

Ksilanaz Enzim Tozu ile Ekmek Yapım Kalitesinin İyileştirilmesi — Xylanase Enzyme Powder for Bread Making Quality

Enzymes.bio Araştırma Ekibi · Wellington, Yeni Zelanda · June 21, 2026

Doğrudan yanıt: Ksilanaz enzim tozu, ekmek hamurunda buğday, tam buğday, çavdar ve lifçe zengin unlardan gelen ksilan/arabinoksilan fraksiyonlarını hedefleyerek su dağılımı, hamur işlenebilirliği, gaz tutma ve kırıntı yapısını iyileştirmeye yardımcı olur. Mekanizma, arabinoksilan omurgasındaki bağların kontrollü hidroliziyle çözünmeyen lif fraksiyonunun bir bölümünü daha işlevsel, hamur içinde daha iyi dağılılabilen fraksiyonlara dönüştürmesine dayanır ^[1]. Enzymes.bio bu ürünü 1 kg birimler halinde çevrim içi doğrudan satın alma modeliyle tedarik eder; CoA ve SDS siparişe birlikte sağlanır .

Ürün konumlandırması: ekmek kalitesi için ksilanaz enzim tozu

Xylanase Enzyme Powder For The Improvement Of Bread Making Quality, ekmekçilikte unun hemiselüloz bileşenlerinden kaynaklanan reolojik ve tekstürel etkileri yönetmek için kullanılan bir ksilanaz enzim ürünüdür. Ksilanazlar, endüstriyel gıda uygulamalarında özellikle ksilan ve arabinoksilan gibi polisakkaritleri parçalama kabiliyetleri nedeniyle incelenen mikrobiyal enzimler arasında yer alır; literatür, ksilanazların gıda, yem, kâğıt, biyoyakıt ve ksilo-oligosakkarit üretimi gibi birçok uygulama alanında değerlendirildiğini bildirir ^[2].

Ekmek üretiminde hedef, hamuru “kimyasal olarak güçlendirmekten” çok, unun lif fraksiyonunun su ve gluten sistemiyle ilişkisini düzenlemektir. Bu nedenle ksilanaz, doğrudan gluten proteini oluşturan bir bileşen gibi değil; arabinoksilanların hamur içindeki davranışını değiştirerek gluten-nişasta-su matrisinin daha uygun organize olmasına katkı veren teknolojik bir enzim olarak değerlendirilmelidir ^[3].

Enzymes.bio, bu üründe üretici veya laboratuvar rolü üstlenmez; ürün, çevrim içi olarak 1 kg birimler halinde doğrudan satın alınabilen bir tedarik ürünüdür. Siparişe birlikte Analiz Sertifikası ve Güvenlik Bilgi Formu sağlanır; bu dokümanlar ürünün ticari ve güvenlik dokümantasyonunun parçasıdır .

Ekmek hamurunda arabinoksilan neden önemlidir?

Buğday unu çoğunlukla nişasta ve protein üzerinden değerlendirilse de, küçük oranlarda bulunan non-nişasta polisakkaritleri ekmek kalitesi üzerinde orantsız derecede yüksek etki gösterebilir.

Arabinoksilanlar su bağlama, viskozite oluşturma, hamur yapışkanlığı, gluten ağının gelişimi ve gaz hücrelerinin stabilitesi üzerinde rol oynayan başlıca hemiselüloz fraksiyonlarından ^[4].

Arabinoksilanların bir kısmı suda çözünürken, bir kısmı hamur içinde daha az çözünür ve suyu farklı şekilde tutar. Bu ayırım pratikte önemlidir: çözünmeyen veya büyük molekülü fraksiyonlar hamurda suyu gluten ve nişastadan “uzakta” tutabilir, karıştırma davranışını değiştirebilir ve fermantasyon sırasında gaz hücrelerinin genişlemesini sınırlayabilir ^[1].

Tam buğday, kepekli, çok tahıllı ve yulaf kepeğiyle zenginleştirilmiş formülasyonlarda bu etki daha belirgin hale gelir. Lifçe zengin fraksiyonların artması, hamur reolojisini ve ekmek hacmini değiştirebilir; yulaf kepeğiyle zenginleştirilmiş hamurlar üzerinde yapılan çalışma, α -amilaz, ksilanaz ve selülaz gibi enzimlerin reolojik parametreleri formülasyona bağlı biçimde etkilediğini göstermiştir ^[5].

Ksilanazın somut çalışma mekanizması

Ksilanazın temel etkisi, ksilan/arabinoksilan zincirlerini daha küçük parçalara ayırmasıdır. Ekmekçilik açısından bunun kritik tarafı, enzimatik hidrolizin lif fraksiyonunu tamamen yok etmesi değil, hamur içinde suyla etkileşen polisakkarit popülasyonunu değiştirmesidir ^[1].

Bu mekanizma üç pratik sonuç doğurur. Birincisi, çözünmeyen arabinoksilan fraksiyonunun bir bölümü daha çözünür veya daha hareketli hale gelir; bu da hamurda suyun protein, nişasta ve lif fazları arasında yeniden dağılmasına yardımcı olabilir ^[4]. İkincisi, gaz hücrelerinin çevresindeki sıvı fazın viskozitesi ve film yapısı değişebilir; bu durum fermantasyon sırasında gaz tutulmasını ve hamur genişlemesini destekleyebilir ^[3]. Üçüncüsü, pişirme sonrası kırıntı matrisi daha dengeli gözenek dağılımı ve daha yumuşak tekstür gösterebilir ^[6].

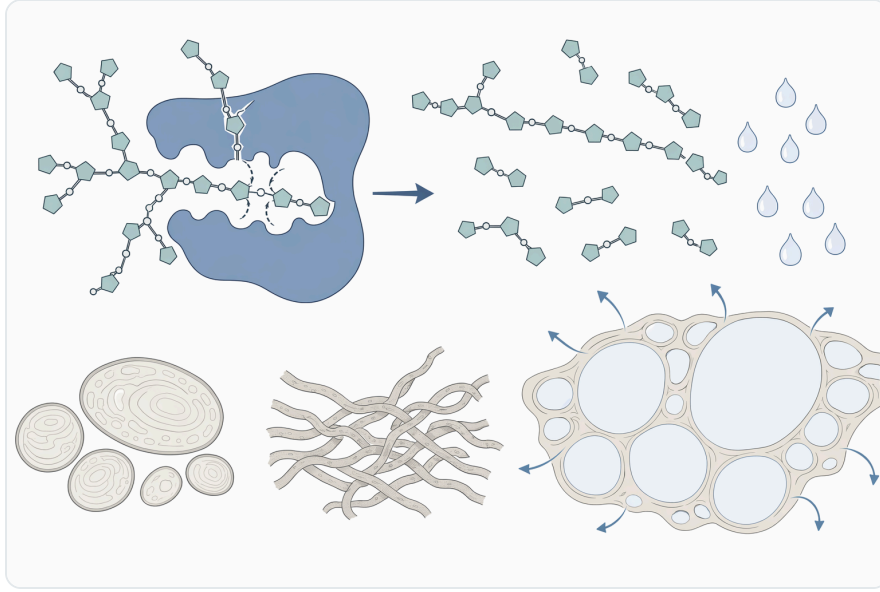


Figure 1. 자일라나아제는 곡물 아라비노자일란의 β -1,4 결합을 절단해 불용성 자일란 풍부 분획의 일부를 더 짧고 기능적인 조각으로 전환함으로써 빵 반죽을 개선한다.

Bu etki doğrusal değildir. Çok düşük etki seviyesinde arabinoksilan yapısı yeterince değişmeyebilir; aşırı hidroliz durumunda ise hamur fazla yumuşayabilir, yapışkanlık artabilir veya gaz hücreleri stabil kalmayabilir. Bu nedenle literatürde ksilanazın yararlı etkisi “daha çok enzim = daha iyi ekmek” şeklinde değil, kontrollü arabinoksilan modifikasyonu olarak açıklanır [2].

Su dağılımı ve hamur gelişimi

Hamurda su yalnızca hidrasyon için değil, gluten gelişimi, nişasta şişmesi, maya aktivitesi ve enzim hareketliliği için de gereklidir. Arabinoksilanlar yüksek su bağlama kapasiteleri nedeniyle hamurun efektif su dengesini değiştirebilir; ksilanaz bu fraksiyonu kısmen modifiye ettiğinde suyun hamur bileşenleri arasında dağılımı da değişir [4].

Bu durum karıştırma aşamasında hissedilebilir. Kontrollü ksilanaz kullanımı, bazı formülasyonlarda hamurun daha kolay açılmasına, daha homojen karışmasına ve fermantasyon sırasında daha düzenli gaz hücresi oluşturmaya katkı sağlayabilir. Ancak aynı etki, fazla ileri gittiğinde hamurun zayıflaması veya yüzey yapışkanlığı olarak görülebilir [7].

Gaz tutma, hacim ve kırıntı yapısı

Ekmek hacmi, yalnızca maya gazı üretimine bağlı değildir; üretilen gazın hamur matrisi içinde tutulabilmesi gerekir. Ksilanazın arabinoksilanları modifiye ederek gluten-nişasta ağının fiziksel organizasyonunu desteklemesi, gaz hücrelerinin daha dengeli büyümesine yardımcı olabilir [3].

Kombine enzim çalışmalarında ksilanaz, α -amilaz ve selülaz gibi enzimlerle birlikte değerlendirildiğinde hamur özellikleri ve ekmek kalitesi üzerinde tamamlayıcı etkiler gösterebilmiştir. 2024 tarihli bir çalışmada α -amilaz, ksilanaz ve selülazın birlikte ürettiği bir sistemin hamur özellikleri ve ekmek kalitesi açısından ekmek geliştirici olarak incelendiği bildirilmiştir [6].

Ksilanazın beklenen etkileri: kontrollü kullanım ile aşırı etki arasındaki fark

Aşağıdaki tablo, ekmek hamurunda ksilanaz etkisini pratik kalite göstergeleri üzerinden özetler. Tablo, belirli bir aktivite değeri veya kullanım seviyesi önerisi vermez; çünkü sonuçlar un tipi, reçete, proses ve kullanılan enzimin özelliklerine bağlıdır [2].

Kalite alanı	Ksilanaz kullanılmadığında görülebilecek durum	Kontrollü ksilanaz etkisi	Aşırı hidroliz veya uygun olmayan kullanım riski
Su dağılımı	Kepek ve arabinoksilan fraksiyonu suyu güçlü şekilde tutabilir; hamur kuru veya sıkı algılanabilir	Su fazı daha dengeli dağılıbilir; hamur daha homojen işlenebilir	Hamur fazla gevşeyebilir veya yüzey yapışkanlığı artabilir
Hamur reolojisi	Özellikle lifli formüllerde karıştırma ve açılma davranışı zorlaşabilir	Uzayabilirlik ve işlenebilirlik iyileşebilir	Karıştırma toleransı düşebilir; hamur yapısı zayıflayabilir
Gaz tutma	Gaz hücreleri düzensiz büyüebilir veya erken çökebilir	Fermantasyon sırasında daha dengeli gaz hücresi yapısı oluşabilir	Gaz hücresi duvarları zayıflarsa hacim kaybı görülebilir
Ekmek hacmi	Tam buğday ve çok tahıllı ürünlerde hacim sınırlanabilir	Spesifik hacim ve fırın sıçraması desteklenebilir	Fazla yumuşama hacmi ve form stabilitesini olumsuz etkileyebilir
Kırıntı tekstürü	Sıkı, yoğun veya sert kırıntı oluşabilir	Daha açık gözenek, daha yumuşak kırıntı ve daha iyi çiğneme hissi sağlanabilir	Aşırı yumuşak, nemli veya yapışkan kırıntı oluşabilir
Raf ömrü algısı	Sertleşme daha hızlı hissedilebilir	Kırıntı sertliği algısı azalabilir	Yapısal zayıflama veya nem dengesizliği kaliteyi sınırlayabilir

Hamur yapışkanlığı, ksilanaz kullanımında özellikle dikkat edilmesi gereken duyu ve proses odaklı bir göstergedir. Çok ölçekli hamur adezyon çalışmaları, laboratuvar ölçümleri, pilot ölçek ve insan duyu algısı arasında bağlantı kurulabileceğini göstererek yapışkanlığın yalnızca teorik değil, üretim ve işleme açısından da kritik bir parametre olduğunu vurgular [7].

Uygulama alanları: beyaz ekmekten tam buğday formülasyonlarına

Beyaz ekmek ve tava ekmeği

Beyaz ekmek formülasyonlarında arabinoksilan miktarı tam buğdaya göre daha düşük olsa da, un kalitesi ve proses hedeflerine bağlı olarak ksilanaz hâlâ işlevsel olabilir. Amaç genellikle daha düzenli hamur gelişimi, daha iyi gaz tutma ve daha açık kırıntı yapısı elde etmektir [3].

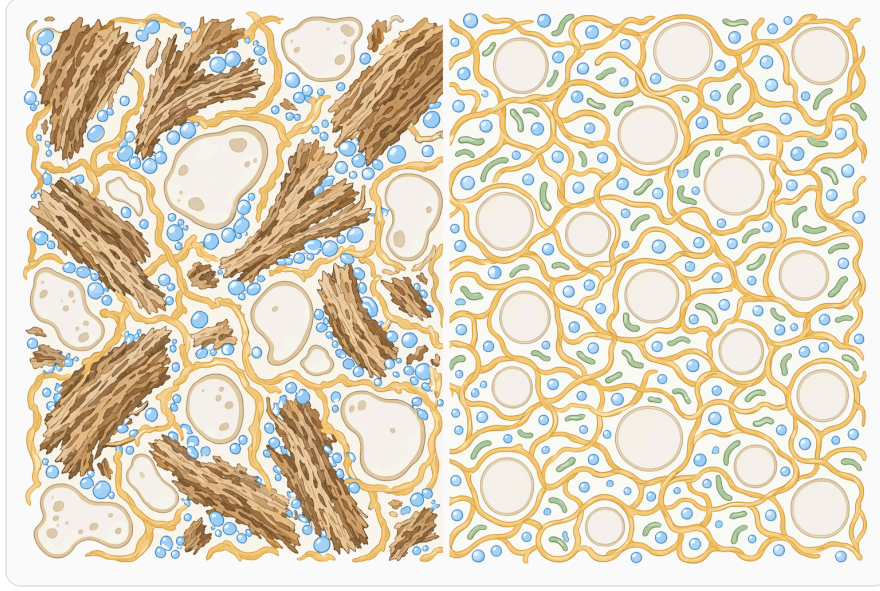


Figure 2. 아라비노자일란을 조절해 변형하면 물의 분포를 재조정하고, 섬유질로 인한 방해 줄이며, 가스를 더 잘 보유하는 연속적인 반죽 구조 형성을 도울 수 있다.

Bu uygulamada ksilanazın etkisi, reçetedeki diğer ekmek geliştiricilerle birlikte değerlendirilir. Özellikle α -amilaz gibi nişasta fazını etkileyen enzimlerle birlikte kullanıldığında, ksilanazın lif fazını hedefleyen etkisi tamamlayıcı olabilir; ancak kombinasyon etkileri formülasyona bağlıdır [6].

Tam buğday ve kepekli ekmek

Tam buğday ekmeği, ksilanazın en anlamlı değerlendirildiği uygulamalardan biridir. Kepek ve aleuron fraksiyonları daha fazla arabinoksilan taşıdığı için, hamurda su bağlama, mekanik kesinti ve gluten ağının sürekliliği gibi sorunlar daha belirgin hale gelir [4].

Bu tür formülasyonlarda ksilanaz, çözünmeyen arabinoksilan fraksiyonunu kısmen dönüştürerek hamurun daha dengeli organize olmasına katkı sağlayabilir. Tam buğday ve lifçe zengin sistemlerde yapılan çalışmalar, enzim kullanımının reoloji, hacim ve tekstür üzerindeki etkisinin un bileşimiyle yakından ilişkili olduğunu göstermektedir [5].

Çok tahıllı, baklagil katkı ve fonksiyonel un karışımları

Çok tahıllı ekmeklerde buğday dışı tahıl, tohum veya baklagil unları hamur reolojisini belirgin biçimde değiştirebilir. Çok tahıllı ekmek üzerine yapılan çalışma, hamur reolojisi, kalite özellikleri ve fonksiyonel özelliklerin kullanılan tahıl karışımına bağlı olarak değiştiğini ortaya koyar [8].

Baklagil katkı tam buğday kompozit unlarda da hamur reolojisi ve ekmek kalitesi, katkı tipine ve ikame seviyesine bağlıdır. Bu tür sistemlerde ksilanazın rolü, tek başına hacim artırıcı bir araç olarak değil, lif ve polisakkarit fazı kaynaklı su-reoloji dengesizliğini yönetmeye yardımcı bir bileşen olarak ele alınmalıdır [9].

Yulaf kepeği ile zenginleştirilmiş hamurlar

Yulaf kepeği, beta-glukan ve diğer lif fraksiyonları nedeniyle hamur su dengesini ve viskoelastik yapıyı değiştirebilir. Yulaf kepeğiyle zenginleştirilmiş ekmek hamurunda α -amilaz, ksilanaz ve selülazın reolojik özellikler üzerindeki etkisini inceleyen araştırma, enzimlerin etkisinin tek bir parametreye indirgenemeyeceğini ve hamur matrisinin bütününe bağlı olduğunu göstermiştir [5].

Bu nedenle lifçe zengin formülasyonlarda ksilanaz, nişasta, protein ve diğer lif bileşenleriyle aynı anda etkileşen bir sistemin parçasıdır. Beklenen sonuç, reçete ve proses dengesine bağlı olarak hamur işlenebilirliğinde, gözenek yapısında ve kırıntı yumuşaklığında iyileşme olabilir [2].

Glutensiz ve buğday dışı hamur sistemleri

Ksilanazın ekmekçilikteki ana uygulaması buğday bazlı sistemler olsa da, buğday dışı un sistemlerinde de polisakkarit modifikasyonu açısından araştırmalar yapılmaktadır. Dut ve pirinç unu bazlı glutensiz kurabiye formülasyonunda Aureobasidium pullulans kaynaklı ksilanazın hamur özellikleri ve ürün karakteristikleri üzerine etkisi incelenmiştir [10].

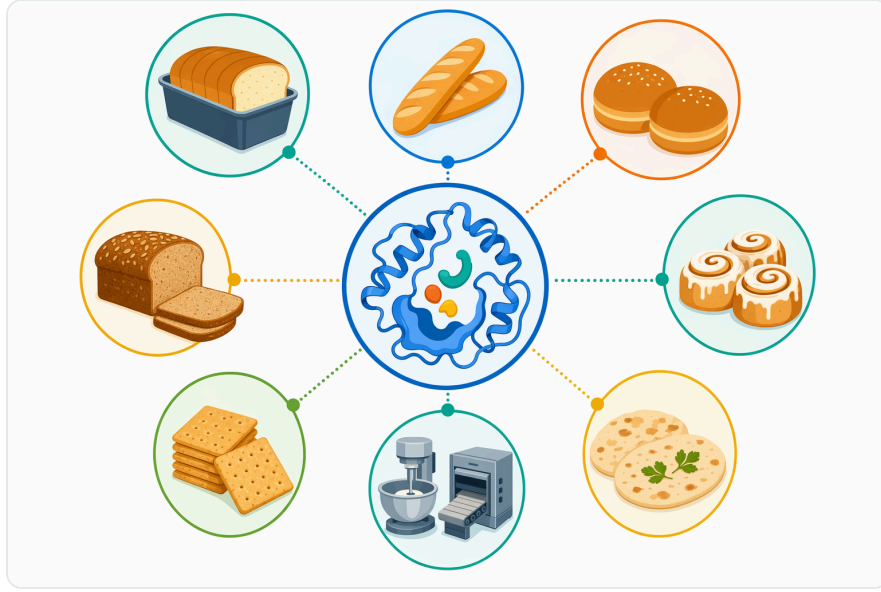


Figure 3. 적절한 자일라나아제 사용과 관련된 주요 제빵 효과는 반죽 취급성 향상, 가스 보유력 증가, 오븐 스프링 개선, 빵 부피 증가, 빵 속결의 균일성 향상, 부드러움 증가이다.

Bu tür çalışmalar, ksilanazın yalnızca klasik buğday ekmeğiyle sınırlı olmayan bir polisakkarit düzenleyici olarak değerlendirilebileceğini gösterir. Ancak glutensiz sistemlerde gluten ağı bulunmadığı için mekanizma, buğday ekmeğindeki gluten-arabinoksilan etkileşiminden farklı yorumlanmalıdır ^[10].

Enzim kombinasyonlarında ksilanazın rolü

Endüstriyel ekmekçilikte ksilanaz çoğu zaman tek başına düşünülmez. α -amilaz nişasta parçalanması ve fermentasyon substratı/tekstür dengesi üzerinde etkili olabilir; selüloz lif fraksiyonlarının farklı bölümlerini hedefleyebilir; glukoz oksidaz gibi oksidatif sistemler ise protein ağıının güçlenmesiyle ilişkilidir ^[11].

Ksilanazın bu kombinasyonlardaki işlevi, arabinoksilanları hedefleyerek su dağılımı ve hamur yapısı üzerinde tamamlayıcı etki sağlamaktır. Selüloz ve ksilanaz sinerjisini ele alan endüstriyel biyoteknoloji derlemesi, hemiselüloz ve selüloz fraksiyonlarının birlikte modifikasyonunun birçok endüstriyel süreçte verim ve yapı üzerinde etkili olabileceğini belirtir ^[11].

Bununla birlikte kombinasyon kullanımı her zaman otomatik kalite artışı anlamına gelmez. Aynı reçetede nişasta, protein, lif, emülgatör, oksidan ve proses koşulları birlikte değiştiği için ksilanaz etkisi matrisin tamamına bağlıdır; bu nedenle bilimsel literatür sonuçları formül ve proses bağlamında yorumlanmalıdır ^[6].

Proses aşamalarında beklenen davranış

Ksilanazın ekmek hamurundaki anlamlı çalışma aralığı pratik olarak karıştırma, dinlendirme ve fermantasyon dönemleridir. Bu aşamalarda hamurda yeterli su, uygun sıcaklık ve substrat teması bulunduğundan, enzim arabinoksilan fraksiyonuna erişebilir ve polisakkarit yapısını değiştirebilir [2].

Piştirme sırasında sıcaklık yükseldikçe enzimatif aktivitenin devamlılığı azalır ve ürünün son tekstürü artık büyük ölçüde pişme, nişasta jelatinizasyonu, protein denatürasyonu ve nem dağılımı tarafından belirlenir. Bu nedenle ksilanazın nihai ekmek kalitesine etkisi, piştirme sırasında aktif kalmasından çok, pişirmeden önce hamur matrisinde oluşturduğu yapısal değişikliklerle açıklanır [3].

Hamur pH'ı, su aktivitesi, un partikül boyutu, kepek düzeyi ve karıştırma enerjisi de etkiyi değiştirir. Mikrobiyal ksilanazların farklı kaynaklardan elde edilebilmesi ve farklı proses koşullarına uyum gösterebilmesi, literatürde endüstriyel uygulamalar açısından önemli bir çeşitlilik alanı olarak ele alınır [1].

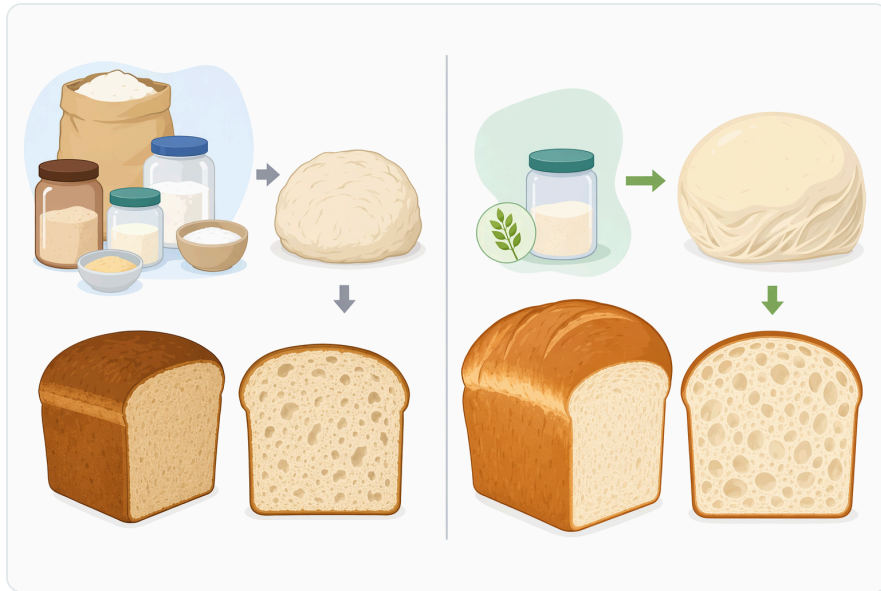


Figure 4. 자일라나아제는 주된 표적이 전분, 지질, 셀룰로오스 또는 반죽의 산화환원 화학이 아니라 아라비노자일란이 풍부한 곡물 세포벽 물질이라는 점에서 다른 일반적인 제빵 효소와 다르다.

Mikrobiyal kaynaklar ve endüstriyel çeşitlilik

Ksilanazlar bakteriler, aktinobakteriler, mayalar ve filamentöz mantarlar dahil olmak üzere çeşitli mikroorganizmalardan elde edilebilen enzimlerdir. Fungal ksilanaz üretimi üzerine yapılan klasik derleme, mantar kaynaklı ksilanazların endüstriyel potansiyelini ayrıntılı olarak ele almıştır [12].

Bacillus türleri de ksilanaz üretimi açısından sık çalışılan bakteriyel kaynaklardandır. Bacillus sp. ile katı hal fermantasyonunda ksilanaz üretimi, saflaştırılması ve karakterizasyonunu inceleyen çalışma, bu enzimin mikrobiyal üretim ve proses özellikleri bakımından araştırılmaya devam ettiğini gösterir ^[13].

Streptomyces ve diğer aktinobakteriler de gıda ve endüstriyel enzimler bağlamında dikkat çeker. Aktinobakterilerden elde edilen enzimler ve metabolitler üzerine yapılan derleme, bu mikroorganizmaların gıda ve tıp endüstrisindeki potansiyelini değerlendirir ^[14].

Bu çeşitlilik, ekmekçilik açısından şu anlama gelir: “ksilanaz” tek bir homojen ürün davranışı değildir. Kaynak mikroorganizma, substrat seçiciliği, proses dayanımı ve hamur ortamındaki etkileşimler değiştikçe, aynı genel enzim adı altında farklı performans profilleri görülebilir ^[1].

Bilimsel kanıtların pratik yorumu

Ksilanazın ekmekçilikte kullanılmasını destekleyen temel bilimsel kanıt, arabinoksilan hidrolizi ile hamur reolojisi arasındaki ilişkidir. Xylanase kaynakları, sınıflandırması ve endüstriyel uygulamalarını ele alan güncel derleme, enzimin ksilan bazlı polisakkaritleri parçalama özelliğini endüstriyel kullanımın merkezine yerleştirir ^[1].

Doğrudan ekmek sistemi çalışmalarında, ksilanazın etkisi genellikle hamur özellikleri, ekmek hacmi, kırıntı dokusu ve tekstür üzerinden değerlendirilir. α -amilaz, ksilanaz ve selülazın birlikte etkilerini inceleyen 2024 çalışması, bu enzimlerin hamur özellikleri ve ekmek kalitesini değiştirebildiğini göstermesi bakımından ekmek geliştirici uygulamalar için güncel bir örnektir ^[6].

Yulaf kepeği, baklagil unu ve çok tahıllı formüller üzerine yapılan çalışmalar ise ksilanazın etkisinin matrise bağlı olduğunu hatırlatır. Bu formüllerde lif, protein ve nişasta kompozisyonu değiştiği için, ksilanazın katkısı yalnızca “hacim artırma” olarak değil, kompleks hamur reolojisini düzenleme kapasitesi olarak yorumlanmalıdır ^[5].

Kalite hedeflerine göre teknik değerlendirme

Daha iyi hamur işlenebilirliği

Ksilanazın işlenebilirlik üzerindeki etkisi, hamurun karıştırma sırasında daha homojen gelişmesi ve lif fraksiyonundan kaynaklanan sertlik veya kopukluğun azalması şeklinde görülebilir. Ancak hamur yapışkanlığı da aynı mekanizmanın fazla ileri gitmesiyle artabileceğinden, işlenebilirlik hedefi su dengesi ve formül bütünlüğüyle birlikte değerlendirilmelidir ^[7].

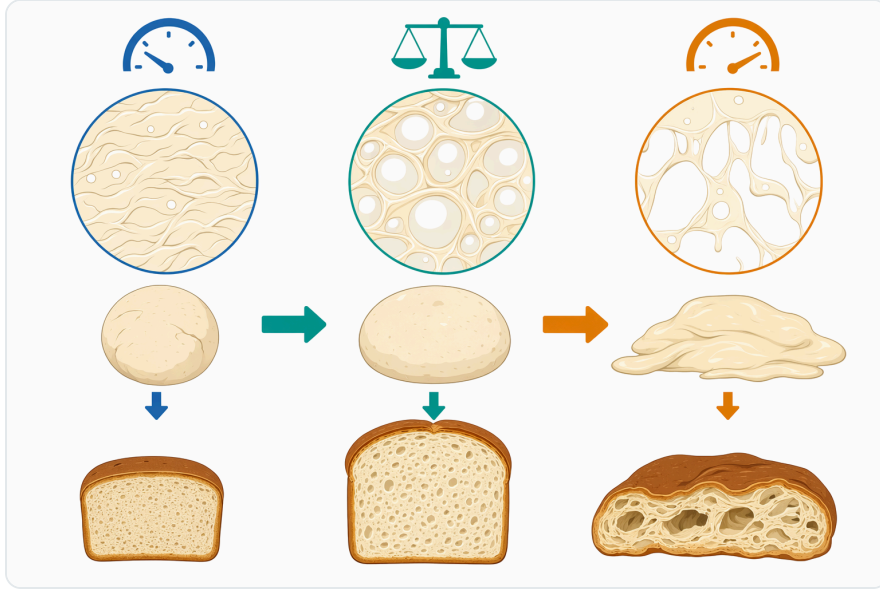


Figure 5. 자일라나아제는 조절된 변형 범위 내에서 가장 유용한데, 작용이 부족하면 섬유질의 방해가 남고 과도한 가수분해는 반죽을 약화시킬 수 있기 때문이다.

Daha yüksek hacim ve daha açık gözenek

Kontrollü arabinoksilan hidrolizi, gaz hücrelerinin daha dengeli genişlemesine yardımcı olabilir. Bu etki özellikle tam buğday ve lifçe yüksek formüllerde daha görünür olabilir; çünkü bu formüllerde arabinoksilan kaynaklı fiziksel sınırlamalar daha güçlüdür [4].

Daha yumuşak kırıntı

Kırıntı yumuşaklığı, yalnızca nem miktarına değil, nişasta-protein-lif matrisinin pişirme sonrası nasıl organize olduğuna bağlıdır. Ksilanazın lif fraksiyonunu modifiye etmesi, kırıntı sertliğinin azalmasına ve daha dengeli çiğneme hissine katkı sağlayabilir [3].

Daha tutarlı proses performansı

Un partileri arasında arabinoksilan ve kepek davranışı değişebilir. Ksilanaz, bu değişkenliği tamamen ortadan kaldırmaz; ancak lif fraksiyonu kaynaklı hamur davranışını yönetmek için proses içinde kullanılacak teknolojik araçlardan biridir [2].

Sınırlar ve dikkat edilmesi gereken teknik noktalar

Ksilanazın temel sınırı, etkisinin formülasyona bağımlı olmasıdır. Düşük lifli beyaz unda görülen etki ile tam buğday, yulaf kepeği veya baklagil katkılı formüllerde görülen etki aynı değildir; çünkü hedef substrat miktarı ve hamur matrisi farklıdır [9].

İkinci sınır, aşırı hidroliz riskidir. Arabinoksilanların kısmen parçalanması faydalı olabilirken, yapının fazla zayıflaması hamurun gaz tutma kapasitesini ve makineyle işlenmesini olumsuz etkileyebilir; hamur adezyonu bu noktada önemli bir proses göstergesidir [7].

Üçüncü sınır, ksilanazın tek başına tüm ekmek kalite sorunlarını çözmemesidir. Zayıf gluten kalitesi, hatalı su seviyesi, yetersiz karıştırma, dengesiz fermantasyon veya uygun olmayan pişirme profili varsa, ksilanaz yalnızca arabinoksilan kaynaklı bileşeni etkileyebilir [3].

Dördüncü sınır, enzimlerin birbirinin yerine geçmemesidir. Ksilanaz, amilaz gibi nişastayı, proteaz gibi proteini veya lipaz gibi lipid fazını hedeflemez; bu nedenle kombinasyonlarda her enzimin mekanizması ayrı değerlendirilmelidir [11].

Güvenlik ve dokümantasyon çerçevesi

Ksilanaz preparatlarının güvenliği, kullanılan preparatın kaynağına, saflığına, formülasyonuna ve kullanım bağlamına göre değerlendirilir. Wistar sıçanlarında ksilanaz preparatlarıyla akut ve subkronik oral güvenlik değerlendirmesi yapan çalışma, bu tür preparatların toksikolojik açıdan bilimsel olarak incelendiğini göstermektedir [15].

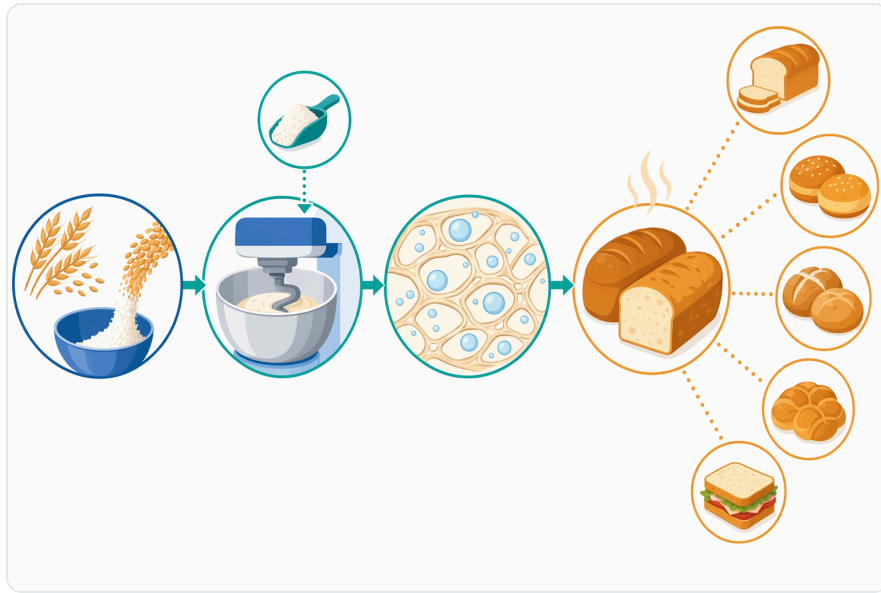


Figure 6. 자일라나아제는 주로 밀가루가 수화된 뒤 혼합과 발효 과정에서 작용하며, 굽는 동안 열이 빵 속결을 고정하고 효소를 점차 불활성화하기 전까지 작용한다.

Ekmekçilikte kullanılan enzimler genellikle proses yardımcıları olarak işlev görür ve pişirme sırasında aktiviteleri büyük ölçüde azalır; yine de ürün güvenliği ve kullanım bilgileri için ticari dokümantasyon önemlidir. Enzymes.bio üzerinden satın alınan 1 kg ürünlerde CoA ve SDS siparişe birlikte sağlanır .

Enzymes.bio üzerinden tedarik modeli

Enzymes.bio, bu ksilanaz enzim tozunu çevrim içi doğrudan satın alma akışıyla sunan bir tedarikçidir. Ürün 1 kg birimler halinde satın alınır; dokümantasyon siparişe birlikte sağlanır ve ürün bilgileri tedarik bağlamında değerlendirilmelidir .

Bu konumlandırma, ürünün ekmekçilik uygulamalarındaki bilimsel mekanizmasını değiştirmez; ancak metnin teknik değerlendirmesi ürün tedariki, uygulama amacı ve literatür temelli performans beklentisiyle sınırlıdır. Üretim, laboratuvar analizi veya özel aktivite tanımı iddiası bu dokümanın kapsamı dışındadır .

Sonuç: ksilanaz, ekmekte arabinoksilan yönetimi için teknik bir araçtır

Ksilanaz enzim tozu, ekmek yapım kalitesini iyileştirmek için en doğru şekilde “arabinoksilan yönetimi sağlayan enzimatik yardımcı” olarak tanımlanır. Temel mekanizma, unun hemiselüloz fraksiyonunu kontrollü biçimde modifiye ederek hamur su dağılımı, işlenebilirlik, gaz tutma, hacim ve kırıntı tekstürü üzerinde olumlu etki oluşturma potansiyelidir ^[1].

En güçlü uygulama mantığı tam buğday, kepekli, çok tahıllı ve lifçe zengin formülasyonlarda görülür; çünkü bu ürünlerde arabinoksilanların hamur reolojisi üzerindeki etkisi daha belirgindir. Beyaz ekmekte de kalite düzenleme amacıyla kullanılabilir, ancak etki un kalitesi ve reçete bileşenlerine daha duyarlı olabilir ^[5].

Ürünün sınırı, her reçetede aynı sonucu vermemesidir. Ksilanaz doğru bağlamda su dağılımını ve kırıntı yapısını iyileştirebilir; uygun olmayan kullanım veya dengesiz formülasyon ise hamur gevşemesi, yapışkanlık ya da kalite kaybı oluşturabilir ^[7].

Bu nedenle **Xylanase Enzyme Powder For The Improvement Of Bread Making Quality**, ekmek üretiminde hacim, kırıntı yapısı, yumuşaklık ve proses tutarlılığı hedefleyen profesyonel uygulamalar için bilimsel temeli güçlü; fakat formülasyon ve proses koşullarına bağlı olarak değerlendirilmesi gereken bir enzim tedarik ürünüdür. Enzymes.bio üzerinden 1 kg birimler halinde çevrim içi satın alınabilir ve siparişe birlikte CoA ile SDS sağlanır .

Xylanase Enzyme Powder For The Improvement Of Bread Making Quality ürününü online sipariş edin

1 kg birimler halinde satılır; stokta mevcut ve sevkiyata hazırdır. Mağazamızdan doğrudan sipariş verin — online ödeme yapın, siparişinizi işleme alalım. Her siparişe Analiz Sertifikası ve Güvenlik Bilgi Formu dahildir.

[Xylanase Enzyme Powder For The Improvement Of Bread Making Quality satın alın →](#)

Kaynaklar

İlk atıf sırasına göre numaralandırılmıştır. Açık erişimli kaynaklardır; her birinin yayım sırasında erişilebilir olduğu doğrulanmıştır. Metindeki atıf numaraları buraya bağlantı verir:

1. Kaur, D., Joshi, A., Sharma, V., Batra, N., & Sharma, A. (2023). An insight into microbial sources, classification, and industrial applications of xylanases: A rapid review. *Biotechnology and applied biochemistry*, 70, 1489 - 1503.
2. Tyagi, D., & Sharma, D. (2021). Production and Industrial Applications of Xylanase: A Review.
3. Kumar, V., & Shukla, P. (2016). Functional Aspects of Xylanases Toward Industrial Applications.
4. Yue, Y., Zhang, S., Fan, B., Tong, L., Wang, L., Guo, Y., Wang, F., ... et al. (2022). The influence of xylanase and thermal treatment on the composition and interfacial rheology properties of whole wheat dough liquor. *International Journal of Food Science & Technology*.
5. Liu, W., Brennan, M., Tu, D., & Brennan, C. (2023). Influence of α -amylase, xylanase and cellulase on the rheological properties of bread dough enriched with oat bran. *Scientific Reports*, 13.
6. Hmad, I. B., Ghribi, A. M., Bouassida, M., Ayadi, W., Besbes, S., Châabouni, S., & Gargouri, A. (2024). Combined effects of α -amylase, xylanase, and cellulase coproduced by *Stachybotrys microspora* on dough properties and bread quality as a bread improver. *International Journal of Biological Macromolecules*, 134391 .
7. Vogt, U. T., Kwak, J. E., Fahmy, A. R., Henrich, A., Becker, T., & Jekle, M. (2023). Multi-scale dough adhesion analysis: relation between laboratory scale, pilot scale and human sensory. *Journal of texture studies*.
8. Olagunju, A. I., Oluwajuyitan, T., & Oyeleye, S. (2021). Multigrain bread: dough rheology, quality characteristics, in vitro antioxidant and antidiabetic properties. *Journal of Food Measurement & Characterization*, 15, 1851-1864.
9. Zhang, Y., Hu, R., Tilley, M., Siliveru, K., & Li, Y. (2021). Effect of Pulse Type and Substitution Level on Dough Rheology and Bread Quality of Whole Wheat-Based Composite Flours. *Processes*.
10. Yegin, S., Altnel, B., & Tuluk, K. (2024). Exploitation of *Aureobasidium pullulans* NRRL Y-2311-1 xylanase in mulberry and rice flours-based gluten-free cookie formulation: Effects on dough properties and cookie characteristics. *Journal of Food Science*.
11. Bajaj, P., & Mahajan, R. (2019). Cellulase and xylanase synergism in industrial biotechnology. *Applied Microbiology and Biotechnology*, 103, 8711 - 8724.

12. Haltrich, D., Nidetzky, B., Kulbe, K. D., Steiner, W., & Župančič, S. (1996). Production of fungal xylanases. *Bioresource Technology*, 58, 137-161.
13. Shylesha, B. S., Mariswamy, M., Ramanath, S., & Yoganandamurthy, V. N. (2021). Production, Purification and Characterization of Xylanase Enzyme from Bacillus sp in Solid State Fermentation. *Applied Ecology and Environmental Sciences*.
14. Ramírez, M., & Calzadiaz, L. (2016). Industrial Enzymes and Metabolites from Actinobacteria in Food and Medicine Industry.
15. Driss, D., Soudeni, N., Chaaben, M., Ghorbel, R., Boudawara, T., Zeghal, N., & Châabouni, S. (2013). Safety evaluation of xylanase preparations: Acute and subchronic oral studies in Wistar rats. *Research and reviews in biosciences*, 8.

Enzymes.bio ile iletişime geçin

Siparişinizle ilgili sorularınız mı var? Ekibimiz yardımcı olmaktan memnuniyet duyar.

E-POSTA wholesale@enzymes.bio

TELEFON (ABD) **+1 (507) 428-6057**

[Bize ulaşın →](#)



400+ B2B müşteriler



60+ üniversite araştırma ortakları



54 dünya genelinde hizmet

© 2026 Enzymes.bio · Endüstriyel ve gıda işleme enzim tedariki · İnsan tüketimi veya perakende satış için değildir.