

Ksylanaza w proszku do poprawy jakości wypieku chleba

Zespół badawczy Enzymes.bio · Wellington, Nowa Zelandia · June 19, 2026

Ksylanaza w proszku stosowana w piekarnictwie modyfikuje arabinoksylany — nieskrobiowe polisacharydy obecne w mące pszennej, żytniej, jęczmiennej i pełnoziarnistej — dzięki czemu może poprawiać pracę ciasta, objętość bochenka oraz strukturę miękiszu. Jej działanie polega na kontrolowanej hydrolizie wiązań w szkielecie ksylanu, co zmienia wiązanie wody i reologię ciasta bez zastępowania glutenu ani podstawowej jakości mąki ^[1]. W praktyce jest to funkcjonalny enzym piekarski dla procesów przemysłowych, szczególnie użyteczny w recepturach pszennych, pełnoziarnistych, z dodatkiem otrąb lub mąk mieszanych.

Czym jest ksylanaza piekarska i dlaczego ma znaczenie w chlebie

Ksylanaza to enzym hydrolityczny rozkładający ksylany, czyli polisacharydy ścian komórkowych roślin. W ziarnach zbóż najważniejszą technologicznie frakcją są arabinoksylany: łańcuchy ksylanowe podstawione resztami arabinozy. Choć występują w mące w mniejszej ilości niż skrobia, ich wpływ na ciasto jest nieproporcjonalnie duży, ponieważ silnie wiążą wodę, zwiększają lepkość fazy wodnej i oddziałują z rozwijającą się matrycą glutenową ^[1].

W piekarnictwie ksylanaza nie jest stosowana jako składnik odżywczy, lecz jako dodatek technologiczny wpływający na zachowanie ciasta podczas miesienia, fermentacji i pierwszych etapów wypieku. Odpowiednio dobrane działanie enzymu może zwiększać podatność ciasta na obróbkę, poprawiać zatrzymywanie gazu fermentacyjnego i wspierać tworzenie bardziej regularnego miękiszu. W badaniach nad zastosowaniem ksylanaz w breadmaking wskazuje się, że enzymy te mogą poprawiać objętość, teksturę i ogólną jakość pieczywa, o ile ich działanie jest dopasowane do receptury i surowca ^[2].

Produkt określany jako **Xylanase Enzyme Powder For The Improvement Of Bread Making Quality** należy rozumieć jako sproszkowany preparat enzymatyczny przeznaczony do zastosowań piekarskich i przetwórstwa żywności. Enzymes.bio działa jako dostawca online enzymów, a nie jako producent ani laboratorium; produkt jest sprzedawany bezpośrednio online w jednostkach 1 kg, a dokumenty CoA i SDS są dostarczane wraz z zamówieniem .

Mechanizm działania: arabinoksylany, woda i struktura ciasta

Aby zrozumieć funkcję ksylanazy, trzeba oddzielić trzy kluczowe elementy ciasta: gluten, skrobię i frakcje błonnikowe. Gluten tworzy elastyczno-lepką sieć zdolną do zatrzymywania dwutlenku węgla. Skrobia odpowiada za znaczną część masy ciasta i stabilizuje strukturę podczas kleikowania w piecu. Arabinoksylany, mimo że są składnikiem mniejszościowym, mogą „przechwytywać” wodę i utrudniać optymalny rozwój sieci glutenowej, zwłaszcza w mąkach pełnoziarnistych, żytnich, jęczmiennych i produktach z otrębami ^[3].

Ksylanaza przecina długie łańcuchy arabinoksylianów na krótsze fragmenty. W efekcie zmienia się ich rozpuszczalność, lepkość i zdolność wiązania wody. Nie oznacza to prostego „rozrzedzenia” ciasta — korzystny efekt wynika z częściowej, kontrolowanej modyfikacji frakcji ścian komórkowych, która może ułatwiać równomierne uwodnienie mąki, lepszą ekspansję ciasta i bardziej stabilne zatrzymywanie gazu podczas fermentacji ^[4].

Najważniejszy jest zakres działania. Zbyt słaba hydroliza może być technologicznie niezauważalna, natomiast nadmierna degradacja arabinoksylianów może prowadzić do ciasta zbyt lepkiego, osłabionego lub gorzej utrzymującego kształt. Publikacje branżowe dotyczące stosowania ksylanazy w piekarnictwie podkreślają, że enzym może poprawiać objętość i miękisz, ale jego skuteczność zależy od precyzyjnego dopasowania do mąki, hydracji, czasu fermentacji i całego systemu dodatków ^[5].

Jakie problemy technologiczne może ograniczać ksylanaza

W produkcji pieczywa pszennego, mieszanego i pełnoziarnistego częstym problemem jest niekorzystna równowaga między wodochłonnością, lepkością i rozciągliwością ciasta. Mąka o większej zawartości frakcji okrywowych, otrąb lub surowców bogatych w błonnik może wymagać wyższej hydracji, ale jednocześnie daje ciasto mniej sprężyste, bardziej podatne na rwanie lub o słabszym rozwoju objętości. Ksylanaza celuje właśnie w tę część układu, ponieważ modyfikuje polisacharydy ścian komórkowych odpowiadające za znaczną część tych efektów ^[3].

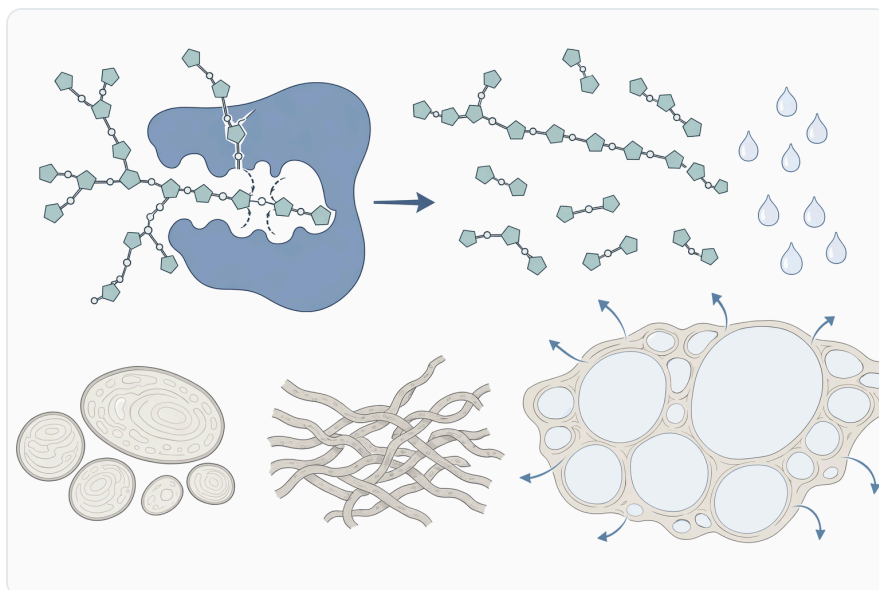


Figure 1. 자일라나아제는 곡물 아라비노자일란의 β -1,4 결합을 절단하여 불용성 자일란 함량이 높은 일부 분획을 더 짧고 기능적인 조각으로 전환함으로써 빵 반죽을 개선한다.

W praktyce enzym może być przydatny, gdy celem procesu jest poprawa objętości bochenka, uzyskanie bardziej jednolitego miększu, ograniczenie nadmiernej zbitości pieczywa lub poprawa tolerancji ciasta w produkcji przemysłowej. Badania nad ksylanazą przeznaczoną do bread-making wskazują, że enzymy te są oceniane właśnie pod kątem poprawy cech wypiekowych, a nie jedynie jako ogólne katalizatory degradacji biomasy roślinnej [6].

Istotne znaczenie ma również produkcja pieczywa z dodatkiem mąk innych niż klasyczna jasna mąka pszenna. W recepturach wzbogacanych jęczmieniem, otrębami, surowcami pełnoziarnistymi lub produktami ubocznymi przetwórstwa roślinnego wzrasta udział nieskrobiowych polisacharydów, które mogą pogarszać strukturę i objętość. W badaniu dotyczącym chleba kanapkowego wzbogacanego mąką jęczmienną oceniano wpływ bakteryjnej ksylanazy na produkcję zautomatyzowaną, co pokazuje znaczenie enzymu w bardziej wymagających, przemysłowych układach recepturowych [7].

Co pokazują badania nad zastosowaniem ksylanazy w piekarnictwie

Poprawa objętości i tekstury pieczywa

Kierunek wyników badań jest spójny: ksylanaza może poprawiać wybrane parametry jakości pieczywa, ale efekt zależy od źródła enzymu, surowca zbożowego i poziomu działania w cieście. W pracy nad termostabilną ksylanazą z *Mangrovibacter plantisponsor* oceniano jej produkcję i zastosowanie w breadmaking, wskazując na przydatność takich enzymów w poprawie cech wypiekowych [2].

Badania nad enzymami mikrobiologicznymi pokazują również, że ksylanaza może występować jako element szerszego profilu enzymatycznego. W pracy dotyczącej jednoczesnej produkcji celulozy i ksylanazy przez termofilną pleśń *Sporotrichum thermophile* oceniano ich przydatność w wypieku chleba. Tego typu układy są ważne, ponieważ mąka i otręby zawierają nie tylko arabinoksylany, lecz także inne frakcje ścian komórkowych, a łączny efekt technologiczny zależy od całej matrycy surowcowej [8].

W praktyce przemysłowej poprawa objętości nie wynika z „dodania gazu” ani bezpośredniego wzmocnienia glutenu. Mechanizm jest pośredni: lepiej uwodnione i bardziej plastyczne ciasto łatwiej rozszerza się pod wpływem dwutlenku węgla z fermentacji, a zmodyfikowane arabinoksylany mniej przeszkadzają w tworzeniu ciągłej struktury. Dlatego efekty ksylanazy są często widoczne równocześnie w objętości, porowatości miękiszu i teksturze [4].

Mąki pełnoziarniste, otręby i surowce bogate w błonnik

Receptury pełnoziarniste są jednym z najbardziej logicznych obszarów zastosowania ksylanazy. Wraz ze wzrostem udziału warstw okrywowych ziarna rośnie ilość błonnika, arabinoksylianów i cząstek otrębowych, które mechanicznie oraz chemicznie wpływają na sieć ciasta. Badania nad poprawą właściwości otręb pszennych dla funkcjonalnej produkcji chleba wskazują, że bioprocesy ukierunkowane na frakcje otrębowe mogą zwiększać ich przydatność technologiczną w pieczywie [3].

Nie oznacza to, że ksylanaza zawsze „naprawia” pieczywo pełnoziarniste. Jeśli receptura ma niewystarczającą jakość białka, nieprawidłową hydrację lub zbyt agresywną fermentację, sam enzym nie rozwiąże problemu. Jego rola polega raczej na zmniejszeniu negatywnego wpływu części arabinoksylianów i poprawie organizacji fazy wodnej, co może pomóc w uzyskaniu lepszej objętości i mniej zbitego miękiszu.

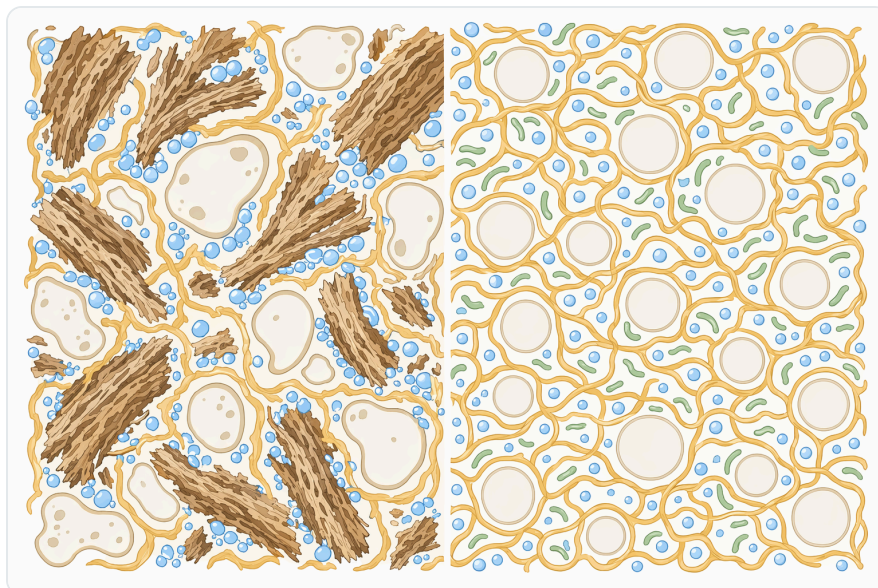


Figure 2. 아라비노자일란을 조절해 변형하면 수분 분포를 재조정하고 식이섬유로 인한 구조 방해를 줄이며, 가스를 더 잘 보유하는 연속적인 반죽 구조 형성에 도움이 된다.

Podobny kontekst pojawia się w badaniach nad wykorzystaniem roślinnych produktów ubocznych w pieczywie, takich jak wyłoki lub komponenty bogate w błonnik. Przykładowo prace nad dodatkiem wyłoków z rokitnika do chleba żytniego pokazują, że surowce funkcjonalne mogą zmieniać właściwości ciasta i pieczywa, a ich wdrożenie wymaga kontroli technologicznej całej receptury [9]. Ksyłanaza może być jednym z narzędzi takiej kontroli, gdy problem dotyczy frakcji hemicelulozowych.

Pieczywo z udziałem jęczmienia i mąk mieszanych

Mąka jęczmienna wnosi do ciasta inne proporcje błonnika i polisacharydów niż jasna mąka pszenna, dlatego pieczywo wzbogacone jęczmieniem może być bardziej wymagające technologicznie. Badanie nad automatyczną produkcją chleba kanapkowego wzbogacanego mąką jęczmienną analizowało wpływ bakteryjnej ksyłanazy, co jest istotne dla zakładów, które łączą wartość żywieniową z koniecznością utrzymania stabilnej jakości przemysłowej [7].

W takich recepturach kluczowa jest równowaga. Zwiększenie udziału mąki jęczmiennej może poprawiać profil produktu, ale jednocześnie osłabiać typową strukturę pszenną. Ksyłanaza może wspierać modyfikację frakcji arabinoksyłanowych, natomiast nie zastępuje glutenu pszennej i nie kompensuje całkowicie zmian wynikających z rozcieńczenia białek glutenowych.

Żyto, produkty kwaszone i ciasta o innej reologii

W chlebie żytnim struktura jest w mniejszym stopniu oparta na glutenie, a w większym na skrobi, pentozanach, kwasowości i sposobie prowadzenia fermentacji. Dlatego działanie ksylanazy w żytnich układach recepturowych należy interpretować ostrożniej niż w klasycznym chlebie pszennym. Arabinoksylany pozostają jednak ważną frakcją żyta i wpływają na lepkość, wiązanie wody oraz strukturę miększu ^[1].

W pieczywie żytnim lub mieszanym ksylanaza może pomagać w zarządzaniu lepkością i dostępnością wody, ale nadmierna hydroliza może być szczególnie ryzykowna, ponieważ ciasta żytnie z natury są bardziej kleiste i mniej elastyczne. W takich zastosowaniach celem nie jest uzyskanie ciasta „pszennego”, lecz stabilniejszej struktury, lepszej obróbki i bardziej przewidywalnego miększu.

Porównanie zastosowań ksylanazy w różnych typach pieczywa

Typ zastosowania	Główne wyzwanie technologiczne	Potencjalna rola ksylanazy	Ograniczenie interpretacji
Chleb pszenny jasny	Potrzeba większej objętości, regularnego miększu i dobrej tolerancji procesu	Modyfikacja arabinoksylianów, poprawa rozciągliwości i zatrzymywania gazu	Efekt zależy od jakości mąki, glutenu i fermentacji
Chleb pełnoziarnisty	Wysoka zawartość otręb, błonnika i frakcji ścian komórkowych	Ograniczenie negatywnego wpływu arabinoksylianów na wodę i strukturę ciasta	Zbyt silne działanie może zwiększać lepkość lub osłabiać ciasto
Chleb z dodatkiem jęczmienia	Zmiana składu polisacharydów i rozcieńczenie układu pszennego	Wsparcie obróbki ciasta i jakości miększu w recepturach mieszanych	Nie zastępuje funkcji glutenu pszennego
Chleb żytni i mieszany	Duża rola pentozanów, lepkości i kwasowości	Zarządzanie lepkością oraz wiązaniem wody	Wymaga szczególnej ostrożności ze względu na naturalną kleistość ciast żytnich
Pieczywo z otrębami lub surowcami ubocznymi	Nieregularna struktura, wysoka wodochłonność, obniżona objętość	Częściowa modyfikacja frakcji hemicelulozowych	Efekt zależy od rodzaju i obróbki dodatku roślinnego

Tabela pokazuje, że ksylanaza nie jest jednym rozwiązaniem dla wszystkich typów chleba, lecz narzędziem do sterowania konkretną frakcją surowca. Najlepiej uzasadnione technologicznie jest jej użycie tam, gdzie arabinoksylany i inne hemicelulozy wyraźnie wpływają na wodę, lepkość i strukturę ciasta [1].

Ksylanaza a inne enzymy piekarskie

W piekarnictwie przemysłowym ksylanaza często funkcjonuje obok amylaz, lipaz, oksydaz lub innych enzymów modyfikujących składniki mąki. Amylazy wpływają głównie na skrobię i dostępność cukrów fermentacyjnych, lipazy mogą oddziaływać na lipidy i stabilność struktury, a ksylanaza działa przede wszystkim na frakcję arabinoksylianową. Takie rozdzielenie funkcji jest ważne, ponieważ różne problemy wypiekowe mają różne przyczyny [8].

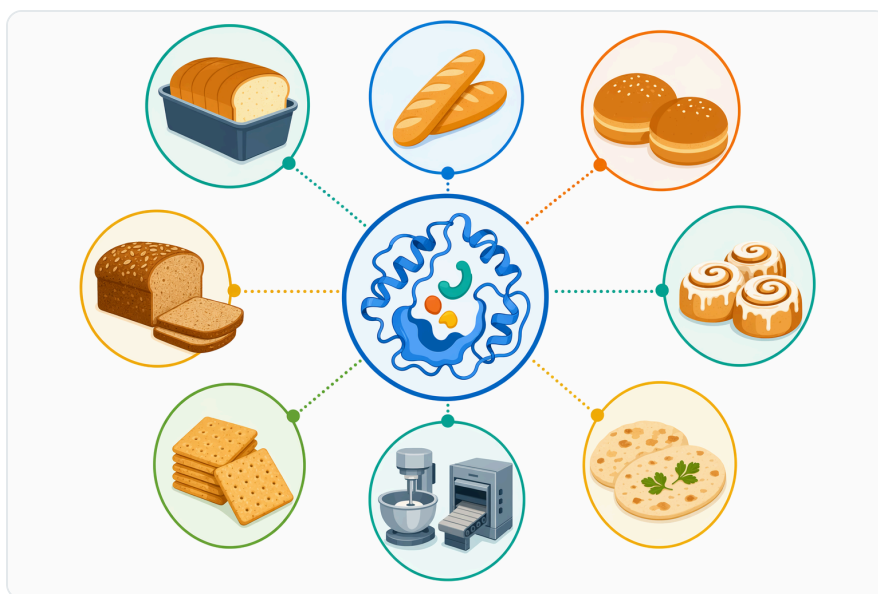


Figure 3. 적절한 자일라나아제 사용과 관련된 주요 제빵 효과는 반죽 취급성, 가스 보유력, 오븐 스프링, 빵 부피, 크럼의 균일성 및 부드러움 개선이다.

Ksylanaza nie jest bezpośrednim zamiennikiem enzymów lub dodatków wzmacniających gluten. Jeżeli problemem jest zbyt słaba mąka, niska jakość białka albo niewystarczająca tolerancja na intensywną obróbkę mechaniczną, sama modyfikacja arabinoksylianów może nie wystarczyć. Może jednak poprawić równowagę między lepkością a rozciągliwością, co w połączeniu z innymi narzędziami technologicznymi daje bardziej przewidywalny efekt.

W badaniach nad enzymami wytwarzanymi przez mikroorganizmy zwraca się uwagę, że ksylanazy mają szerokie zastosowania przemysłowe, w tym w sektorze żywnościowym, paszowym, papierniczym i biokonwersji biomasy. Dla piekarnictwa istotne jest jednak nie samo pochodzenie enzymu, lecz jego

zachowanie w środowisku ciasta: przy właściwej wilgotności, pH, temperaturze i czasie kontaktu z substratem ^[1].

Warunki procesu: kiedy ksylanaza działa w cieście

Ksylanaza działa przede wszystkim przed utwaleniem struktury pieczywa w piecu. Najważniejsze etapy to mieszenie, odpoczynek ciasta, fermentacja i początek wzrostu piecowego. W tym czasie enzym ma dostęp do uwodnionych arabinoksylianów i może zmieniać ich właściwości. W późniejszej fazie wypieku rosnąca temperatura ogranicza aktywność enzymatyczną i utrwala strukturę produktu.

Dla zastosowań piekarskich korzystne są enzymy aktywne w warunkach typowych dla ciasta, czyli przy umiarkowanej temperaturze i pH charakterystycznym dla receptury. Badania nad termostabilnymi i mikrobiologicznymi ksylanazami do breadmaking podkreślają znaczenie dopasowania profilu enzymu do procesu, ponieważ zbyt szybka lub zbyt słaba aktywność może dawać niepożądane rezultaty ^[2].

Równomierne rozprowadzenie proszku w mieszaninie ma znaczenie praktyczne, ponieważ enzym działa lokalnie tam, gdzie ma kontakt z wodą i substratem. W produkcji przemysłowej typowym celem jest uniknięcie miejscowego nadmiaru aktywności, który mógłby powodować niejednorodną lepkość lub osłabienie fragmentów ciasta. Z tego powodu ksylanaza jest traktowana jako element systemu recepturowego, a nie składnik dodawany przypadkowo na końcu procesu.

Korzyści technologiczne w realistycznym ujęciu

Lepsza obróbka ciasta

Jedną z najbardziej praktycznych korzyści jest poprawa zachowania ciasta podczas miesienia, dzielenia, formowania i fermentacji. Modyfikacja arabinoksylianów może ograniczać nadmierną lepkość fazy wodnej lub poprawiać jej funkcjonalność, co przekłada się na łatwiejszą obróbkę. W automatycznych liniach produkcyjnych nawet niewielka poprawa tolerancji ciasta może mieć znaczenie dla powtarzalności kształtu i masy kęsów ^[7].

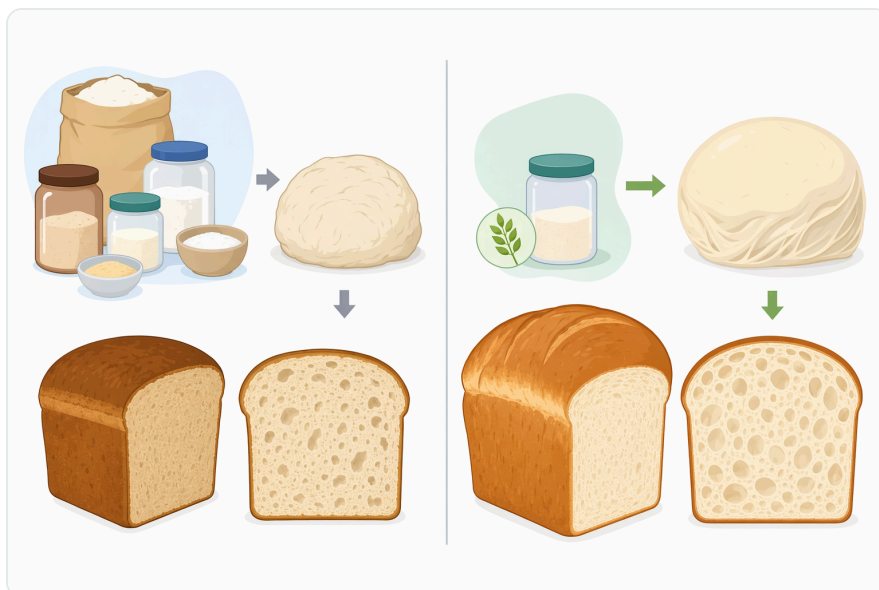


Figure 4. 자일라나아제는 주된 표적이 전분, 지질, 셀룰로오스 또는 반죽의 산화·환원 화학이 아니라 아라비노자일란이 풍부한 곡물 세포벽 물질이라는 점에서 다른 일반적인 제빵 효소와 다르다.

Nie należy jednak interpretować tego jako gwarancji „suchego” lub bardziej sztywnego ciasta. W zależności od mąki i poziomu hydrolizy ksylanaza może zarówno poprawiać plastyczność, jak i — przy nadmiernym działaniu — zwiększać kleistość. Dlatego najważniejsze jest rozumienie mechanizmu, a nie traktowanie enzymu jako uniwersalnego polepszacza.

Większa objętość i bardziej regularny miękisz

Poprawa objętości wynika z lepszego wykorzystania gazu fermentacyjnego. Jeżeli ciasto jest zbyt zwarte, słabo rozciągliwe lub ma zaburzoną dystrybucję wody, pęcherzyki gazu nie rozwijają się równomiernie. Ksylanaza może ułatwiać ekspansję przez modyfikację arabinoksylianów, co w konsekwencji sprzyja bardziej otwartej i regularnej strukturze miększu [4].

Efekt ten jest szczególnie cenny w pieczywie pełnoziarnistym, gdzie oczekiwania konsumenta dotyczące wartości żywieniowej często zderzają się z technologiczną tendencją do niższej objętości i bardziej zbitego miększu. Ksylanaza może pomóc zmniejszyć tę różnicę, choć nie usuwa całkowicie ograniczeń wynikających z obecności otrąb.

Miękkość i wolniejsze twardnienie

Tekstura pieczywa podczas przechowywania zależy od wielu procesów: migracji wody, retrogradacji skrobi, struktury miększu i początkowej organizacji ciasta. Ksylanaza nie zatrzymuje tych procesów, ale może wpływać na początkową strukturę miększu oraz dystrybucję wody, co bywa powiązane z niższą twardością i lepszym odczuciem świeżości [5].

W praktyce efekt antyczerstwieniowy ksylanazy należy traktować jako wspierający, a nie dominujący. Jeżeli receptura wymaga dłuższej miękkości, enzym może być częścią szerszego systemu technologicznego obejmującego dobór mąki, tłuszczu, emulgatorów, parametrów wypieku i pakowania. Sama ksylanaza działa głównie przez arabinoksylany, a nie przez bezpośrednie blokowanie retrogradacji skrobi.

Zastosowania w pieczywie funkcjonalnym i z surowcami roślinnymi

Rosnące zainteresowanie pieczywem funkcjonalnym powoduje, że do receptur wprowadza się otręby, wytloki, mąki alternatywne, słuzy roślinne i inne składniki zwiększające zawartość błonnika lub poprawiające profil żywieniowy. Takie składniki często zmieniają wodochłonność i strukturę ciasta, co wymaga dodatkowej kontroli technologicznej. Badania nad zastosowaniem surowców takich jak wytloki owocowe w chlebie żytnim pokazują, że zrównoważone wykorzystanie produktów ubocznych może być wartościowe, ale wpływa na cechy jakościowe pieczywa [9].

Ksylanaza jest szczególnie interesująca wtedy, gdy dodatek roślinny wnosi hemicelulozy lub zwiększa udział cząstek ścian komórkowych. Nie każdy surowiec funkcjonalny jest jednak substratem dla ksylanazy w takim samym stopniu. Jeżeli głównym problemem jest tłuszcz, białko, śluz roślinny lub skrobia o nietypowych właściwościach, skuteczniejsze mogą być inne rozwiązania recepturowe.

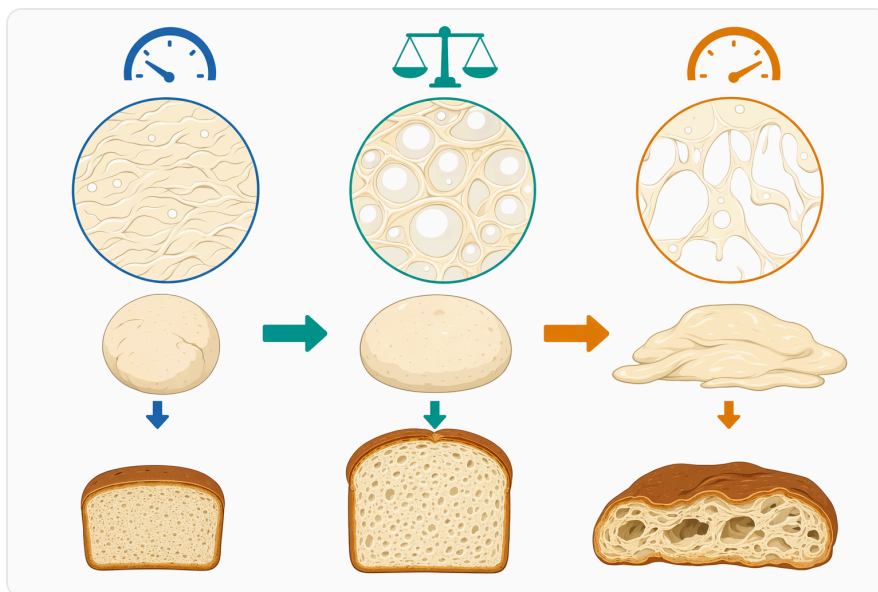


Figure 5. 자일라나아제는 조절된 변형 범위 안에서 가장 유용한데, 작용이 부족하면 식이섬유의 간섭이 남고 과도한 가수분해는 반죽을 약화시킬 수 있기 때문이다.

W badaniach nad zamiennikami tłuszczu w pieczywie i ciastkach, opartych między innymi na słuźach roślinnych, pokazano, że modyfikacja tekstury produktów zbożowych może przebiegać różnymi ścieżkami, niekoniecznie enzymatycznymi ^[10]. To ważne rozróżnienie: ksylanaza jest narzędziem do arabinoksyłanów, a nie ogólnym korektorem kaźdej zmiany wywołanej składnikiem funkcjonalnym.

Ograniczenia i ryzyka nadmiernego działania

Najważniejszym ograniczeniem ksylanazy jest wąskie okno technologiczne między efektem korzystnym a nadmierną hydrolizą. Zbyt intensywne działanie może powodować ciasto bardziej lepkie, słabsze, mniej stabilne podczas fermentacji lub trudniejsze do formowania. W pieczywie formowym może to objawiać się zapadaniem struktury, a w pieczywie wolnostojącym gorszym utrzymaniem kształtu ^[5].

Drugie ograniczenie dotyczy zmienności mąki. Różne partie mąki mają inną zawartość arabinoksyłanów, uszkodzonej skrobi, białka i aktywności enzymatycznej naturalnie obecnej w surowcu. Ten sam dodatek ksylanazy może więc działać inaczej w mące jasnej, pełnoziarnistej, żytniej lub wzbogaconej otrębami. Dlatego w praktyce przemysłowej ocenia się efekt w konkretnej recepturze, a nie wyłącznie na podstawie ogólnego opisu enzymu.

Trzecie ograniczenie to interakcje z innymi składnikami. Amyłazy, hydrokoloidy, zakwasy, emulgatory, tłuszcze i dodatki bogate w błonnik mogą zmieniać dostępność wody oraz strukturę ciasta. Ksylanaza w takim środowisku nie działa w izolacji. Badania nad bioprocessami otrąb pszennych pokazują, że poprawa właściwości funkcjonalnych pieczywa wymaga patrzenia na cały system surowcowy, a nie na pojedynczy składnik ^[3].

Znaczenie źródła mikrobiologicznego i stabilności enzymu

Ksylanazy mogą pochodzić z różnych mikroorganizmów, w tym bakterii i grzybów. Źródło enzymu wpływa na jego profil działania, tolerancję temperaturową, preferencje pH i sposób degradacji substratu. Przeglądy dotyczące ksylanaz mikrobiologicznych wskazują, że różnorodność źródeł jest jedną z przyczyn ich szerokiego zastosowania przemysłowego ^[1].

W piekarnictwie szczególnie istotne jest to, czy enzym pracuje w czasie rzeczywiście dostępnym w procesie. Enzym bardzo aktywny w warunkach laboratoryjnych, ale słabo dopasowany do ciasta, może dawać mniejszy efekt niż enzym o profilu lepiej zgodnym z fermentacją i wypiekaniem. Dlatego badania aplikacyjne, takie jak prace nad ksylanazą w produkcji chleba, są bardziej przydatne dla piekarstwa niż sama informacja o zdolności enzymu do degradacji ksylanu ^[6].

Termostabilność bywa korzystna, ale w piekarnictwie nie zawsze oznacza „im wyższa, tym lepiej”. Enzym powinien działać wystarczająco długo, aby zmodyfikować arabinoksylany podczas przygotowania ciasta, ale nie powinien powodować niekontrolowanej degradacji struktury. Badania nad termostabilnymi ksylanazami do breadmaking pokazują, że stabilność musi być rozpatrywana razem z efektem jakościowym w gotowym produkcie [2].



Figure 6. 자일라나아제는 주로 밀가루가 수화된 뒤 혼합과 발효 과정에서 작용하며, 굽는 동안 열이 크럼 구조를 고정하고 효소를 점차 불활성화하기 전까지 작용한다.

Jak rozumieć rolę ksylanazy w dokumentacji technicznej B2B

Dla użytkownika B2B najważniejsze jest traktowanie ksylanazy jako narzędzia do zarządzania konkretnym problemem technologicznym: wpływem arabinoksylianów na wodę, lepkość i strukturę ciasta. Nie jest to składnik mający samodzielnie podnieść wartość odżywczą pieczywa ani uniwersalny zamiennik kompleksowych systemów polepszających. Jego znaczenie polega na precyzyjnej modyfikacji frakcji, która w wielu recepturach zbożowych decyduje o objętości i miękiszu [4].

W dokumentacji produktu należy zwracać uwagę na przeznaczenie aplikacyjne, zgodność z procesem i dokumenty towarzyszące zamówieniu. Enzymes.bio udostępnia ksylanazę online jako produkt w jednostkach 1 kg, a CoA i SDS są dostarczane wraz z zamówieniem. Takie dokumenty są istotne dla identyfikacji partii i bezpiecznego obchodzenia się z preparatem w środowisku produkcyjnym.

Jednocześnie opis produktu nie powinien sugerować, że dostawca jest producentem enzymu lub laboratorium badawczym. Właściwe ujęcie B2B to: dostawca online enzymów dla zastosowań przemysłowych i spożywczych, oferujący produkt przeznaczony do procesów technologicznych, w

których użytkownik końcowy odpowiada za dopasowanie go do własnej receptury i wymagań prawnych.

Podsumowanie techniczne

Ksylanaza w proszku do poprawy jakości wypieku chleba działa przez kontrolowaną modyfikację arabinoksylianów obecnych w mące i frakcjach zbożowych. Dzięki temu może poprawiać obróbkę ciasta, objętość pieczywa, regularność miększu i odczucie miękkości, szczególnie w recepturach pełnoziarnistych, z dodatkiem otrąb, jęczmienia lub innych surowców bogatych w nieskrobiowe polisacharydy ^[7].

Najważniejszym warunkiem skuteczności jest dopasowanie działania enzymu do konkretnego procesu. Zbyt mała aktywność może nie dać widocznego efektu, a nadmierna hydroliza arabinoksylianów może osłabić ciasto i pogorszyć jego stabilność. Dlatego ksylanaza powinna być rozumiana jako precyzyjny enzym piekarski, a nie uniwersalny polepszacz wszystkich parametrów chleba ^[5].

W zastosowaniach przemysłowych największą wartość daje tam, gdzie ograniczeniem jakości jest gospodarka wodą, lepkość i oddziaływanie frakcji ścian komórkowych z matrycą ciasta. Dostępne badania nad ksylanazami mikrobiologicznymi i ich zastosowaniem w breadmaking potwierdzają, że jest to uzasadniony kierunek technologiczny dla nowoczesnego piekarnictwa, pod warunkiem odpowiedzialnego stosowania w ramach całej receptury i procesu ^[1].

Zamów Xylanase Enzyme Powder For The Improvement Of Bread Making Quality online

Sprzedawany w jednostkach 1 kg, dostępny z magazynu i gotowy do wysyłki. Zamów bezpośrednio w naszym sklepie — zapłać online, a my przetworzymy Twoje zamówienie. Do każdego zamówienia dołączamy Certyfikat Analizy i Kartę Charakterystyki.

[Kup Xylanase Enzyme Powder For The Improvement Of Bread Making Quality →](#)

Bibliografia

Ponumerowano według kolejności pierwszego cytowania. Źródła open access, każde zweryfikowane jako dostępne w momencie publikacji; numery cytowań w tekście prowadzą tutaj.

1. Kaur, D., Joshi, A., Sharma, V., Batra, N., & Sharma, A. (2023). [An insight into microbial sources, classification, and industrial applications of xylanases: A rapid review](#). *Biotechnology and applied biochemistry*, 70, 1489 - 1503.

2. Alshehri, W., Alharbi, E. M., Hadrich, B., Khalel, A. F., Alqahtani, F. S., Almulaiky, Y. Q., & Sayari, A. (2025). Enhancing the Production of Thermostable Mangrovibacter plantisponsor Xylanase for Application in Breadmaking. *Catalysts*.
3. Hassan, M. A., Abdelshafy, A., Hussien, S., Sorour, M. A., & Mahmoud, E. A. (2025). Improving Wheat Bran Properties Using Potential Bioprocesses for Application in Functional Bread Production. *Food Safety and Health*, 3.
4. Full. *Frontiersin*.
5. 60769 Pro Tip Applying Xylanase Enzymes Can Improve Bread Quality. *Bakingbusiness*.
6. Özgen, G. Ö., Şahinbaş, D., Düzel, A., Düzdemir, G. E., Altinel, B., Tuluk, K., & Sargın, S. (2024). Production of xylanase intended to be used in bread-making: laboratory scale and pilot scale studies. *Biocatalysis and Biotransformation*, 42, 509 - 523.
7. Chambi-Rodríguez, A. D., Coila-Tiña, L. V., Sandoval-Sandoval, P., & Torres-Jiménez, A. M. (2024). Effect of bacterial xylanase on the automated production of barley flour-enriched sandwich bread. *Agronomía Colombiana*.
8. Bala, A., & Singh, B. (2017). Concomitant production of cellulase and xylanase by thermophilic mould *Sporotrichum thermophile* in solid state fermentation and their applicability in bread making. *World Journal of Microbiology & Biotechnology*, 33.
9. Banach, J. K., Majewska, K., Piłat, B., & Grzywińska-Rapca, M. (2024). Benefits of Using Pomace from Sea Buckthorn Fruit (*Hippophaë rhamnoides* L.) in the Production of Rye Bread for a Strategy of Sustainable Production and Consumption. *Applied Sciences*.
10. Mohammad, A., Mehaya, F. M., Salem, S. H., & Amer, H. M. (2024). Psyllium and okra mucilage as co-carrier wall materials for fenugreek oil encapsulation and its utilization as fat replacers in pan bread and biscuit production. *Heliyon*, 10.

Skontaktuj się z Enzymes.bio

Masz pytania dotyczące zamówienia? Nasz zespół chętnie pomoże.

E-MAIL wholesale@enzymes.bio

TELEFON (USA) **+1 (507) 428-6057**

[Skontaktuj się z nami →](#)



400+ klientów B2B



60+ partnerów badawczych z uczelni



54 obsługiwanych na całym świecie