

Ksylanaza do wypieku chleba: Xylanase Enzyme for Bread Making do poprawy ciasta, objętości i struktury miękkiszu

Zespół badawczy Enzymes.bio · Wellington, Nowa Zelandia · June 19, 2026

Ksylanaza do wypieku chleba to enzym piekarski, który modyfikuje ksylany i arabinoksylany obecne w mące, dzięki czemu może poprawiać obróbkę ciasta, retencję gazu, objętość wypieku oraz regularność miękkiszu. W praktyce technologia opiera się na kontrolowanym rozluźnieniu frakcji hemicelulozowej mąki, a nie na całkowitym rozkładzie błonnika. Xylanase Enzyme for Bread Making oferowany przez Enzymes.bio jest proszkowym produktem enzymatycznym sprzedawanym online w jednostkach 1 kg; Enzymes.bio występuje jako dostawca, nie jako producent ani laboratorium.

Czym jest ksylanaza piekarska i dlaczego jest ważna w chlebie?

Ksylanaza jest enzymem działającym na ksylan — polisacharyd należący do hemiceluloz ścian komórkowych roślin. W zbożach technologicznie najważniejsze są arabinoksylany, czyli cząsteczki o szkielecie ksylanowym podstawionym resztami arabinozy. Choć ich udział w mące pszennej jest znacznie mniejszy niż udział skrobi, potrafią silnie wpływać na zachowanie ciasta: wiążą wodę, zwiększają lepkość fazy wodnej, oddziałują z białkami glutenowymi i mogą zmieniać zdolność ciasta do zatrzymywania gazu podczas fermentacji. Właśnie dlatego enzymy piekarnicze, w tym ksylanaza, są opisywane jako narzędzia poprawiające właściwości ciasta i jakość gotowego pieczywa .

W typowym cieście pszennym główne elementy struktury to skrobia, gluten, woda, drożdże oraz frakcje nieskrobiowe. Gluten odpowiada za elastyczno-sprężystą sieć, skrobia tworzy główną masę węglowodanową, a drożdże wytwarzają dwutlenek węgla. Arabinoksylany są mniej widoczne w składzie receptury, ale działają „systemowo”: modyfikują dostępność wody, lepkość i przepływ ciasta. Jeżeli frakcja ta wiąże zbyt dużo wody albo zakłóca równomierne rozwijanie siatki glutenowej, ciasto może być sztywne, niestabilne, trudne do dzielenia lub podatne na nieregularny miękkisz.

Zastosowanie ksylanazy nie polega na prostym „rozrzedzeniu” ciasta. Dobrze dobrany efekt technologiczny wynika z częściowej hydrolizy długich łańcuchów ksylanowych do krótszych fragmentów. Zmienia to sposób, w jaki hemicelulozy uczestniczą w wiązaniu wody i budowaniu

lepkości. W pieczywie pszennym celem jest zwykle uzyskanie ciasta bardziej podatnego na obróbkę, zdolnego do lepszej ekspansji podczas fermentacji i początkowej fazy pieczenia, a jednocześnie zachowującego wystarczającą stabilność mechaniczną na linii produkcyjnej. Opisy produktowe ksylanazy do zastosowań piekarniczych wskazują właśnie na jej rolę w poprawie właściwości ciasta i jakości wypieków .

Mechanizm działania: od arabinoksylianów do lepszej retencji gazu

Najważniejszy mechanizm działania ksylanazy w piekarstwie to hydroliza wiązań w szkielecie ksylanowym. W mące pszennej część arabinoksylianów jest rozpuszczalna w wodzie, a część nierozpuszczalna. Obie frakcje są technologicznie istotne, ale oddziałują inaczej: frakcja rozpuszczalna zwiększa lepkość fazy wodnej i może stabilizować pęcherzyki gazu, natomiast nadmierny udział lub niekorzystne właściwości frakcji nierozpuszczalnej mogą mechanicznie zakłócać rozwijanie glutenu. Ksylanaza może częściowo przekształcać nierozpuszczalne lub wysokocząsteczkowe składniki hemicelulozowe w krótsze, bardziej funkcjonalne fragmenty, co poprawia równowagę między lepkością a elastycznością ciasta.

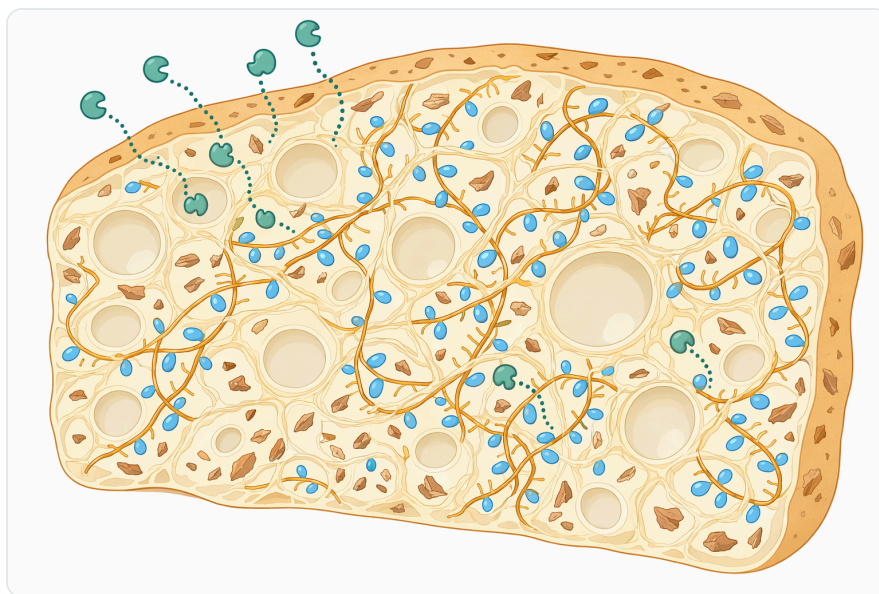


Figure 1. 밀가루와 밀기울의 아라비노자일란은 물을 결합해 글루텐의 연속성, 반죽 점도, 기포 팽창에 영향을 준다.

W praktyce piekarskiej oznacza to zmianę dystrybucji wody w cieście. Woda, która była silnie zatrzymywana przez długie struktury arabinoksylianowe, może stać się bardziej dostępna dla glutenu i skrobi. Gluten może rozwijać bardziej ciągłą sieć, a ciasto łatwiej rozciąga się pod wpływem gazu produkowanego przez drożdże. Jeżeli proces jest kontrolowany, pęcherzyki gazu nie pękają tak łatwo, a

ciasto lepiej utrzymuje objętość podczas rozrostu i wczesnego nagrzewania w piecu. Źródła branżowe dotyczące enzymów piekarniczych opisują ksylanazę jako enzym stosowany w komercyjnej produkcji pieczywa do poprawy przetwarzalności ciasta oraz cech gotowego chleba [1].

Istotne jest również to, że ksylanaza działa przed utwaleniem struktury miękiszu. Największe znaczenie technologiczne przypada na etapy po uwodnieniu mąki: miesienie, odpoczynek, fermentację, rozrost końcowy oraz początek pieczenia. W tych fazach struktura ciasta jest jeszcze ruchoma, a enzym może wpływać na właściwości fazy wodnej i interakcje między składnikami. W miarę wzrostu temperatury podczas pieczenia białka enzymatyczne tracą aktywną konformację, a struktura pieczywa zostaje utwalona przez żelatynizację skrobi i denaturację białek.

Zbyt intensywna hydroliza arabinoksylianów może jednak działać niekorzystnie. Jeżeli lepkość fazy wodnej spadnie zbyt mocno, ciasto może stać się lepkie, słabe lub mniej stabilne przy mechanicznym obciążeniu. Dlatego ksylanaza powinna być rozumiana jako narzędzie precyzyjnej korekty funkcjonalności mąki, a nie jako uniwersalne rozwiązanie każdego problemu z ciastem. Efekt zależy od typu mąki, zawartości popiołu, udziału otrąb, hydratacji, intensywności miesienia, czasu fermentacji oraz obecności innych enzymów lub polepszaczy.

Jakie problemy technologiczne może ograniczać ksylanaza?

W piekarniach przemysłowych jednym z typowych problemów jest zmienność partii mąki. Nawet mąki o podobnych parametrach podstawowych mogą różnić się właściwościami frakcji nieskrobiowych, aktywnością enzymatyczną naturalną, zdolnością wiązania wody i zachowaniem podczas miesienia. Ksylanaza może pomóc wyrównać część tych różnic, ponieważ jej substratem są składniki ścian komórkowych ziarna, które w istotny sposób kształtują reologię ciasta. Enzymy w przemyśle spożywczym są szeroko stosowane właśnie dlatego, że umożliwiają ukierunkowane zmiany surowców bez konieczności drastycznej przebudowy procesu [2].

Pierwszym praktycznym obszarem jest poprawa obróbki ciasta. Ciasto z niekorzystną frakcją arabinoksylianową może być zbyt zwarte, odporne na rozciąganie lub nieregularne w pracy maszynowej. Po odpowiedniej modyfikacji hemiceluloz masa może lepiej przechodzić przez dzielarki, zaokrąglarki i formierki. Technologicznie chodzi nie tylko o „miętkość”, ale o równowagę: ciasto powinno być wystarczająco rozciągliwe, aby rosło bez pękania, oraz wystarczająco sprężyste, aby zachować kształt.

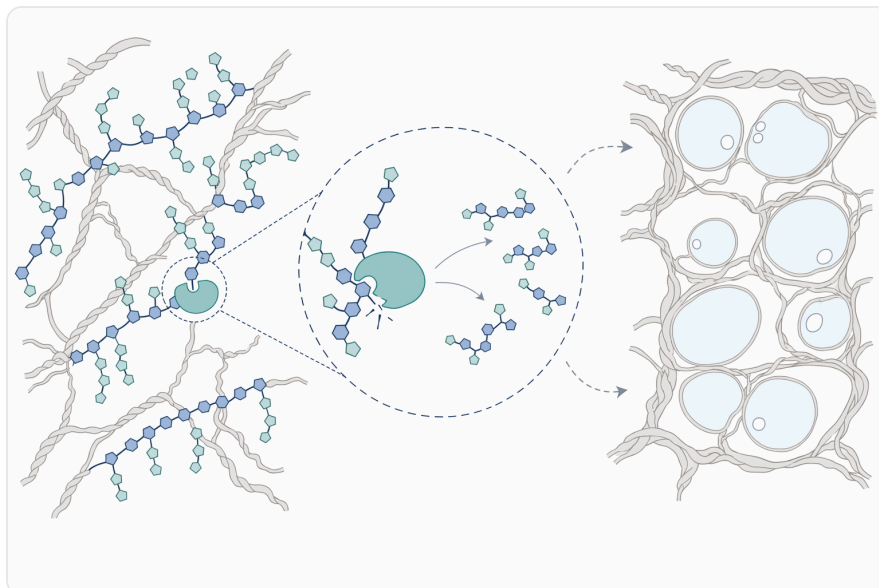


Figure 2. 엔도자일라나아제는 아라비노자일란 사슬 내부의 결합을 절단해 사슬 크기를 줄이고, 물에 추출되지 않는 물질을 더 기능적인 수용성 조각으로 전환한다.

Drugim obszarem jest retencja gazu. W dobrze prowadzonym cieście pęcherzyki dwutlenku węgla powstające podczas fermentacji są zatrzymywane przez sieć glutenowo-skrobiową i stabilizowane przez lepkość fazy wodnej. Ksylanaza, poprzez zmianę właściwości arabinoksylianów, może sprzyjać bardziej równomiernej ekspansji pęcherzyków. Efektem może być większa objętość, drobniejsza i bardziej regularna porowatość oraz mniejsze ryzyko dużych pustek w miększu. Opisy produktu Xylanase Enzyme for Bread Making wskazują na związek między działaniem ksylanazy a poprawą rozciągliwości, zatrzymywania gazu i wzrostu wypieku w piecu .

Trzecim obszarem jest struktura miększu. Nieregularny miększ może wynikać z wielu czynników: zbyt słabego lub zbyt mocnego glutenu, nieprawidłowej fermentacji, błędów formowania, nadmiernej aktywności amylolitycznej albo niekorzystnej lepkości ciasta. Ksylanaza nie zastąpi kontroli tych parametrów, ale może pomóc, gdy przyczyną jest niewłaściwa funkcjonalność frakcji hemicelulozowej. W pieczywie formowym i miękkich bułkach regularność porów, elastyczność miększu i stabilna objętość mają bezpośrednie znaczenie handlowe, ponieważ wpływają na wygląd kromki, odczucie świeżości i podatność na pakowanie.

Zastosowanie w różnych typach pieczywa

Chleb pszenny i pieczywo formowe

W chlebie pszennym ksylanaza jest szczególnie przydatna tam, gdzie celem jest przewidywalna objętość i równomierna struktura miększu. Pieczywo formowe wymaga stabilnego wzrostu w ograniczonej przestrzeni formy; ciasto musi równomiernie wypełnić formę, utrzymać gaz i nie zapadać się po

wypieku. Częściowa modyfikacja arabinoksylianów może ułatwiać ekspansję ciasta bez nadmiernego osłabienia struktury. Produktowe opisy ksylanazy wskazują zastosowania związane z pieczywem i procesami, w których ważne są właściwości ciasta oraz jakość gotowego wypieku .

W chlebie pszennym o krótkich procesach fermentacyjnych ksylanaza może mieć inne znaczenie niż w procesach długich. Przy krótkim prowadzeniu ciasta liczy się szybkie uzyskanie odpowiedniej podatności na obróbkę i retencji gazu. Przy dłuższej fermentacji ważniejsza staje się stabilność w czasie, ponieważ enzym ma więcej czasu na oddziaływanie z substratem. Dlatego w praktyce technologicznej efekt należy rozpatrywać razem z czasem fermentacji, hydratacją, temperaturą ciasta i intensywnością mieszenia.

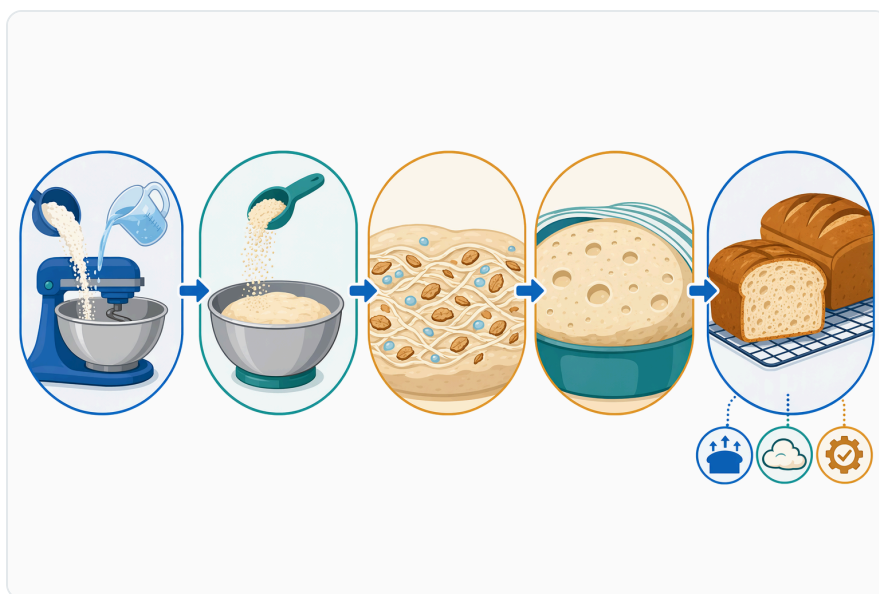


Figure 3. 자일라나아제는 주로 수화, 믹싱, 발효, 최종 발효 과정에서 작용하며, 오븐 열로 빵 구조가 굳어지면서 효소 활성이 점차 멈춘다.

Bułki, rolls i miękkie pieczywo pakowane

W bułkach i miękkim pieczywie pakowanym oczekuje się zwykle delikatnego, sprężystego miększu oraz powtarzalnego kształtu. Ksylanaza może wspierać uzyskanie drobniejszej struktury porów i lepszej ekspansji, zwłaszcza w recepturach z dodatkiem tłuszczu, cukru lub mlecznych składników proszkowych, które zmieniają mechanikę ciasta. Jeżeli ciasto jest zbyt odporne, produkt może mieć mniejszą objętość i bardziej zbity miększ; jeżeli jest zbyt słabe, może tracić kształt. Ksylanaza pomaga regulować część tej równowagi przez wpływ na hemicelulozy, czyli składniki inne niż gluten i skrobia.

W miękkim pieczywie przemysłowym duże znaczenie ma także zachowanie po schłodzeniu i pakowaniu. Sama ksylanaza nie jest klasycznym enzymem przeciwzchrstweniowym w takim sensie jak niektóre amylazy oddziałujące na retrogradację skrobi, ale pośrednio może poprawiać odczucie

miękkości przez wpływ na objętość, porowatość i dystrybucję wody. W praktyce często stosuje się systemy enzymatyczne, w których ksylanaza uzupełnia działanie amylaz, lipaz lub enzymów wzmacniających strukturę ciasta.

Wyroby z mąk o wyższym udziale frakcji okrywowych

Im większy udział frakcji okrywowych ziarna, tym większe znaczenie mają arabinoksylany i inne składniki ścian komórkowych. W mąkach o wyższej zawartości popiołu, w mieszankach z dodatkiem otrąb lub w pieczywie typu pełnoziarnistego ciasto może wiązać więcej wody i być mniej przewidywalne podczas formowania. Ksylanaza może częściowo poprawiać dostępność wody i zmniejszać negatywny wpływ grubych frakcji błonnikowych na strukturę. Nie oznacza to jednak, że efekt będzie identyczny jak w jasnej mące pszennej; wyższy udział błonnika wymaga ostrożniejszej interpretacji wyników i kontroli parametrów procesu.

W produktach z dużą ilością otrąb problemem jest również fizyczne przecinanie lub zakłócanie sieci glutenowej przez cząstki okrywowe. Ksylanaza nie usuwa tego efektu mechanicznego, ale może poprawiać właściwości otaczającej fazy wodnej oraz ograniczać część nadmiernego wiązania wody przez hemicelulozy. Dlatego jej działanie w pieczywie pełnoziarnistym jest zwykle bardziej zależne od receptury niż w standardowym chlebie pszennym.

Ksylanaza w porównaniu z innymi enzymami piekarniczymi

Enzymy piekarnicze różnią się substratem, mechanizmem i efektem końcowym. Ksylanaza działa głównie na hemicelulozy, podczas gdy amylazy działają na skrobię, proteazy na białka, a lipazy na lipidy. W praktyce piekarniczej te mechanizmy często się uzupełniają. Ogólne opracowania o enzymach w żywności podkreślają, że enzymy są wykorzystywane do ukierunkowanej modyfikacji składników surowców i poprawy parametrów procesu ^[3].

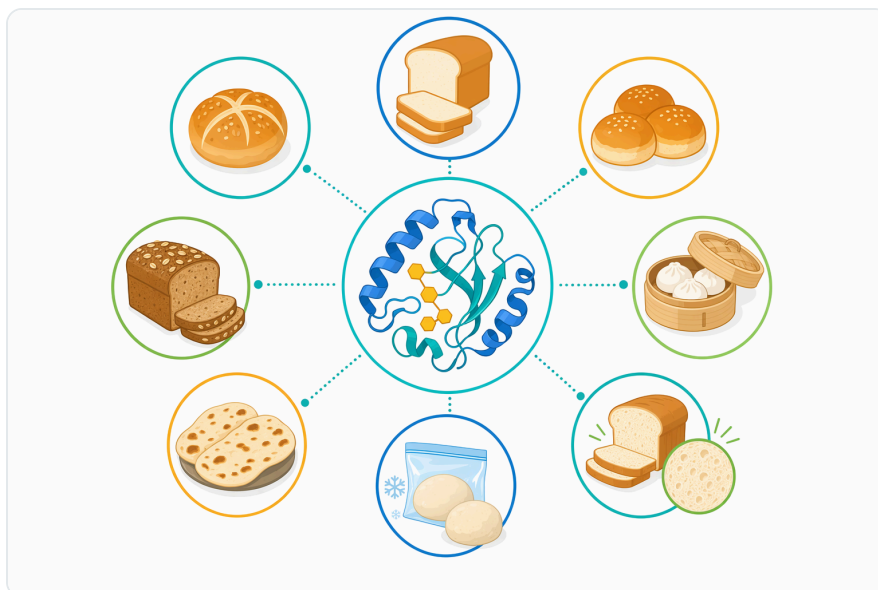


Figure 4. 적절한 밀가루 시스템에서 자일라나아제 작용을 조절하면 빵 부피, 오븐 스프링, 균일한 빵 속결, 더 부드러운 식감, 다루기 쉬운 반죽 형성에 도움이 될 수 있다.

Enzym piekarniczy	Główny substrat w cieście	Typowy efekt technologiczny	Ryzyko przy nieodpowiednim zastosowaniu
Ksylanaza	Ksylany i arabinoksylany	Lepsza obróbka ciasta, retencja gazu, regularniejszy miękisz, możliwa poprawa objętości	Nadmierna lepkość lub osłabienie ciasta przy zbyt intensywnej hydrolizie
Amylaza	Skrobia i dekstryny	Wsparcie fermentacji, kolor skórki, miękkość, wpływ na świeżość	Kleisty miękisz, zbyt ciemna skórka lub nadmierna dekstrynizacja
Proteaza	Białka glutenowe	Zwiększenie rozciągliwości, skrócenie czasu relaksacji ciasta	Osłabienie glutenu, utrata objętości, lepkość
Lipaza	Lipidy mąki i dodatków tłuszczowych	Poprawa stabilności emulsji, objętości i struktury miękiszu	Zmiana tekstury lub efekt zależny od układu tłuszczowego
Oksydaza glukozy	Glukoza; pośrednio układ białkowy	Wzmocnienie struktury ciasta przez reakcje utleniające	Zbyt sztywne ciasto lub ograniczona rozciągliwość

Porównanie pokazuje, że ksylanaza nie zastępuje amylazy ani proteazy. Jej przewaga polega na tym, że celuje w frakcję, która bywa pomijana w prostych opisach receptury, a mimo to silnie wpływa na wodę i reologię. W połączeniu z amylazą ksylanaza może wspierać zarówno ekspansję ciasta, jak i cechy miękiszu. W połączeniu z oksydazą glukozy może wymagać większej uwagi, ponieważ jeden enzym może poprawiać rozciągliwość, a drugi wzmacniać strukturę; końcowy efekt zależy od równowagi

między tymi kierunkami działania. Materiały o enzymach piekarniczych Enzymes.bio omawiają ksylanazę obok amylazy i proteazy jako jeden z istotnych składników systemów stosowanych w piekarstwie .

Znaczenie dla „clean label” i produkcji przemysłowej

Enzymy są często rozważane jako alternatywa lub uzupełnienie tradycyjnych polepszaczy technologicznych. Z perspektywy producenta pieczywa ich zaletą jest wysoka specyficzność: enzym działa na określony typ wiązania lub składnika, a efekt można projektować wokół konkretnego problemu technologicznego. W porównaniu z dodatkami działającymi bardziej ogólnie, ksylanaza pozwala oddziaływać na hemicelulozy mąki bez bezpośredniej modyfikacji całej receptury. Źródła dotyczące komercyjnej produkcji pieczywa opisują enzymy piekarnicze jako narzędzia poprawy jakości, powtarzalności i efektywności procesu ^[1].

Należy jednak precyzyjnie używać pojęcia „clean label”. To, czy enzym wymaga deklaracji na etykiecie i jak jest klasyfikowany, zależy od jurysdykcji, funkcji technologicznej, sposobu stosowania i lokalnych przepisów. W wielu przypadkach enzymy piekarnicze są postrzegane jako pomocnicze narzędzia procesu, ponieważ ulegają inaktywacji podczas wypieku, ale nie należy automatycznie przenosić tej interpretacji na każdy rynek i każdy produkt. Dla działu technologicznego najbezpieczniejsze jest traktowanie ksylanazy jako składnika systemu procesowego, którego status regulacyjny powinien być oceniany zgodnie z lokalnymi wymaganiami dla danej receptury i kategorii żywności.

Z punktu widzenia produkcji przemysłowej znaczenie ma również powtarzalność. Linie piekarnicze pracują w ograniczonych oknach czasowych: ciasto musi mieć odpowiednią konsystencję w momencie dzielenia, formowania, rozrostu i wejścia do pieca. Nawet niewielka zmiana lepkości lub rozciągliwości może poprawić stabilność procesu albo przeciwnie — spowodować zaklejanie elementów linii. Dlatego ksylanaza jest najbardziej użyteczna tam, gdzie technologia jest prowadzona konsekwentnie, a zmiany recepturowe są oceniane w odniesieniu do konkretnych parametrów procesu.

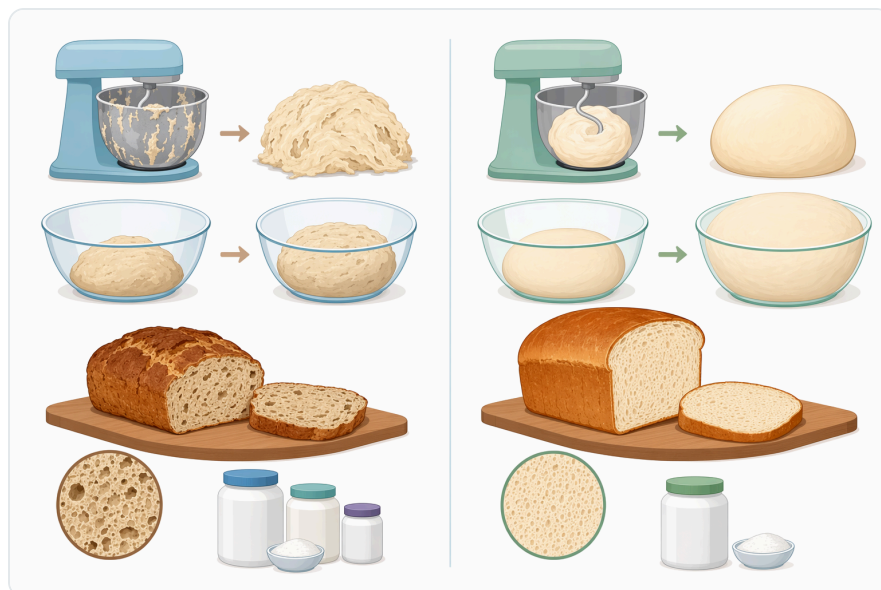


Figure 5. 자일라나아제는 주된 기질이 전분, 지질, 산화적 반죽 화학 반응이 아니라 밀의 아라비노자일란이라는 점에서 아밀라아제, 리파아제, 포도당 산화 효소와 다르다.

Czynniki wpływające na skuteczność ksylanazy

Najważniejszym czynnikiem jest skład mąki. Mąki różnią się zawartością arabinoksylianów, stopniem uszkodzenia skrobi, jakością glutenu, aktywnością enzymów naturalnych i granulacją. Ta sama ksylanaza może dawać wyraźny efekt w mące o wysokiej zdolności wiązania wody, a znacznie słabszy efekt w mące o innym profilu hemiceluloz. Właśnie dlatego technologiczny opis działania enzymu powinien być łączony z oceną surowca, a nie traktowany jako stała właściwość niezależna od mąki.

Drugim czynnikiem jest hydratacja. Ponieważ ksylanaza działa w środowisku wodnym, dostępność wody wpływa na kontakt enzymu z substratem. W recepturach o niskiej hydracji dyfuzja i mobilność składników są ograniczone, a efekt może rozwijać się wolniej. W recepturach o wysokiej hydracji zmiany lepkości fazy wodnej mogą być bardziej zauważalne. Modyfikacja wody związanej przez arabinoksyliany może wpływać zarówno na odczucie konsystencji ciasta, jak i na późniejszą strukturę miękiszu.

Trzecim czynnikiem jest czas. Enzym potrzebuje czasu na oddziaływanie z substratem, ale zbyt długi czas działania może zwiększać ryzyko nadmiernej hydrolizy w wrażliwych recepturach. Procesy krótkie, typowe dla intensywnej produkcji przemysłowej, mogą wymagać innego podejścia niż fermentacje długie, chłodnicze lub opóźnione. W praktyce ważne są temperatura ciasta, długość odpoczynku, czas rozrostu i tempo nagrzewania w piecu.

Czwartym czynnikiem są interakcje z innymi enzymami. Amylazy mogą zwiększać dostępność cukrów fermentacyjnych i wpływać na miękkość, lipazy mogą poprawiać stabilność struktury przez oddziaływanie z lipidami, a enzymy oksydacyjne mogą wzmacniać sieć ciasta. Ksyłanaza wnosi odmienny mechanizm, dlatego jej efekt może być synergiczny, neutralny lub nadmierny w zależności od całego systemu. Produkty i kategorie ksyłanazowe Enzymes.bio są przedstawiane jako rozwiązania do zastosowań obejmujących piekarstwo oraz inne obszary przetwórstwa, co podkreśla konieczność dopasowania zastosowania do konkretnego procesu .

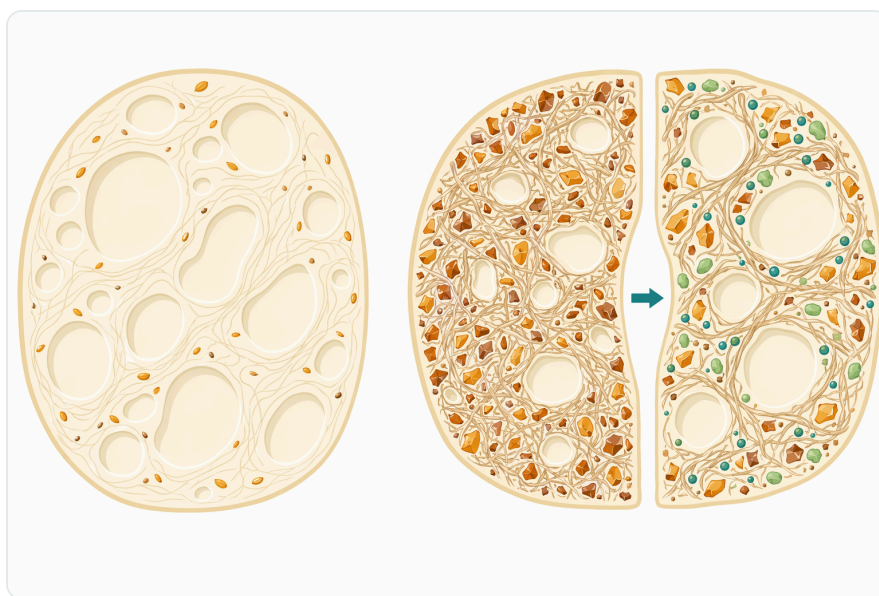


Figure 6. 통밀, 밀기울 강화, 고식이섬유 반죽은 물 관리에 영향을 주는 세포벽 다당류를 더 많이 함유하므로 자일라나아제의 중요성이 더 크게 나타나는 경우가 많다.

Bezpieczeństwo pracy i dokumentacja produktu

Preparaty enzymatyczne w proszku wymagają typowej ostrożności właściwej dla pylistych białek technologicznych. Najważniejsze jest ograniczenie wdychania pyłu i kontaktu z oczami oraz skórą, ponieważ enzymy jako białka mogą działać drażniaco lub uczulająco u osób wrażliwych. W środowisku piekarniczym oznacza to zamknięte lub ograniczające pylenie dozowanie, dobrą wentylację, utrzymywanie czystości stanowiska i stosowanie środków ochrony wynikających z wewnętrznych procedur BHP. Szczegółowe informacje dotyczące obchodzenia się z produktem należy odczytywać z karty charakterystyki dostarczanej wraz z zamówieniem.

W kontekście żywności istotne jest też rozróżnienie między zastosowaniem przemysłowym a spożyciem bezpośrednim. Ksyłanaza piekarska jest składnikiem technologicznym przeznaczonym do wykorzystania w procesie produkcji, nie produktem konsumenckim do bezpośredniego spożycia. W

piekarni powinna być traktowana jak skoncentrowany preparat funkcjonalny, który wymaga kontrolowanego dozowania zgodnego z recepturą i procedurami zakładu.

Enzymes.bio dostarcza produkt online w jednostkach 1 kg. Firma występuje jako dostawca, a nie jako producent enzymu ani laboratorium wykonujące badania aplikacyjne. Dokumenty CoA i SDS są dostarczane wraz z zamówieniem, co pozwala zakładowi uwzględnić produkt w wewnętrznym systemie jakości i bezpieczeństwa. Strona produktowa Xylanase Enzyme for Bread Making przedstawia produkt jako proszkowy enzym przeznaczony do zastosowań piekarniczych .

Jak interpretować efekty w praktyce technologicznej?

Najlepsza interpretacja działania ksylanazy jest procesowa: enzym wpływa na określone składniki mąki, a efekt końcowy pojawia się jako zmiana właściwości ciasta i pieczywa. Jeżeli po zastosowaniu ksylanazy ciasto staje się łatwiejsze do rozciągania, a pieczywo uzyskuje większą objętość i bardziej regularny miękisz, nie oznacza to, że enzym „wzmacnia gluten” wprost. Bardziej prawidłowe wyjaśnienie brzmi: modyfikacja arabinoksylianów zmieniła dystrybucję wody i lepkość fazy wodnej, co stworzyło korzystniejsze warunki dla pracy sieci glutenowej i retencji gazu.

Równie ważna jest ostrożność w ocenie wyników. Spadek kleistości, poprawa objętości lub bardziej jednolity miękisz mogą wynikać z ksylanazy, ale mogą też być efektem zmian w miesieniu, temperaturze ciasta, fermentacji lub jakości mąki. Dlatego ksylanaza powinna być traktowana jako element układu technologicznego. W dokumentacji B2B warto mówić o potencjalnym wsparciu parametrów, a nie o gwarantowanym efekcie w każdej recepturze. Takie podejście jest zgodne z praktyką wykorzystania enzymów spożywczych, które są narzędziami specyficznymi, lecz zależnymi od matrycy surowcowej i warunków procesu ^[2].

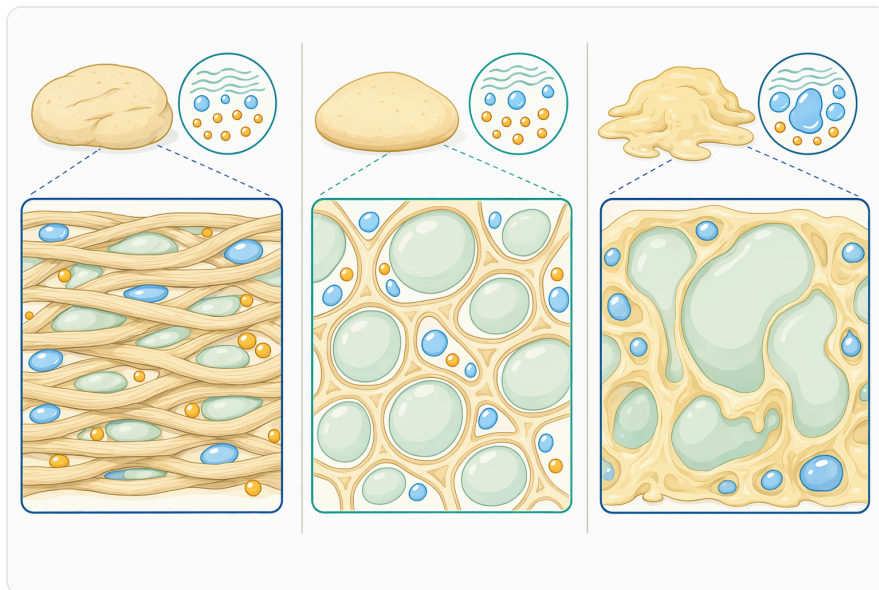


Figure 7. 자일라나아제의 효과는 반죽 시스템과 사용량에 따라 달라지며, 최상의 제빵 결과는 최대한 분해하는 것이 아니라 아라비노자일란을 조절해 변형할 때 얻어진다.

Podsumowanie techniczne

Xylanase Enzyme for Bread Making to ksylanaza przeznaczona do zastosowań piekarniczych, której główną funkcją jest kontrolowana modyfikacja ksylanów i arabinoksylanów w mące. Mechanizm ten może poprawiać dostępność wody, lepkość fazy wodnej, rozciągliwość ciasta, retencję gazu oraz regularność miękkiszu. Największe znaczenie ma w pieczywie pszennym, formowym, miękkich bułkach i recepturach, w których powtarzalna objętość oraz stabilna obróbka ciasta są kluczowe.

Ksylanaza nie jest zamiennikiem prawidłowego doboru mąki, kontroli fermentacji ani dobrze zaprojektowanej receptury. Jej wartość polega na tym, że działa na specyficzną frakcję mąki — hemicelulozy — która mimo niewielkiego udziału ilościowego silnie wpływa na reologię ciasta. W systemach wieloenzymatycznych uzupełnia działanie amylaz, lipaz, proteaz i enzymów oksydacyjnych, ale wymaga rozumienia interakcji między składnikami procesu.

Enzymes.bio dostarcza produkt online w jednostkach 1 kg i nie występuje jako producent ani laboratorium badawcze. CoA i SDS są dostarczane wraz z zamówieniem. Z punktu widzenia klienta B2B najważniejsze jest traktowanie ksylanazy jako precyzyjnego narzędzia technologicznego: dobrze zastosowana może wspierać stabilność procesu i jakość pieczywa, ale jej efekt zawsze zależy od mąki, receptury, hydratacji, czasu, temperatury i pozostałych składników systemu piekarniczego.

Zamów Xylanase Enzyme For Bread Making - 5,500 U/G Powder online

Sprzedawany w jednostkach 1 kg, dostępny z magazynu i gotowy do wysyłki. Zamów bezpośrednio w naszym sklepie — zapłać online, a my przetworzymy Twoje zamówienie. Do każdego zamówienia dołączamy Certyfikat Analizy i Kartę Charakterystyki.

[Kup Xylanase Enzyme For Bread Making - 5,500 U/G Powder →](#)

Bibliografia

Ponumerowano według kolejności pierwszego cytowania. Źródła open access, każde zweryfikowane jako dostępne w momencie publikacji; numery cytowań w tekście prowadzą tutaj.

1. [Baking Enzymes For Commercial Bread Production 17576164628440064. Cnadditives.](#)
2. [Wykorzystanie preparatów enzymatycznych w przemyśle spożywczym - Artykuły - Laboratoria.net. Laboratoria.](#)
3. [Enzymy Stosowane W Przemysle Spozywczym 3700. Wip.](#)

Skontaktuj się z Enzymes.bio

Masz pytania dotyczące zamówienia? Nasz zespół chętnie pomoże.

E-MAIL wholesale@enzymes.bio

TELEFON (USA) [+1 \(507\) 428-6057](tel:+15074286057)

[Skontaktuj się z nami →](#)



400+ klientów B2B



60+ partnerów badawczych z uczelni



54 obsługiwanych na całym świecie

© 2026 Enzymes.bio · Dostawy enzymów przemysłowych i do przetwórstwa żywności · Nie do spożycia przez ludzi ani sprzedaży detalicznej.