

Xylanase Enzyme Animal Nutrition: Kanatlı ve Domuz Yemlerinde Arabinoksilan Yönetimi

Enzymes.bio Araştırma Ekibi · Wellington, Yeni Zelanda · June 21, 2026

Xylanase, bitkisel yem hammaddelerindeki ksilan ve arabinoksilan yapılarını hedefleyen bir yem enzimidir; özellikle kanatlı ve domuz rasyonlarında lif kaynaklı besin erişimi kayıplarını azaltmaya yardımcı olur. Pratik değeri, çözünür arabinoksilanların viskozite etkisini sınırlaması ve çözünmeyen hücre duvarı fraksiyonlarının nişasta, protein ve yağ gibi besinleri fiziksel olarak hapsedmesini azaltmasıdır ^[1]. Enzymes.bio, Xylanase Enzyme Animal Nutrition ürününü üretici veya laboratuvar olarak değil, çevrim içi tedarikçi olarak 1 kg birimler halinde sunar; CoA ve SDS siparişe birlikte sağlanır.

Xylanase'in Hayvan Beslemedeki Temel Rolü

Kanatlı ve domuz yemleri büyük ölçüde bitkisel hammaddelere dayanır. Buğday, mısır, arpa, soya küspesi ve çeşitli agro-endüstriyel yan ürünler yalnızca nişasta, protein ve yağ sağlamaz; aynı zamanda bitki hücre duvarının yapısal karbonhidratlarını da rasyona taşır. Bu yapısal karbonhidratların önemli bir bölümü nişasta dışı polisakkaritlerdir ve arabinoksilanlar bu grubun hayvan besleme açısından en kritik fraksiyonlarından biridir ^[1].

Monogastrik hayvanlar, yani kanatlılar ve domuzlar, ruminantlardaki gibi geniş bir ön mide fermantasyon sistemine sahip değildir. Bu nedenle bitki hücre duvarındaki ksilan omurgasını ve arabinoz yan dallarıyla karmaşıklaşmış arabinoksilan yapısını sınırlı düzeyde kullanabilirler. Xylanase burada doğrudan bir enerji kaynağı gibi değil, rasyondaki besinlerin sindirim sisteminde daha erişilebilir hale gelmesini destekleyen bir biyokatalizör gibi çalışır ^[2].

Bu mekanizma özellikle iki pratik soruna yanıt verir. Birincisi, bazı tahıl bazlı rasyonlarda çözünür arabinoksilanlar bağırsak içeriğinin viskozitesini artırarak sindirim enzimleri ile yem parçacıkları arasındaki teması zorlaştırabilir. İkincisi, çözünmeyen arabinoksilanlar hücre duvarı matrisi içinde besin maddelerini fiziksel olarak hapsederek nişasta ve proteinin sindirim enzimlerine ulaşmasını sınırlayabilir ^[3].

Bu nedenle Xylanase Enzyme Animal Nutrition, yalnızca “lif parçalama” fikriyle açıklanamayacak kadar somut bir yem teknolojisidir. Hedefi, rasyondaki arabinoksilan fraksiyonunun oluşturduğu sindirim engellerini azaltmak, yemden yararlanmayı desteklemek ve bitkisel hammadde kullanımında formülasyon esnekliğine katkı sağlamaktır [4].

Mekanizma: Ksilan Zincirinden Sindirim Yanıtına

Xylanase’in hedefi, bitki hücre duvarının hemiselüloz bölümünde bulunan ksilan omurgasıdır. Arabinoksilanlarda bu omurga, farklı yan gruplarla dallanmış bir yapı kazanır; bu dallanma, molekülün çözünürlüğünü, su tutma kapasitesini ve sindirim kanalındaki davranışını etkiler. Xylanase, ksilan zincirlerini daha kısa karbonhidrat parçalarına bölerek bu büyük polimerlerin fiziksel etkisini zayıflatır [4].

Çözünür arabinoksilanlar bağırsak lümeninde su tutarak daha yoğun ve viskoz bir içerik oluşturabilir. Viskozite arttığında pankreatik ve bağırsak kökenli sindirim enzimlerinin substratlara difüzyonu yavaşlayabilir; yem parçacıkları ile enzimler arasındaki temas azalabilir. Xylanase’in bu yapılara müdahalesi, sindirim içeriğinin akışkanlığını artırmaya ve besinlerin enzimlerle temasını kolaylaştırmaya yardımcı olur [3].

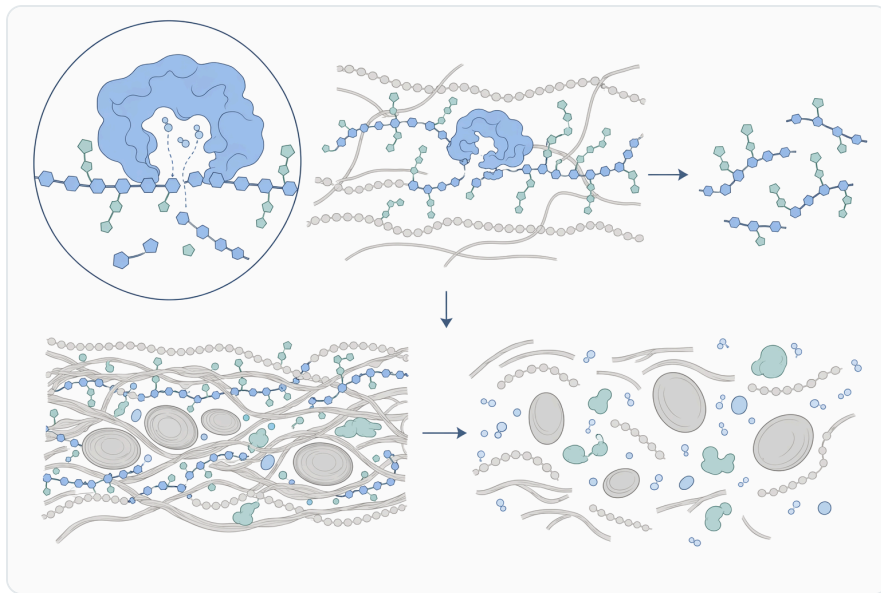


Figure 1. 자일라나아제는 자일란과 아라비노자일란 사슬을 더 작은 조각으로 절단하여 식물성 사료 기질을 느슨하게 만드는 촉매 작용을 합니다.

Çözünmeyen arabinoksilanlarda ise problem farklıdır. Bu fraksiyon, bitki hücre duvarında bir kafes veya bariyer gibi davranarak nişasta granüllerini, proteinleri ve hücre içi bileşenleri sindirim enzimlerinden kısmen koruyabilir. Xylanase’in hücre duvarı matrisini zayıflatması, rasyonda zaten

bulunan besinlerin hayvan tarafından daha iyi değerlendirilmesini destekleyen fiziksel bir açılım sağlar [2].

Hidroliz sonucunda ortaya çıkan daha kısa oligosakkaritler de önemlidir. Bu ürünler, ince bağırsakta sindirilebilirlik yanıtına katkı sağlayabileceği gibi, sindirim kanalının daha distal bölümlerinde mikrobiyal fermentasyon substratı olarak da rol oynayabilir. Ancak bu etkinin yönü ve büyüklüğü rasyonun arabinoksilan yapısına, hayvan türüne, yaşa ve kullanılan enzim preparatının özelliklerine bağlıdır [5].

Bu mekanizma zinciri, xylanase'in neden farklı rasyonlarda aynı düzeyde sonuç vermediğini de açıklar. Substrat yoksa veya hedef arabinoksilan yapısı enzim erişimine uygun değilse yanıt sınırlı kalabilir. Buna karşılık buğday, arpa, mısır yan ürünleri veya lifçe daha karmaşık bitkisel bileşenler kullanıldığında xylanase'in etkisi daha görünür hale gelebilir [1].

Kanatlı Rasyonlarında Xylanase

Kanatlı beslemede xylanase kullanımı, tarihsel olarak buğday ve arpa gibi çözünür nişasta dışı polisakkarit içeriği daha belirgin tahıllarla ilişkilendirilmiştir. Bu tür rasyonlarda bağırsak içeriği viskozitesinin artması, yem geçişi, besin emilimi ve dışkı özellikleri üzerinde olumsuz etki oluşturabilir. Xylanase, bu viskozite sorununu hedefleyen en önemli enzimlerden biridir [3].

Broylerlerde temel beklenti, daha iyi yemden yararlanma, sindirim içeriğinde daha yönetilebilir fiziksel özellikler ve enerji kullanımında destekleyici etkidir. Etki yalnızca buğday bazlı yemlerle sınırlı değildir; mısır-soya bazlı rasyonlarda da çözünmeyen arabinoksilanların hücre duvarı bariyeri oluşturması nedeniyle xylanase kullanımı ilgi görmektedir [5].

Kanatlılarda xylanase'in bağırsak morfolojisi ve sindirilebilirlik üzerindeki etkileri, diğer enzimlerle birlikte kullanıldığı çalışmalarda da incelenmiştir. Örneğin proteaz, fitaz ve xylanase kombinasyonunun broylerlerde canlı ağırlık, yem dönüşümü, ileal sindirilebilirlik ve bağırsak morfolojisi gibi ölçütlerle ilişkilendirildiği çalışma, enzim kombinasyonlarının pratik besleme stratejilerinde neden araştırıldığını göstermektedir [6].

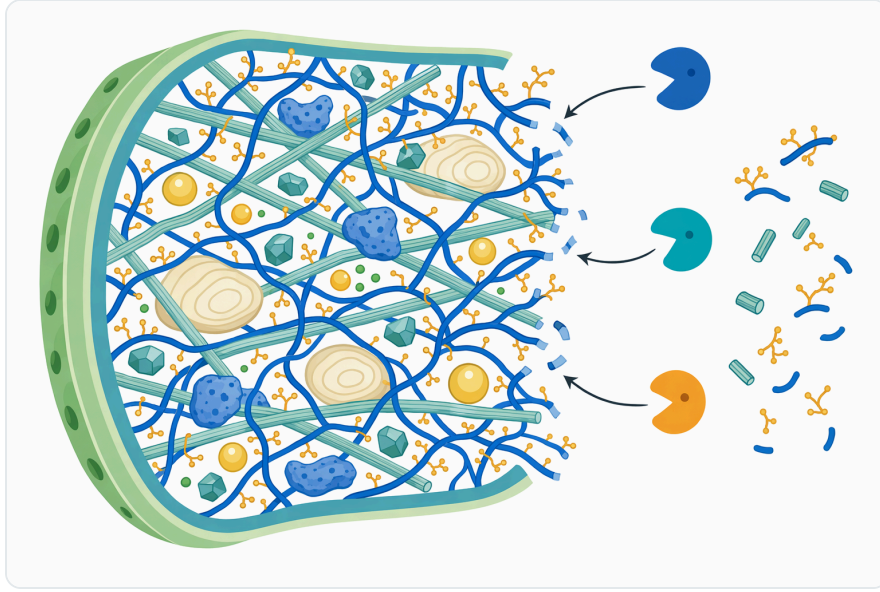


Figure 2. 아라비노자일란이 풍부한 세포벽은 자일라나아제가 그 장벽을 약화시키기 전까지 영양소를 물리적으로 가둘 수 있습니다.

Regülasyon ve güvenlilik literatürü de kanatlı uygulamalarının yerleşik olduğunu gösterir. EFSA değerlendirmelerinde farklı üretim kaynaklarından elde edilen xylanase içeren yem katkılarının tüm kanatlı türleri veya belirli kanatlı kategorileri için güvenlilik ve etkinlik bakımından incelendiği görülür [7].

Domuz Beslemede Xylanase

Domuz rasyonlarında xylanase'in önemi, özellikle süttten kesim sonrası dönemde ve bitkisel yan ürünlerin kullanıldığı formülasyonlarda artar. Domuzlar lifin bir bölümünü arka bağırsakta mikrobiyal fermantasyonla kullanabilir; ancak ince bağırsakta nişasta, amino asit ve yağ sindiriminin etkinliği hücre duvarı bariyerlerinden etkilenebilir. Bu nedenle xylanase, sindirilebilirliği sınırlayan arabinoksilan etkisini azaltmaya yönelik bir araçtır [1].

Süttten kesilmiş domuz yavrularında sindirim sistemi henüz tam olgunlaşmadığı için yem bileşenlerindeki lif yapısı performans ve dışkı kalitesi açısından daha hassas hale gelebilir. Xylanase, bu dönemde rasyonun lif fraksiyonunu daha yönetilebilir hale getirme hedefiyle değerlendirilir; ancak yanıt, yem kompozisyonu ve hayvanın fizyolojik durumuna bağlıdır [8].

EFSA görüşlerinde xylanase içeren belirli katkıların domuz türleri için değerlendirildiği örnekler bulunur. Örneğin bazı değerlendirmeler, xylanase katkılarının domuz türleri veya dişi domuzlar üzerinden yavrulara fayda hedefiyle ele alındığını gösterir; bu durum kategorinin yalnızca kanatlı değil, domuz besleme tarafında da bilimsel ve düzenleyici incelemeye konu olduğunu ortaya koyar [9].

Daha yeni değerlendirmelerde de xylanase içeren katkıların sütten kesilmiş ve emen domuz yavruları ile daha geniş domuz kategorileri için incelendiği görülür. Bu, xylanase'in domuz beslemede tek bir yaş grubu veya tek bir rasyon tipine indirgenmediğini, fakat etkinliğin her zaman ürün, substrat ve uygulama bağlamı ile birlikte yorumlanması gerektiğini gösterir [10].

Substrat Odaklı Yaklaşım: Hangi Hammaddelerde Daha Anlamlıdır?

Xylanase'in değeri, rasyonda hedef substratın varlığına bağlıdır. Buğday ve arpa gibi tahıllar, çözünür arabinoksilanlar üzerinden viskozite etkisiyle öne çıkabilir. Mısır ve soya bazlı rasyonlarda ise çözünmeyen arabinoksilanların hücre duvarı bariyeri etkisi daha çok tartışılır. Her iki durumda da xylanase'in hedefi, arabinoksilan kaynaklı sınırlamaları azaltmaktır [3].

Agro-endüstriyel yan ürünler, sürdürülebilir ve maliyet odaklı yem formülasyonu için önemlidir; ancak lif yapıları ana tahıllara göre daha değişken olabilir. Yağlı tohum küspeleri, kepek fraksiyonları ve farklı bitkisel yan ürünler daha karmaşık hücre duvarı profilleri taşıyabilir. Bu tür hammaddelerde xylanase kullanımı, besinlerin fiziksel erişilebilirliğini artırma hedefiyle değerlendirilir [11].



Figure 3. 소화 과정에서 자일라나아제는 세포벽 구조를 열고, 수용성 섬유로 인한 점도 증가 효과를 줄이며, 더 작은 발효성 탄수화물 조각을 생성할 수 있습니다.

Bununla birlikte “daha fazla lif, otomatik olarak daha fazla xylanase yanıtı” anlamına gelmez. Lifin kimyasal yapısı, çözünürlüğü, partikül boyutu, ısıl işlem geçmişi ve rasyondaki diğer enzim veya katkıları sonucu etkileyebilir. Bu nedenle xylanase uygulamalarında en gerçekçi yaklaşım, enzimi belirli bir rasyon matrisindeki arabinoksilan yüküne karşı konumlandırmaktır [1].

Xylanase, Diğer Yem Enzimlerinden Nasıl Ayrılır?

Xylanase, yem enzimleri içinde karbonhidrat yapılı hücre duvarı bileşenlerini hedefleyen grupta yer alır. Buna karşılık fitazın ana hedefi fitat kaynaklı fosfor bağlanmasıdır; proteazlar proteinlerin parçalanmasına destek olur; amilazlar nişasta sindirimini tamamlayıcı rol oynar. Bu nedenle her enzim aynı “sindirilebilirlik” başlığı altında anılsa da biyokimyasal hedefleri farklıdır ^[12].

Aşağıdaki karşılaştırma, xylanase’in hayvan beslemedeki konumunu daha net gösterir:

Yem enzimi	Ana hedef substrat	Pratik besleme amacı	Xylanase ile ilişkisi
Xylanase	Ksilan ve arabinoksilan	Hücre duvarı bariyerini ve viskozite etkisini azaltmak	Arabinoksilan yönetiminin merkezindedir
Fitaz	Fitat	Fosfor ve fitata bağlı mineral/besin kısıtlarını azaltmak	Farklı substratı hedefler; aynı rasyonda tamamlayıcı olabilir
Proteaz	Yem proteinleri	Protein sindirilebilirliğini desteklemek	Hücre duvarı açılımı protein erişimini dolaylı etkileyebilir
Amilaz	Nişasta	Nişasta sindirimini desteklemek	Hücre duvarı bariyeri azaldığında nişastaya erişim artabilir
Glukanaz	Beta-glukanlar	Özellikle bazı tahıllarda viskozite ve hücre duvarı etkisini azaltmak	Xylanase ile benzer fiziksel sorunları farklı substratta hedefler

Enzim kombinasyonları pratikte sık incelenir, çünkü karma yemlerde tek bir anti-besinsel yapı yoktur. EFSA değerlendirmelerinde xylanase’in amilaz, proteaz, glukanaz veya başka karbonhidrazlarla birlikte yer aldığı katkıları da incelenmiştir; bu durum yem enzimlerinin formülasyon bağlamında tamamlayıcı kullanılabildiğini gösterir ^[13].

Ancak tamamlayıcılık, birbirinin yerine geçme anlamına gelmez. Fitaz, xylanase’in arabinoksilan üzerindeki görevini yapmaz; xylanase de fitat bağlı fosforu hedeflemez. Bu ayırım, rasyon formülasyonunda beklenen faydanın doğru biyokimyasal mekanizmaya bağlanması açısından kritiktir ^[1].

Güvenlilik ve Regülasyon Bağlamı

Hayvan beslemede kullanılan xylanase ürünleri, kaynak organizma, üretim süreci, hedef tür ve kullanım bağlamına göre değerlendirilir. EFSA'nın yayımladığı çok sayıda görüş, xylanase içeren farklı yem katkılarının kanatlılar, domuzlar ve bazı diğer hedef türler için güvenlilik ve etkinlik açısından incelendiğini gösterir [14].

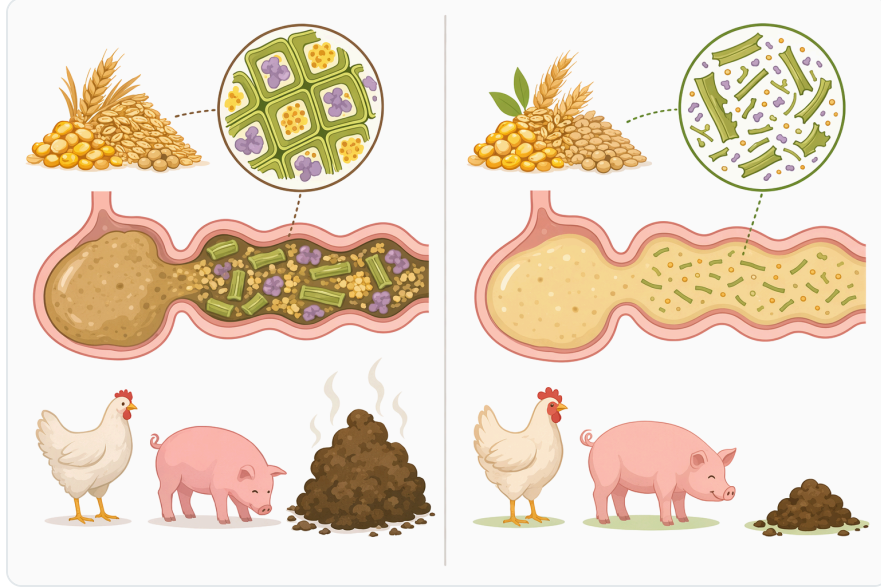


Figure 4. 사료 효소마다 작용하는 기질이 다르며, 자일라나아제는 피테이트, 단백질, 셀룰로오스 또는 β -글루칸이 아니라 자일란이 풍부한 헤미셀룰로오스를 특이적으로 표적으로 합니다.

Bu değerlendirmeler, herhangi bir ticari ürünün otomatik olarak aynı statüye sahip olduğu anlamına gelmez. Her katkı; üretim kaynağı, formülasyonu, hedef türü ve destekleyici dosyası üzerinden ele alınır. Bu nedenle bilimsel literatür, xylanase kategorisinin yerleşik olduğunu gösterirken, ürün düzeyindeki dokümantasyonun ayrıca değerlendirilmesi gerekir [15].

Xylanase preparatlarının güvenlilik değerlendirmelerinde üretim mikroorganizması, nihai preparatın karakterizasyonu ve hedef hayvan, kullanıcı, tüketici ve çevre güvenliği gibi başlıklar ele alınır. Örneğin farklı üretim sistemlerinden elde edilen xylanase preparatlarına ilişkin güvenlilik değerlendirmeleri, bu enzimin yem katkısı olarak düzenleyici açıdan ciddi biçimde incelenen bir kategori olduğunu gösterir [16].

Enzymes.bio bu bağlamda üretici veya laboratuvar değildir; ürünü çevrim içi tedarik kanalı üzerinden sunar. Siparişe birlikte sağlanan CoA ve SDS, ürün dokümantasyonunun temel parçalarıdır. Bu ifade, ürünün üretildiği, analiz edildiği veya laboratuvar ortamında doğrulandığı yönünde bir üretici iddiası değildir.

Beklenen Faydalar: Ne Gerçekçi, Ne Aşırı Yorumdur?

Xylanase için en gerçekçi fayda beklentisi, bitkisel yemlerdeki arabinoksilan kaynaklı sindirim sınırlamalarını azaltmasıdır. Bu, özellikle viskozite, hücre duvarı bariyeri ve besin erişilebilirliği üzerinden açıklanabilir. Bu mekanizma yeterince somuttur ve ekzojen enzimlerin monogastrik hayvan yemlerinde kullanımını ele alan derlemelerde genel kabul görür ^[1].

Yem dönüşüm oranı, canlı ağırlık artışı veya sindirilebilirlik gibi performans göstergelerinde iyileşme görülebilir; ancak bu sonuçlar garanti gibi sunulmamalıdır. Yanıtın büyüklüğü rasyonun tahıl profiline, yan ürün kullanımına, hayvanın yaşına, çevresel koşullara ve genel sürü sağlığına bağlıdır. Bu yüzden xylanase, performans garantisi değil, doğru substrat varlığında sindirim verimliliğini destekleyen bir yem teknolojisidir ^[6].

Bağırsak sağlığı tarafındaki yorumlar daha dikkatli yapılmalıdır. Xylanase'in arabinoksilanlardan daha kısa oligosakkaritler oluşturması, mikrobiyota tarafından kullanılacak substratlar sağlayabilir. Bu etki, bağırsak ortamını daha dengeli bir fermantasyon profiline yönlendirme potansiyeli açısından ilgi çekicidir; ancak doğrudan hastalık önleme veya tedavi anlamına gelmez ^[5].

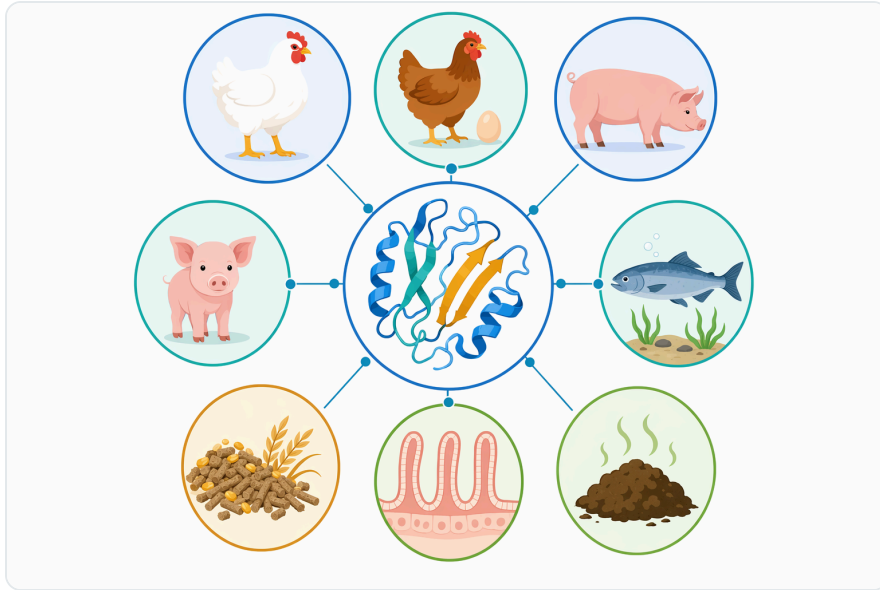


Figure 5. 주요 동물 영양 분야의 적용 대상에는 자일라네이 풍부한 섬유질이 영양소 접근을 제한하는 가금류 사료, 양돈 사료, 섬유질 부산물, 발효 조사료가 포함됩니다.

Antimikrobiyal kullanımının azaltılması gibi daha geniş üretim hedefleri de xylanase ile tek başına ilişkilendirilmemelidir. Daha iyi sindirim, daha düşük bağırsak stres yükü ve dengeli rasyon yönetimi bu hedeflere dolaylı katkı sağlayabilir; fakat biyogüvenlik, hijyen, veteriner hekim kontrolü ve çiftlik yönetimi belirleyici olmaya devam eder ^[5].

Isıl İşlem, Peletleme ve Formülasyon Gerçeği

Yem enzimleri pratikte yalnızca sindirim kanalındaki pH ve substrat koşullarına değil, yem üretim sürecindeki fiziksel koşullara da maruz kalır. Peletleme, karıştırma, depolama ve nem gibi faktörler enzim performansını etkileyebilir. Bu nedenle xylanase'in pratik başarısı, yalnızca enzimin varlığıyla değil, ürün formu ve yem üretim sürecindeki uygunluğu ile de ilişkilidir ^[17].

Termostabil xylanase araştırmaları bu nedenle önemlidir. Isıya dayanıklı xylanase kaynakları ve özellikleri üzerine yapılan çalışmalar, endüstriyel uygulamalarda sıcaklık toleransının neden dikkate alındığını gösterir. Hayvan yemi tarafında bu konu, özellikle peletlenmiş yemlerde enzimin hedef fonksiyonunu koruyabilmesi açısından önem taşır ^[17].

Bununla birlikte burada belirli bir sıcaklık eşiği, analiz yöntemi veya aktivite ölçümü verilmemelidir; bu bilgiler ürün düzeyi dokümantasyon ve tedarik edilen partinin belgeleri kapsamında değerlendirilir. Enzymes.bio tarafından sağlanan CoA ve SDS, siparişe birlikte kullanıcıya iletilen temel belgelerdir.

Formülasyon açısından xylanase, rasyona sonradan eklenen "tek başına çözüm" gibi düşünülmemelidir. Enerji matrisi, amino asit dengesi, mineral katkılar, yağ kaynağı, lif seviyesi ve diğer enzimlerle etkileşim birlikte değerlendirilir. Bilimsel literatürde ekzojen enzimlerin en iyi sonucunun, rasyonun gerçek anti-besinsel sınırlamalarına göre konumlandırıldığında alındığı vurgulanır ^[1].

Akuakültür ve Diğer Hayvan Besleme Alanlarında İlgisi

Xylanase ağırlıklı olarak kanatlı ve domuz besleme ile ilişkilendirilse de, bitkisel hammaddelerin arttığı akuakültür yemlerinde de karbonhidraz kullanımı araştırılmaktadır. Florida pompano rasyonlarında xylanase ve glukanaaz içeren bir karbonhidraz kompleksinin değerlendirilmiş olması, bitkisel protein ve karbonhidrat kaynaklarının arttığı su ürünleri yemlerinde de hücre duvarı enzimlerine ilgi olduğunu gösterir ^[18].

Akuakültürde yanıt, kanatlı veya domuzlardan daha farklı olabilir; çünkü balık türlerinin sindirim fizyolojisi, karbonhidrat kullanım kapasitesi ve yem hammaddelerine toleransı türden türe değişir. Bu nedenle xylanase'in su ürünleri yemlerindeki rolü, monogastrik kara hayvanlarındaki kadar genellenmemeli; tür, hammadde ve rasyon bağlamında ele alınmalıdır ^[18].

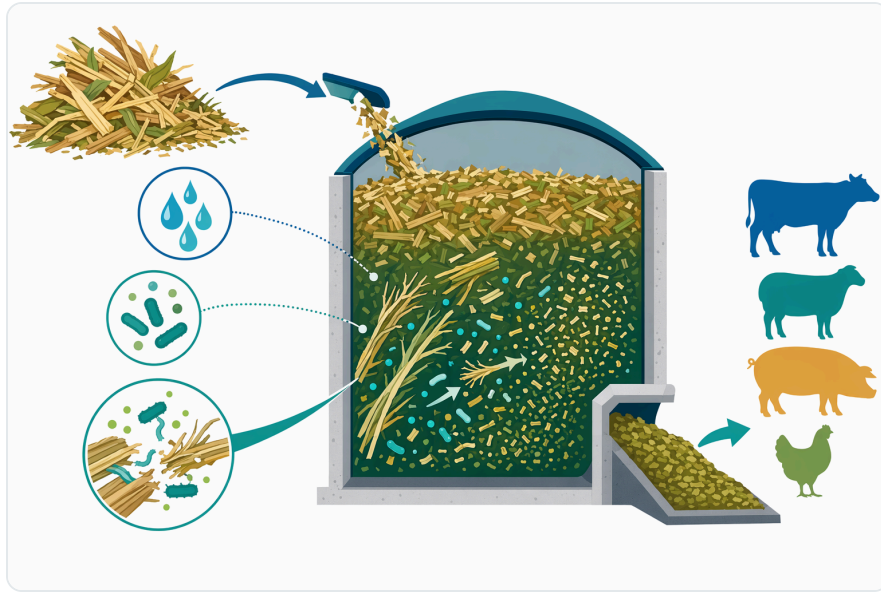


Figure 6. 사일리지와 발효 바이오매스에서 자일라나아제는 사료가 동물에게 도달하기 전에 헤미셀룰로오스를 변형할 수 있습니다.

Bu genişleyen ilgi, xylanase'in yalnızca belirli bir tahıl problemi için değil, bitkisel yem hammaddelerinin daha verimli kullanımına yönelik genel bir araç olarak görüldüğünü gösterir. Yine de ticari uygulamada en güçlü ve en yaygın kullanım zemini kanatlı ve domuz rasyonlarıdır ^[1].

Enzymes.bio Ürün Konumlandırması

Enzymes.bio, Xylanase Enzyme Animal Nutrition ürününü çevrim içi doğrudan satın alınabilir 1 kg birimler halinde sunar. Bu konumlandırma, ürüne hızlı erişim ve standart sipariş süreci açısından pratiklik sağlar. Enzymes.bio üretici, analiz laboratuvarı veya araştırma kuruluşu olarak konumlandırılmaz; rolü tedarikçi düzeyindedir.

Siparişle birlikte CoA ve SDS sağlanır. CoA, tedarik edilen partiye ait ürün dokümantasyonunun parçası olarak değerlendirilir; SDS ise güvenli elleçleme, depolama ve iş sağlığı bilgileri için temel belgedir. Bu belgeler, ürünün pratik kullanımında teknik kayıt ve güvenlik yönetimi açısından önemlidir.

Ürün sayfası bağlamında Xylanase Enzyme Animal Nutrition, hayvan beslemede arabinoksilan yönetimine yönelik bir enzim çözümü olarak anlaşılmalıdır. Bu ifade, veteriner tedavi, hastalık önleme veya performans garantisi anlamına gelmez. En doğru teknik değerlendirme, rasyonun bitkisel hammadde profili ve hedef hayvan kategorisiyle birlikte yapılır ^[1].

Uygulama Deęerini Belirleyen Ana Faktörler

Xylanase'in sahadaki deęerini belirleyen ilk faktör, rasyondaki arabinoksilan yüküdür. Bu yük yalnızca toplam lif oranıyla ölçülemez; lifin çözünürlük profili, tahıl türü, yan ürün oranı ve işleme geçmişi yanıtı etkiler. Bu nedenle xylanase, özellikle ksilan ve arabinoksilan içeren bitkisel matrislerde anlamlıdır [2].

İkinci faktör, hayvanın sindirim fizyolojisidir. Broylerlerde hızlı büyüme ve kısa sindirim geçiş süresi, bağırsak içeriğinin fiziksel özelliklerini önemli hale getirir. Domuz yavrularında ise sütten kesim sonrası dönemde sindirim sistemi adaptasyonu ve rasyon deęişimi, lif fraksiyonlarına duyarlılığı artırabilir [8].

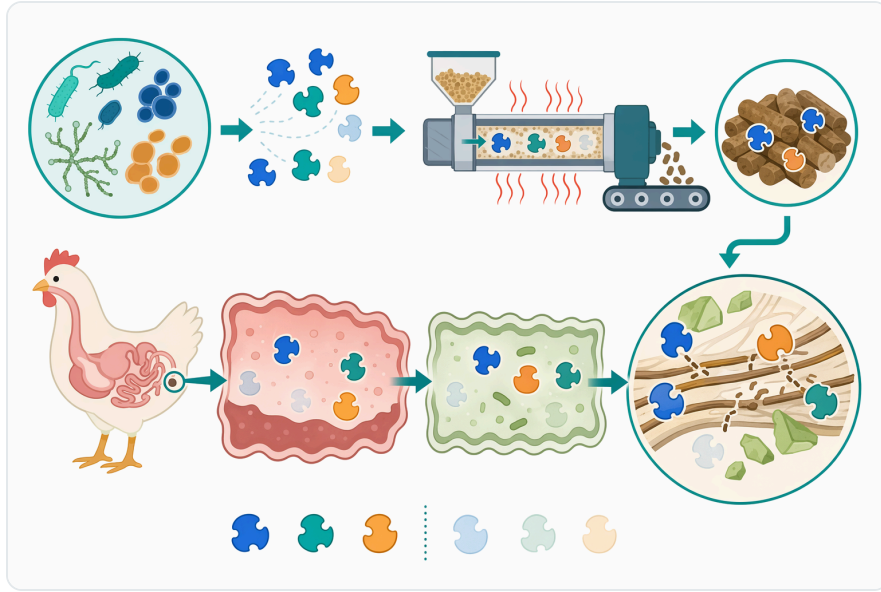


Figure 7. 자일라나아제의 원천, 단백질 구조, 제형은 효소가 기질에 도달할 때 까지 충분히 오래 활성을 유지할 수 있는지에 영향을 줍니다.

Üçüncü faktör, yem üretim sürecidir. Enzimin hedef substrata ulaşması için rasyonda homojen dağılması, yem formunun uygun olması ve üretim koşullarında fonksiyonunu koruyabilmesi gerekir. Isıl dayanıklılık üzerine yapılan xylanase araştırmaları, yem endüstrisinin bu konuya neden önem verdiğini açıkça gösterir [17].

Dördüncü faktör, xylanase'in diğer besleme stratejileriyle birlikte değerlendirilmesidir. Probiyotikler, organik asitler, fitaz, proteaz ve glukanaaz gibi katkılar farklı hedefler üzerinden çalışır. Xylanase'in rolü, bu sistem içinde özellikle hücre duvarı karbonhidratlarına bağlı sindirim sınırlamalarını azaltmaktır [12].

Sonuç: Arabinoksilanı Yönetmek, Yemi Daha Erişilebilir Kılmak

Xylanase Enzyme Animal Nutrition, kanatlı ve domuz yemlerinde bitkisel hücre duvarı kaynaklı sınırlamaları azaltmaya yönelik teknik bir yem enzimi çözümdür. Mekanizması, ksilan ve arabinoksilan yapılarını parçalayarak viskoziteyi azaltma, hücre duvarı bariyerini zayıflatma ve besin maddelerinin sindirim enzimlerine erişimini destekleme üzerine kuruludur [1].

Bilimsel literatür ve düzenleyici değerlendirmeler, xylanase'in hayvan beslemede yerleşik bir yem enzimi kategorisi olduğunu gösterir; ancak ürün, rasyon ve hedef tür bağlamı dikkate alınmadan genel performans vaadi verilmemelidir. En güçlü kullanım zemini, arabinoksilan içeren tahıllar ve bitkisel yan ürünlerle formüle edilen kanatlı ve domuz rasyonlarıdır [14].

Enzymes.bio tarafından tedarik edilen Xylanase Enzyme Animal Nutrition, 1 kg birimler halinde çevrim içi doğrudan satın alınabilir. Enzymes.bio üretici veya laboratuvar değildir; siparişle birlikte CoA ve SDS sağlanır. Bu teknik dokümanın amacı, xylanase'in hayvan beslemedeki rolünü abartısız, mekanizma temelli ve kanıta dayalı bir çerçevede açıklamaktır.

Xylanase Enzyme Animal Nutrition ürününü online sipariş edin

1 kg birimler halinde satılır; stokta mevcut ve sevkiyata hazırdır. Mağazamızdan doğrudan sipariş verin — online ödeme yapın, siparişinizi işleme alalım. Her siparişe Analiz Sertifikası ve Güvenlik Bilgi Formu dahildir.

[Xylanase Enzyme Animal Nutrition satın alın →](#)

Kaynaklar

İlk atıf sırasına göre numaralandırılmıştır. Açık erişimli kaynaklardır; her birinin yayım sırasında erişilebilir olduğu doğrulanmıştır. Metindeki atıf numaraları buraya bağlantı verir:

1. Sureshkumar, S., Song, J., Sampath, V., & Kim, I. (2023). Exogenous Enzymes as Zootechnical Additives in Monogastric Animal Feed: A Review. *Agriculture*.
2. The Role Of Xylanase In Animal Nutrition Mechanisms Types And Innovations. *Thepigsite*.
3. Xylanase Solutions For Broiler Feed. *Ew-nutrition*.
4. Zhang, T., Cheng, Z., Fan, Y., Lan, Y., Shu, H., Chen, J., Jin, F., ... et al. (2025). Isolation, expression and characterization of a novel thermo-acid/alkali-stable GH10 xylanase BsXynA from Bacillus safensis L7 and its potential for xylooligosaccharide production and animal feed saccharification. *Enzyme and Microbial Technology*, 191, 110735 .

5. [Enhancing Poultry Gut Health With Novel Xylanase A Sustainable Path To Reduced Antimicrobial Use.](#) *Ew-nutrition*.
6. Rodríguez-Soriano, F. A., López-Coello, C., Ávila-González, E., Arce-Menocal, J., Fascina, V., & Chárraga-Aguilar, S. (2025). [Sfericase protease, phytase, and xylanase combination improves body weight, feed conversion rate, ileal digestibility, and gut morphology in broilers.](#) *Frontiers in Animal Science*.
7. Bampidis, V., Azimonti, G., Bastos, M., Christensen, H., Dusemund, B., Durjava, M. K., Kouba, M., ... et al. (2020). [Safety and efficacy of Avizyme® 1505 \(endo-1,4-beta-xylanase, subtilisin and alpha-amylase\) for all poultry species.](#) *EFSA journal. European Food Safety Authority*, 18.
8. Agency, F. S., & Scotland, F. S. (2024). [Safety Assessment on the Safety and Efficacy of an Additive of Endo-B-1,4-Xylanase Produced by Komagataella phaffii CGMCC 7.371 \(VTR-xylanase\) as a Feed Additive for Weaned Piglets, Suckling Piglets, Minor Growing Porcine and All Avian Species \(RP1039/1040\).](#) *Journal of Food Standards*.
9. Bampidis, V., Azimonti, G., Bastos, M., Christensen, H., Dusemund, B., Kouba, M., Durjava, M. K., ... et al. (2019). [Safety and efficacy of Belfeed B MP/ML \(endo-1,4-β-xylanase\) as a feed additive for sows, in order to have benefits in piglets, and for all porcine species.](#) *EFSA journal. European Food Safety Authority*, 17.
10. Bampidis, V., Azimonti, G., Bastos, M., Christensen, H., Durjava, M., Dusemund, B., Kouba, M., ... et al. (2024). [Safety and efficacy of a feed additive consisting of endo-1,4-β xylanase, endo-1,4-β-glucanase and xyloglucan-specific-endo-β-1,4-glucanase produced by Trichoderma citrinoviride DSM 33578 \(Huvezym® neXo\) for all Suidae \(Huvepharma EOOD\).](#) *EFSA journal. European Food Safety Authority*, 22.
11. Dumitru, M., Rambu, D., Ciurescu, G., Cornescu, G., & Panaite, T. (2025). [Enhanced Enzyme Production and Probiotic Viability in Oilseed Cakes Fermented with Bacillus subtilis for Piglet Nutrition.](#) *Fermentation*.
12. Oliveira Sousa, T., Silva, N. A., Melo Oliveira, V., Silva Ramos, A. V., Filho, J. P. M. B., Batista, J. M. S., Costa, R. M. P. B., ... et al. (2025). [Use of proteases for animal feed supplementation: scientific and technological updates.](#) *Preparative Biochemistry & Biotechnology*, 55, 797 - 809.
13. Bampidis, V., Azimonti, G., Bastos, M., Christensen, H., Dusemund, B., Durjava, M. K., Kouba, M., ... et al. (2020). [Safety and efficacy of Capsozyme SB Plus \(α-galactosidase and endo-1,4-β-xylanase\) as a feed additive for poultry species for fattening or reared for laying and ornamental birds.](#) *EFSA journal. European Food Safety Authority*, 18.
14. Bampidis, V., Azimonti, G., Bastos, M., Christensen, H., Dusemund, B., Durjava, M. F., Kouba, M., ... et al. (2022). [Safety and efficacy of a feed additive consisting of endo-1,4-β-xylanase produced by Komagataella phaffii ATCC PTA-127053 \(Xygest™ HT\) for poultry \(Kemin Europa N.V.\).](#) *EFSA journal. European Food Safety Authority*, 20.
15. Bampidis, V., Azimonti, G., Bastos, M., Christensen, H., Dusemund, B., Durjava, M. F., Kouba, M., ... et al. (2022). [Safety and efficacy of a feed additive consisting of endo-1,4-beta xylanase, endo-1,4-beta-glucanase and xyloglucan-specific-endo-beta-1,4-glucanase produced by Trichoderma citrinoviride DSM 33578 \(Huvezym® neXo 100 G/L\) for all poultry species, ornamental birds and piglets \(weaned and suckling\) \(Hu.](#) *EFSA journal. European Food Safety Authority*, 20.
16. Dorn, R. V., Shanahan, D., & Ciofalo, V. (2018). [Safety evaluation of xylanase 50316 enzyme preparation \(also known as VR007\), expressed in Pseudomonas fluorescens, intended for use in animal feed.](#) *Regulatory toxicology and pharmacology : RTP*, 97, 48-56.
17. Carla, L. D. T., & Marina, K. K. (2017). [Thermostable xylanase from thermophilic fungi: Biochemical properties and industrial applications.](#) *African Journal of Microbiology Research*, 11, 28-37.

18. Stites, W., Weldon, A., Reis, J., Ito, P., Rhodes, M., & Davis, D. A. (2024). Evaluation of a carbohydrase (xylanase and glucanase) enzyme complex in diets for Florida pompano Trachinotus carolinus. *Journal of the World Aquaculture Society*.

Enzymes.bio ile iletişime geçin

Siparişinizle ilgili sorularınız mı var? Ekibimiz yardımcı olmaktan memnuniyet duyar.

E-POSTA wholesale@enzymes.bio

TELEFON (ABD) **+1 (507) 428-6057**

[Bize ulaşın →](#)



400+ B2B müşteriler



60+ üniversite araştırma ortakları



54 dünya genelinde hizmet

© 2026 Enzymes.bio · Endüstriyel ve gıda işleme enzim tedariki · İnsan tüketimi veya perakende satış için değildir.