

# Thermostable Alpha Amylase For High Yield Fermentation: licuefacción de almidón, bioetanol, cervecería y fermentación de alto aprovechamiento

Equipo de investigación de Enzymes.bio · Wellington, Nueva Zelanda · June 21, 2026

**Thermostable Alpha Amylase For High Yield Fermentation** es una enzima amilolítica para procesos que convierten materias primas ricas en almidón —maíz, trigo, arroz, cebada, harinas, tubérculos o corrientes amiláceas— en sustratos más manejables para fermentación. Su función principal es cortar enlaces internos  $\alpha$ -1,4 del almidón, reducir la viscosidad durante la licuefacción y facilitar la generación posterior de azúcares o dextrinas fermentables. Enzymes.bio la suministra como proveedor en unidades de 1 kg disponibles para compra directa en línea; el CoA y la SDS se proporcionan junto con el pedido.

## Qué es una alfa amilasa termoestable y por qué importa en fermentación

Una  **$\alpha$ -amilasa** es una endoenzima: actúa dentro de la cadena de almidón y rompe enlaces  $\alpha$ -1,4-glucosídicos de la amilosa y de las regiones lineales de la amilopectina. A diferencia de enzimas exoamilolíticas que liberan glucosa desde los extremos, la  $\alpha$ -amilasa fragmenta rápidamente cadenas largas en dextrinas, maltosa, maltotriosa y otros maltooligosacáridos; por eso su efecto de proceso más visible suele ser la caída de viscosidad antes que la producción completa de glucosa <sup>[1]</sup>.

El término **termoestable** indica que la enzima está orientada a conservar funcionalidad en etapas calientes de procesamiento del almidón. Esto es relevante porque los gránulos de almidón nativo son semicristalinos y poco accesibles: cuando se hidratan y se calientan, se hinchan, gelatinizan y exponen cadenas glucosídicas a la acción enzimática. Las  $\alpha$ -amilasas termoestables se estudian ampliamente para aplicaciones industriales precisamente porque la hidrólisis de almidón rara vez ocurre en condiciones suaves y perfectamente constantes <sup>[2]</sup>.

En fermentación de alto rendimiento, la  $\alpha$ -amilasa termoestable no “fermenta” por sí misma. Su papel es preparar el sustrato: transforma una fracción polimérica de difícil uso microbiano en carbohidratos más cortos, menos viscosos y más accesibles para levaduras, bacterias u otras enzimas sacarificantes.

Este paso es especialmente importante cuando se trabaja con cargas de sólidos elevadas, adjuntos de cereal, granos dañados, harinas con variabilidad de lote o subproductos agroindustriales ricos en almidón [3].

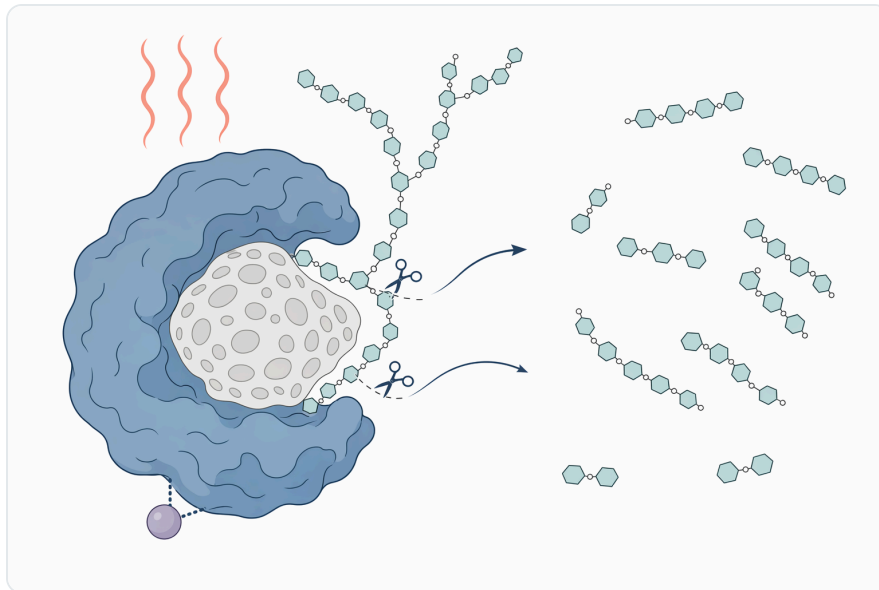
## Mecanismo concreto: de gránulo de almidón a sustrato fermentable

---

El almidón contiene dos arquitecturas principales. La **amilosa** es mayoritariamente lineal, formada por glucosas unidas mediante enlaces  $\alpha$ -1,4; la **amilopectina** contiene cadenas  $\alpha$ -1,4 con puntos de ramificación  $\alpha$ -1,6. La  $\alpha$ -amilasa termoestable ataca sobre todo los tramos  $\alpha$ -1,4 internos, por lo que acorta rápidamente las cadenas, pero no elimina de forma completa las ramificaciones  $\alpha$ -1,6; esas estructuras límite pueden requerir otras enzimas si el objetivo es una conversión más profunda a glucosa.

A escala de proceso, el mecanismo puede dividirse en cuatro eventos. Primero, el agua y el calor aumentan la accesibilidad del almidón. Segundo, la enzima se une al polisacárido mediante regiones de reconocimiento del sustrato. Tercero, el centro catalítico rompe enlaces  $\alpha$ -1,4 y genera cadenas más cortas. Cuarto, la reducción del peso molecular disminuye la viscosidad, mejora la transferencia de calor y facilita que la etapa de sacarificación o fermentación avance con menos limitaciones físicas.

La estabilidad estructural de algunas  $\alpha$ -amilasas depende de interacciones con iones metálicos. En la  $\alpha$ -amilasa de *Bacillus licheniformis*, estudios estructurales describieron una activación asociada a una transición de desorden a orden en el sitio de unión al sustrato, mediada por una tríada calcio-sodio-calcio; esto ilustra por qué la conformación del sitio activo y la estabilidad mineral pueden ser decisivas en enzimas termoestables [4].



**Figure 1.** 내열성 알파아밀레이스는 발효 전 단계에서 전분의 내부  $\alpha$ -1,4 결합을 절단해 더 짧은 덱스트린을 형성한다.

No todas las  $\alpha$ -amilasas generan el mismo perfil de productos. Algunas condiciones favorecen dextrinas relativamente largas; otras generan más maltosa y maltooligosacáridos. En procesos donde se buscan azúcares altamente fermentables, la  $\alpha$ -amilasa suele trabajar junto con glucoamilasa, pululanasa u otras enzimas desramificantes; la  $\alpha$ -amilasa abre y licua la matriz, mientras que las enzimas posteriores convierten fragmentos en glucosa u otros azúcares de asimilación rápida.

## Problemas de proceso que resuelve en fermentaciones basadas en almidón

### Reducción de viscosidad y mejora de transferencia de masa

Cuando el almidón se calienta en agua, la pasta resultante puede volverse espesa y difícil de agitar. Esa viscosidad limita el bombeo, crea gradientes de temperatura y dificulta el contacto entre enzima y sustrato. La  $\alpha$ -amilasa termoestable reduce la longitud media de las cadenas de almidón; al caer el tamaño molecular, la suspensión fluye con mayor facilidad y la licuefacción se vuelve más controlable. Esta función explica su uso extendido en industrias donde el almidón debe procesarse antes de una conversión biológica o química <sup>[5]</sup>.

En cargas de sólidos altas, una reducción temprana de viscosidad puede tener efectos indirectos importantes: menor esfuerzo mecánico de mezcla, calentamiento más uniforme, menor riesgo de zonas mal licuadas y mayor reproducibilidad entre lotes. Desde el punto de vista fermentativo, una mezcla más homogénea también evita que una parte del sustrato quede inaccesible, lo que ayuda a que el microorganismo o las enzimas sacarificantes reciban carbohidratos con menor variabilidad local.

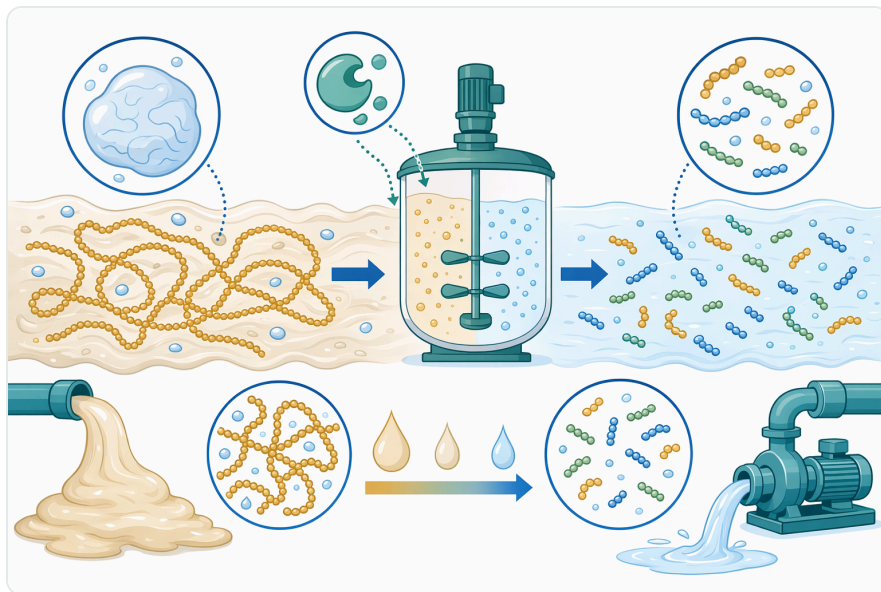
## Aumento de carbohidratos accesibles

Muchas cepas fermentativas no consumen almidón intacto de manera eficiente. *Saccharomyces cerevisiae*, por ejemplo, es excelente para fermentar azúcares simples, pero su capacidad amilolítica directa es limitada salvo en sistemas modificados o en presencia de enzimas externas. Por eso, en una fermentación de cereales, la conversión previa o simultánea del almidón en dextrinas y azúcares es una condición técnica central para lograr un buen aprovechamiento de materia prima.

La literatura reciente muestra que el desempeño fermentativo depende de la interacción entre enzimas, microorganismos e inhibidores. Un estudio sobre vino Mao comparó la cinética fermentativa y la inhibición de  $\alpha$ -amilasa en fermentaciones con tres levaduras comerciales de *Saccharomyces cerevisiae*, lo que subraya que la actividad amilolítica no debe evaluarse aislada del organismo fermentador ni del medio real [6].

## Mayor consistencia frente a materias primas variables

El almidón agrícola varía con la especie, cosecha, almacenamiento, molienda y grado de daño del gránulo. En cereales, la proporción de endospermo expuesto, la presencia de lípidos, proteínas y fibra, y el historial térmico alteran la velocidad de gelatinización y la susceptibilidad a la hidrólisis. Una  $\alpha$ -amilasa termoestable añade capacidad catalítica controlada al proceso y ayuda a compensar parte de esa variabilidad, aunque no sustituye el diseño integral de maceración, licuefacción o sacarificación.



**Figure 2.** 호화된 긴 전분 사슬을 더 짧은 조각으로 절단하면 매시의 높은 점도를 유발하는 얽힌 고분자 네트워크가 줄어든다.

Los trabajos de optimización de producción de amilasas mediante diseños estadísticos, como Box-Behnken y metodología de superficie de respuesta, reflejan la sensibilidad de estos sistemas a múltiples variables simultáneas: fuente de carbono, nitrógeno, condiciones de cultivo y parámetros operativos. Esa misma lógica aplica al uso industrial: una amilasa puede ser robusta, pero el rendimiento observable depende de un conjunto de factores interdependientes <sup>[7]</sup>.

## Aplicaciones principales en fermentación de alto rendimiento

---

### Alcohol, destilados y bioetanol

En alcohol industrial, destilados y bioetanol a partir de maíz, trigo, arroz u otros cereales, la  $\alpha$ -amilasa termoestable se usa para licuar el almidón durante la preparación del mosto o mash. El objetivo técnico es convertir una suspensión espesa en una matriz fluida rica en dextrinas y oligosacáridos que pueda sacarificarse y fermentarse con mayor eficiencia. En estudios sobre granos de maíz dañados se han comparado esquemas de hidrólisis y fermentación separadas con sacarificación y fermentación simultáneas, lo que confirma la importancia del modo de integración en la conversión de almidón a etanol <sup>[3]</sup>.

En una configuración de hidrólisis separada, la  $\alpha$ -amilasa actúa antes de la inoculación o antes de la etapa fermentativa principal. En una configuración simultánea, su compatibilidad con las condiciones de fermentación cobra mayor importancia, porque la enzima, la levadura y las enzimas sacarificantes comparten el mismo medio. La elección entre ambas estrategias depende de la tolerancia térmica del microorganismo, los azúcares deseados, el riesgo de contaminación, la viscosidad inicial y el tiempo total de proceso.

### Cervecería, adjuntos y bebidas fermentadas

En cervecería, la actividad amilolítica natural de la malta puede no ser suficiente cuando se usan adjuntos como arroz, maíz u otras fuentes de almidón con baja actividad enzimática propia. Las enzimas amilolíticas ayudan a mejorar la conversión durante la maceración, aumentar la extracción de carbohidratos fermentables y reducir problemas operativos asociados con mostos viscosos o filtración lenta <sup>[8]</sup>.

La  $\alpha$ -amilasa termoestable puede ser especialmente útil cuando el proceso incluye rampas térmicas o materias primas que requieren cocción previa. Su función no se limita a “más alcohol”: también influye en la distribución de dextrinas, el cuerpo de la bebida, la velocidad de filtración y la eficiencia de extracción. En formulaciones cerveceras, el equilibrio entre  $\alpha$ -amilasa, glucoamilasa y enzimas propias de la malta determina si el perfil final será más seco, más dextrinoso o más orientado a rendimiento extractivo.

## Bioproductos por fermentación

Además del etanol, los carbohidratos derivados de almidón pueden alimentar fermentaciones para ácidos orgánicos, solventes, biomateriales o intermediarios químicos. La  $\alpha$ -amilasa termoestable contribuye al primer paso de esa cadena: transformar el almidón en sustratos que puedan entrar en rutas metabólicas microbianas. En sistemas experimentales, se han explorado estrategias donde microorganismos expresan o presentan  $\alpha$ -amilasa para convertir almidón directamente en productos como hidrógeno, etanol o ácido succínico, reduciendo la necesidad de una presacarificación separada en ese modelo <sup>[1]</sup>.

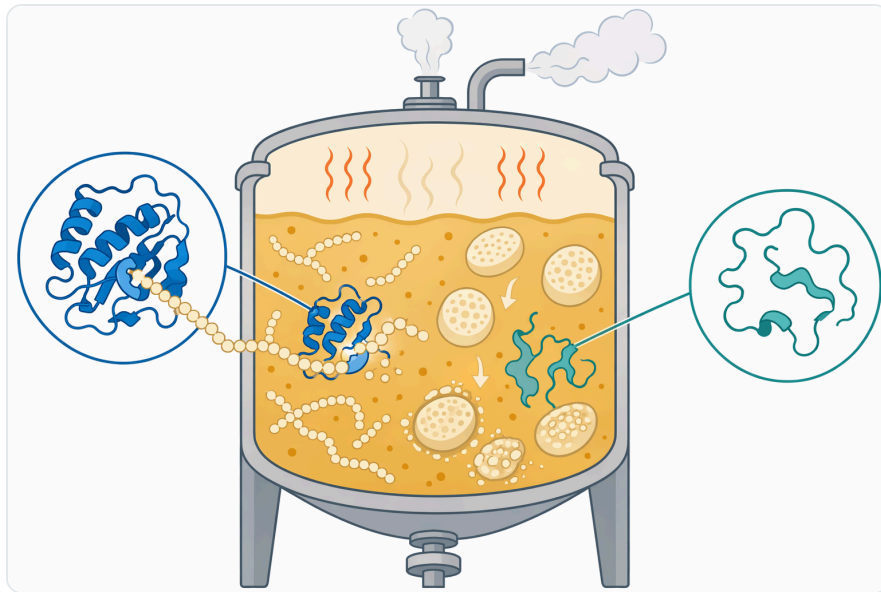


Figure 3. 내열성 알파아밀레이스는 고온 전분 처리 조건에서도 유용한 접힌 구조를 더 오래 유지한다.

Esta evidencia debe interpretarse con prudencia. Un resultado en una cepa diseñada o en una configuración de laboratorio no garantiza el mismo rendimiento en una planta industrial. Sin embargo, sí confirma el principio técnico: cuando la limitación está en la accesibilidad del almidón, añadir capacidad amilolítica puede ampliar la fracción de carbono que entra al metabolismo fermentativo.

## Procesamiento de alimentos ricos en almidón

Las  $\alpha$ -amilasas termoestables también se aplican en alimentos donde se necesita controlar viscosidad, textura o disponibilidad de carbohidratos: cereales cocidos, masas, papillas, bebidas a base de grano, jarabes y bases fermentables. En extrusión de arroz, por ejemplo, se ha estudiado la activación de  $\alpha$ -amilasa durante gelatinización rápida y transformación termomecánica, lo que muestra cómo la enzima puede interactuar con calor, cizalla y estructura del almidón en matrices alimentarias reales <sup>[9]</sup>.

En alimentos fermentados, el beneficio puede ser doble: mejorar la procesabilidad antes de la fermentación y modificar el perfil de sustratos disponible para la microbiota o el cultivo iniciador. Aun así, el resultado sensorial y nutricional depende de la receta completa, no solo de la enzima; las dextrinas residuales, los azúcares liberados y las condiciones de fermentación influyen en acidez, cuerpo, dulzor residual y estabilidad.

## Comparación técnica: $\alpha$ -amilasa termoestable frente a otras soluciones amilolíticas

Componente enzimático o estrategia	Función principal sobre el almidón	Resultado típico en el proceso	Límite técnico relevante
<b><math>\alpha</math>-amilasa termoestable</b>	Rompe enlaces internos $\alpha$ -1,4 en amilosa y regiones lineales de amilopectina	Licuefacción, reducción de viscosidad, formación de dextrinas y maltooligosacáridos	No convierte por sí sola todo el almidón en glucosa; las ramificaciones $\alpha$ -1,6 pueden quedar como dextrinas límite
<b>Glucoamilasa</b>	Libera glucosa desde extremos no reductores de dextrinas y almidón parcialmente hidrolizado	Mayor generación de glucosa fermentable	Trabaja mejor cuando la $\alpha$ -amilasa ya redujo tamaño y viscosidad del sustrato
<b>Enzimas desramificantes</b>	Atacan enlaces $\alpha$ -1,6 de amilopectina o dextrinas ramificadas	Mejor acceso a cadenas lineales y mayor sacarificación potencial	Su valor depende del grado de ramificación y del perfil de azúcares deseado
<b>Malta o actividad enzimática natural del grano</b>	Aporta un conjunto de enzimas endógenas	Conversión integrada en maceración tradicional	Actividad variable según calidad de malta, adjuntos y condiciones de proceso
<b>Presacarificación térmica sin enzima</b>	Gelatiniza y dispersa el almidón	Aumenta accesibilidad física	No hidroliza de forma eficiente enlaces glucosídicos; puede dejar viscosidad alta

La tabla muestra por qué la  $\alpha$ -amilasa termoestable suele considerarse una enzima de “apertura” del proceso. Su fortaleza es convertir rápidamente un polímero insoluble o viscoso en una mezcla más fluida y susceptible a conversión posterior. Para fermentaciones que requieren alta proporción de glucosa, la combinación con enzimas complementarias suele ser más racional que esperar una sacarificación completa mediante  $\alpha$ -amilasa sola.

## Termoestabilidad: qué aporta y qué no debe asumirse

La termoestabilidad tiene valor práctico porque muchas etapas de conversión de almidón son térmicamente exigentes. Durante la gelatinización y licuefacción, el calor mejora el acceso al sustrato, reduce riesgos microbiológicos antes de inocular y permite trabajar con suspensiones que, a menor temperatura, serían demasiado viscosas. Una  $\alpha$ -amilasa estable en ese entorno puede actuar donde una enzima menos robusta se desnaturizaría demasiado rápido.

La investigación ha descrito  $\alpha$ -amilasas termoestables de varios microorganismos termotolerantes o termófilos. Por ejemplo, se han caracterizado enzimas de *Geobacillus* aisladas de ambientes calientes, así como  $\alpha$ -amilasas de *Anoxybacillus* procedentes de fuentes geotérmicas, lo que respalda la búsqueda de biocatalizadores naturalmente adaptados a condiciones de proceso severas <sup>[10]</sup>.

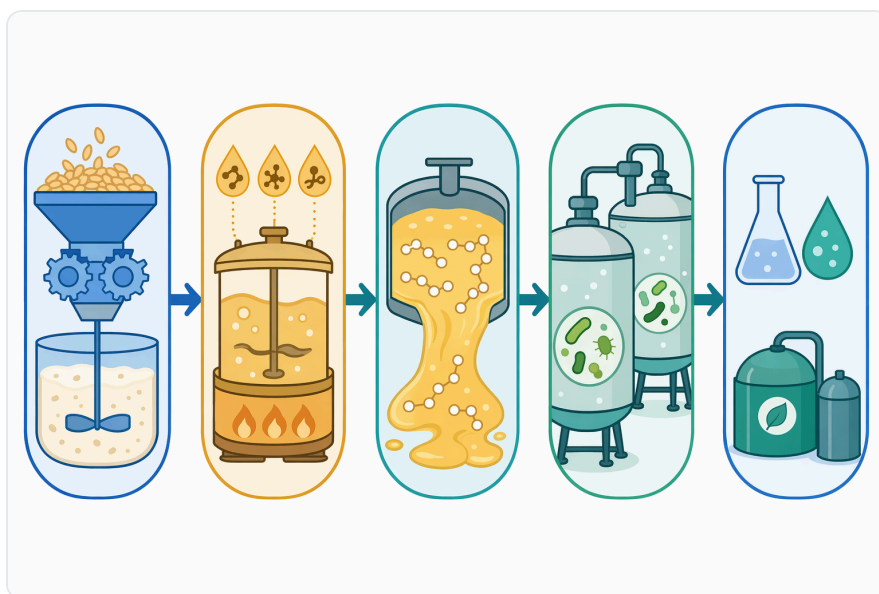


Figure 4. 전분 기반 발효에서는 일반적으로 알파아밀레이스에 의한 액화와 보완 효소 및 미생물 발효에 의한 당화가 분리되어 진행된다.

Sin embargo, “termoestable” no significa invulnerable. La estabilidad depende de la estructura de la enzima, el tiempo de exposición, el pH, la fuerza iónica, la presencia de calcio u otros estabilizantes, la concentración de sólidos y la interacción con componentes de la materia prima. Estudios de ingeniería de proteínas han mostrado que mutaciones multipunto pueden mejorar la estabilidad de  $\alpha$ -amilasas de *Bacillus amyloliquefaciens*, lo que confirma que pequeñas diferencias estructurales pueden cambiar de forma sustancial el comportamiento térmico <sup>[11]</sup>.

Tampoco debe asumirse que toda  $\alpha$ -amilasa termoestable hidroliza almidón crudo con la misma eficacia. El almidón nativo tiene gránulos compactos y zonas cristalinas que limitan el acceso. Algunas enzimas muestran capacidad mejorada frente a almidón crudo; otras requieren gelatinización previa

para alcanzar un desempeño útil. En fermentación industrial, esta diferencia determina si la enzima se aplica en cocción/licuefacción, en maceración o en una fase posterior más suave.

## Variables que condicionan el rendimiento fermentativo

---

### Materia prima y grado de gelatinización

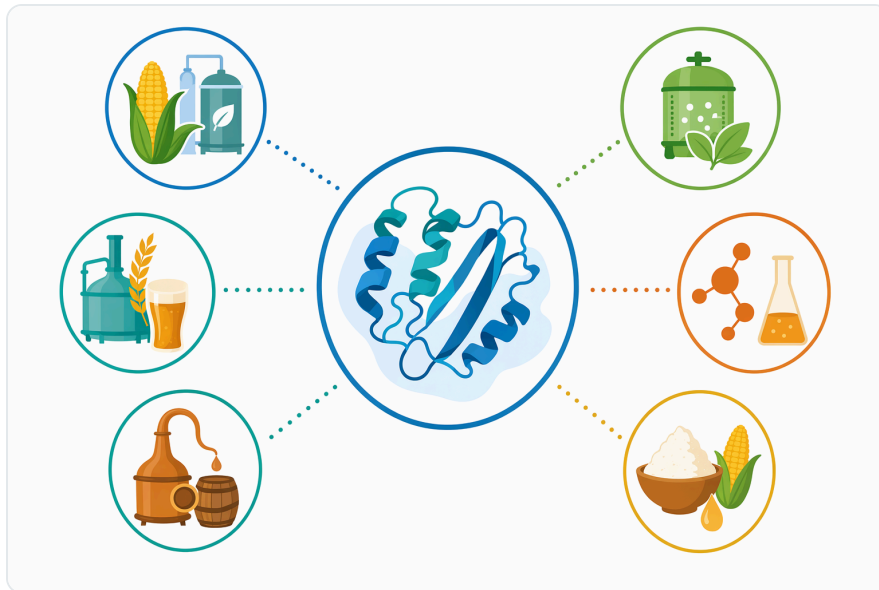
El tipo de materia prima determina la resistencia inicial del almidón. El maíz, arroz, trigo, cebada, mandioca o patata no presentan la misma estructura granular ni la misma asociación con proteínas, lípidos y fibra. La molienda también cambia la cinética: partículas más finas exponen más superficie, pero pueden aumentar la viscosidad o formar grumos si la hidratación es deficiente. La  $\alpha$ -amilasa termoestable funciona mejor cuando el sustrato está suficientemente hidratado y accesible.

En corrientes con almidón dañado o subproductos de molienda, la enzima puede encontrar una fracción más accesible que en grano intacto, pero también más variabilidad en componentes secundarios. Los trabajos sobre optimización de etanol a partir de maíz dañado evidencian que no basta con disponer de almidón; el proceso de hidrólisis, la estrategia de fermentación y la calidad del sustrato condicionan el resultado final <sup>[3]</sup>.

### pH, minerales y composición del medio

El pH afecta tanto a la ionización del centro catalítico como a la estabilidad global de la proteína. Las  $\alpha$ -amilasas industriales pueden ser ácidas, neutras o alcalinas según su origen, y esa diversidad se refleja en estudios con enzimas de *Bacillus*, hongos y otros microorganismos. Para fermentación, la clave es compatibilizar el rango funcional de la enzima con el microorganismo y con la etapa en que se incorpora.

La composición mineral también importa. La estabilización por calcio es un tema recurrente en  $\alpha$ -amilasas bacterianas, aunque no todas las enzimas responden igual. El estudio estructural de *Bacillus licheniformis* ayuda a explicar este fenómeno: los iones metálicos pueden organizar regiones de unión al sustrato y sostener la conformación catalítica bajo estrés térmico <sup>[4]</sup>.



**Figure 5.** 내열성 알파아밀레이스는 옥수수, 밀, 카사바, 쌀, 보리, 감자, 고구마 및 전분질 잔류물과 같은 전분이 풍부한 원료와 관련이 있다.

## Tiempo de contacto y secuencia de enzimas

La  $\alpha$ -amilasa produce una licuefacción rápida en comparación con enzimas que actúan desde los extremos de la cadena. No obstante, el perfil final de azúcares depende del tiempo de contacto y de la secuencia enzimática. Si la fermentación requiere glucosa, una etapa posterior con glucoamilasa puede transformar dextrinas en monosacáridos. Si se busca conservar cuerpo o dextrinas residuales, el proceso puede diseñarse para evitar una sacarificación excesiva.

En esquemas de sacarificación y fermentación simultáneas, la cinética enzimática y la cinética microbiana ocurren al mismo tiempo. Esto puede reducir acumulación de azúcares, pero también exige que las condiciones sean aceptables para ambos sistemas. La literatura reciente en optimización de fermentación, incluido el uso de monitoreo Raman y análisis de redes metabólicas para hiperproducción de  $\alpha$ -amilasa, muestra que la productividad enzimática y la conversión fermentativa son fenómenos multivariables, no parámetros aislados [12].

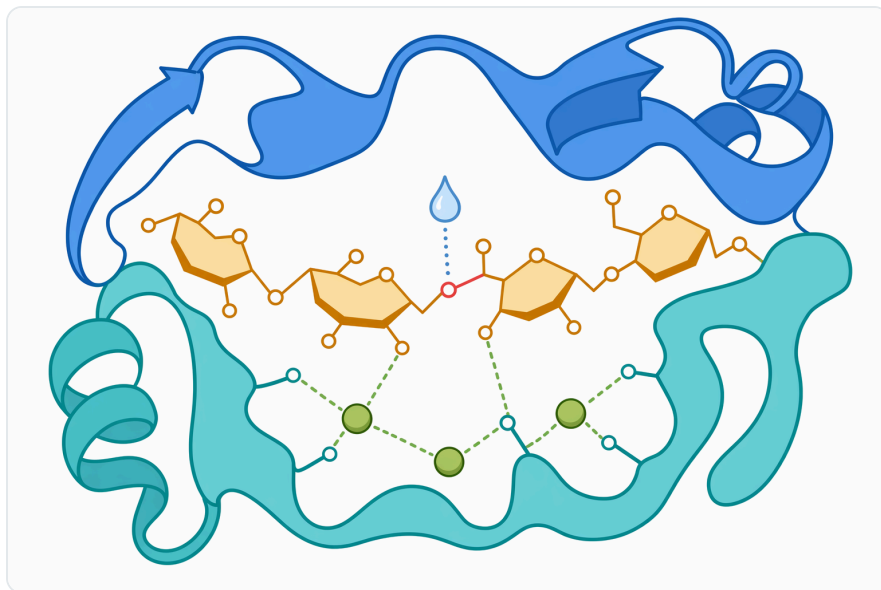
## Evidencia científica relevante

La base científica de las  $\alpha$ -amilasas termoestables es amplia: se han investigado por su función en hidrólisis de almidón, por su estabilidad bajo condiciones industriales y por su utilidad en alimentos, fermentación, detergentes, papel, textil y bioprocesos. Las revisiones sobre aplicaciones industriales y patentes confirman que la  $\alpha$ -amilasa es una de las familias enzimáticas con mayor presencia en tecnologías de conversión de almidón [5].

Los estudios de caracterización aportan evidencia sobre diversidad de fuentes y propiedades. Se han descrito  $\alpha$ -amilasas termoestables de *Geobacillus* procedentes de ambientes volcánicos o geotérmicos, de *Anoxybacillus* aislado de fuentes termales y de cepas de *Bacillus* con potencial para aplicaciones industriales. La recurrencia de estos géneros no es accidental: sus proteínas suelen estar adaptadas a condiciones donde el calor, el pH y la estabilidad estructural son factores críticos [13].

La investigación en producción enzimática también es relevante para comprender la robustez del campo. Se han usado enfoques de fermentación sumergida, fermentación extractiva y optimización estadística para aumentar la producción de  $\alpha$ -amilasas, incluyendo estudios con *Bacillus simplex*, *Bacillus cereus* y consorcios bacterianos. Aunque estos trabajos no describen necesariamente el producto de Enzymes.bio, muestran el interés industrial sostenido en obtener amilasas estables y funcionales [14].

También hay investigación dirigida a modificar o explicar la estabilidad. La ingeniería por mutaciones, el análisis de acoplamiento con sustratos y el estudio de mecanismos hipertermófilos se emplean para entender por qué algunas  $\alpha$ -amilasas mantienen estructura y actividad bajo estrés. Un trabajo sobre producción alta de maltooligosacáridos en licuefacción de almidón investigó el mecanismo hipertermófilo de una  $\alpha$ -amilasa, conectando estabilidad térmica con perfil de productos durante el proceso [15].



**Figure 6.** 칼슘과 같은 금속 이온은 기질 인식과 촉매 작용을 지원하는 알파아밀레이스의 결합 부위를 안정화하는 데 도움을 줄 수 있다.

## Beneficios realistas para “High Yield Fermentation”

---

El beneficio principal es **mejor aprovechamiento del almidón disponible**. Si una fracción de almidón permanece intacta o demasiado viscosa, no contribuye plenamente a la fermentación. Al fragmentarla, la  $\alpha$ -amilasa termoestable aumenta la superficie química y física sobre la que pueden actuar otras enzimas o microorganismos. Esto puede traducirse en mayor extracto fermentable, menor residuo amiláceo y operación más estable, siempre que el resto del proceso acompañe.

El segundo beneficio es **control operativo**. En una planta o sala de proceso, la viscosidad no es un detalle menor: afecta bombeo, agitación, transferencia térmica, filtración y limpieza. Una licuefacción eficaz puede reducir cuellos de botella antes de la fermentación y disminuir la variabilidad entre lotes. En cervecería, por ejemplo, las enzimas y ayudas de proceso se usan para mejorar eficiencia de maceración, manejo de adjuntos y rendimiento extractivo [8].

El tercer beneficio es **flexibilidad de materias primas**. Cuando se usan adjuntos, granos con calidad variable o subproductos ricos en almidón, la actividad amilolítica adicional puede ampliar la ventana de formulación. Esto no significa que cualquier sustrato funcione igual: fibra, lípidos, proteínas, compuestos fenólicos e inhibidores pueden alterar la cinética. Pero sí permite diseñar procesos menos dependientes de la actividad enzimática natural de la materia prima.

El límite más importante es que **“high yield” no equivale a rendimiento garantizado**. La enzima apoya el rendimiento al mejorar licuefacción y accesibilidad, pero la conversión final depende de cepa, nutrientes, oxígeno o anaerobiosis, pH, temperatura, inhibidores, perfil de azúcares y tiempo de fermentación. Una  $\alpha$ -amilasa puede resolver la barrera del almidón, pero no corrige por sí sola una fermentación con deficiencia nutricional, estrés osmótico o contaminación.

## Integración práctica en un flujo de proceso

---

En un proceso típico basado en cereal o harina, la  $\alpha$ -amilasa termoestable se incorpora cuando el almidón ya está hidratándose o gelatinizándose. La etapa busca impedir que la pasta alcance viscosidades excesivas y favorecer que el sustrato quede licuado antes de sacarificación o inoculación. En instalaciones donde la levadura o bacteria no tolera calor, la enzima se usa antes de la fermentación y el mosto se ajusta después a condiciones compatibles con el microorganismo.

En procesos simultáneos, la enzima puede coexistir con sacarificación y fermentación, pero esto exige una ventana de operación compartida. La  $\alpha$ -amilasa debe conservar suficiente función, la glucoamilasa u otra enzima debe generar azúcares a velocidad adecuada, y el microorganismo debe consumirlos sin

acumular subproductos inhibitorios. La comparación entre hidrólisis/fermentación separadas y sacarificación/fermentación simultáneas en materias primas de maíz ilustra que la arquitectura del proceso puede ser tan importante como la enzima seleccionada [3].

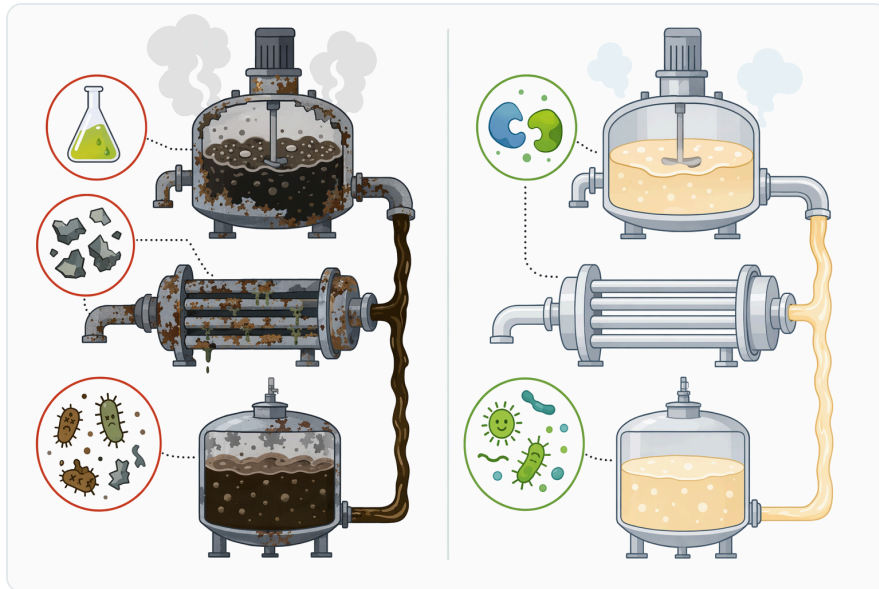


Figure 7. 알파아밀레이스는 주로 전분을 액화하며, 글루코아밀레이스, 가지질단 효소 및 베타아밀레이스는 이후 단계에서 서로 다른 탄수화물 전환 역할을 수행한다.

En bebidas fermentadas, la integración se adapta al perfil sensorial. Una hidrólisis más profunda puede aumentar fermentabilidad y sequedad; una hidrólisis parcial puede conservar cuerpo por dextrinas residuales. Por eso, la  $\alpha$ -amilasa termoestable se debe entender como herramienta de ajuste técnico: modifica el acceso al almidón y la viscosidad, pero el resultado final se define junto con receta, tiempo, cultivo y etapa de sacarificación.

## Papel de Enzymes.bio como proveedor

Enzymes.bio suministra **Thermostable Alpha Amylase For High Yield Fermentation** para clientes que necesitan una enzima amilolítica orientada a licuefacción de almidón y preparación de sustratos fermentables. Enzymes.bio es un **proveedor**, no un fabricante ni un laboratorio de desarrollo, y este artículo tiene finalidad técnica y educativa: explicar el uso de la enzima dentro de procesos de fermentación, sin convertir la información científica en promesas universales de rendimiento.

El producto se vende directamente en línea en unidades de **1 kg**. La documentación de soporte, incluidos el **certificado de análisis (CoA)** y la **ficha de datos de seguridad (SDS)**, se proporciona junto con el pedido. Para el usuario industrial, esos documentos acompañan la trazabilidad y el manejo

seguro del producto, mientras que la validación del desempeño debe realizarse dentro del proceso específico donde se aplicará.

## Conclusión técnica

---

Thermostable Alpha Amylase For High Yield Fermentation es una herramienta funcional para convertir almidón hidratado o gelatinizado en una matriz menos viscosa y más accesible para fermentación. Su mecanismo —hidrólisis interna de enlaces  $\alpha$ -1,4— explica sus beneficios principales: licuefacción, reducción de resistencia al mezclado, generación de dextrinas y preparación del sustrato para sacarificación o consumo microbiano.

La evidencia científica respalda el valor industrial de las  $\alpha$ -amilasas termoestables en conversión de almidón, alimentos, cervecería, bioetanol y otros bioprocesos. No obstante, el rendimiento final depende del sistema completo: materia prima, condiciones de proceso, enzimas complementarias, microorganismo y control fermentativo. Usada con expectativas correctas, la  $\alpha$ -amilasa termoestable puede ser un componente clave para mejorar consistencia, aprovechamiento de carbohidratos y eficiencia operativa en fermentaciones basadas en almidón.

### Pedir Thermostable Alpha Amylase For High Yield Fermentation en línea

Se vende en unidades de 1 kg, en stock y listo para enviar. Haga su pedido directamente en nuestra tienda: pague en línea y procesaremos su pedido. Con cada pedido se incluyen un Certificado de Análisis y una Ficha de Datos de Seguridad.

[Comprar Thermostable Alpha Amylase For High Yield Fermentation →](#)

## Referencias

---

Numeradas por orden de primera cita. Fuentes de acceso abierto, verificadas como disponibles en el momento de publicación; los números de cita en el texto enlazan aquí.

1. [Pmc3769773](#). *PubMed Central*.
2. Jaiswal, N., & Jaiswal, P. (2024). [Thermostable  \$\alpha\$ -Amylases and Laccases: Paving the Way for Sustainable Industrial Applications](#). *Processes*.
3. Paika, A., Katyal, P., Kumar, P., & Choudhary, M. (2025). [Process Optimization for Ethanol Production from Damaged Corn Grains by Separate Hydrolysis & Fermentation and Simultaneous Saccharification & Fermentation](#). *Waste and Biomass Valorization*, 16, 4353 - 4363.

4. Machius, M., Declerck, N., Huber, R., & Wiegand, G. (1998). Activation of *Bacillus licheniformis* alpha-amylase through a disorder→order transition of the substrate-binding site mediated by a calcium-sodium-calcium metal triad. *Structure*, 6 3, 281-92 .
5. Ferreira, A. V. F., Silva, F. F., Silva, A. A. M., Azevedo, L. S., Fonseca, S. T. D., Camilo, N. H., Santos, K. P. E. D., ... et al. (2020). Recent Patents on the Industrial Application of Alpha-amylases. *Recent Patents on Biotechnology*.
6. Sripakdee, T., Manochai, K., Singkhan, P., Jandaruang, J., Siriwong, K., & Poomsuk, N. (2024). Fermentation Kinetic and Alpha-Amylase Inhibition Studies of Mao Wine Fermented by Three Commercial *Saccharomyces cerevisiae* Yeasts. *TRENDS IN THE SCIENCES*.
7. Adetiloye, O. A., Solomon, B. O., Omolaiye, J. A., & Betiku, E. (2025). Optimization of thermostable amylolytic enzyme production from *Bacillus cereus* isolated from a recreational warm spring via Box Behnken design and response surface methodology. *Microbial Cell Factories*, 24.
8. Leveraging Enzymes And Process Aids To Improve Brewing Efficiency. *Lallemandbrewing*.
9. Xu, E., Wu, Z., Jiao, A., Long, J., Li, J., & Jin, Z. (2017). Dynamics of rapid starch gelatinization and total phenolic thermomechanical destruction moderated via rice bio-extrusion with alpha-amylase activation. *RSC Advances*, 7, 19464-19478.
10. Widiana, D., Phon, S., Ningrum, A., & Witasari, L. (2022). Purification and characterization of thermostable alpha-amylase from *Geobacillus* sp. DS3 from Sikidang Crater, Central Java, Indonesia. *Indonesian Journal of Biotechnology*.
11. Yuan, S., Yan, R., Lin, B., Li, R., & Ye, X. (2023). Improving thermostability of *Bacillus amyloliquefaciens* alpha-amylase by multipoint mutations. *Biochemical and Biophysical Research Communications - BBRC*, 653, 69-75 .
12. Wang, Y., Wang, Y., & Xu, F. (2025). Artificial intelligence-driven fermentation optimization for  $\alpha$ -amylase hyperproduction enabled by Raman monitoring and metabolic network analysis. *Bioresource Technology*, 133287 .
13. Timilsina, P. M., Pandey, G., Shrestha, A., Ojha, M., Baral, G., & Karki, T. (2020). Purification and Characterization of a Noble Thermostable Alpha-amylase from *Anoxybacillus tengchongensis* RA1-2-1 Isolated from Geothermal Spring of Nepal.
14. Muniasamy, R., & Rathnasaamy, S. (2024). Sustainable production and preparative purification of thermostable alkaline  $\alpha$ -amylase by *Bacillus simplex* (ON754233) employing natural deep eutectic solvent-based extractive fermentation. *Scientific Reports*, 14.
15. Liao, M., Dong, R., Li, L., Liu, X., Ya-Wang, Ying-Bai, Luo, H., ... et al. (2023). High Production of Maltooligosaccharides in the Starch Liquefaction Process: A Study on the Hyperthermophilic Mechanism of  $\alpha$ -Amylase. *Journal of Agricultural and Food Chemistry*.

## Contactar con Enzymes.bio

¿Tiene preguntas sobre un pedido? Nuestro equipo estará encantado de ayudarle.

CORREO ELECTRÓNICO [wholesale@enzymes.bio](mailto:wholesale@enzymes.bio)

TELÉFONO (EE. UU.) **+1 (507) 428-6057**

[Contáctenos →](#)



**400+** Clientes B2B



**60+** socios universitarios de investigación



**54** atendidos en todo el mundo

© 2026 Enzymes.bio · Suministro de enzimas industriales y para procesamiento de alimentos · No apto para consumo humano ni venta minorista.