

Thermostabile Alpha-Amylase für ertragsorientierte Fermentation stärkehaltiger Substrate

Enzymes.bio Research-Team · Wellington, Neuseeland · June 18, 2026

Thermostabile Alpha-Amylase unterstützt Fermentationsprozesse, indem sie verkleisterte oder hydratisierte Stärke in kürzere Dextrine und Oligosaccharide spaltet. Dadurch sinkt typischerweise die Viskosität stärkehaltiger Maischen, während nachfolgende Verzuckerungsenzyme oder Mikroorganismen leichter auf das Substrat zugreifen können. Die Enzymklasse ist in der industriellen Stärkeverarbeitung gut etabliert; konkrete Ertragsvorteile hängen jedoch immer vom Rohstoff, Temperaturprofil, pH-Wert und Gesamtprozess ab ^[1].

Enzymes.bio liefert **Thermostable Alpha Amylase For High Yield Fermentation** als Handelsware in **1-kg-Einheiten** über den Online-Shop. Enzymes.bio ist dabei **Lieferant, nicht Hersteller und nicht Labor**; CoA und SDS werden bei der Bestellung mitgeliefert.

Warum thermostabile Alpha-Amylase in Fermentationen eingesetzt wird

Stärke ist ein attraktiver Kohlenstoffspeicher, aber für viele Fermentationsorganismen nur indirekt nutzbar. Sie besteht überwiegend aus Amylose und Amylopektin: Amylose ist im Wesentlichen linear aufgebaut, während Amylopektin zusätzlich Verzweigungen enthält. Beide Polymere bestehen aus Glucosebausteinen, die in langen Ketten organisiert sind; diese Makromoleküle erhöhen in wässrigen Maischen die Viskosität und sind für Hefen, Milchsäurebakterien oder andere Produktionsstämme oft nicht direkt in ausreichender Geschwindigkeit verwertbar ^[2].

Die Aufgabe der Alpha-Amylase ist nicht die vollständige Umwandlung von Stärke in Glucose, sondern die **Endohydrolyse**: Das Enzym schneidet innerhalb der Stärkeketten, vor allem an α -1,4-glycosidischen Bindungen. Dadurch entstehen kürzere Dextrine, Maltodextrine und Oligosaccharide. Dieser Mechanismus erklärt, warum Alpha-Amylase besonders in der Verflüssigung wichtig ist: Lange Polymere werden verkürzt, die Maische wird fließfähiger, und die Oberfläche für weitere enzymatische oder mikrobielle Schritte nimmt zu ^[1].

Thermostabilität ist in diesem Zusammenhang kein Marketingwort, sondern eine verfahrenstechnische Eigenschaft. Stärke wird durch Wasser und Wärme besser zugänglich, weil Stärkekörner quellen und verkleistern. Ein Enzym, das bei erhöhten Prozesstemperaturen funktionsfähig bleibt, kann deshalb näher an der Verkleisterungs- und Verflüssigungsphase eingesetzt werden, ohne dass der Prozess zuerst stark abgekühlt werden muss. Forschungsarbeiten zu thermostabilen Amylasen aus thermophilen oder robusten Mikroorganismen beschreiben genau diese industrielle Relevanz: stabile Aktivität unter Bedingungen, bei denen gewöhnliche Enzyme rascher denaturieren würden [2].

Für eine ertragsorientierte Fermentation ist dieser Schritt wichtig, weil unzureichend aufgeschlossene Stärke als Restsubstrat im Prozess verbleiben kann. Alpha-Amylase kann die Substratverfügbarkeit verbessern, ersetzt aber nicht automatisch die nachfolgende Verzuckerung oder die metabolische Leistungsfähigkeit des Produktionsorganismus. In vielen industriellen Stärkeprozessen wird Verflüssigung deshalb als eigenständige Funktion betrachtet, die mit Saccharifizierung, Fermentation und Produktabtrennung abgestimmt werden muss [1].

Mechanismus: Was im Substrat tatsächlich passiert

Alpha-Amylase gehört zu den amyolytischen Hydrolasen. Sie bindet an zugängliche Abschnitte von Stärkemolekülen und spaltet interne α -1,4-Bindungen. Weil sie nicht primär von den Kettenenden her arbeitet, kann sie die mittlere Kettenlänge sehr schnell reduzieren. Diese Kettenverkürzung ist der Hauptgrund für den beobachteten Abfall der Viskosität in stärkehaltigen Prozessmassen [3].

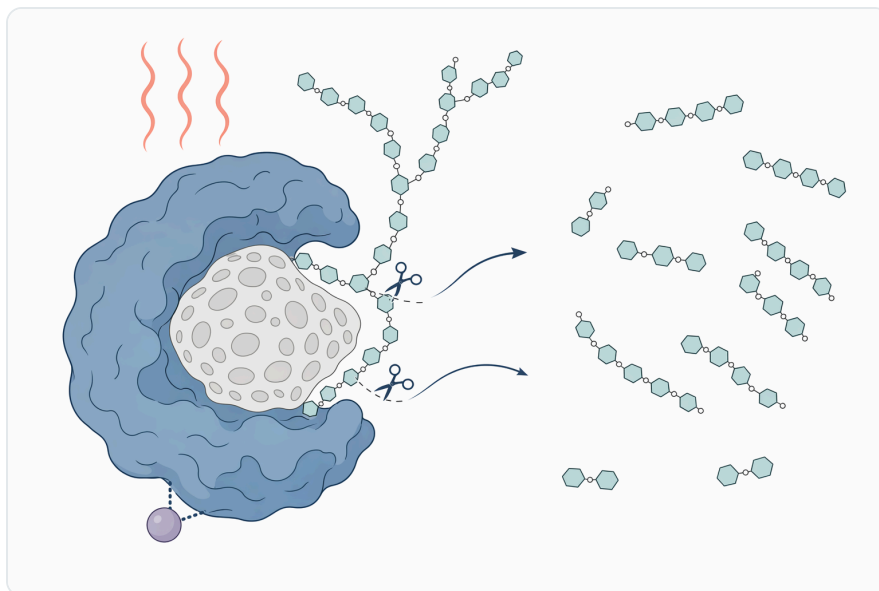


Figure 1. 내열성 알파-아밀레이스는 발효 전 단계에서 전분의 내부 α -1,4 결합을 절단해 더 짧은 덱스트린을 형성합니다.

Amylopektin enthält neben α -1,4-verknüpften Glucoseketten auch α -1,6-Verzweigungspunkte. Eine gewöhnliche Alpha-Amylase greift diese Verzweigungen nicht wie ein Debranching-Enzym an. Deshalb entstehen bei der Hydrolyse verzweigter Stärke häufig Grenzextrakte und andere Zwischenprodukte. Für vollständige Glucosebildung werden je nach Prozess weitere Enzyme benötigt, etwa Glucoamylasen oder debranching-aktive Enzyme; Alpha-Amylase liefert vor allem den schnellen ersten Aufschluss und die Verflüssigung ^[4].

Die Temperatur beeinflusst dabei zwei gegensätzliche Effekte. Einerseits verbessert Wärme die Substratzugänglichkeit, weil Stärke quillt und eine amorphe, enzymatisch angreifbare Struktur annimmt. Andererseits beschleunigt Wärme die Denaturierung empfindlicher Proteine. Thermostabile Alpha-Amylasen sind interessant, weil sie dieses Spannungsfeld verschieben: Sie können in wärmeren Prozessfenstern arbeiten und dadurch Verkleisterung und Hydrolyse enger miteinander koppeln ^[2].

Auch der pH-Wert ist mehr als ein Randparameter. Die katalytischen Aminosäuren im aktiven Zentrum der Alpha-Amylase müssen in einem passenden Protonierungszustand vorliegen, und die Proteinstruktur selbst ist pH-abhängig. Studien zu Alpha-Amylasen aus unterschiedlichen Mikroorganismen zeigen deshalb keine universelle Kurve, sondern stammspezifische Profile. Für industrielle Anwendungen ist relevant, dass mehrere bakterielle und thermophile Quellen Enzyme mit nutzbarer Stabilität unter technischen Bedingungen liefern können ^[5].

Was „High Yield Fermentation“ realistisch bedeutet

Der Produktname **Thermostable Alpha Amylase For High Yield Fermentation** beschreibt ein Ziel: stärkehaltige Rohstoffe so aufzuschließen, dass der Fermentationsprozess mehr nutzbares Substrat erhält. Er sollte jedoch nicht als isoliertes Ertragsversprechen verstanden werden. Der Endertrag einer Fermentation hängt zusätzlich von Hefestamm oder Produktionsorganismus, Stickstoffversorgung, Inhibitoren, Osmolalität, Sauerstoffführung, Kontaminationskontrolle und nachgeschalteter Verzuckerung ab ^[2].

Der Beitrag der Alpha-Amylase liegt vor allem in drei technischen Effekten. Erstens reduziert sie die Kettenlänge der Stärke und damit die Viskosität. Zweitens macht sie Stärke für weitere Enzyme zugänglicher. Drittens kann sie die Homogenität der Maische verbessern, weil ein dünnflüssigeres System leichter zu rühren, zu pumpen und thermisch zu führen ist. Diese Effekte sind in der Stärkeverflüssigung seit Langem der Kernnutzen thermostabiler Alpha-Amylasen ^[1].

In der Praxis kann eine bessere Verflüssigung indirekt zu höherer Substratnutzung beitragen. Wenn weniger Stärke in schwer zugänglichen Partikeln oder hochviskosen Zonen verbleibt, können nachfolgende Prozessschritte gleichmäßiger ablaufen. Trotzdem ist der Begriff „high yield“ nur dann

sinnvoll, wenn der gesamte Prozess betrachtet wird: Alpha-Amylase öffnet den Rohstoff, aber die eigentliche Produktbildung erfolgt durch weitere Biokatalysatoren oder Mikroorganismen [3].

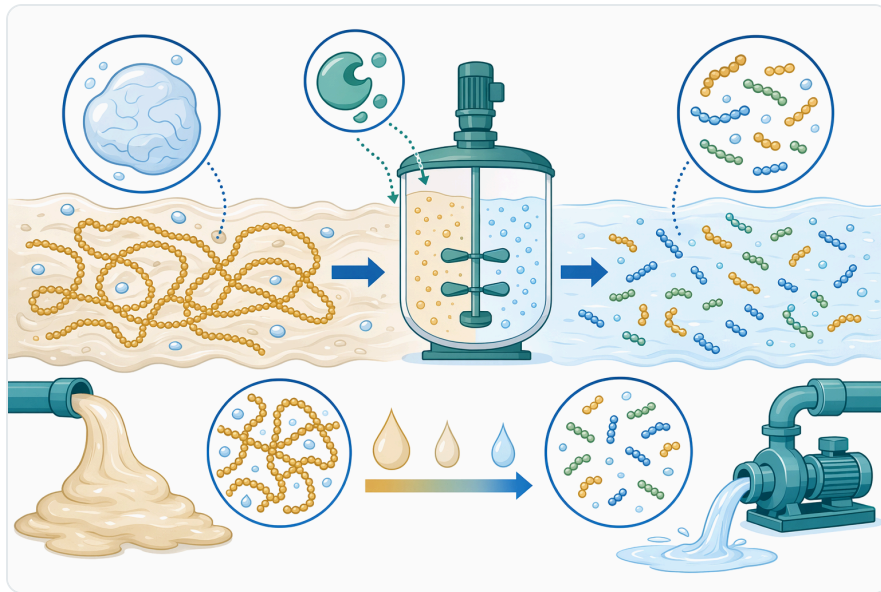


Figure 2. 긴 소화 전분 사슬을 더 짧은 조각으로 절단하면 매시의 높은 점도를 유발하는 얽힌 고분자 네트워크가 줄어듭니다.

Einordnung gegenüber anderen stärkeverarbeitenden Enzymen

Thermostabile Alpha-Amylase wird häufig mit anderen amyolytischen Enzymen kombiniert oder in Prozessketten eingesetzt. Die folgende Tabelle ordnet die wichtigsten Funktionen technisch ein, ohne produktspezifische Aktivitätsangaben oder analytische Definitionen zu verwenden.

Enzymtyp	Hauptangriffspunkt	Typische Prozessfunktion	Bedeutung für Fermentation
Thermostabile Alpha-Amylase	Interne α -1,4-Bindungen in Stärke	Verflüssigung, Viskositätsreduktion, Bildung kürzerer Dextrine	Erleichtert Aufschluss stärkehaltiger Rohstoffe und bereitet nachfolgende Verzuckerung vor
Glucoamylase	Kettenenden von Dextrinen und Stärke	Bildung kleinerer Zucker, häufig Glucose	Liefert fermentierbare Zucker für Organismen, die keine Dextrine verwerten
Pullulanase / Debranching-Enzyme	α -1,6-Verzweigungen in Amylopektin	Abbau verzweigter Grenzdextrine	Verbessert die Ausnutzung verzweigter Stärkestrukturen in kombinierten Enzymsystemen

Enzymtyp	Hauptangriffspunkt	Typische Prozessfunktion	Bedeutung für Fermentation
Amylopullulanase	Kombination aus α -1,4- und α -1,6-Aktivitäten je nach Enzym	Verflüssigung und Entzweigung in einem Enzymtyp möglich	Interessant für integrierte Stärkeprozesse, abhängig von Prozessfenster und Substrat ^[4]

Diese Abgrenzung ist wichtig, weil Alpha-Amylase allein nicht alle Bindungstypen in Stärke gleich effizient entfernt. In der Verflüssigung ist sie besonders stark, während Glucoseausbeute und vollständige Saccharifizierung oft vom Zusammenspiel mit weiteren Enzymen abhängen. Thermostabile Amylopullulanasen werden in der Literatur ebenfalls als industrielle Enzyme beschrieben, weil sie α -1,4- und pullulanbezogene Aktivitäten verbinden können; sie ersetzen aber nicht die klare Prozessrolle der klassischen Alpha-Amylase ^[4].

Forschungsstand: robuste Quellen und industrielle Relevanz

Viele industriell relevante Alpha-Amylasen stammen aus Bakterien, insbesondere aus Bacillus- und verwandten thermophilen Gattungen. Bacillus-Arten sind attraktiv, weil sie extrazelluläre Enzyme bilden und seit Langem in technischen Fermentationen untersucht werden. Eine aktuelle Charakterisierung einer thermostabilen α -Amylase aus *Bacillus licheniformis* 104.K ordnet solche Enzyme ausdrücklich als Kandidaten für industrielle Anwendungen ein ^[5].

Auch ältere Arbeiten zeigen, dass thermostabile Alpha-Amylasen nicht auf eine einzelne mikrobielle Quelle beschränkt sind. Eine Studie zu *Nocardiopsis* sp., einem Endophyten der Yambohne, beschrieb die Produktion und Charakterisierung einer thermostabilen Alpha-Amylase. Solche Befunde sind für Anwender nicht deshalb wichtig, weil jede Quelle identisch wäre, sondern weil sie die Breite der Enzymklasse zeigen: Thermostabile Amylasen wurden aus unterschiedlichen ökologischen Nischen isoliert und auf technische Eigenschaften geprüft ^[6].

Thermophile Mikroorganismen sind besonders interessant, weil ihre Proteine natürlicherweise an Wärme angepasst sein können. Arbeiten zu *Anoxybacillus flavithermus* SO-13 und dessen thermostabiler α -Amylase verbinden Isolation, Produktion, Charakterisierung und industrielle Anwendungsperspektiven. Solche Studien stützen die Annahme, dass erhöhte Temperaturstabilität eine gezielt nutzbare Eigenschaft amylytischer Enzyme ist ^[7].

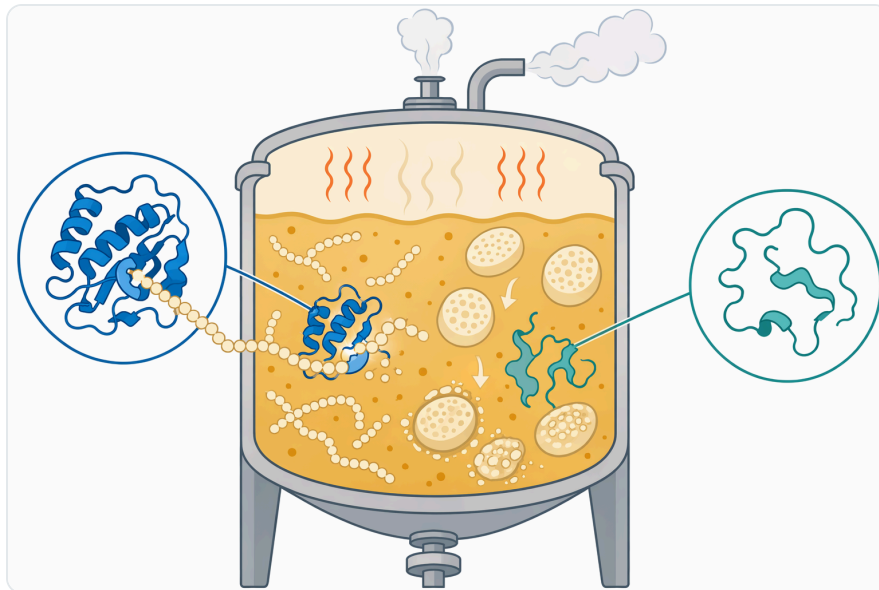


Figure 3. 내열성 알파-아밀레이스는 고온 전분 처리 조건에서도 유용한 접힌 구조를 더 오래 유지합니다.

Metagenomische Ansätze erweitern dieses Suchfeld. Statt nur kultivierbare Stämme zu betrachten, werden Gene aus heißen Quellen oder anderen Extremhabitaten direkt analysiert. Eine Studie zum Mining thermostabiler Alpha-Amylase-Gene aus geothermischen Quellen zeigt, wie moderne Screeningstrategien neue Varianten erschließen können. Für industrielle Nutzer ist das relevant, weil sich thermostabile Enzyme nicht auf klassische Produktionsstämme beschränken ^[8].

Gleichzeitig bleibt jede Enzymvariante individuell. In der Literatur werden Temperaturstabilität, pH-Profil, Metallioneneffekte, Substratspektrum und Stabilität gegenüber Prozesskomponenten unterschiedlich beschrieben. Eine generalisierende Aussage wie „thermostabile Alpha-Amylase funktioniert immer gleich“ wäre fachlich falsch. Richtig ist: Die Enzymklasse ist gut belegt, aber das konkrete Arbeitsfenster ist produkt- und prozessabhängig ^[2].

Prozessnutzen in stärkehaltigen Fermentationssubstraten

In Mais, Weizen, Reis, Sorghum, Maniok, Kartoffel- oder Nebenstromsubstraten liegt Stärke in Partikeln, Granula oder prozessierten Strukturen vor. Vor der Fermentation muss sie in eine Form überführt werden, die mikrobiell oder enzymatisch nutzbar ist. Thermostabile Alpha-Amylase setzt genau dort an, wo Hydratation, Wärme und Scherung das Substrat öffnen. Das Enzym nutzt diese Zugänglichkeit, um lange Ketten in kürzere Fragmente zu schneiden ^[1].

Ein praktischer Effekt ist die bessere Pump- und Mischbarkeit. Hochviskose Maischen erzeugen tote Zonen, belasten Rührwerke und erschweren gleichmäßige Wärmeübertragung. Wenn Alpha-Amylase die Polymerlänge reduziert, nimmt die Strukturviskosität typischerweise ab. Dadurch können

Prozessparameter wie Temperatur, pH-Anpassung und Substratverteilung homogener geführt werden, was besonders bei hohen Feststoffgehalten relevant ist ^[3].

Ein zweiter Effekt betrifft die Reaktionsoberfläche für nachfolgende Schritte. Dextrine und kürzere Oligosaccharide sind für andere Enzyme besser zugänglich als ungelöste oder stark strukturierte Stärke. In einem kombinierten Prozess kann die Alpha-Amylase daher als vorbereitender Biokatalysator wirken, der die spätere Saccharifizierung erleichtert. Die Literatur zur industriellen Stärkehydrolyse beschreibt diese Trennung zwischen Verflüssigung und teilweiser Saccharifizierung als zentrale Anwendung thermostabiler bakterieller Alpha-Amylasen ^[1].

Ein dritter Effekt ist die Robustheit gegenüber warmen Prozessphasen. In vielen Fermentationen wird vor der eigentlichen mikrobiellen Umwandlung erhitzt, um Stärke zugänglich zu machen oder die mikrobielle Last zu senken. Ein thermostabiles Enzym kann näher an diesen Prozessschritt gekoppelt werden. Das kann Kühlbedarf, Wartezeit oder Prozessbrüche reduzieren, sofern das jeweilige Prozessdesign dies zulässt ^[2].

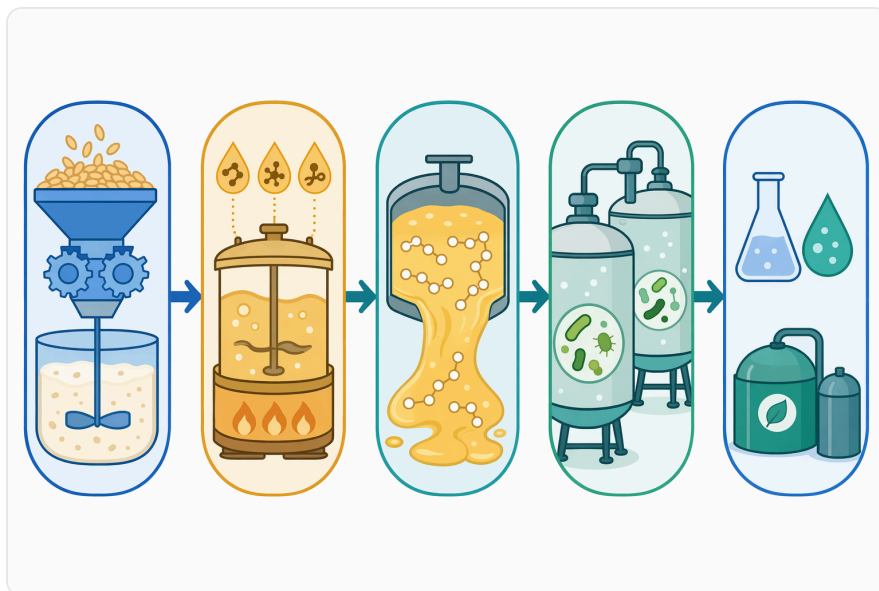


Figure 4. 전분 기반 발효에서는 일반적으로 알파-아밀레이스에 의한 액화 단계를 보완 효소와 미생물 발효에 의한 당화 단계와 분리합니다.

Anwendungskontexte: Ethanol, organische Säuren und industrielle Bioprozesse

In der Alkohol- und Bioethanolproduktion aus stärkehaltigen Rohstoffen ist die Verflüssigung ein Kernschritt. Alpha-Amylase zerlegt die Stärke zunächst in Dextrine, die anschließend weiter verzuckert werden können. Der Vorteil liegt nicht nur in der Zuckerbildung, sondern auch in der Prozessführbarkeit: Eine dünnflüssigere Maische lässt sich gleichmäßiger behandeln und kann eine stabilere Grundlage für die Fermentation bilden ^[1].

Auch in traditionellen und komplexen Fermentationssystemen spielen thermostabile Amylasen eine Rolle. Wo stärkehaltige Rohstoffe bei erhöhter Temperatur mikrobiell vorbereitet werden, sind amylolytische Enzyme Teil der natürlichen Substraterschließung. Moderne Arbeiten zu thermostabilen α -Amylasen und deren industrieller Relevanz zeigen, dass diese Funktion nicht auf einen einzigen Industriezweig beschränkt ist, sondern Lebensmittel-, Fermentations- und weitere biotechnologische Prozesse verbindet ^[3].

Bei organischen Säuren, Enzymfermentationen oder anderen biobasierten Produkten hängt der Nutzen davon ab, ob der Produktionsorganismus Dextrine direkt verwerten kann oder auf kleinere Zucker angewiesen ist. Ist letzteres der Fall, muss die Alpha-Amylase mit weiteren Schritten kombiniert werden. Ist ersteres möglich, kann die Verflüssigung selbst bereits einen deutlichen Beitrag zur Substratverfügbarkeit leisten. Studien zur Produktion von Amylase aus verschiedenen Mikroorganismen und Substraten zeigen, dass amylolytische Systeme breit in Fermentationskontexte eingebettet sind ^[9].

Auch landwirtschaftliche Nebenströme sind relevant. Arbeiten zur Amylaseproduktion mit Substraten wie Bananenschalen oder anderen kostengünstigen Reststoffen zeigen, dass die Enzymklasse eng mit rohstoffnahen, wirtschaftlich sensiblen Anwendungen verbunden ist. Für Anwender bedeutet das nicht, dass jedes Nebenprodukt automatisch geeignet ist; es zeigt aber, dass Amylaseprozesse häufig dort eingesetzt werden, wo Stärke oder stärkebezogene Polymere in heterogenen Rohstoffmatrices verfügbar gemacht werden sollen ^[10].

Prozessparameter, die die Wirkung bestimmen

Die Wirkung thermostabiler Alpha-Amylase beginnt mit der Zugänglichkeit des Substrats. Native Stärkekörner sind je nach Pflanzenquelle unterschiedlich kristallin, kompakt und resistent. Einige Forschungsenzyme werden ausdrücklich als rohstärkeabbauend beschrieben, während andere ihre Stärke vor allem nach Hydratation und Verkleisterung effizient hydrolysieren. Eine Studie zu einer moderat thermostabilen rohstärkeabbauenden α -Amylase aus *Streptomyces mobaraensis* DB13 verdeutlicht, dass Rohstärkeabbau eine spezielle Eigenschaft ist und nicht automatisch für jede Alpha-Amylase gilt ^[11].

Die Temperaturführung beeinflusst gleichzeitig Substratstruktur und Enzymstabilität. Wird zu niedrig gefahren, bleibt Stärke möglicherweise schlecht zugänglich; wird zu hoch gefahren oder zu lange gehalten, kann auch ein thermostabiles Enzym an Struktur verlieren. Thermostabil bedeutet daher nicht unbegrenzt hitzefest, sondern im Vergleich zu weniger stabilen Enzymen besser geeignet für erhöhte Prozessbedingungen. Übersichtsarbeiten zu thermophilen Amylasen betonen diese Balance aus Aktivität, Stabilität und industriellem Einsatzfenster ^[2].

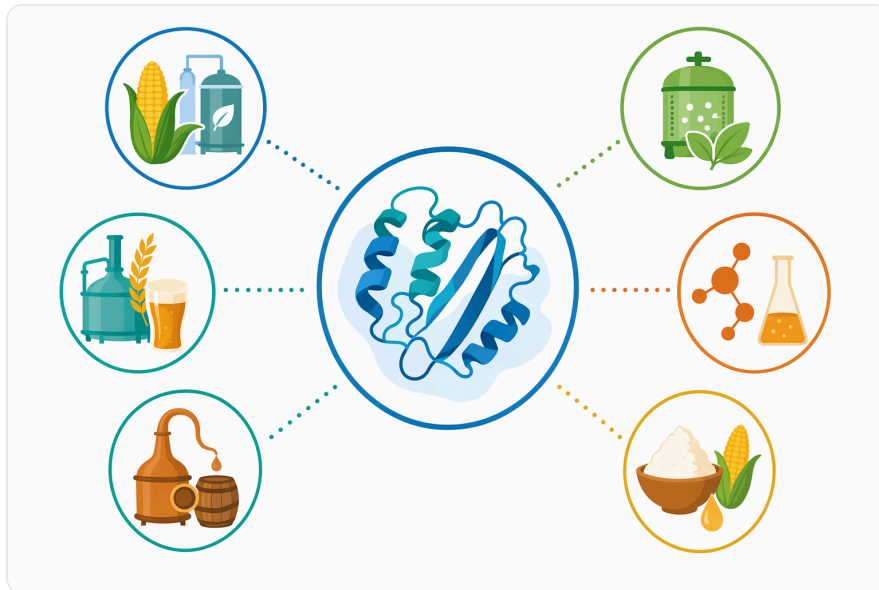


Figure 5. 내열성 알파-아밀레이스는 옥수수, 밀, 카사바, 쌀, 보리, 감자, 고구마 및 전분성 잔류물과 같은 전분이 풍부한 원료에 적합합니다.

Der pH-Wert bestimmt sowohl die Enzymstruktur als auch die Ionisierung katalytischer Gruppen. Bakterielle Alpha-Amylasen können neutrale, leicht saure oder alkalische Präferenzen zeigen, abhängig von Quelle und Proteinstruktur. Für Anwender ist deshalb entscheidend, dass der pH der Maische nicht isoliert betrachtet wird: Er beeinflusst Enzymwirkung, mikrobielle Fermentation, Nebenreaktionen und Stabilität anderer Prozesskomponenten gleichzeitig ^[5].

Ionen und Begleitstoffe können ebenfalls wirken. In vielen Amylasen spielen Metallionen strukturelle oder stabilisierende Rollen, wobei Richtung und Stärke des Effekts enzymabhängig sind. Studien zu verschiedenen thermostabilen Alpha-Amylasen untersuchen deshalb regelmäßige Stabilität in Gegenwart von Salzen, Metallionen oder Prozesschemikalien. Für technische Prozesse heißt das: Wasserqualität, Rohstoffasche, Prozesssalze und pH-Korrekturmittel können die reale Performance beeinflussen ^[6].

Die Prozesszeit ist schließlich ein wirtschaftlicher Parameter. Eine längere Kontaktzeit kann die Hydrolyse vertiefen, aber sie bindet Anlagenkapazität und kann Nebenreaktionen begünstigen. Eine kürzere Zeit erhöht den Durchsatz, kann aber unvollständige Verflüssigung hinterlassen. Thermostabile Alpha-Amylase wird daher typischerweise dort wertvoll, wo sie innerhalb eines industriell sinnvollen Zeitfensters ausreichend Viskositätsabbau und Substratöffnung liefert ^[1].

Vergleich: Alpha-Amylase im Laborbefund und im Produktionsprozess

Forschungsarbeiten charakterisieren Enzyme häufig unter kontrollierten Bedingungen. Dabei werden einzelne Variablen wie Temperatur, pH-Wert oder Substrat isoliert betrachtet. Solche Daten sind unverzichtbar, um Mechanismen und Stabilität zu verstehen, aber sie bilden nicht vollständig ab, was in einer realen Maische mit Partikeln, Fetten, Proteinen, Mineralien, Scherung und wechselnder Wärmeverteilung passiert ^[2].

Im Produktionsprozess wirkt das Enzym in einer Matrix. Die Stärke kann aus mehreren Rohstoffen stammen, ungleichmäßig vermahlen sein oder durch Vorbehandlungen bereits teilweise beschädigt worden sein. Gleichzeitig konkurrieren Prozessziele miteinander: hohe Feststoffbeladung verbessert theoretisch die Produktkonzentration, erhöht aber die Viskosität; hohe Temperatur verbessert die Stärkeöffnung, belastet aber Enzym und Energiehaushalt. Alpha-Amylase ist deshalb ein Werkzeug zur Prozessführung, nicht ein Ersatz für Prozessentwicklung ^[3].

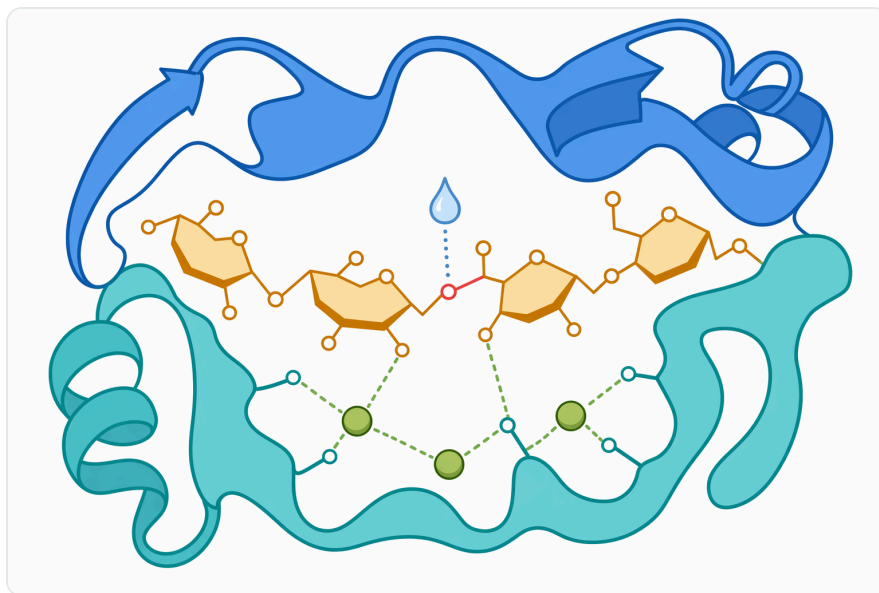


Figure 6. 칼슘과 같은 금속 이온은 기질 인식과 촉매 작용을 지원하는 알파-아밀레이스 결합 부위를 안정화하는 데 도움이 될 수 있습니다.

Die Übertragbarkeit einzelner Studien auf ein Handelsprodukt muss entsprechend vorsichtig bewertet werden. Eine charakterisierte Alpha-Amylase aus *Bacillus licheniformis*, *Anoxybacillus*, *Nocardiopsis* oder *Streptomyces* zeigt, was die Enzymklasse leisten kann, aber nicht automatisch die identischen Eigenschaften jeder Formulierung. Seriös ist daher die Aussage: Die wissenschaftliche Basis der thermostabilen Alpha-Amylase ist stark; die optimale Anwendung wird durch den konkreten Produktionsprozess bestimmt ^[5].

Qualitäts- und Sicherheitsdokumentation bei der Bestellung

Für industrielle Anwender sind produktbegleitende Dokumente Teil der betrieblichen Freigabe. Bei Bestellungen über Enzymes.bio werden **CoA** und **SDS** mitgeliefert. Das CoA dokumentiert chargenbezogene Produktinformationen, während das SDS für Arbeitsschutz, Lagerung, Transport- und Handhabungsbewertung relevant ist. Diese Dokumente begleiten das gelieferte Produkt; Enzymes.bio tritt dabei als Lieferant auf .

Enzyme sind Proteine und sollten im Betrieb als technische Stoffe mit geeigneter Staub-, Aerosol- und Expositionskontrolle behandelt werden. Das gilt unabhängig davon, ob sie in Lebensmittel-, Fermentations- oder technischen Anwendungen eingesetzt werden. Maßgeblich für konkrete Schutzmaßnahmen ist das mitgelieferte Sicherheitsdatenblatt sowie die interne Gefährdungsbeurteilung des Anwenders .

Wichtig ist die Rollenabgrenzung: Enzymes.bio stellt keine Laboranalytik bereit und ist nicht der Hersteller des Enzyms. Das vorliegende Dokument dient der technischen Einordnung der Enzymklasse und der Anwendungsidee in fermentativen Stärkeprozessen. Es ersetzt keine interne Prozessfreigabe, keine regulatorische Bewertung und keine anwendungsspezifische Validierung im jeweiligen Betrieb .

Produktbezug: 1-kg-Einheiten für den direkten Online-Kauf

Thermostable Alpha Amylase For High Yield Fermentation ist über Enzymes.bio in **1-kg-Einheiten** direkt online erhältlich. Diese Produktdarstellung richtet sich an B2B-Anwender, die ein thermostabiles amyolytisches Enzym für stärkehaltige Prozessströme einsetzen möchten. Die Produktseite beschreibt den Online-Kauf und die Lieferung mit begleitender Dokumentation .

Der technische Nutzen liegt in der Verflüssigung stärkehaltiger Substrate unter warmen Prozessbedingungen. Wo Getreide, Knollen, stärkehaltige Nebenströme oder andere kohlenhydratreiche Rohstoffe verarbeitet werden, kann Alpha-Amylase die Struktur der Maische verändern und nachfolgende Schritte vorbereiten. Die wissenschaftliche Literatur stützt diesen Einsatz grundsätzlich, insbesondere für industrielle Stärkehydrolyse, Lebensmittelverarbeitung und Fermentationsanwendungen ^[1].

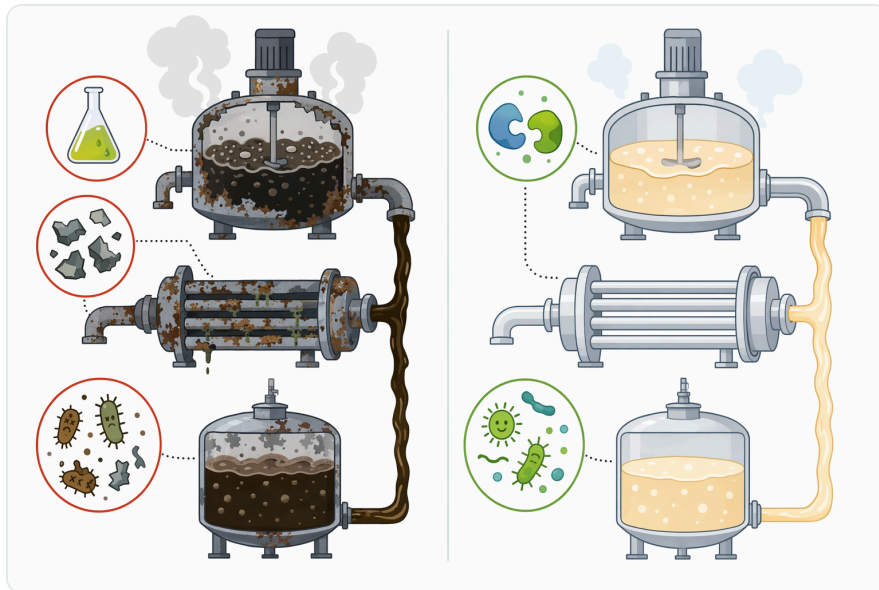


Figure 7. 알파-아밀레이스는 주로 전분을 액화하는 반면, 글루코아밀레이스, 가
지분해효소, 베타-아밀레이스는 이후 단계에서 서로 다른 탄수화물 전환 역할
을 수행합니다.

Gleichzeitig sollte die Anwendung nicht überinterpretiert werden. Ein hoher Fermentationsertrag entsteht durch ein abgestimmtes System aus Rohstoffaufbereitung, Enzymhydrolyse, Fermentationsorganismus, Nährstoffführung und Prozesskontrolle. Thermostabile Alpha-Amylase ist darin ein zentraler Baustein für den Stärkeaufschluss, aber nicht alleiniger Garant für Endproduktmenge oder Prozessökonomie [2].

Kernaussagen für technische Entscheider

Thermostabile Alpha-Amylase ist besonders sinnvoll, wenn Stärke bei erhöhter Temperatur hydratisiert, verkleistert oder verflüssigt werden soll. Ihr Hauptbeitrag ist die schnelle Verkürzung langer Stärkekettens, wodurch die Maische besser handhabbar wird und weitere biochemische Schritte leichter auf das Substrat zugreifen können. Diese Funktion ist in der industriellen Stärkeverarbeitung und in Fermentationsprozessen gut belegt [1].

Die Enzymklasse ist breit erforscht. Studien beschreiben thermostabile α -Amylasen aus *Bacillus licheniformis*, *Anoxybacillus flavithermus*, *Nocardiopsis*, *Streptomyces* und weiteren Quellen. Diese Vielfalt zeigt, dass Thermostabilität, pH-Verhalten und Substratspektrum gezielt untersuchte Eigenschaften sind, aber je nach Enzymquelle variieren [7].

Für die praktische Anwendung ist entscheidend, die Alpha-Amylase als Teil einer Prozesskette zu betrachten. Sie bereitet Stärke vor, reduziert Viskosität und bildet Dextrine; vollständige fermentierbare Zuckerprofile können zusätzliche Enzyme oder Organismen erfordern. Wer „high yield“

erreichen möchte, sollte daher nicht nur die Amylasefunktion betrachten, sondern auch Saccharifizierung, Fermentationskinetik und Rohstoffvariabilität zusammenführen ^[4].

Enzymes.bio liefert das Produkt als Handelsware in 1-kg-Einheiten über den Online-Shop. CoA und SDS werden bei der Bestellung mitgeliefert; Enzymes.bio ist Lieferant, nicht Hersteller und nicht Labor. Damit ist die technische Einordnung klar: Das Produkt ist ein industrielles Enzymwerkzeug für den Stärkeaufschluss in Fermentationsprozessen, dessen konkrete Leistung im jeweiligen Prozesskontext bewertet wird .

Thermostable Alpha Amylase For High Yield Fermentation online bestellen

Verkauf in 1 kg-Einheiten, ab Lager und versandbereit. Bestellen Sie direkt in unserem Shop — bezahlen Sie online, wir bearbeiten Ihre Bestellung. Ein Analysenzertifikat und ein Sicherheitsdatenblatt liegen jeder Bestellung bei.

[Thermostable Alpha Amylase For High Yield Fermentation kaufen →](#)

Referenzen

Nummeriert nach Reihenfolge der Erstzitation. Open-Access-Quellen, jeweils zum Veröffentlichungszeitpunkt auf Erreichbarkeit geprüft; die Zitationsnummern im Text verlinken hierher:

1. George, R., & George, J. J. (2020). Thermostable Alpha-Amylase and Its Activity, Stability and Industrial Relevance Studies. *Social Science Research Network*.
2. Vala, V., Suhagia, T. A., Raina, V., Gurjar, A., Srivastava, S. K., Jain, P., & Alle, M. (2025). Thermostable amylases from thermophilic microbes: advances in production, engineering, and industrial applications. *Nanotechnology*, 37.
3. Jaiswal, N., & Jaiswal, P. (2024). Thermostable α -Amylases and Laccases: Paving the Way for Sustainable Industrial Applications. *Processes*.
4. Soma, M. (2024). Thermostable Amylopullulanases: Sources and Applications. *Industrial Biotechnology*, 20, 268 - 278.
5. Kholikov, A., Vokhidov, K., Murtozoyev, A., Tóth, Z. S., Nagy, G., Vértessy, B. G., & Makhsumkhanov, A. A. (2025). Characterization of a Thermostable α -Amylase from *Bacillus licheniformis* 104.K for Industrial Applications. *Microorganisms*, 13.
6. Stamford, T. M., Stamford, N., Coelho, L., & Araújo, J. M. (2001). Production and characterization of a thermostable alpha-amylase from *Nocardioopsis* sp. endophyte of yam bean. *Bioresource Technology*, 76 2, 137-41 .
7. Özdemir, S., Okumuş, V., Ulutaş, M. S., DüNDAR, A., Akarsubaşı, A., & Dumonted, S. (2015). Isolation of a Novel Thermophilic Anoxybacillus flavithermus SO-13, Production, Characterization and Industrial Applications of its Thermostable α -Amylase. *Journal of bioprocessing & biotechniques*, 5, 1-9.

8. Chauhan, G., Kumar, V., Arya, M., Kumari, A., Srivastava, A., Khanna, P., & Sharma, M. (2023). Mining of Thermostable Alpha-amylase Gene from Geothermal Springs using a Metagenomics Approach. *Journal of Pure and Applied Microbiology*.
9. Porfirif, M. C., Milatich, E. J., Farruggia, B., & Romanini, D. (2016). Production of alpha-amylase from *Aspergillus oryzae* for several industrial applications in a single step. *Journal of chromatography. B, Analytical technologies in the biomedical and life sciences*, 1022, 87-92 .
10. Fazil, M. M., Javed, I., Ali, K., Waheed, H., & Dastagir, N. (2023). Production Optimization and Industrial Applications of Amylase From Indigenous Bacterial Species Using Banana Peels. *BioSight*.
11. Barman, D., & Dkhar, M. S. (2023). Purification and characterization of moderately thermostable raw-starch digesting α -amylase from endophytic *Streptomyces mobaraensis* DB13 associated with *Costus speciosus*. *Journal of General and Applied Microbiology*.

Enzymes.bio kontaktieren

Fragen zu einer Bestellung? Unser Team hilft Ihnen gerne weiter.

E-MAIL wholesale@enzymes.bio

TELEFON (USA) **+1 (507) 428-6057**

[Kontakt aufnehmen →](#)



400+ B2B-Kunden



60+ universitäre Forschungspartner



54 weltweit beliefert

© 2026 Enzymes.bio · Enzymlieferant für Industrie & Lebensmittelverarbeitung · Nicht zum menschlichen Verzehr oder für den Einzelverkauf.