

Termostabil Alfa Amilaz Sıvı Enzimi ile Nişasta Hidrolizi İşleme

Enzymes.bio Araştırma Ekibi · Wellington, Yeni Zelanda · June 21, 2026

Thermostable Alpha Amylase Enzyme Liquid For Starch Hydrolysis Processing, nişasta içeren sıcak proseslerde amiloz ve amilopektin zincirlerini daha kısa dekstrinlere parçalayarak bulamaç viskozitesinin düşürülmesine ve sonraki hidroliz adımlarının hazırlanmasına yardımcı olan sıvı bir alfa-amilaz ürünüdür. Termostabil alfa-amilazlar, nişasta sıvılaştırma, gözenekli nişasta üretimi, bitkisel içecek işleme ve glukoz şurubu gibi nişasta bazlı uygulamalarda literatürde yaygın biçimde incelenmiştir ^[1]. Enzymes.bio bu ürünü üretici veya analiz laboratuvarı olarak değil, çevrim içi tedarikçi olarak sunar; ürün 1 kg birimler halinde doğrudan satın alınabilir ve siparişe birlikte CoA ile SDS sağlanır .

Termostabil alfa amilaz nedir?

Termostabil alfa amilaz, nişastanın temel yapı taşları olan amiloz ve amilopektin zincirlerindeki alfa-1,4 glikozidik bağlara etki eden bir amilolitik enzimdir. “Alfa amilaz” ifadesi enzimin nişasta zincirinin iç bölgelerinden kesim yapabilen bir hidroliz katalizörü olduğunu, “termostabil” ifadesi ise enzimin sıcak nişasta işleme ortamlarında daha elverişli kararlılık gösterecek şekilde seçildiğini veya formüle edildiğini belirtir. Termostabil amilazların üretim, mühendislik ve endüstriyel uygulamalar açısından ayrı bir araştırma konusu olması, yüksek sıcaklıkla uyumlu nişasta biyokatalizörlerine duyulan ihtiyacın sürdüğünü gösterir ^[1].

Nişasta granülü su ve ısı ile işlendiğinde şişer, jelatinize olur ve yoğun bir bulamaç oluşturabilir. Bu aşamada zincir uzunluğu azalmadıkça karıştırma, pompalama, homojen ısıtma ve dozaj kontrolü zorlaşabilir. Termostabil alfa amilaz, jelatinize olmuş veya işlem koşullarında erişilebilir hale gelmiş nişasta zincirlerini daha kısa dekstrinlere dönüştürerek sistemin daha akışkan davranmasına katkı sağlar. Alfa-amilazın nişasta açısından “sıvılaştırma” rolü, atık manyok nişastasından glukoz şurubu üretimi gibi uygulamalarda da temel işlem basamaklarından biri olarak ele alınmıştır ^[2].

Bu ürün “sıvı” formda sunulduğu için nişasta bulamaçlarına, sulu dispersiyonlara veya uygun proses akışlarına dağıtımı pratik olabilir. Ancak sıvı form, tek başına her nişasta kaynağında aynı hidroliz profilinin oluşacağı anlamına gelmez; nişasta botanik kaynağı, granül yapısı, ön işlem, kuru madde

oranı, pH, sıcaklık geçmişi, iyonik ortam ve mekanik kesme gibi değişkenler sonucu belirler. Nişasta moleküler konformasyonu ile enzimatik hidroliz verimliliği arasındaki ilişkinin ayrı bir araştırma başlığı olması, performansın yalnızca “enzim var/yok” yaklaşımıyla açıklanamayacağını göstermektedir [3].

Nişasta hidrolizinde mekanizma: zincir kısaltma, viskozite düşüşü ve erişilebilirlik

Nişasta, dallanmış ve doğrusal glikoz zincirlerinden oluşan yoğun bir karbonhidrat matrisi olarak düşünülebilir. Amiloz ağırlıklı olarak daha doğrusal zincir karakteri gösterirken, amilopektin dallanmış yapı sunar; alfa amilaz ise bu polimerlerin erişilebilir alfa-1,4 bağlarını hidroliz ederek zincirleri kısaltır. Bu kesim rastgele bir “tam parçalama” değildir; proses koşullarına göre dekstrinler, malto-oligosakkaritler ve daha kısa karbonhidrat fraksiyonları oluşabilir. Alfa-amilazın nişasta yönünden endüstriyel değeri, tek bir nihai şeker üretmesinden çok, büyük polimerleri daha yönetilebilir ara ürünlere dönüştürmesinden kaynaklanır [1].

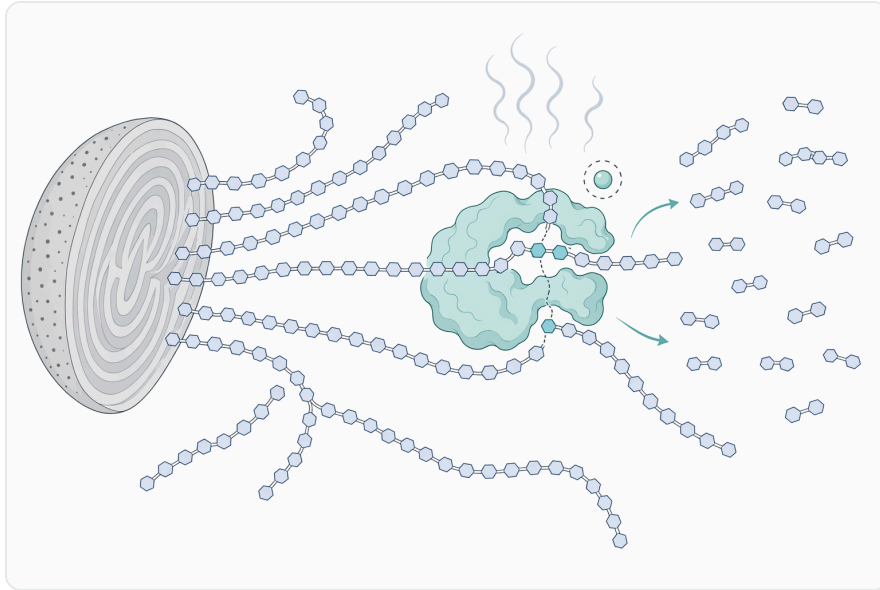


Figure 1. 내열성 알파-아밀레이스는 호화된 아밀로스과 아밀로펙틴의 내부 α -1,4 결합을 엔도 방식으로 절단해 더 짧은 덱스트린을 형성함으로써 전분 슬러리의 점도를 낮춘다.

Viskozite düşüşü bu mekanizmanın en görünür proses sonucudur. Jelatinize nişasta zincirleri uzun kaldığında suyu tutan, akışı kısıtlayan ve ısı transferini zorlaştıran bir ağ davranışı gösterebilir. Alfa amilaz zincir uzunluğunu azalttıkça bu ağ daha kolay dağılır; karıştırma direnci düşebilir, sıcaklık dağılımı daha homojen hale gelebilir ve sonraki enzimlerin substrata ulaşması kolaylaşabilir. Nişasta-hidrokoloid etkileşimlerinin pasting özellikleri ve enzimatik hidroliz üzerindeki etkisinin incelenmesi, reoloji ile hidroliz davranışının aynı proseste birlikte değerlendirilmesi gerektiğini gösterir [4].

Hidroliz ilerledikçe granül yüzeyi, iç yapı ve kristalin/amorfor bölgelerin erişilebilirliği de değişebilir. Gözenekli nişasta üretim çalışmalarında alfa amilaz veya alfa amilazı tamamlayan diğer amilolitik enzimler, nişasta granülünde kontrollü boşluklar ve yüzey pürüzlülüğü oluşturmak için kullanılmıştır. Yenilebilir canna nişastasından termostabil alfa amilaz ile gözenekli nişasta üretiminin karakterize edilmesi, nişasta hidrolizinin yalnızca viskozite azaltma değil, malzeme yapısını ayarlama aracı olarak da değerlendirilebildiğini göstermektedir [5].

Termostabilite niçin proses açısından önemlidir?

Endüstriyel nişasta işleme çoğu zaman ısı ile birlikte yürür. Isı, nişasta granüllerinin su almasını, şişmesini, jelatinize olmasını ve enzimlerin ulaşabileceği bölgelerin artmasını sağlayabilir; aynı zamanda mikrobiyal yük kontrolü ve hat verimliliği açısından da prosesin doğal parçasıdır. Fakat standart enzimler yüksek sıcaklıkta hızla yapısal kararlılığını kaybedebilir. Termostabil alfa amilazlar, bu gerilim noktasında devreye girer: sıcak nişasta ortamında aktivitenin korunmasını ve hidroliz ile ısı işleminin daha uyumlu yürütülmesini hedefler [1].

Bu özellik özellikle sıvılaştırma aşamasında değerlidir. Nişasta bulamacı ısı ile yoğunlaştığında, enzimin yüksek sıcaklıkta erken inaktive olması istenmez; aksi halde hidroliz başlamadan viskozite artışı proses ekipmanlarını zorlayabilir. Termostabil alfa amilaz kullanımı, zincir kısaltmanın sıcak fazda başlamasına imkân vererek bulamacın daha erken akışkanlaşmasına katkı sağlayabilir. Rekombinant termostabil alfa amilazın gözenekli nişasta üretimindeki uygulamasının araştırılması, sıcaklık kararlılığının yalnızca klasik şurup prosesleri için değil, yapılandırılmış nişasta malzemeleri için de önemli olduğunu ortaya koyar [6].

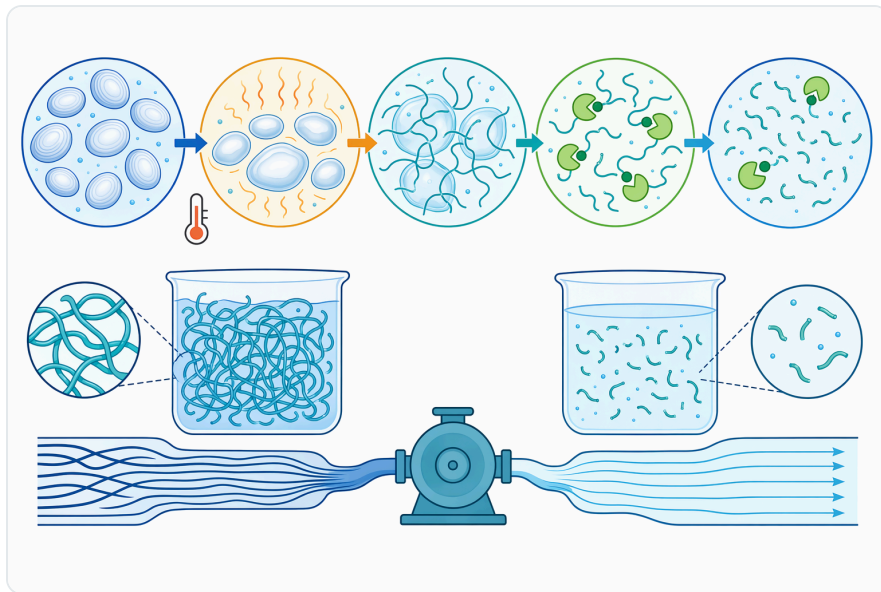


Figure 2. 가열은 전분 사슬에 대한 접근성을 높여 알파-아밀레이스가 길게 엮힌 고분자를 더 짧고 용해성 있는 조각으로 전환할 수 있게 한다.

Yine de termostabilite “her koşulda sınırsız dayanım” anlamına gelmez. Enzim yapısı sıcaklıkla birlikte pH, tuzlar, metal iyonları, substrat yoğunluğu, mekanik kesme, çözünmüş maddeler ve proses süresinden etkilenir. Bu nedenle termostabil alfa amilaz seçimi ve proses kurulumu, belirli bir hammadde ve hedef ürün mantığı içinde değerlendirilmelidir. Tapyoka nişastasında radyo frekanslı soğuk plazma ön işleminin enzimatik hidroliz ve hidroksipropilasyonu hızlandırdığına ilişkin çalışma, ön işlemlerin enzim performansını değiştirebildiğini gösteren güncel bir örnektir ^[7].

Başlıca uygulama: nişasta sıvılaştırma ve dekstrinizasyon

Thermostable Alpha Amylase Enzyme Liquid For Starch Hydrolysis Processing ürününün başlıca kullanım mantığı, nişasta sıvılaştırma ve kontrollü dekstrinizasyon aşamalarına dayanır. Mısır, buğday, pirinç, patates, tapiyoka, manyok veya benzeri nişasta kaynakları sıcak sulu ortamda işlendiğinde, alfa amilaz uzun zincirleri kısaltarak bulamacın daha düşük viskoziteli bir dekstrin karışımına dönüşmesine yardım eder. Atık manyok nişastasından glukoz şurubu üretimi üzerine yapılan çalışma, alfa amilaz kullanımının nişasta zengini yan akımların değerlendirilmesinde de araştırıldığını göstermektedir ^[2].

Sıvılaştırma adımı çoğu zaman tek başına nihai ürün değildir; daha sonra sakkarifikasyon, fermantasyon, filtrasyon, konsantrasyon veya kurutma gibi işlemler gelebilir. Alfa amilazın görevi bu zincirde kritik bir ara basamaktır: büyük nişasta polimerlerini daha kısa ve daha erişilebilir karbonhidratlara dönüştürür. Böylece glukoamilaz veya diğer tamamlayıcı enzimlerle yürütülen ileri şekerleşme, mikrobiyal fermantasyon veya modifiye nişasta üretimi için daha uygun bir substrat havuzu oluşabilir. Faba fasulyesi sütünde jelatinizasyon ve enzimatik hidroliz yöntemlerinin nişasta, şeker ve fizikokimyasal profiller üzerindeki etkisinin incelenmesi, bitkisel matrislerde bu ara dönüşümlerin ürün özelliklerini değiştirebildiğini gösterir ^[8].



Figure 3. 여러 전분분해 효소는 서로 다른 역할을 하며, 내열성 알파-아밀레이스가 액화를 담당한 뒤 글루코아밀레이스나 가지절단 효소 같은 효소가 추가 당화를 진행한다.

Dekstrinizasyonun derecesi, hedef ürüne göre değişir. Bazı proseslerde amaç viskoziteyi düşürmek ve akışı kolaylaştırmaktır; bazı proseslerde ise belirli çözünürlük, tatlılık, fermente edilebilirlik veya taşıyıcı matris özellikleri istenir. Alfa amilaz, kontrollü süre ve koşullarda kullanıldığında nişastanın molekül ağırlığı dağılımını ve fonksiyonel davranışını yönlendirebilir. Mısır nişastası filmlerinin mekanik özelliklerini enzimatik hidrolizi optimize ederek geliştirmeyi amaçlayan çalışma, hidroliz derecesinin malzeme performansı ile ilişkilendirilebildiğini göstermektedir [9].

Gözenekli ve fonksiyonel nişasta üretiminde rolü

Alfa amilazın kontrollü hidrolizi, gözenekli nişasta üretiminde önemli bir araçtır. Gözenekli nişasta, granül içinde veya yüzeyinde boşluklar taşıyan; adsorpsiyon, kapsülleme, taşıyıcı sistem, doku düzenleme veya modifiye nişasta uygulamalarında değerlendirilebilen bir malzemedir. Termostabil alfa amilazla yenilebilir canna nişastasından gözenekli nişasta üretiminin karakterizasyonu, bu enzim grubunun nişasta granül mimarisini dönüştürmek için kullanılabileceğini gösterir [5].

Gözenek oluşumu, nişastanın tüm bölgelerinde eşit ilerlemez. Amorf alanlar genellikle daha kolay erişilebilirken, daha düzenli bölgeler hidrolize daha dirençli olabilir; granül boyutu, kristalinlik, lipit kompleksi, protein kalıntıları ve ön işlem bu seçiciliği etkiler. Pirinç gözenekli nişastasında yüksek hızlı kesme ve çift enzimatik hidrolizin yapısal ve fizikokimyasal özelliklere etkisinin incelenmesi, mekanik enerji ile enzimatik hidrolizin birlikte granül yapısını belirleyebildiğini göstermektedir [10].

Benzer şekilde ararot nişastasından alfa amilaz ve glukoamilaz ile gözenekli nişasta üretiminin karakterize edilmesi, tek enzimli ve çok enzimli yaklaşımların farklı ürün mimarileri oluşturabileceğini düşündürür. Alfa amilaz daha büyük zincirleri iç bölgelerden keserken, tamamlayıcı enzimler daha ileri hidroliz sağlayabilir; bu kombinasyon granül içi boşlukların derinliği, yüzey alanı ve çözünür fraksiyon açısından farklı sonuçlar verebilir. Ararot nişastası çalışması, botanik kaynak değişikçe proses sonucunun da yeniden değerlendirilmesi gerektiğini vurgular [11].

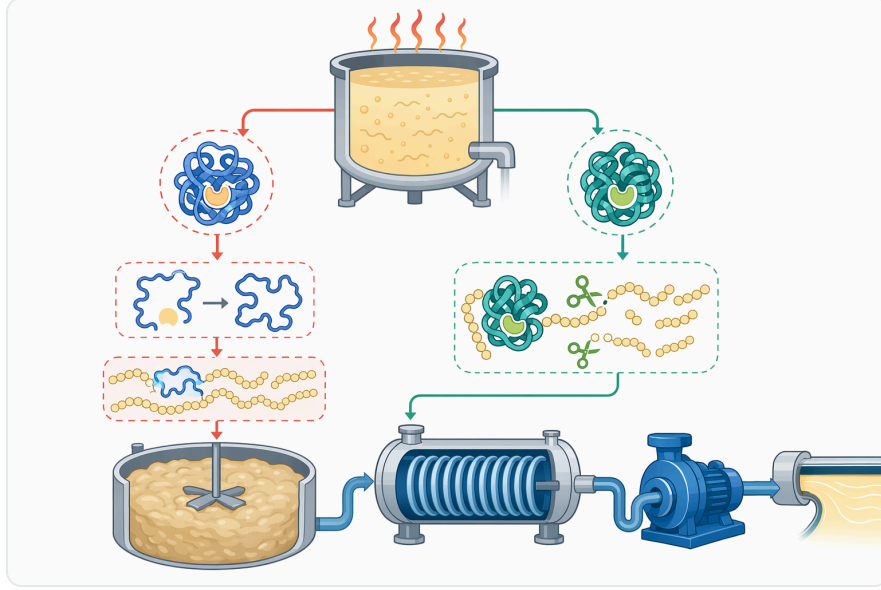


Figure 4. 내열성은 전분이 호화되고 점도 조절이 가장 필요한 고온 단계에서 효소가 촉매 활성을 지닌 접힌 구조를 유지하도록 돕는다.

Bitkisel gıda, içecek ve yan akım değerlendirme uygulamaları

Bitkisel gıda ve içecek proseslerinde nişasta hem yapı oluşturan hem de sorun çıkarabilen bir bileşendir. Bazı ürünlerde nişasta kıvam, ağız hissi ve stabilite sağlar; bazı ürünlerde ise bulanıklık, çökelme, aşırı koyulaşma veya filtrasyon güçlüğü oluşturur. Alfa amilaz, bu iki durum arasında kontrollü bir araç olarak kullanılır: nişastayı tamamen ortadan kaldırmak yerine, hedeflenen ürün davranışına göre zincir uzunluğunu ve çözünür karbonhidrat profilini değiştirir. Faba fasulyesi sütü üzerine yapılan çalışma, jelatinizasyon ve enzimatik hidrolizin bitkisel içeceklerin nişasta, şeker ve fizikokimyasal profillerini etkileyebildiğini göstermektedir [8].

Nişasta zengini yan akımların değerlendirilmesi de alfa amilaz için önemli bir uygulama alanıdır. Gıda endüstrisinde ortaya çıkan nişasta içeren yan ürünler, uygun hidrolizle şurup, fermantasyon substratı veya fonksiyonel bileşen üretimine yönlendirilebilir. Atık manyok nişastasından glukoz şurubu üretiminin alfa amilazla ele alınması, nişasta hidrolizinin döngüsel kaynak kullanımı ve yan akım valorisyonu açısından da değerlendirildiğini gösterir [2].

Bu uygulamalarda enzim performansı ürün matrisi tarafından önemli ölçüde değiştirilebilir. Proteinler, lipitler, lifler, polifenoller, hidrokolloidler ve mineraller alfa amilazın nişastaya erişimini kolaylaştırabilir veya kısıtlayabilir. Bezelye nişastası, yağ asitleri ve lesitin arasındaki kompleksleşmenin nişasta yapısını ve enzimatik hidrolizi etkilemesi, gıda formülasyon bileşenlerinin hidroliz hızını ve ürün davranışını değiştirebileceğine işaret eder [12].

Dirençli nişasta, kompleks yapı ve hidroliz sınırlamaları

Her nişasta alfa amilazla aynı hızda veya aynı kapsamda hidrolize olmaz. Dirençli nişasta fraksiyonları, yoğun kristalin bölgeler, lipit-amiloz kompleksleri, protein veya lif bariyerleri ve sınırlı su erişimi enzimatik hidrolizi yavaşlatabilir. Olgunlaşmamış muz unu ve nişastasındaki enzimatik hidroliz direncinin çok faktörlü bir olgu olarak ele alınması, dirençli davranışın tek bir yapısal parametreyle açıklanamayacağını ortaya koyar [13].

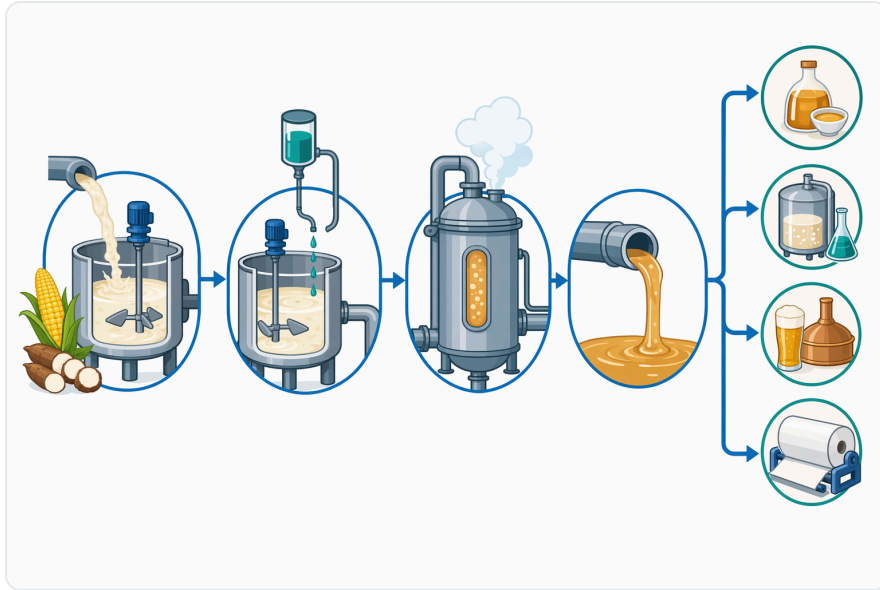


Figure 5. 일반적인 전분 전환 공정은 조리 또는 호화, 내열성 알파-아밀레이스에 의한 액화, 그리고 필요에 따라 후속 당화, 발효, 원료 활용 또는 전분 변성을 포함한다.

RS-5 tipi dirençli nişasta üzerinde hidrolize direnç mekanizmasının incelenmesi de bu noktayı destekler. Lipitlerle kompleksleşmiş nişasta yapıları, alfa amilazın bağlara erişimini sınırlayabilir; bu durumda sıcaklık, su aktivitesi, ön işlem ve emülgatör benzeri bileşenler sonucu etkileyebilir. RS-5 çalışması, nişasta hidrolizinde “enzim dozu artırılırsa her zaman aynı oranda ilerleme olur” şeklindeki basit yaklaşımın yeterli olmadığını gösterir [14].

Yulaf dirençli nişastasında ultrason ile kombine enzimatik hidrolizin çok ölçekli yapısal özellikleri ve sindirim davranışını değiştirdiğini gösteren çalışma, fiziksel ön işlemlerin enzimatik etkiyi yeniden şekillendirebileceğini gösterir. Bu tür bulgular, termostabil alfa amilazın proses tasarımı yalnız başına değil, öğütme, ısıtma, kesme, ultrason, plazma veya diğer ön işlemlerle birlikte düşünülmesi gerektiğine işaret eder [15].

Karşılaştırmalı proses görünümü

Aşağıdaki tablo, termostabil alfa amilazın nişasta hidrolizi bağlamında nasıl konumlandığını farklı uygulama hedefleriyle karşılaştırır. Tablo, belirli bir reçete veya performans garantisi vermek için değil, aynı enzim ailesinin farklı nişasta matrislerinde nasıl farklı teknik amaçlara hizmet edebileceğini göstermek için hazırlanmıştır [1].

Uygulama alanı	Temel teknik amaç	Alfa amilazın katkısı	Dikkat edilmesi gereken proses değişkenleri	Literatür bağlamı
Nişasta sıvılaştırma	Viskoziteyi azaltmak	Uzun nişasta zincirlerini dekstrinlere kısaltır	Sıcaklık geçmişi, pH, kuru madde, karıştırma	Manyok nişastasından şurup üretimi [2]
Gözenekli nişasta	Granül içinde boşluk ve yüzey alanı oluşturmak	Erişilebilir bölgeleri seçici hidrolize eder	Botanik kaynak, ön işlem, çok enzimli kombinasyon	Canna ve ararot nişastası çalışmaları [5] [11]
Bitkisel içecek	Kıvam, şeker profili ve fizikokimyasal dengeyi ayarlamak	Jelatinize nişasta fraksiyonlarını parçalar	Isıl işlem, protein-lif matrisi, ürün stabilitesi	Faba fasulyesi sütü çalışması [8]
Fonksiyonel film veya malzeme	Mekanik ve bariyer özelliklerini yönlendirmek	Molekül ağırlığı dağılımını değiştirir	Hidroliz derecesi, plastikleştirici, kurutma koşulları	Mısır nişastası film optimizasyonu [9]
Dirençli nişasta çalışmaları	Sindirilebilirlik veya direnç profilini anlamak	Hidrolize duyarlı bölgeleri ortaya çıkarır	Lipit kompleksleri, kristalinlik, ön işlem	Muz, RS-5 ve yulaf çalışmaları [13] [14]

Proses tasarımımda etki eden deęişkenler

Termostabil alfa amilaz kullanırken en önemli deęişkenlerden biri nişastanın jelatinizasyon durumudur. Jelatinizasyon, granül yapısını açarak enzimin zincirlere erişimini artırabilir; fakat aşırı yoğunlaşmış veya heterojen ısıtılmış bulamaçlarda enzim-substrat teması sınırlı kalabilir. Bu nedenle hidroliz sonucu, yalnızca enzimin termostabil olmasına deęil, nişasta granüllerinin ne kadar erişilebilir hale geldiğine de baęlıdır. Jelatinizasyon ve enzimatik hidroliz yöntemlerinin faba fasulyesi sütündeki profil deęişimlerini etkilemesi, ısıl geçmiş ile hidrolizin birlikte düşünülmesi gerektiğini gösterir [8].



Figure 6. 내열성 알파-아밀레이스는 전분 액화, 덱스트린 생산 공정, 카사바 및 곡물 가공, 다공성 전분 생산, 섬유 호발 제거, 전분이 풍부한 폐기물 처리 등 다양한 분야에 적용된다.

Mekanik işlem de önemlidir. Yüksek hızlı kesme, öğütme veya karıştırma nişasta parçacıklarının yüzeyini artırabilir ve kütle transferini iyileştirebilir; ancak aşırı kesme bazı proseslerde köpük, oksidasyon veya doku bozulması gibi yan etkiler yaratabilir. Pirinç gözenekli nişastasında yüksek hızlı kesme ve çift enzimatik hidrolizin birlikte incelenmesi, mekanik enerjinin enzimatik hidrolizle sinerjik veya yönlendirici rol oynayabileceğini gösterir [10].

Formülasyon bileşenleri de alfa amilaz performansını etkileyebilir. Hidrokolloidler nişastanın su bağlama davranışını ve pasting profilini deęiştirirken, lipitler amilozla kompleks oluşturabilir, emülgatörler ara yüzey davranışını etkileyebilir ve fenolik bileşenler enzim-protein etkileşimlerine girebilir. Nişasta-hidrokolloid etkileşiminin pasting özellikleri ve enzimatik hidroliz üzerindeki etkisi, bu deęişkenlerin proses sonucunda belirleyici olabileceğini ortaya koyar [4].

Ön işlemler de giderek daha fazla çalışılmaktadır. Tapyoka nişastasında radyo frekanslı soğuk plazma ile çok ölçekli yapısal bozulmanın enzimatik hidroliz ve hidroksiopropilasyonu hızlandırdığı bildirilmiştir; bu, granül yapısını açan teknolojilerin alfa amilaz etkisini değiştirebileceğini gösterir. Benzer şekilde ultrason destekli asidik veya enzimatik hidrolizle loquat çekirdeği gözenekli nişastası hazırlanması, fiziksel destekli hidroliz yaklaşımlarının fonksiyonel malzeme üretiminde kullanıldığını göstermektedir [7] [16].

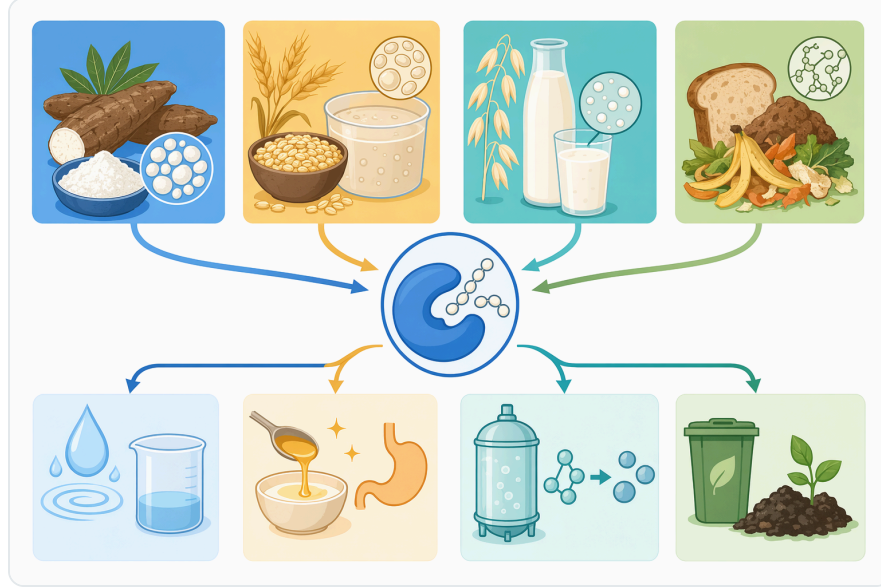


Figure 7. 전분이 풍부한 다양한 기질은 동일한 α -1,4 결합 절단 반응을 거치면 서로 용도별로 다른 가공 결과를 낼 수 있다.

Bilimsel kanıtların güçlü ve sınırlı olduğu noktalar

Termostabil alfa amilaz için en güçlü kanıt alanı, nişastanın sıcak ortamda hidrolizi ve sıvılaştırma mantığıdır. Termostabil amilazlar üzerine güncel derlemeler, bu enzimlerin endüstriyel sıcaklıklara uyumlu biyokatalizörler olarak geliştirilmesini ve uygulanmasını ayrı bir araştırma alanı olarak ele almaktadır. Bu, ürünün nişasta hidroliz işlemede konumlandırılmasının bilimsel arka planla uyumlu olduğunu gösterir [1].

Gözenekli ve fonksiyonel nişasta uygulamaları için kanıtlar hızla artmaktadır, ancak bu alan daha proses-bağımlıdır. Canna, ararot, piriç, loquat ve benzeri nişasta kaynakları üzerinde yapılan çalışmalar, enzimatik hidrolizin granül mimarisini değiştirebildiğini gösterir; fakat her çalışma kendi nişasta kaynağına, ön işlemine ve hedef malzemesine özgüdür. Bu nedenle gözenekli nişasta sonuçları doğrudan tüm ticari nişasta hidroliz hatlarına genellenmemelidir [5].

Dirençli nişasta ve kompleks gıda matrislerinde kanıtlar daha dikkatli yorumlanmalıdır. Olgunlaşmamış muz, RS-5 dirençli nişasta ve yulaf dirençli nişastası gibi sistemler, enzimatik hidroliz direncinin kristalinlik, kompleksleşme, lif/protein bariyerleri ve ön işlem geçmişiyle ilişkili olduğunu göstermektedir. Bu çalışmalar, alfa amilazın güçlü bir zincir kısaltma aracı olmasına rağmen, her nişasta yapısını aynı hızda açmayacağını açıkça ortaya koyar [13].

Enzymes.bio üzerinden ürün temini ve dokümantasyon

Enzymes.bio, Thermostable Alpha Amylase Enzyme Liquid For Starch Hydrolysis Processing ürününü bir üretici veya analiz laboratuvarı olarak değil, B2B odaklı çevrim içi enzim tedarikçisi olarak sunar. Ürün, çevrim içi ürün sayfası üzerinden 1 kg birimler halinde doğrudan satın alınabilir; numune, teklif, toptan satış veya büyük hacimli sipariş yönlendirmesi bu dokümanın kapsamına girmez. Termostabil alfa amilaz ürün kategorisinin yüksek sıcaklık nişasta enzimi olarak konumlandırılması, ürünün nişasta hidrolizi ve sıcak proses bağlamındaki kullanım amacını yansıtır .

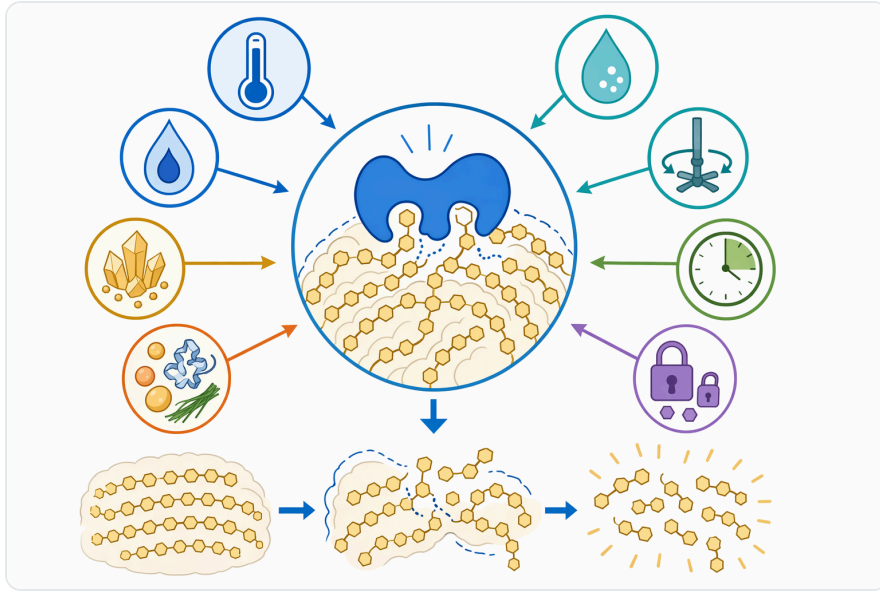


Figure 8. 알파-아밀레이스의 성능은 기질 접근성과 열 이력, pH, 혼합, 수분, 저해물질, 비전분 성분 등 매트릭스 조건에 따라 달라진다.

Siparişle birlikte Analiz Sertifikası ve Güvenlik Bilgi Formu sağlanır. Bu belgeler, profesyonel kullanımda ürün kimliği, lot dokümantasyonu ve güvenli elleçleme bilgileri için temel referans niteliğindedir; Enzymes.bio'nun üretici veya üçüncü taraf analiz laboratuvarı olduğu anlamına gelmez. Ürünle ilgili akademik literatür atıfları, termostabil alfa amilaz enzim sınıfının bilimsel arka planını açıklar; belirli bir makaledeki mikroorganizma kaynağı, proses düzeni veya performans sonucu, Enzymes.bio tarafından tedarik edilen ürün için birebir aynı sonuç vaadi olarak okunmamalıdır .

Sonuç: nişasta hidrolizi için sıcak proseslere uygun alfa amilaz seçeneği

Thermostable Alpha Amylase Enzyme Liquid For Starch Hydrolysis Processing, nişasta içeren sıcak proseslerde zincir kısaltma, viskozite düşürme ve sonraki hidroliz adımlarına hazırlık amacıyla kullanılan sıvı bir termostabil alfa amilaz ürünüdür. Mekanizması, amiloz ve amilopektin zincirlerindeki erişilebilir alfa-1,4 bağların hidroliziyle dekstrinleşme oluşturmaya dayanır. Termostabil amilazlar üzerine güncel çalışmalar, bu enzimlerin nişasta hidrolizi, gözenekli nişasta üretimi, bitkisel gıda işleme ve nişasta zengini yan akımların değerlendirilmesi gibi alanlarda teknik önem taşıdığını göstermektedir [1].

En güçlü uygulama gerekçesi, sıcak nişasta bulamaçlarında viskozite kontrolü ve sıvılaştırma; daha özel uygulamalar olan gözenekli nişasta, dirençli nişasta modifikasyonu veya kompleks bitkisel matrislerde hidroliz ise hammadde ve proses tasarımına daha fazla bağımlıdır. Enzymes.bio üzerinden 1 kg birimler halinde doğrudan satın alınabilen bu ürün, siparişe birlikte sağlanan CoA ve SDS dokümantasyonu ile profesyonel kullanım için temel tedarik bilgisini sunar; ürün sayfasındaki teknik açıklamalar, literatür kanıtlarını gerçekçi sınırlar içinde yorumlayan bir kullanım arka planı olarak değerlendirilmelidir .

Thermostable Alpha Amylase Enzyme Liquid For Starch Hydrolysis Processing ürününü online sipariş edin

1 kg birimler halinde satılır; stokta mevcut ve sevkiyata hazırdır. Mağazamızdan doğrudan sipariş verin — online ödeme yapın, siparişinizi işleme alalım. Her siparişe Analiz Sertifikası ve Güvenlik Bilgi Formu dahildir.

[Thermostable Alpha Amylase Enzyme Liquid For Starch Hydrolysis Processing satın alın →](#)

Kaynaklar

İlk atf sırasına göre numaralandırılmıştır. Açık erişimli kaynaklardır; her birinin yayım sırasında erişilebilir olduğu doğrulanmıştır. Metindeki atf numaraları buraya bağlantı verir.

1. Vala, V., Suhagia, T. A., Raina, V., Gurjar, A., Srivastava, S. K., Jain, P., & Alle, M. (2025). Thermostable amylases from thermophilic microbes: advances in production, engineering, and industrial applications. *Nanotechnology*, 37.
2. Aderibigbe, F. A., Babatunde, E. O., Ochapa, S. O., & Saka, H. (2024). Green Synthesis for the Production of Glucose Syrup from Waste Cassava Starch Using Alpha-Amylase. *FUOYE Journal of Engineering and Technology*.
3. Zhong, H., Yang, X., She, Y., Gan, G., Qiao, W., Li, C., & Chen, Z. (2024). Analysis of the relationship between starch molecular conformation and enzymatic hydrolysis efficiency. *International Journal of Biological Macromolecules*,

132570 .

4. [Impact of starch-hydrocolloid interaction on pasting properties and enzymatic hydrolysis.](#) *Semantic Scholar* (2023).
5. Purwitasari, L., Wulanjati, M. P., Pranoto, Y., & Witasari, L. (2023). [Characterization of porous starch from edible canna \(*Canna edulis* Kerr.\) produced by enzymatic hydrolysis using thermostable \$\alpha\$ -amylase.](#) *Food Chemistry Advances*.
6. Kurniawan, D. C., Rohman, M. S., & Witasari, L. (2024). [Heterologous expression, characterization, and application of recombinant thermostable \$\alpha\$ -amylase from *Geobacillus* sp. DS3 for porous starch production.](#) *Biochemistry and Biophysics Reports*, 39.
7. Du, Z., Li, X., Zhao, X., & Huang, Q. (2024). [Multi-scale structural disruption induced by radio frequency air cold plasma accelerates enzymatic hydrolysis/ hydroxypropylation of tapioca starch..](#) *International Journal of Biological Macromolecules*, 129572 .
8. Akintayo, O., Falconer, R., Lauer, J. C., Cowley, J., & Bozkurt, H. (2025). [The effect of gelatinisation and enzymatic hydrolysis methods on the starch, sugar and physicochemical profiles of faba bean milk..](#) *International Journal of Biological Macromolecules*, 140898 .
9. Ghizdareanu, A., Banu, A., Pasarin, D., Afilipoaei, A. I., Nicolae, C., Gabor, A., & Pătroi, D. (2023). [Enhancing the Mechanical Properties of Corn Starch Films for Sustainable Food Packaging by Optimizing Enzymatic Hydrolysis.](#) *Polymers*, 15.
10. Xiao, W., He, H., Dong, Q., Huang, Q., An, F., & Song, H. (2023). [Effects of high-speed shear and double-enzymatic hydrolysis on the structural and physicochemical properties of rice porous starch..](#) *International Journal of Biological Macromolecules*, 123692 .
11. Witasari, L., Heryadi, A. A., Yani, A. I. T., Nisrina, S., & Pranoto, Y. (2024). [Characterization of porous starch produced from arrowroot \(*Maranta arundinacea* L.\) by enzymatic hydrolysis with \$\alpha\$ -amylase and glucoamylase.](#) *Carbohydrate Polymer Technologies and Applications*.
12. He, X., Zhou, L., Gunness, P., Solah, V., & Sun, Q. (2023). [Lecithin enhances the complexation between pea starch and fatty acids in aqueous system, and affects the starch's structure and enzymatic hydrolysis..](#) *Food Chemistry*, 433, 137326 .
13. Dibakoane, S. R., Silva, L. S., Meiring, B., Anyasi, T. A., Mlambo, V., & Wokadala, O. C. (2024). [The multifactorial phenomenon of enzymatic hydrolysis resistance in unripe banana flour and its starch: A concise review..](#) *Journal of Food Science*.
14. Zhong, H., She, Y., Yang, X., Wen, Q., Chen, L., Wang, X., & Chen, Z. (2024). [Analysis of the mechanism of resistance to enzymatic hydrolysis of RS-5 resistant starch..](#) *Food Chemistry*, 452, 139570 .
15. Xia, J., Zhang, Y., Huang, K., Cao, H., Sun, Q., Wang, M., Zhang, S., ... et al. (2023). [Different multi-scale structural features of oat resistant starch prepared by ultrasound combined enzymatic hydrolysis affect its digestive properties.](#) *Ultrasonics sonochemistry*, 96.
16. Li, J., Fan, J., & Hu, F. (2023). [Ultrasound-assisted acid/enzymatic hydrolysis preparation of loquat kernel porous starch: A carrier with efficient palladium loading capacity..](#) *International Journal of Biological Macromolecules*, 125676 .


Enzymes.bio ile iletişime geçin


Siparişinizle ilgili sorularınız mı var? Ekibimiz yardımcı olmaktan memnuniyet duyar.


E-POSTA wholesale@enzymes.bio

TELEFON (ABD) [+1 \(507\) 428-6057](tel:+1(507)428-6057)

[Bize ulaşın →](#)

 **400+** B2B müşteriler

 **60+** üniversite araştırma ortakları

 **54** dünya genelinde hizmet

© 2026 Enzymes.bio · Endüstriyel ve gıda işleme enzim tedariki · İnsan tüketimi veya perakende satış için değildir.