

# Starch Hydrolysis Enzyme Alpha Amylase Thermostable Enzyme ile Nişasta Sıvılaştırma ve Dekstrin Üretimi

Enzymes.bio Araştırma Ekibi · Wellington, Yeni Zelanda · June 21, 2026

**Starch Hydrolysis Enzyme Alpha Amylase Thermostable Enzyme**, nişasta bazlı proseslerde uzun amiloz ve amilopektin zincirlerini daha kısa dekstrinlere ayırarak viskoziteyi düşürmek, sıvılaştırmayı kolaylaştırmak ve sonraki sakkarifikasyon veya fermantasyon adımlarına daha uygun bir karbonhidrat profili hazırlamak için kullanılan termostabil bir alfa-amilaz çözüdür. Termostabil alfa-amilazların sago, mısır, manyok, yenilebilir kanna ve diğer nişasta kaynaklarının enzimatik hidrolizinde araştırılmış olması, bu enzim sınıfının sıcak nişasta işleme uygulamalarındaki teknik değerini destekler <sup>[1]</sup>.

Enzymes.bio bu üründe üretici veya laboratuvar değil, çevrim içi tedarikçi konumundadır. Ürün 1 kg birimler halinde doğrudan çevrim içi satın alma modeline uygundur; CoA ve SDS belgeleri siparişle birlikte sağlanır.

## Alfa-amilaz nedir ve termostabil formu neden önemlidir?

Alfa-amilaz, nişastanın iç bölgelerindeki glikozidik bağları keserek uzun polisakkarit zincirlerini daha kısa karbonhidrat fraksiyonlarına dönüştüren bir hidrolazdır. Nişasta esas olarak daha doğrusal karakterli amiloz ve dallanmış karakterli amilopektin fraksiyonlarından oluşur; termostabil alfa-amilazla sago nişastasını bileşenlerinde hidroliz boyunca oluşan değişimlerin incelenmiş olması, enzimin yalnızca “şeker üretimi” değil, nişasta yapısının kontrollü dönüştürülmesi açısından da önemli olduğunu gösterir <sup>[2]</sup>.

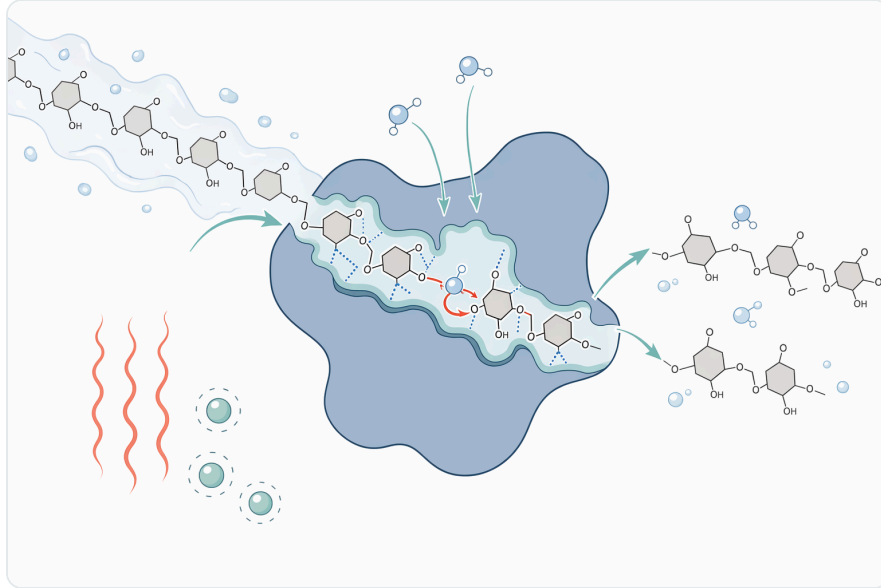
“Termostabil” ifadesi, enzimin sıcak proses koşullarında klasik düşük sıcaklık enzimlerine kıyasla daha uygun şekilde çalışabilmesini anlatır; bu, her sıcaklıkta sınırsız dayanım anlamına gelmez. Nişasta işleme çoğu zaman ısıtma, jelatinizasyon, sıvılaştırma ve karıştırma gibi adımlar içerdiğinden, sıcaklık altında yapısal bütünlüğünü daha iyi koruyabilen alfa-amilazlar endüstriyel nişasta hidrolizi için pratik bir avantaj sağlar <sup>[3]</sup>.

Bu ürünün başlıca uygulaması, nişasta içeren sistemlerde viskozite azaltma ve kısmi hidrolizdir. Nişasta granülleri su ve ısı ile şiştiğinde sistem koyulaşır; alfa-amilaz uzun zincirleri daha kısa parçalara ayırdığı için karışımın akışkanlığı artar, karıştırma ve pompalama gibi operasyonlar daha yönetilebilir hale gelir ve sonraki dönüşüm adımları için daha erişilebilir bir substrat oluşur [4].

## Nişasta hidrolizinde mekanizma: zinciri içeriden keserek viskoziteyi düşürme

Alfa-amilazın mekanizması, nişastayı oluşturan uzun glikoz zincirlerini uçtan tek tek sökmekten çok, zincirin iç bölgelerinde kesimler yapmaya dayanır. Bu nedenle ürün profili doğrudan tek bir son şekerden oluşmaz; dekstrinler, maltooligosakkaritler ve daha küçük karbonhidrat fraksiyonları oluşabilir, nihai dağılım ise nişastanın kaynağına, sıcaklığa, süreye ve prosesin diğer bileşenlerine bağlıdır [2].

Bu içten kesme mekanizması, sıvılaştırma için özellikle değerlidir. Nişasta hamuru yüksek molekül ağırlıklı zincirler nedeniyle viskoz ve zor işlenebilir durumdayken, alfa-amilaz zincir uzunluklarını kısaltır; aynı kuru madde içeriğinde bile akış davranışı değişir ve sistem daha düşük dirençli bir dekstrin fazına yönelir [4].



**Figure 1.** 알파-아밀라아제는 아밀로스과 아밀로펙틴의 내부 알파-1,4 결합을 절단해 더 짧은 텍스트린과 수용성 탄수화물을 만들어 전분 페이스트의 점도를 빠르게 낮춘다.

Alfa-amilaz, nişastadaki dallanma noktalarını tamamen ortadan kaldırmak üzere tasarlanmış bir debranching enzimi gibi değerlendirilmemelidir. Yüksek glikoz verimi, çok belirli şeker profilleri veya dallanmış fraksiyonların ileri düzeyde dönüştürülmesi hedefleniyorsa bazı proseslerde glukoamilaz gibi

tamamlayıcı enzimlerle birlikte değerlendirilir; yenilebilir kanna nişastasında termostabil alfa-amilaz ve glukoamilaz kombinasyonunun gözenekli nişasta üretiminde araştırılması buna iyi bir örnektir [5].

## Termostabil alfa-amilazın çözdüğü başlıca proses sorunları

### Yüksek viskozite ve zor karıştırılan nişasta sistemleri

Nişasta bazlı üretimlerde viskozite yalnızca bir kalite parametresi değil, aynı zamanda proses kapasitesini etkileyen temel bir mühendislik sorunudur. Yüksek viskoziteli nişasta hamurları ısı transferini yavaşlatabilir, karıştırma enerjisini artırabilir ve homojen enzim dağılımını güçleştirebilir; alfa-amilazın zincir kısaltıcı etkisi bu darboğazı azaltmaya yönelik kullanılır [4].

Maltodekstrin üretimi bu açıdan açıklayıcıdır. Ticari mısır nişastası üzerinde alfa-amilaz konsantrasyonu, sıcaklık ve hidroliz süresinin dekstroz eşdeğeri üzerine etkisinin incelendiği çalışmalar, alfa-amilaz uygulamasının yalnızca nişastayı “parçalama” işlemi olmadığını; hedeflenen dekstrinleşme seviyesini yönetmek için proses parametreleriyle birlikte ele alınması gerektiğini gösterir [4].

### Sıcak nişasta prosesleriyle uyumluluk

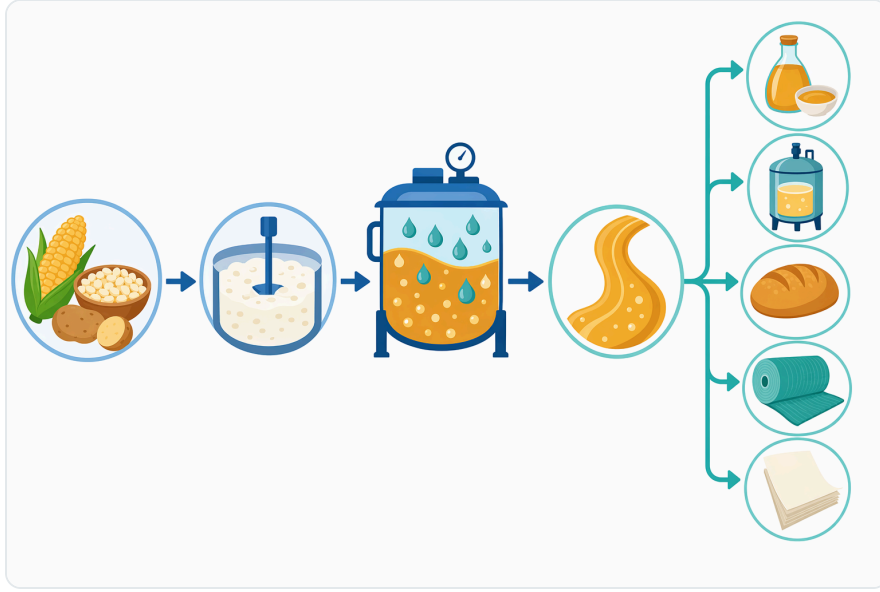
Nişastanın jelatinizasyonu ve sıvılaştırılması çoğunlukla sıcak koşullarda yürütülür. Termostabil alfa-amilaz, bu koşullarda nişasta zincirlerine erişimin arttığı bir noktada çalışabildiği için, proses tasarımında enzimin ısıya dayanımı kritik hale gelir [3].

Termostabil alfa-amilazın yenilebilir kanna nişastasından gözenekli nişasta üretiminde kullanıldığı çalışmalar, yüksek sıcaklığa uygun enzimlerin sadece klasik sıvılaştırmada değil, nişasta granülünün fonksiyonel yapısını değiştiren daha özel uygulamalarda da araştırıldığını gösterir [3].

### Ham veya düşük ön işlem görmüş nişastanın hidrolizi

Bazı uygulamalarda nişastayı yoğun ısı ön işleme sokmadan parçalamak enerji ve ekipman açısından avantaj sağlayabilir. Thermobifida fusca kaynaklı termostabil ham nişasta sindiren alfa-amilazın Pichia pastoris'te ifade edilmesi ve ham sago nişastası hidrolizinde uygulanması, bu alanda araştırılmış somut bir örnektir [1].

Ham nişasta sindirimi, ürünün her nişasta kaynağında aynı hız ve verimde çalışacağı anlamına gelmez. Granül boyutu, kristallik, amiloz/amilopektin oranı ve bitkisel kaynak gibi özellikler enzim erişimini değiştirir; endofitik Streptomyces mobaraensis kaynaklı ham nişasta sindiren, orta derecede termostabil alfa-amilazın karakterizasyonu da kaynak ve yapı farklılıklarının araştırma konusu olduğunu gösterir [6].



**Figure 2.** 내열성 알파-아밀라아제는 가열 전분 공정에 적합하다. 호화 과정에서 전분 사슬이 노출되는 동안 효소가 충분한 활성을 유지해 팽윤된 페이스트를 액화할 수 있기 때문이다.

## Şurup ve glikoz üretimine hazırlık

Alfa-amilaz, glikoz şurubu üretiminde çoğu zaman nişastayı doğrudan son ürüne dönüştüren tek basamak olarak değil, sıvılaştırma ve zincir kısaltma aşamasının ana enzimi olarak düşünülür. Atık manyok nişastasından alfa-amilaz kullanılarak glikoz şurubu üretimini inceleyen çalışmalar, nişasta bazlı yan akımların daha değerli karbonhidrat ürünlerine dönüştürülmesinde bu enzim sınıfının rolünü ortaya koyar [7].

Benzer şekilde gadung nişastasının alfa-amilazla glikoza hidroliz profilinin incelenmesi, farklı botanik kaynakların farklı hidroliz davranışları gösterebileceğini ve prosesin yalnızca enzim seçimine değil, nişastanın doğal yapısına da bağlı olduğunu gösterir [8].

## Uygulama alanlarına göre teknik konumlandırma

### Nişasta sıvılaştırma ve dekstrin üretimi

Starch Hydrolysis Enzyme Alpha Amylase Thermostable Enzyme için en temel uygulama, mısır, buğday, patates, pirinç, tapiyoka, sago veya benzeri nişasta kaynaklarının daha kısa zincirli dekstrin fazına dönüştürülmesidir. Bu uygulamada amaç çoğu zaman tam glikoz üretmek değil, viskoziteyi azaltmak ve sistemin sonraki proses adımlarına uygun hale gelmesini sağlamaktır [4].

Maltodekstrin üretiminde alfa-amilaz kullanımı, hidroliz derecesinin ürün fonksiyonelliğiyle doğrudan ilişkili olduğunu gösterir. Daha düşük veya daha yüksek dekstrinleşme düzeyleri çözünürlük, tatlılık, viskozite ve kurutma davranışını etkileyebilir; bu nedenle alfa-amilaz uygulaması hedef ürünün karbonhidrat dağılımına göre tasarlanır [4].

### Glikoz şurubu ve nişasta bazlı tatlandırıcı prosesleri

Glikoz şurubu üretiminde alfa-amilaz, nişastayı daha kısa zincirlere ayırarak daha ileri hidroliz için uygun bir ara ürün oluşturur. Atık manyok nişastasından glikoz şurubu üretimini konu alan araştırmalar, alfa-amilaz kullanımının hammadde değerlendirme ve daha yeşil proses yaklaşımlarıyla birlikte ele alınabildiğini göstermektedir [7].

Bu noktada alfa-amilazın tek başına her zaman istenen glikoz profilini vermeyebileceği açıkça belirtilmelidir. Nihai glikoz oranı yüksek bir ürün hedefleniyorsa proses çoğu zaman farklı enzim basamaklarıyla tamamlanır; gadung nişastasının alfa-amilazla glikoza hidroliz profilinin araştırılması, kaynak nişastaya bağlı dönüşüm dinamiklerinin ayrıca değerlendirilmesi gerektiğini gösterir [8].

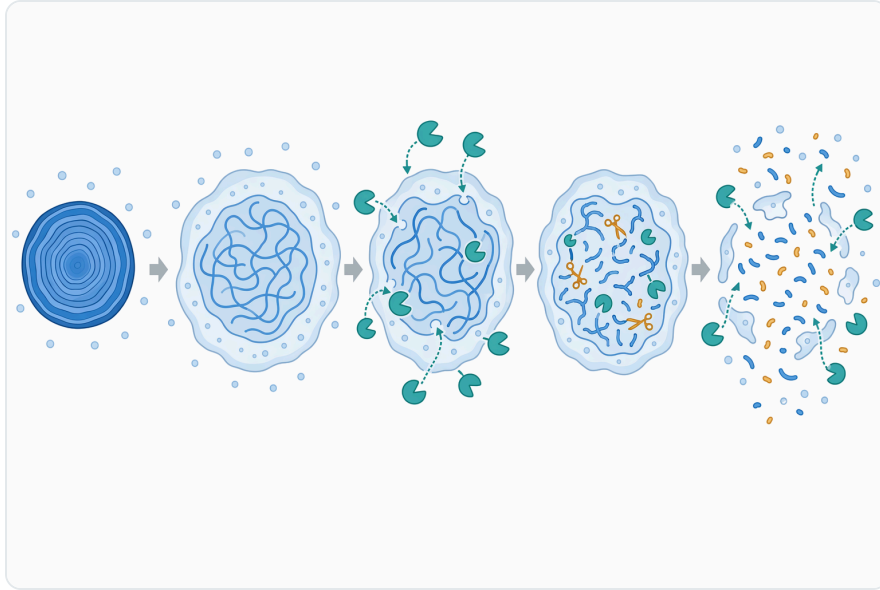


Figure 3. 초기 가수분해는 기공을 만들고 더 많은 전분 사슬을 노출시켜, 효소가 과립 구조 내부로 점진적으로 접근할 수 있게 한다.

### Fermantasyon hammaddesi hazırlama

Tahıl veya yumru kökenli nişastaların fermantasyona hazırlanmasında ilk teknik ihtiyaç, nişastanın maya veya diğer mikroorganizmaların kullanabileceği daha küçük karbonhidratlara dönüştürülebilmesidir. Alfa-amilaz bu zincir kısaltma ve sıvılaştırma adımını destekleyerek fermantasyon öncesi substrat hazırlığında kritik rol oynar [2].

Fermantasyon süreçlerinde alfa-amilazın etkisi, yalnızca toplam şeker miktarıyla değil, sistemin reolojisiyle de ilgilidir. Viskozitenin azalması karıştırma ve kütle transferini kolaylaştırabilir; ancak nihai fermente edilebilir şeker profili, kullanılan nişasta kaynağına ve gerekirse tamamlayıcı enzimlere bağlıdır <sup>[5]</sup>.

### **Gözenekli nişasta, taşıyıcı sistemler ve fonksiyonel materyaller**

Alfa-amilazın kontrollü kullanımı, nişasta granüllerinde yüzey erozyonu, gözenek oluşumu ve iç yapıya erişilebilirlik artışı gibi morfolojik değişiklikler sağlayabilir. Yenilebilir kanna nişastasından termostabil alfa-amilaz kullanılarak gözenekli nişasta üretiminin incelenmesi, bu enzimin yalnızca sıvılaştırma değil, fonksiyonel nişasta materyali geliştirme tarafında da kullanılabildiğini gösterir <sup>[3]</sup>.

Termostabil alfa-amilaz ve glukoamilaz kombinasyonu ile yenilebilir kanna nişastasından gözenekli nişasta üretimi, çok enzimli yaklaşımların granül yapısını daha farklı biçimde şekillendirebildiğini ortaya koyar. Bu tür materyaller adsorpsiyon, kapsülleme veya taşıyıcı sistemler gibi alanlarda araştırılır; ancak performans hedef bileşiğe ve nişasta yapısına bağlıdır <sup>[5]</sup>.

### **Gıda, içecek ve bitkisel matrislerde nişasta kaynaklı bulanıklık**

Nişasta, bazı içecek veya bitkisel ekstrakt sistemlerinde bulanıklık, filtrasyon zorluğu veya stabilite problemi yaratabilir. Alfa-amilazın burada işlevi, nişasta kaynaklı büyük moleküler yapıların daha küçük ve daha kolay yönetilebilir fraksiyonlara parçalanmasıdır <sup>[2]</sup>.

Bununla birlikte bitkisel matrislerde fenolik bileşikler, organik asitler, mineraller veya diğer polimerler enzim performansını değiştirebilir. Klorojenik asidin nişasta enzimatik hidrolizini inhibe etme etkisini ve mekanizmasını inceleyen çalışma, özellikle fenolik içeriği yüksek sistemlerde alfa-amilaz performansının matris bileşenleriyle birlikte düşünülmesi gerektiğini gösterir <sup>[9]</sup>.

### **Yem ve nişasta erişilebilirliği**

Alfa-amilazlar, nişasta içeren yem hammaddelerinde karbonhidrat erişilebilirliğini artırmak amacıyla da araştırılır. Selüloz nanokristalleri üzerinde immobilize alfa-amilazların kanatlı yemi hidrolizi için seçicilik mekanizmasını inceleyen hesaplamalı çalışma, enzimin yalnızca serbest formda değil, taşıyıcı yüzeylerle etkileşim halinde de değerlendirildiği gelişen bir araştırma alanı olduğunu gösterir <sup>[10]</sup>.



**Figure 4.** 알파-아밀라아제는 빠른 내부 사슬 절단과 액화 효과를 통해 베타-아밀라아제, 글루코아밀라아제, 가지절단 효소와 가장 잘 구별된다.

Bu tür çalışmalar, alfa-amilazın yem uygulamalarındaki potansiyelini destekleyen araştırma yönünü gösterse de doğrudan her formülasyon için aynı performans anlamına gelmez. Yem matrisi, nişastanın fiziksel erişilebilirliği, işlem sıcaklığı ve diğer bileşenler enzimin pratik etkisini belirler <sup>[10]</sup>.

## Alfa-amilaz, glukoamilaz ve diğer nişasta enzimleri: karşılaştırmalı bakış

Aşağıdaki tablo, termostabil alfa-amilazın nişasta prosesindeki rolünü benzer veya tamamlayıcı enzim yaklaşımlarından ayırmak için hazırlanmıştır. Amaç satın alma kontrol listesi sunmak değil, mekanistik farkları teknik olarak netleştirmektir <sup>[5]</sup>.

Enzim yaklaşımı	Ana etki noktası	Tipik proses rolü	Sınırlama veya dikkat noktası
Termostabil alfa-amilaz	Nişasta zincirlerinin iç bölgelerinde kesim	Sıvılaştırma, viskozite düşürme, dekstrin üretimi, kısmi hidroliz	Tek başına tam glikoz profili sağlamayabilir; dallanmış yapıların ileri dönüşümü sınırlı kalabilir <sup>[2]</sup>
Glukoamilaz ile kombinasyon	Kısa zincirlerin daha ileri parçalanması	Daha yüksek şekerleşme veya gözenekli nişasta gibi özel yapıların hazırlanması	Proses hedefi ve nişasta kaynağına göre ürün profili değişir <sup>[5]</sup>
Ham nişasta sindiren alfa-amilazlar	Granül yüzeyine ve düşük ön işlemlili nişastaya erişim	Enerji yoğun ön işlemleri azaltma potansiyeli olan hidroliz	Her ham nişasta kaynağında erişilebilirlik aynı değildir <sup>[1]</sup>

Enzim yaklaşımı	Ana etki noktası	Tipik proses rolü	Sınırlama veya dikkat noktası
İmmobilize alfa-amilaz sistemleri	Enzimin taşıyıcı yüzeyde konumlandırılması	Yeniden kullanım, seçicilik veya proses stabilitesi araştırmaları	Taşıyıcı-enzim-substrat etkileşimi performansı belirler <sup>[10]</sup>

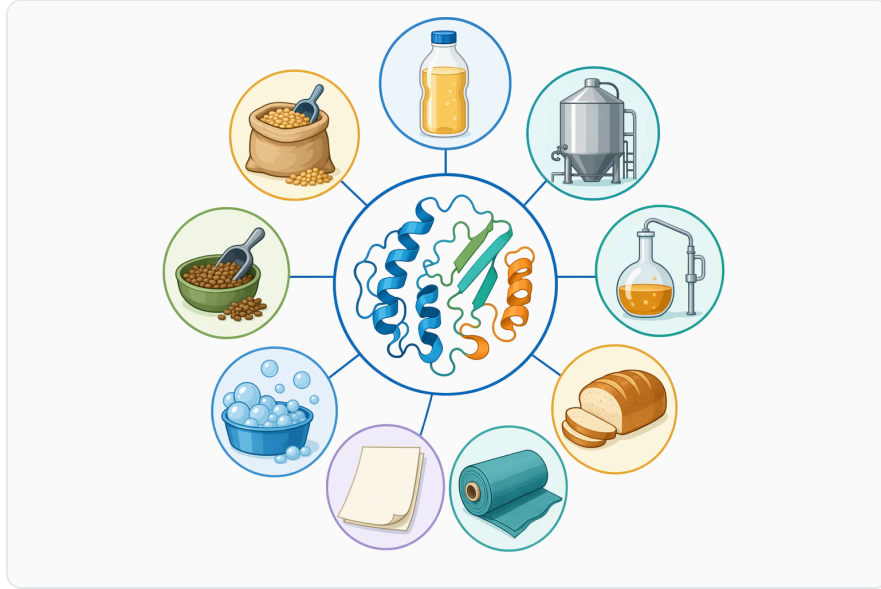
Bu karşılaştırma, Starch Hydrolysis Enzyme Alpha Amylase Thermostable Enzyme'in temel değer önerisini sadeleştirir: ürün, nişastayı hızlıca daha kısa zincirli ve daha akışkan bir faza yönlendiren termostabil alfa-amilaz işlevi için konumlanır. Nihai amaç glikoz şurubu, maltodekstrin, fermantasyon hammaddesi veya fonksiyonel nişasta olduğunda, alfa-amilaz basamağının yeri prosesin tamamına göre değerlendirilir <sup>[4]</sup>.

## Farklı nişasta kaynaklarında beklenen değişkenlik

Nişasta tek tip bir hammadde değildir. Sago, mısır, manyok, gadung, yenilebilir kanna ve diğer bitkisel kaynaklar; granül morfolojisi, amiloz oranı, kristal düzeni ve doğal eşlikçi bileşenler bakımından farklılık gösterir. Bu farklılıklar, alfa-amilazın substrata erişimini ve hidroliz profilini doğrudan etkiler <sup>[8]</sup>.

Sago nişastası üzerinde termostabil alfa-amilaz uygulamalarının incelenmesi, nişasta bileşenlerinin hidroliz sırasında farklı davranabildiğini gösterir. Bu nedenle aynı alfa-amilaz yaklaşımı, farklı nişasta kaynaklarında aynı viskozite azalmasını, aynı dekstrin dağılımını veya aynı şekerleşme eğilimini vermeyebilir <sup>[2]</sup>.

Manyok nişastası, glikoz şurubu üretimi ve yan akım değerlendirme açısından öne çıkan bir hammaddedir. Atık manyok nişastasının alfa-amilazla glikoz şurubuna dönüştürülmesine yönelik çalışma, nişasta hidrolizinin yalnızca yüksek saflıktaki ticari nişastalarla sınırlı olmadığını; uygun proses tasarımıyla yan ürün veya atık fraksiyonların da değerlendirilebildiğini göstermektedir <sup>[7]</sup>.



**Figure 5.** 내열성 알파-아밀라아제는 액화 공정, 식품 및 음료 가공, 섬유 호발 제거, 전분이 풍부한 잔류물 관리, 세정, 사료 또는 바이오매스 응용 등 다양한 분야에서 사용된다.

Yenilebilir kanna nişastasası ise gözenekli nişasta üretimi bağlamında öne çıkar. Termostabil alfa-amilazla veya alfa-amilaz–glukoamilaz kombinasyonuyla yapılan çalışmalar, hammadde yapısının yalnızca hidroliz hızını değil, elde edilen materyalin yüzey ve gözenek özelliklerini de etkileyebileceğini düşündürür [3].

## Proses koşullarını etkileyen faktörler

Termostabil alfa-amilazların performansı sıcaklıkla yakından ilişkili olsa da yalnızca sıcaklığa indirgenemez. Nişasta konsantrasyonu, su varlığı, karıştırma yoğunluğu, pH, mineraller, inhibitör bileşikler ve işlem süresi gibi değişkenler, enzimin nişasta zincirlerine ne ölçüde erişeceğini belirler [4].

Alfa-amilaz konsantrasyonu, sıcaklık ve hidroliz süresi gibi parametrelerin maltodekstrin üretiminde dekstroz eşdeğeriyle ilişkilendirilmesi, proses değişkenlerinin ürün fonksiyonelliği üzerindeki etkisini açık biçimde gösterir. Bu nedenle termostabil alfa-amilaz, sabit bir sonuç üreten “tek başına reaktif” gibi değil, proses penceresi içinde çalışan biyokatalizör gibi değerlendirilmelidir [4].

Fenolik bileşikler ve bitkisel ikincil metabolitler de dikkate alınmalıdır. Genisteinin nişasta sindirimi üzerindeki etkisini ve etki mekanizmasını inceleyen çalışma ile klorojenik asit inhibisyonunu değerlendiren çalışma, bazı küçük moleküllerin alfa-amilaz aracılı hidrolizi azaltabileceğini veya değiştirebileceğini gösterir [11].

Bu bulgular özellikle baklagil, meyve, bitkisel ekstrakt, tahıl kepeği veya polifenolce zengin yan akımlar gibi karmaşık matrislerde önem kazanır. Enzim sınıfı termostabil olsa bile, proses ortamındaki doğal inhibitörler veya bağlanma etkileşimleri hidroliz hızını ve nihai ürün profilini değiştirebilir [9].

## Ürün uygulamalarında beklenen teknik faydalar

En belirgin fayda, nişasta bazlı sistemlerde viskozitenin yönetilebilir hale gelmesidir. Alfa-amilaz zincir uzunluğunu kısaltarak karışımın reolojisini değiştirir; bu etki özellikle yüksek kuru maddeli nişasta hamurlarında sıvılaştırma, karıştırma ve sonraki dönüşüm basamakları için önemlidir [4].

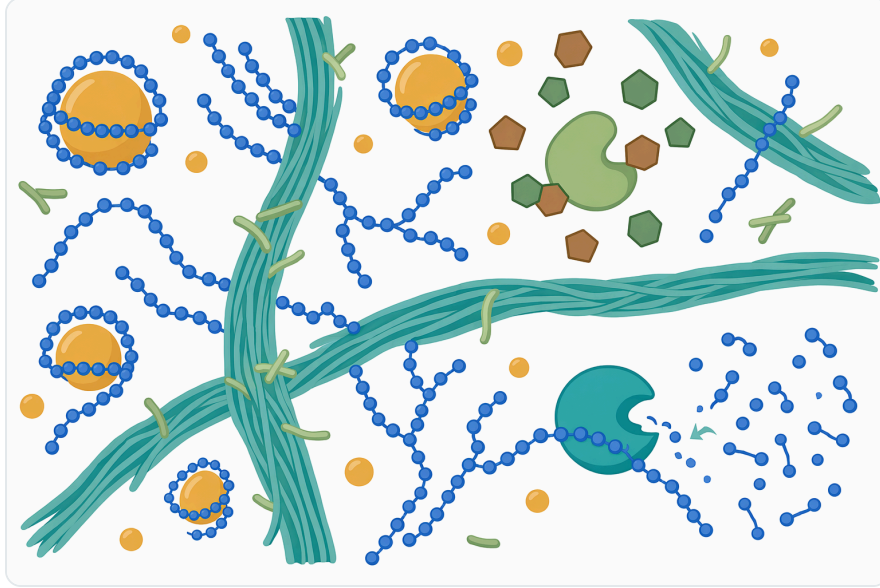


Figure 6. 실제 원료 매트릭스는 효소와 전분의 접촉을 제한하거나 물리적·화학적 장벽을 만들어 알파-아밀라아제의 작용을 늦출 수 있다.

İkinci fayda, sıcak proses koşullarıyla uyumdur. Termostabil alfa-amilazın yenilebilir kanna nişastasından gözenekli nişasta üretiminde kullanılması, sıcaklıkla birlikte nişasta granül yapısının değiştiği uygulamalarda enzimin teknik değerini ortaya koyar [3].

Üçüncü fayda, farklı nişasta kaynaklarıyla çalışma potansiyelidir. Sago, gadung, mısır, manyok ve yenilebilir kanna gibi farklı botanik kaynakların alfa-amilaz çalışmaları içinde yer alması, enzimin nişasta temelli birçok proses ailesinde değerlendirilebildiğini gösterir; yine de her kaynak için hidroliz davranışı aynı kabul edilmemelidir [1].

Dördüncü fayda, fonksiyonel nişasta ürünleri geliştirme esnekliğidir. Gözenekli nişasta araştırmaları, alfa-amilazın yalnızca nişastayı daha küçük şekerlere dönüştürmek için değil, nişasta granülünün yüzey ve iç yapı özelliklerini değiştirmek için de kullanılabildiğini göstermektedir [5].

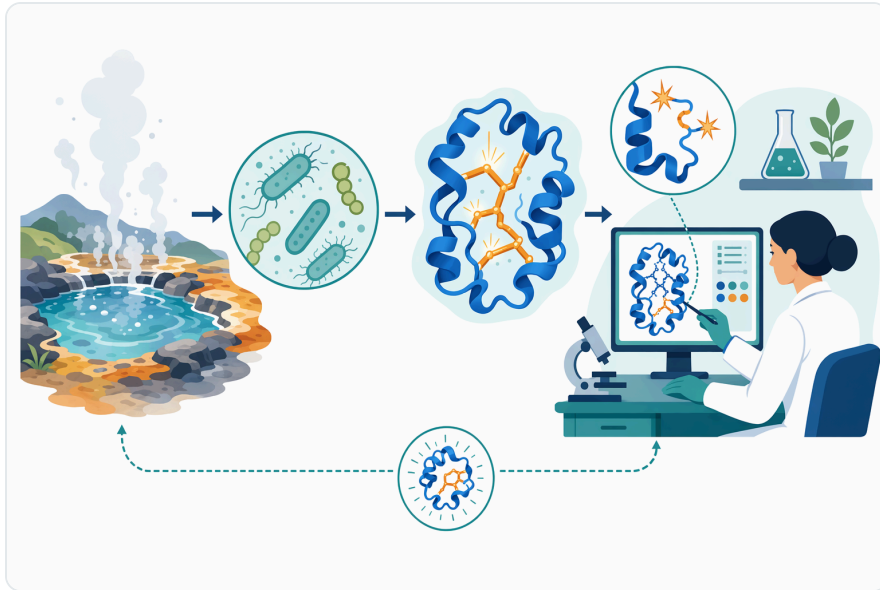
## Sınırlamalar: alfa-amilaz neyi tek başına garanti etmez?

Alfa-amilazın en önemli sınırlaması, nişasta hidrolizinin tüm hedeflerini tek başına karşılamayabilmesidir. Viskozite düşürme ve dekstrinleşme için çok etkili olabilir; ancak yüksek glikoz oranı, belirli oligosakkarit profili veya dallanmış yapıların kapsamlı parçalanması hedefleniyorsa tamamlayıcı enzimatik adımlar gerekebilir [5].

İkinci sınırlama, hammadde kaynaklı değişkenliktir. Gadung nişastasının glikoza hidroliz profili, manyok nişastasından glikoz şurubu üretimi veya sago nişastasının termostabil alfa-amilazla hidrolizi gibi çalışmalar, her nişasta kaynağının farklı bir proses yanıtı verdiğini göstermektedir [8].

Üçüncü sınırlama, inhibitör ve matris etkileridir. Genistein ve klorojenik asit gibi bileşiklerin nişasta enzimatik hidrolizi üzerindeki etkisinin araştırılmış olması, alfa-amilaz performansının saf nişasta sistemlerinde gözlenen davranıştan karmaşık gıda veya bitki matrislerinde sapabileceğini gösterir [9].

Dördüncü sınırlama, termostabilitenin koşulsuz dayanıklılık anlamına gelmemesidir. Termostabil enzimler sıcak proseslere daha uygun olabilir; ancak aşırı sıcaklık, uzun bekletme, uygun olmayan pH veya inhibitör bileşenler altında aktivite kaybı görülebilir. Bu nedenle “termostabil” ifadesi, uygulama penceresi içinde avantaj sağlayan bir özellik olarak okunmalıdır [3].



**Figure 7.** 내열성 알파-아밀라아제는 고온 적응 미생물과 관련이 있으며, 단백질 공학을 통해서도 성능을 개선할 수 있다.

## Enzymes.bio üzerinden ürün konumlandırması

---

Enzymes.bio, Starch Hydrolysis Enzyme Alpha Amylase Thermostable Enzyme için üretici veya analiz laboratuvarı değil, tedarikçi rolündedir. Bu ayrım önemlidir: ürün, nişasta sıvılaştırma, kısmi hidroliz, dekstrin üretimi, fermantasyon hammaddesi hazırlama ve fonksiyonel nişasta çalışmaları gibi profesyonel teknik kullanımlar için tedarik edilir.

Ürün 1 kg birimler halinde çevrim içi doğrudan satış modeliyle sunulur. Siparişe birlikte CoA ve SDS belgelerinin sağlanması, profesyonel kullanıcıların ürün tanımlama, güvenli elleçleme ve kayıt yönetimi ihtiyaçlarını destekler.

Bu ürün doğrudan insan tüketimi amacıyla konumlandırılmamalıdır. Nişasta hidrolizi, gıda prosesi veya içecek uygulaması gibi alanlarda kullanılacaksa, son ürünün mevzuat uygunluğu, proses validasyonu ve kullanım bağlamı uygulayıcının kendi kalite sistemi içinde değerlendirilmelidir .

## Sonuç: termostabil alfa-amilazın teknik değeri

---

Starch Hydrolysis Enzyme Alpha Amylase Thermostable Enzyme, nişasta zincirlerini içeriden keserek viskoziteyi düşüren, dekstrinleşmeyi sağlayan ve sıcak nişasta proseslerinde kullanılmak üzere konumlanan pratik bir biyokatalizördür. Literatürde sago, gadung, manyok, mısır ve yenilebilir kanna gibi farklı nişasta kaynaklarında alfa-amilazla hidroliz, glikoz şurubu, maltodekstrin ve gözenekli nişasta üretimi gibi uygulamaların çalışılmış olması, bu enzim sınıfının geniş teknik kullanım alanını destekler [7].

Enzimin değeri en güçlü şekilde sıvılaştırma, kısmi hidroliz ve sonraki proses adımlarına hazırlıkta ortaya çıkar. Bununla birlikte nihai sonuç; nişasta kaynağı, sıcaklık, süre, pH, matris bileşenleri, inhibitörler ve gerekirse tamamlayıcı enzimlerin varlığına bağlıdır; bu nedenle alfa-amilaz, abartılı vaatlerden çok proses içinde doğru konumlandırıldığında güvenilir bir nişasta hidroliz aracı olarak değerlendirilmelidir [4].

## Starch Hydrolysis Enzyme Alpha Amylase Thermostable Enzyme ürününü online sipariş edin

1 kg birimler halinde satılır; stokta mevcut ve sevkiyata hazırdır. Mağazamızdan doğrudan sipariş verin — online ödeme yapın, siparişinizi işleme alalım. Her siparişe Analiz Sertifikası ve Güvenlik Bilgi Formu dahildir.

[Starch Hydrolysis Enzyme Alpha Amylase Thermostable Enzyme satın alın →](#)

## Kaynaklar

İlk atıf sırasına göre numaralandırılmıştır. Açık erişimli kaynaklardır; her birinin yayım sırasında erişilebilir olduğu doğrulanmıştır. Metindeki atıf numaraları buraya bağlantı verir:

1. Yang, C., Huang, Y., Chen, C., & Wen, C. (2010). Expression of Thermobifida fusca thermostable raw starch digesting alpha-amylase in Pichia pastoris and its application in raw sago starch hydrolysis. *Journal of Industrial Microbiology & Biotechnology*, 37, 401-406.
2. Govindasamy, S., Oates, C., & Wong, H. (1992). Characterization of changes of sago starch components during hydrolysis by a thermostable alpha-amylase. *Carbohydrate Polymers*, 18, 89-100.
3. Purwitasari, L., Wulanjati, M. P., Pranoto, Y., & Witasari, L. (2023). Characterization of porous starch from edible canna (Canna edulis Kerr.) produced by enzymatic hydrolysis using thermostable  $\alpha$ -amylase. *Food Chemistry Advances*.
4. Fathoni, R., & Zahratunnisa, Z. (2024). Synthesis of Maltodextrin from Comercial Corn Starch with Variation of Alpha Amylase Concentration, Temperature and Hydrolisis Period for Determining Dextrose Equivalen Value. *Jurnal Chemurgy*.
5. Witasari, L., Heryadi, A. A., Yani, A. I. T., Nisrina, S., Purwitasari, L., & Pranoto, Y. (2023). Characterization of porous starch produced from edible canna (Canna edulis Kerr.) via enzymatic hydrolysis using thermostable  $\alpha$ -amylase and glucoamylase. *Biocatalysis and Agricultural Biotechnology*.
6. Barman, D., & Dkhar, M. S. (2023). Purification and characterization of moderately thermostable raw-starch digesting  $\alpha$ -amylase from endophytic Streptomyces mobaraensis DB13 associated with Costus speciosus. *Journal of General and Applied Microbiology*.
7. Aderibigbe, F. A., Babatunde, E. O., Ochapa, S. O., & Saka, H. (2024). Green Synthesis for the Production of Glucose Syrup from Waste Cassava Starch Using Alpha-Amylase. *FUOYE Journal of Engineering and Technology*.
8. Agustina, U., Hasan, A., & Purnamasari, I. (2024). Hydrolysis profile of gadung (dioscorea hispida dennst) starch to glucose using alpha amylase enzyme. *Jurnal Teknik Kimia*.
9. Wang, Y., Wang, D., Xing, M., Ji, M., Jiang, X., Jia, L., Li, L., ... et al. (2025). Effect and mechanism of chlorogenic acid inhibition of starch enzymatic hydrolysis: Comparison of different processing methods. *Food chemistry: X*, 29.
10. Motahar, S. Y. S., Tiyoula, F. N., Motamedi, E., Zeinalabedini, M., Kavousi, K., & Ariaeenejad, S. (2023). Computational Insights into the Selecting Mechanism of  $\alpha$ -Amylase Immobilized on Cellulose Nanocrystals: Unveiling the Potential of

$\alpha$ -Amylases Immobilized for Efficient Poultry Feed Hydrolysis. *Bioconjugate chemistry.*

11. Jia, J., Dou, B., Gao, M., Zhang, C., Liu, Y., & Zhang, N. (2024). Effect of Genistein on Starch Digestion In Vitro and Its Mechanism of Action. *Foods*, 13.

## Enzymes.bio ile iletişime geçin

Siparişinizle ilgili sorularınız mı var? Ekibimiz yardımcı olmaktan memnuniyet duyar.

E-POSTA [wholesale@enzymes.bio](mailto:wholesale@enzymes.bio)

TELEFON (ABD) **+1 (507) 428-6057**

[Bize ulaşın →](#)



**400+** B2B müşteriler



**60+** üniversite araştırma ortakları



**54** dünya genelinde hizmet

© 2026 Enzymes.bio · Endüstriyel ve gıda işleme enzim tedariki · İnsan tüketimi veya perakende satış için değildir.