

Thermostabile Alpha-Amylase zur Stärkehydrolyse und Verflüssigung stärkehaltiger Rohstoffe

Enzymes.bio Research-Team · Wellington, Neuseeland · June 19, 2026

Thermostabile Alpha-Amylase wird eingesetzt, um erhitzte, verkleisternde Stärke in kürzere Dextrine und Oligosaccharide zu spalten und dadurch die Viskosität stärkehaltiger Maischen, Slurries oder Stärkelösungen zu senken. Das **Starch Hydrolysis Enzyme Alpha Amylase Thermostable Enzyme** von Enzymes.bio ist für industrielle Stärkehydrolyse-Anwendungen vorgesehen, bei denen hohe Temperaturen, gute Fließfähigkeit und eine vorbereitete Kohlenhydratmatrix für Folgeschritte wie Verzuckerung, Fermentation oder Stärkewandlung wichtig sind.

Enzymes.bio ist Lieferant, nicht Hersteller und nicht Labor. Das Produkt wird als 1-kg-Einheit direkt online verkauft; Analysezertifikat und Sicherheitsdatenblatt werden bei der Bestellung mitgeliefert.

Was thermostabile Alpha-Amylase im Stärkeprozess leistet

Stärke ist in vielen Rohstoffen technologisch wertvoll, aber prozesstechnisch anspruchsvoll. Beim Erhitzen quellen Stärkekörner, Wasser dringt ein, kristalline Bereiche lösen sich, und die Masse wird zunehmend zäh. Genau hier setzt Alpha-Amylase an: Sie spaltet innerhalb der Stärkeketten vor allem α -1,4-glykosidische Bindungen und verkürzt dadurch Amylose- und Amylopektin-Fragmente. Aus langen, viskositätsbildenden Makromolekülen entstehen besser lösliche Dextrine und Oligosaccharide, wodurch sich Rühren, Pumpen und Wärmeübertragung deutlich leichter steuern lassen ^[1].

Die technische Bedeutung liegt weniger darin, „Stärke vollständig in Zucker“ zu verwandeln, sondern zunächst in der **Verflüssigung**. In vielen industriellen Abläufen ist Alpha-Amylase der erste enzymatische Schritt: Sie reduziert die Viskosität und erzeugt Zwischenprodukte, die danach — je nach Zielprodukt — durch weitere Enzyme weiter umgesetzt werden können. Für Glukosesirupe, Maltosesirupe, Fermentationssubstrate oder modifizierte Stärken ist diese Vorbehandlung entscheidend, weil nachfolgende Reaktionen in einem zu viskosen Medium schlecht beherrschbar wären ^[1].

Thermostabilität ist dabei kein Randmerkmal. Stärkeverkleisterung, Jet-Cooking-ähnliche Schritte und kontinuierliche Verflüssigungsprozesse finden bei erhöhten Temperaturen statt. Ein nicht ausreichend hitzestabiles Enzym würde in solchen Prozessfenstern rasch an Funktion verlieren. Thermostabile Alpha-Amylasen sind deshalb darauf ausgelegt, während heißer Stärkeverarbeitung aktiv zu bleiben und die Viskosität dort zu senken, wo sie technologisch entsteht .

Mechanismus: endohydrolytisches Schneiden statt Abbau vom Kettenende

Alpha-Amylase ist eine **Endo-Amylase**. Das bedeutet: Sie greift nicht primär am Ende einer Kohlenhydratkette an, sondern schneidet Bindungen innerhalb des Moleküls. Bei Stärke betrifft das hauptsächlich α -1,4-glykosidische Bindungen. Weil die Schnitte an vielen inneren Positionen erfolgen können, nimmt die durchschnittliche Kettenlänge schnell ab; die Viskosität sinkt stärker, als es durch langsamen Abbau von den Kettenenden zu erwarten wäre [2].

Stärke besteht im Wesentlichen aus zwei Polymerfraktionen. **Amylose** ist überwiegend linear und besteht aus α -1,4-verknüpften Glukoseeinheiten. **Amylopektin** ist verzweigt: Neben α -1,4-verknüpften Abschnitten enthält es α -1,6-Verzweigungspunkte. Alpha-Amylase kann die α -1,4-Abschnitte angreifen, spaltet aber nicht gezielt die α -1,6-Verzweigungen. Deshalb entstehen bei der Verflüssigung nicht nur lineare Dextrine, sondern auch verzweigte Grendextrine, die für eine weitergehende Verzuckerung oft zusätzliche Enzyme benötigen [1].

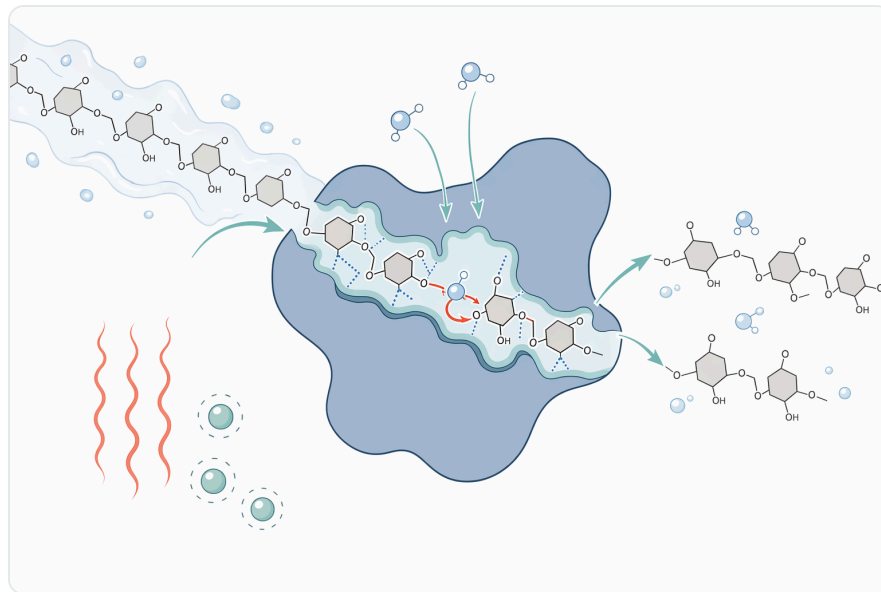


Figure 1. 알파-아밀레이스는 아밀로스과 아밀로펙틴의 내부 알파-1,4 결합을 절단해 더 짧은 덱스트린과 수용성 탄수화물을 만들면서 전분 페이스트의 점도를 빠르게 낮춘다.

Aus praktischer Sicht erklärt dieser Mechanismus, warum Alpha-Amylase allein nicht automatisch ein definiertes Endzuckerprofil erzeugt. Sie schafft ein besser handhabbares, teilweise hydrolysiertes Stärkesubstrat. Soll daraus ein bestimmter Anteil an Glukose, Maltose oder fermentierbaren Zuckern entstehen, hängt der Folgeschritt von weiteren Enzymen, Temperaturführung, pH-Wert, Verweilzeit und Substratzusammensetzung ab. Der Kernnutzen der thermostabilen Alpha-Amylase bleibt die schnelle Verringerung der Polymerlänge in heißer Stärkephase ^[1].

Warum Viskositätsreduktion der zentrale Prozessnutzen ist

Die Viskosität gelatinisierter Stärke ist nicht nur ein „Handhabungsproblem“, sondern beeinflusst fast jeden Prozessparameter. Zähne Maischen lassen sich schlechter durchmischen; dadurch entstehen lokale Temperatur- und Konzentrationsunterschiede. Wärmeübertragung wird ungleichmäßiger, Pumpen werden stärker belastet, und nachfolgende Enzyme oder Mikroorganismen treffen auf ein inhomogenes Substrat. Eine frühe enzymatische Verflüssigung reduziert diese Schwierigkeiten, weil lange Stärkemoleküle in kürzere Fragmente zerlegt werden ^[2].

Bei stärkehaltigen Rohstoffen wie Mais, Weizen, Kartoffel oder Maniok hängt die Ausgangsviskosität nicht nur vom Stärkegehalt ab. Proteine, Fasern, Lipide, Mineralstoffe, Korngröße und Vorbehandlung beeinflussen, wie schnell Wasser eindringt und wie stark die Stärke beim Erhitzen aufquillt. Daher ist die Wirkung von Alpha-Amylase immer mit der Rohstoffmatrix verknüpft. Ein Enzym kann die chemisch zugänglichen α -1,4-Bindungen spalten; es kann aber keine mangelhafte Hydratation, schlechte Durchmischung oder unzureichende thermische Aufschließung vollständig kompensieren ^[3].

Die Reduktion der Kettenlänge hat außerdem einen Folgeeffekt: Kürzere Dextrine sind für nachgeschaltete Enzyme leichter erreichbar. In Stärkeverzuckerung, Bioethanolproduktion oder Fermentation wird die Verflüssigung deshalb häufig als vorbereitender Schritt verstanden. Die Alpha-Amylase „öffnet“ den Prozess, indem sie aus einer schwer beweglichen Kleisterphase ein besser dosierbares und reagierbares Substrat macht ^[4].

Thermostabilität: Nutzen und Grenzen bei hoher Temperatur

Thermostabile Enzyme sind Proteine, deren Struktur unter erhöhter Temperatur vergleichsweise stabil bleibt. Für Stärkeprozesse ist das besonders relevant, weil die Stärkekörner erst beim Erhitzen aufquellen und ihre Polymerketten für Enzyme besser zugänglich werden. Die enzymatische Verflüssigung ist also gerade in einem Temperaturbereich gefragt, der viele nicht-thermostabile Proteine destabilisieren würde ^[5].

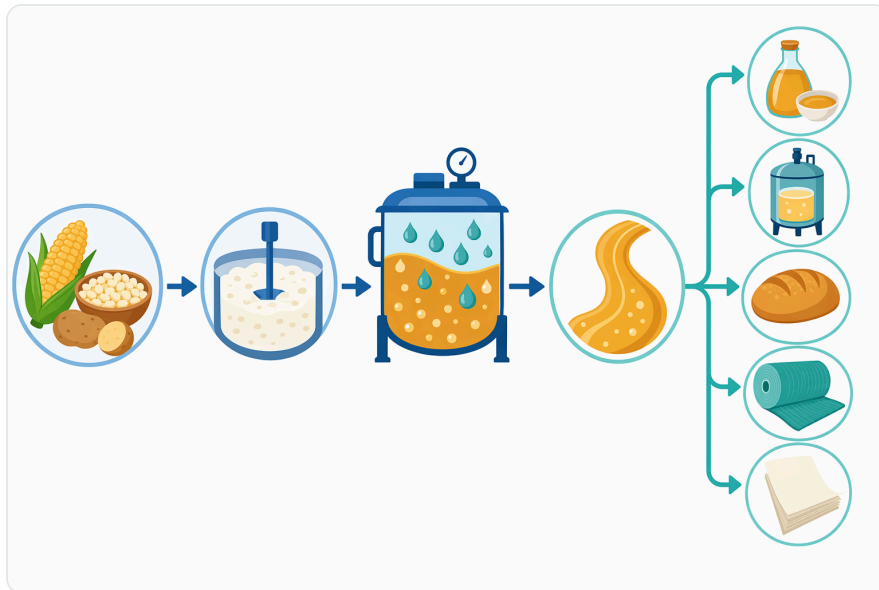


Figure 2. 내열성 알파-아밀레이스는 가열 전분 공정에 적합하다. 호화 과정에서 전분 사슬이 노출되는 동안 효소가 충분한 활성을 유지해 팽윤한 페이스트를 액화할 수 있기 때문이다.

Der Nutzen liegt in der zeitlichen Überlappung von Verkleisterung und Hydrolyse. Wenn die Stärke aufquillt und die Viskosität steigt, kann eine thermostabile Alpha-Amylase bereits Bindungen spalten. Dadurch entsteht weniger starkes Viskositätsmaximum, und der Prozess lässt sich gleichmäßiger führen. In kontinuierlichen Anlagen oder heißen Slurries ist diese Eigenschaft entscheidend, weil eine verzögerte Enzymwirkung erst nach Abkühlung die Handhabungsprobleme der heißesten Phase nicht mehr lösen würde .

Thermostabil bedeutet jedoch nicht „unbegrenzt temperaturfest“. Auch robuste Enzyme haben Strukturgrenzen, und ihre Aktivität wird durch Temperatur, pH-Wert, Ionenmilieu, Feststoffgehalt, Scherung und Verweilzeit beeinflusst. In der wissenschaftlichen Literatur wird die Stabilität bakterieller Alpha-Amylase im Stärkeverflüssigungsprozess deshalb als eigenständige Fragestellung behandelt, nicht als triviale Produkteigenschaft ^[3].

Einordnung gegenüber anderen stärkeabbauenden Enzymen

Alpha-Amylase ist nur ein Teil der enzymatischen Stärkekonversion. Für B2B-Anwender ist die Abgrenzung wichtig, weil „Stärkehydrolyse“ je nach Ziel entweder Verflüssigung, Verzuckerung, Maltosebildung oder Debranching bedeuten kann. Die folgende Tabelle fasst typische Rollen ohne produktspezifische Leistungsversprechen zusammen.

Enzymtyp	Hauptangriffspunkt	Typischer Beitrag im Stärkeprozess	Praktische Bedeutung
Thermostabile Alpha-Amylase	Vor allem innere α -1,4-Bindungen	Verflüssigung, schnelle Kettenverkürzung, Viskositätsreduktion	Besonders wichtig bei heißer Verkleisterung und Vorbereitung weiterer Schritte
Glucoamylase	Schrittweiser Abbau von Kettenenden	Weitergehende Bildung von Glukose aus Dextrinen	Relevant, wenn hohe Glukoseanteile oder fermentierbare Zucker benötigt werden
Beta-Amylase	Abspaltung von Maltoseeinheiten von nicht-reduzierenden Enden	Maltosebildung aus geeigneten Dextrinen	Wichtig für Prozesse mit maltosebetontem Zuckerprofil
Pullulanase / Debranching-Enzyme	α -1,6-Verzweigungspunkte	Abbau verzweigter Grenzdextrine	Unterstützt höhere Ausbeute an linearen, weiter abbaubaren Fragmenten
Maltogene Amylasen	Spezifische Spaltung mit maltosebetonten Produkten	Steuerung bestimmter Zucker- und Dextrinprofile	Anwendungsspezifisch, z. B. bei Lebensmitteltextur oder Sirupprofilen

Diese Einordnung erklärt, warum thermostabile Alpha-Amylase häufig am Anfang der Prozesskette steht. Sie ist auf die schnelle Reduktion der Molekülgröße und Viskosität ausgerichtet. Andere Enzyme bestimmen stärker, welches Zuckerprofil aus den Dextrinen entsteht. In der industriellen Stärkeverarbeitung werden diese Funktionen je nach Produktziel kombiniert ^[1].

Typische industrielle Einsatzfelder

Stärkeindustrie und Stärkezucker

In der Stärkeindustrie ist Alpha-Amylase ein klassisches Verflüssigungsenzym. Mais-, Weizen-, Kartoffel- oder Maniokstärke werden in Wasser suspendiert, erhitzt und enzymatisch teilweise hydrolysiert. Die entstehenden Dextrine sind weniger viskos und können anschließend gezielt weiter umgesetzt werden. TransGEN beschreibt die Stärkeverzuckerung als etablierten Bereich, in dem Amylasen pflanzliche Stärke abbauen und für zuckerhaltige Produkte nutzbar machen ^[1].

Für Stärkezuckerprozesse ist entscheidend, dass die Alpha-Amylase nicht isoliert als „Zuckerproduzent“ betrachtet wird. Sie erzeugt ein verflüssigtes Dextrinsubstrat. Danach können weitere Enzymstufen eingesetzt werden, um Glukose-, Maltose- oder andere Sirupprofile zu erreichen.

Die Qualität des Verflüssigungsschritts beeinflusst dabei die Homogenität und Zugänglichkeit des Ausgangsmaterials für nachfolgende Reaktionen ^[4].

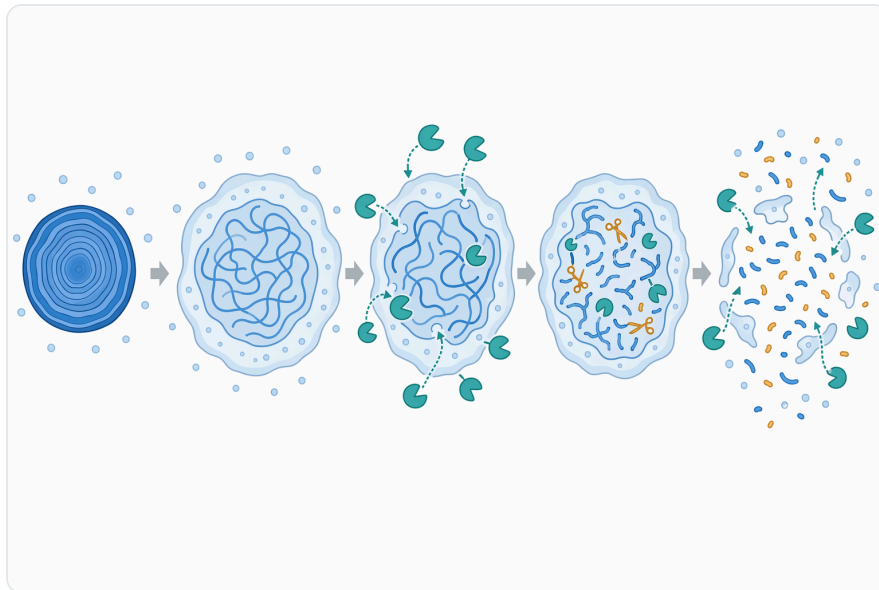


Figure 3. 초기 가수분해는 구멍을 만들고 더 많은 전분 사슬을 노출시켜, 효소가 과립 구조 안으로 점진적으로 접근할 수 있게 한다.

Bioethanol und Fermentationssubstrate

Bei Bioethanol aus stärkehaltigen Rohstoffen müssen Mikroorganismen am Ende fermentierbare Zucker erhalten. Rohstärke oder hochviskose Kleister sind dafür ungeeignet. Thermostabile Alpha-Amylase unterstützt die erste Phase, indem sie während der heißen Aufschluss- und Verflüssigungsstufe lange Stärkekettens in Dextrine zerlegt. Diese Dextrine können danach durch weitere Enzyme in Zucker überführt werden, die Hefen oder andere Mikroorganismen verwerten .

Der Prozessnutzen liegt nicht nur in der chemischen Vorstufe zur Zuckerbildung. Eine niedrigere Viskosität erleichtert die gleichmäßige Temperaturführung, reduziert mechanische Belastungen und verbessert die Durchmischung. In Fermentationsketten ist das wichtig, weil Inhomogenitäten aus der Vorbehandlung später zu schwankender Zuckerfreisetzung und ungleichmäßiger Fermentation führen können ^[3].

Brauen, Destillation und stärkehaltige Maischen

Beim Brauen und Destillieren aus stärkehaltigen Rohstoffen müssen Kohlenhydrate für die spätere Fermentation verfügbar werden. Rohstoffe wie Getreide oder Kartoffeln enthalten Stärke, die zunächst enzymatisch aufgeschlossen werden muss. Amylasen übernehmen diese Funktion, indem sie Stärkekettens in kleinere Kohlenhydrate überführen ^[1].

In industriellen oder regional unterschiedlich regulierten Prozessen kann der gezielte Einsatz zusätzlicher Amylasen helfen, Maischen fließfähiger zu machen und die Stärkeverwertung zu unterstützen. Gleichzeitig ist die Anwendung in Getränken rechtlich und traditionell unterschiedlich geregelt; insbesondere bei Bier können nationale Vorschriften und Rezepturvorgaben relevant sein. Eine technische Eignung ersetzt daher keine anwendungsspezifische regulatorische Prüfung [1].

Textilentschlichtung

In der Textilproduktion werden stärkehaltige Schlichten eingesetzt, um Garne während des Webens belastbarer zu machen. Vor Färbung, Druck oder Ausrüstung müssen diese Schlichtemittel wieder entfernt werden. Amylasen können die stärkehaltigen Bestandteile hydrolysieren, sodass sie leichter ausgewaschen werden [1].



Figure 4. 알파-아밀레이스는 사슬 내부를 빠르게 절단하고 액화 효과를 낸다는 점에서 베타-아밀레이스, 글루코아밀레이스, 가지절단 효소와 가장 뚜렷하게 구별된다.

Thermostabile Alpha-Amylase ist in diesem Kontext besonders dann interessant, wenn Entschlichtungsschritte bei erhöhter Temperatur laufen oder wenn robuste Prozessführung gewünscht ist. Der Mechanismus bleibt derselbe wie in der Stärkeverflüssigung: Spaltung von α -1,4-Bindungen, Abbau der polymeren Stärke und bessere Löslichkeit der Abbauprodukte .

Papier- und Stärkemodifikation

Stärke wird in Papierprozessen unter anderem zur Oberflächenleimung und Beschichtung eingesetzt. Dabei ist die Viskosität der Stärkelösung prozesstechnisch wichtig: Sie beeinflusst Dosierbarkeit, Penetration, Filmbildung und Laufverhalten. Durch enzymatische Teilhydrolyse lassen sich

Stärkelösungen verarbeitbarer machen, ohne dass zwingend eine vollständige Verzuckerung angestrebt wird .

Alpha-Amylase ist hierfür geeignet, weil sie die Kettenlänge reduziert und damit die rheologischen Eigenschaften verändert. In solchen Anwendungen ist die gewünschte Wirkung oft eine kontrollierte Modifikation, nicht maximaler Abbau. Temperaturführung und Kontaktzeit bestimmen daher, wie stark die Stärke depolymerisiert wird ^[2].

Backwaren, Hafergetränke, Säfte und Futtermittel

Amylasen kommen auch in weiteren Lebensmittel- und Futtermittelanwendungen vor. In Backprozessen können sie Stärke teilweise abbauen und dadurch die Verfügbarkeit vergärbaren Zucker, Teigeigenschaften und Bräunung beeinflussen. In Getränken oder pflanzenbasierten Produkten können sie stärkehaltige Bestandteile aufschließen und die Viskosität steuern ^[1].

Für Futtermittel ist der enzymatische Stärkeaufschluss ebenfalls relevant, weil pflanzliche Rohstoffe je nach Verarbeitung unterschiedlich gut verfügbar sind. Dabei ist stets zwischen technologischer Anwendung und produktrechtlicher Zulässigkeit zu unterscheiden. Ein Enzym, das in einem industriellen Prozess technisch funktioniert, muss für den konkreten Lebensmittel- oder Futtermittelzweck regulatorisch passend eingeordnet werden ^[1].

Prozessparameter, die die Wirkung bestimmen

Die Wirkung von thermostabiler Alpha-Amylase hängt stark vom Zusammenspiel aus Substrat, Temperatur, pH-Wert, Wasserverfügbarkeit und Mischintensität ab. Stärke muss ausreichend hydratisiert und thermisch aufgeschlossen sein, damit die α -1,4-Bindungen enzymatisch zugänglich werden. In trockenen, schlecht suspendierten oder ungleichmäßig erhitzten Systemen kann ein Teil der Stärke für das Enzym nur begrenzt erreichbar bleiben ^[3].

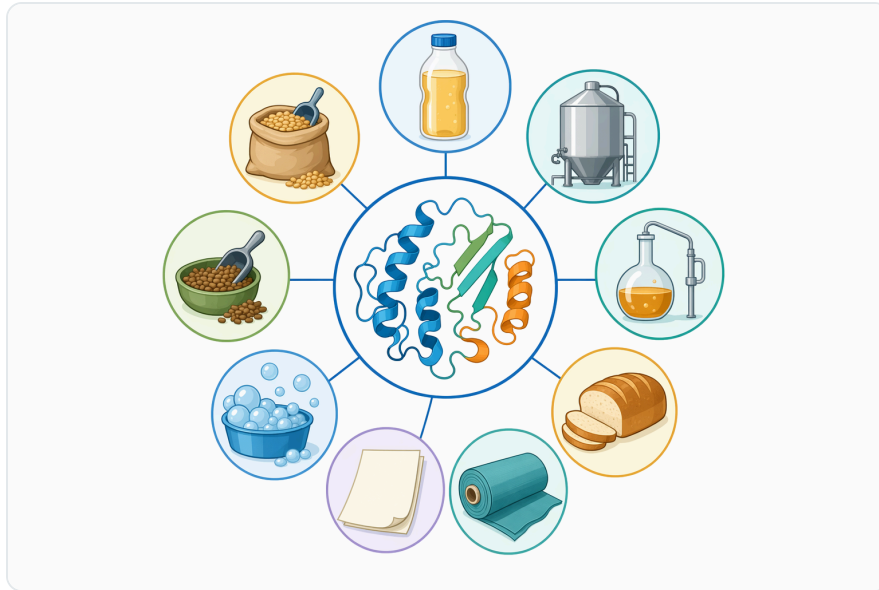


Figure 5. 내열성 알파-아밀레이스는 액화 공정, 식품 및 음료 가공, 섬유 호발 제거, 전분이 풍부한 잔류물 관리, 세정, 사료 및 바이오매스 활용 등 다양한 분야에서 사용된다.

Der pH-Wert beeinflusst Ladungsverteilung und Struktur des Enzyms sowie die Ionisierung von Aminosäuren im aktiven Zentrum. Auch Temperatur hat eine doppelte Rolle: Sie erhöht Reaktionsgeschwindigkeiten und verbessert die Stärkezugänglichkeit, kann aber bei Überschreiten der Stabilitätsgrenze das Enzym inaktivieren. Thermostabile Alpha-Amylase erweitert das nutzbare Prozessfenster, hebt diese biochemischen Grenzen jedoch nicht auf ^[5].

Feststoffgehalt und Viskosität bestimmen, wie gut Substrat und Enzym aufeinandertreffen. Bei hohen Trockenstoffanteilen können Diffusion und Durchmischung limitieren, obwohl chemisch genügend spaltbare Bindungen vorhanden sind. Gleichzeitig ist genau dort der wirtschaftliche Nutzen der Verflüssigung oft besonders hoch, weil eine Viskositätssenkung größere Mengen Material handhabbarer macht ^[2].

Auch die Rohstoffmatrix zählt. Mais-, Weizen-, Kartoffel- und Maniokstärke unterscheiden sich in Granulatstruktur, Amylose-Amylopektin-Verhältnis, Verkleisterungsverhalten und Begleitstoffen. Diese Unterschiede beeinflussen, wann Stärke zugänglich wird und wie rasch die Viskosität abnimmt. Deshalb sollten allgemeine Aussagen zur Alpha-Amylase-Funktion nicht als garantierte Anlagenleistung verstanden werden ^[4].

Wissenschaftliche Evidenz: gut etablierte Funktion, anwendungsspezifische Leistung

Die Grundfunktion von Alpha-Amylase — Spaltung von Stärke über α -1,4-glykosidische Bindungen — ist biochemisch gut etabliert. Amylasen sind in Natur und Technik weit verbreitet und werden seit Langem zur Verarbeitung stärkehaltiger Rohstoffe eingesetzt. Öffentlich zugängliche Enzymdatenbanken und Industrieinformationen beschreiben Amylasen entsprechend als Enzyme zur Aufspaltung pflanzlicher Stärke in kleinere Kohlenhydrate ^[1].

Die industrielle Relevanz ist ebenfalls seit Jahrzehnten dokumentiert. Facharbeiten zur enzymatischen Verzuckerung von Stärke zeigen, dass Stärkehydrolyse nicht nur ein Laborphänomen ist, sondern ein technologisch und wirtschaftlich untersuchter Prozess. Die Frage, wie Stärke effizient in verwertbare Kohlenhydrate überführt wird, gehört zu den klassischen Themen der industriellen Enzymanwendung ^[4].

Besonders relevant für thermostabile Alpha-Amylase ist die Stabilität im Verflüssigungsprozess. Eine wissenschaftliche Arbeit zur Stabilität bakterieller Alpha-Amylase in der Stärkeverflüssigung zeigt, dass Prozessstabilität bereits früh als eigenständige technische Herausforderung behandelt wurde. Das passt zur praktischen Erfahrung: Nicht nur die katalytische Funktion, sondern auch das Überleben des Enzyms in heißer, viskoser Matrix entscheidet über die Prozesswirkung ^[3].

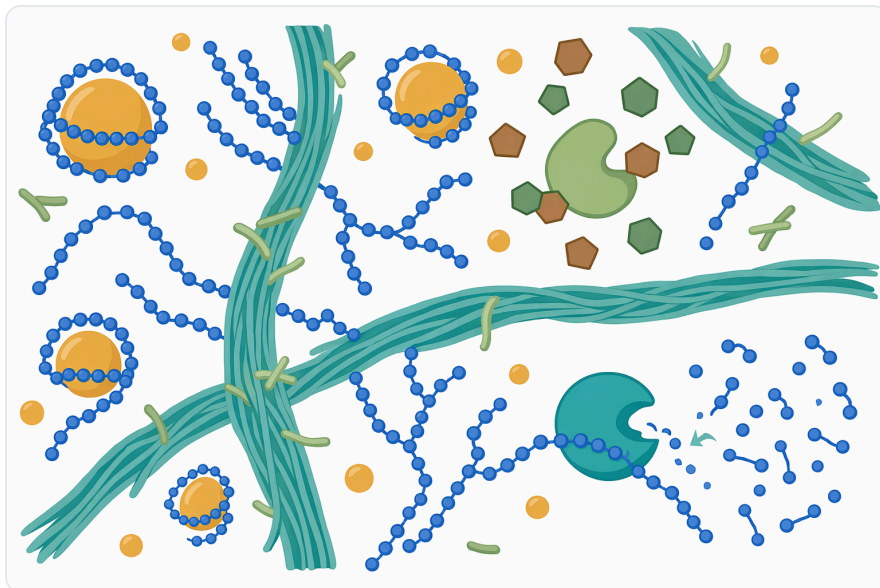


Figure 6. 실제 원료 매트릭스는 효소가 전분과 접촉하는 것을 제한하거나 물리적·화학적 장벽을 만들어 알파-아밀레이스의 작용을 낮출 수 있다.

Gleichzeitig ist die Übertragbarkeit begrenzt. Literatur und Produktinformationen stützen den Mechanismus und typische Anwendungen, liefern aber keine pauschale Aussage für jede Anlage, jeden Rohstoff und jedes gewünschte Endprodukt. Für die Praxis bedeutet das: Die technische Logik ist robust, die konkrete Ausbeute, Viskositätskurve oder Prozesszeit bleibt anwendungsspezifisch .

Sicherheit, Dokumentation und regulatorische Einordnung

Enzyme sind Proteine und werden in industriellen Prozessen häufig als Verarbeitungshilfsstoffe eingesetzt. Für Lebensmittelanwendungen gelten jedoch spezifische rechtliche Anforderungen. In der EU dürfen Lebensmittelenzyme grundsätzlich nur verwendet werden, wenn sie die vorgesehenen Sicherheits- und Zulassungsvoraussetzungen erfüllen; dazu gehören gesundheitliche Unbedenklichkeit, technologischer Zweck und Schutz vor Irreführung ^[1].

Für Unternehmen ist wichtig, zwischen technischer Funktion und regulatorischer Freigabe zu unterscheiden. Eine Alpha-Amylase kann biochemisch zur Stärkehydrolyse geeignet sein, aber die Zulässigkeit hängt vom konkreten Endprodukt, Anwendungsland, Produktionsprozess und Kennzeichnungsrahmen ab. Das gilt besonders für Lebensmittel, Futtermittel, Getränke und Anwendungen mit spezifischen Branchenstandards ^[1].

Enzymes.bio stellt das Produkt als online bestellbare 1-kg-Einheit bereit und liefert CoA sowie SDS im Rahmen der Bestellung mit. Diese Dokumente dienen der produktbezogenen Dokumentation und Sicherheitshandhabung. Enzymes.bio tritt dabei als Lieferant auf, nicht als Hersteller oder Prüflabor .

Vergleich: technische Wirkung in wichtigen Anwendungen

Anwendung	Primäres Prozessproblem	Rolle der thermostabilen Alpha-Amylase	Typischer Folgeschritt
Stärkeverflüssigung	Hohe Viskosität beim Verkleistern	Spaltung innerer α -1,4-Bindungen; Bildung von Dextrinen	Verzuckerung, Sirupproduktion oder weitere Modifikation
Bioethanol	Zähe stärkehaltige Maische, begrenzte Zugänglichkeit	Vorbereitung eines besser hydrolysierbaren Dextrinsubstrats	Glukosebildung und Fermentation
Brauen / Destillation	Stärke muss für Fermentation verfügbar werden	Unterstützung des Stärkeaufschlusses und der Verflüssigung	Bildung vergärbaren Zucker, Gärung

Anwendung	Primäres Prozessproblem	Rolle der thermostabilen Alpha-Amylase	Typischer Folgeschritt
Textilentschlichtung	Stärkehaltige Schlichte haftet am Gewebe	Hydrolyse der Schlichte zu besser auswaschbaren Fragmenten	Waschen, Färben, Ausrüsten
Papierstärke	Stärkelösung zu viskos oder schwer dosierbar	Kontrollierte Teilhydrolyse zur Viskositätsanpassung	Oberflächenleimung, Beschichtung
Pflanzliche Lebensmittel / Getränke	Stärke beeinflusst Textur, Trübung oder Verarbeitbarkeit	Teilweiser Stärkeabbau und Viskositätssteuerung	Rezeptur-, Textur- oder Fermentationsschritte

Diese Übersicht zeigt, dass die gleiche enzymatische Grundreaktion in unterschiedlichen Industrien verschiedene Ziele unterstützt. In der Stärkeindustrie geht es häufig um Verflüssigung als Vorstufe zur Sirupproduktion; in Textilien um Entfernung von Schlichte; in Papier um rheologische Steuerung; in Fermentationen um Vorbereitung verwertbarer Kohlenhydrate ^[1].



Figure 7. 내열성 알파-아밀레이스는 고온 적응 미생물과 관련이 있으며, 단백질 공학을 통해 성능을 개선할 수도 있다.

Praktische Einordnung für B2B-Anwender

Das **Starch Hydrolysis Enzyme Alpha Amylase Thermostable Enzyme** eignet sich für Anwender, die stärkehaltige Rohstoffe unter erhöhter Temperatur verflüssigen oder für nachfolgende Umwandlungen vorbereiten möchten. Der zentrale technische Effekt ist die Verringerung der durchschnittlichen

Stärkemolekülgröße, wodurch sich gelatinisierte Stärke leichter bewegen, mischen und weiterverarbeiten lässt .

Die wichtigste Erwartung sollte realistisch formuliert sein: Thermostabile Alpha-Amylase ist kein universelles Komplettsystem für jedes Zuckerprofil, sondern ein wirksames Verflüssigungsenzym. Sie erzeugt Dextrine und Oligosaccharide, die für weitere enzymatische Schritte zugänglich sind. Wenn das Ziel eine definierte Glukose-, Maltose- oder Fruktosezusammensetzung ist, entscheidet die Kombination mit weiteren Prozessschritten über das Endprofil ^[1].

Für technische Entscheidungen zählt daher der Gesamtprozess. Rohstofftyp, Stärkeaufschluss, Temperaturführung, pH-Bereich, Durchmischung, Feststoffgehalt und gewünschtes Endprodukt bestimmen, wie stark die Alpha-Amylase ihre Vorteile ausspielen kann. Die wissenschaftliche Grundlage der Funktion ist gut belegt; die konkrete Prozessleistung bleibt jedoch abhängig von der jeweiligen Anwendung ^[3].

Kernaussage

Thermostabile Alpha-Amylase ist ein etabliertes Enzym für die heiße Stärkehydrolyse, insbesondere zur Verflüssigung viskoser Stärkephasen. Sie spaltet überwiegend α -1,4-glykosidische Bindungen innerhalb von Stärkemolekülen, senkt dadurch die Kettenlänge und erleichtert die Weiterverarbeitung zu Dextrinen, Sirupen, Fermentationssubstraten oder modifizierten Stärken ^[1].

Enzymes.bio liefert das **Starch Hydrolysis Enzyme Alpha Amylase Thermostable Enzyme** als 1-kg-Onlineprodukt mit CoA und SDS bei der Bestellung. Für B2B-Anwender ist es vor allem dort relevant, wo stärkehaltige Rohstoffe bei erhöhter Temperatur verflüssigt, besser pumpbar gemacht oder für nachfolgende enzymatische und fermentative Schritte vorbereitet werden sollen .

Starch Hydrolysis Enzyme Alpha Amylase Thermostable Enzyme online bestellen

Verkauf in 1 kg-Einheiten, ab Lager und versandbereit. Bestellen Sie direkt in unserem Shop — bezahlen Sie online, wir bearbeiten Ihre Bestellung. Ein Analysenzertifikat und ein Sicherheitsdatenblatt liegen jeder Bestellung bei.

[Starch Hydrolysis Enzyme Alpha Amylase Thermostable Enzyme kaufen →](#)

Referenzen

Nummeriert nach Reihenfolge der Erstzitation. Open-Access-Quellen, jeweils zum Veröffentlichungszeitpunkt auf Erreichbarkeit geprüft; die Zitationsnummern im Text verlinken hierher:

1. [1997.Amylase. Transgen.](#)
2. [Thermostable Amylase For Liquefaction In Starch Industry 144.](#) *Creative-enzymes.*
3. [0C05646D8F9Ce245Eb592B90Ca0D8Daa74042F37.](#) *Semantic Scholar.*
4. [093Bcae2870F514De93851D46401067F96E480Ab.](#) *Semantic Scholar.*
5. [Heisse Quelle Fuer Neue Enzyme.](#) *Biooekonomie.*

Enzymes.bio kontaktieren

Fragen zu einer Bestellung? Unser Team hilft Ihnen gerne weiter.

E-MAIL wholesale@enzymes.bio

TELEFON (USA) **+1 (507) 428-6057**

[Kontakt aufnehmen →](#)



400+ B2B-Kunden



60+ universitäre Forschungspartner



54 weltweit beliefert

© 2026 Enzymes.bio · Enzymlieferant für Industrie & Lebensmittelverarbeitung · Nicht zum menschlichen Verzehr oder für den Einzelverkauf.