

Rennet nguồn đủ cho đông tụ sữa trong phô mai và sữa chua: cơ chế, ứng dụng và giới hạn kỹ thuật

Nhóm Nghiên cứu Enzymes.bio · Wellington, New Zealand · June 20, 2026

Rennet 20,000 Vitality nguồn đủ là chế phẩm enzyme đông tụ sữa có nguồn gốc thực vật, được dùng để hỗ trợ tạo curd trong phô mai, sản phẩm sữa đông và một số công thức sữa lên men cần điều chỉnh cấu trúc. Về cơ chế, nhóm enzyme protease thực vật như papain làm mất ổn định hệ micelle casein, thúc đẩy protein sữa kết tụ thành gel; tuy nhiên hoạt tính thủy phân rộng hơn chymosin nên cần kiểm soát điều kiện chế biến để tránh mềm gel, tách whey hoặc vị đắng ngoài ý muốn ^[1].

Rennet nguồn đủ là gì trong bối cảnh chế biến sữa?

Trong công nghệ sữa, “rennet” thường được hiểu là nhóm chế phẩm enzyme có khả năng làm đông tụ sữa, tạo khối đông để sản xuất phô mai hoặc sản phẩm sữa đông. Rennet truyền thống dựa trên chymosin từ động vật nhai lại non, nhưng ngành thực phẩm hiện sử dụng thêm nhiều lựa chọn khác như enzyme vi sinh, enzyme tái tổ hợp và enzyme thực vật, tùy mục tiêu sản phẩm, yêu cầu ghi nhãn và điều kiện chế biến ^[2].

Rennet 20,000 Vitality Cheese Yogurt Coagulation Plant Papaya Source là sản phẩm enzyme nguồn đủ được Enzymes.bio cung cấp trực tuyến cho ứng dụng đông tụ trong phô mai và sữa chua; Enzymes.bio đóng vai trò nhà cung cấp, không phải nhà sản xuất enzyme hay phòng thí nghiệm phân tích. Sản phẩm được bán online theo đơn vị 1 kg, và CoA cùng SDS được cung cấp kèm theo khi đặt hàng để hỗ trợ hồ sơ nguyên liệu, an toàn thao tác và quản lý chất lượng nội bộ.

Ở góc độ kỹ thuật, nguồn đủ thường gắn với các protease thực vật, trong đó papain là enzyme được nhắc đến nhiều trong tài liệu về chất đông tụ sữa thay thế. Các tổng quan về plant-derived rennet cho thấy enzyme từ thực vật có thể xúc tác thủy phân protein sữa và tạo đông tụ, nhưng mỗi nguồn thực vật có đặc tính proteolytic, khả năng tạo gel và ảnh hưởng cảm quan khác nhau ^[3].

Điểm quan trọng là không nên xem rennet nguồn đủ như bản sao hoàn toàn của chymosin bê. Chymosin có tính đặc hiệu cao hơn đối với κ -casein, còn nhiều protease thực vật có phổ cắt rộng hơn, nghĩa là chúng vừa có thể hỗ trợ đông tụ vừa có thể tiếp tục phân giải casein sau khi gel đã hình thành

nếu điều kiện không được kiểm soát [4].

Vì sao enzyme đông tụ nguồn thực vật được quan tâm?

Nhu cầu về chất đông tụ không có nguồn gốc từ dạ dày động vật tăng lên do nhiều yếu tố: nguồn cung rennet truyền thống, yêu cầu tôn giáo, xu hướng ăn chay, định vị “plant-derived enzyme”, cũng như nhu cầu tạo khác biệt trong sản phẩm phô mai tươi và phô mai mềm. Các nghiên cứu về enzyme đông tụ thực vật cho sản xuất phô mai halal cũng ghi nhận plant-based coagulants là một hướng được quan tâm, dù tính phù hợp thực tế vẫn phụ thuộc vào chứng nhận, quy định và toàn bộ chuỗi nguyên liệu [4].

Trong sản xuất B2B, rennet nguồn đủ thường được xem như một công cụ công nghệ để phát triển công thức, không chỉ là “chất làm đông”. Vì protease thực vật tác động đến protein sữa, chúng có thể ảnh hưởng đồng thời đến thời gian tạo gel, độ chắc curd, khả năng giữ nước, mức tách whey, cảm giác miệng và hương vị trong quá trình bảo quản [5].

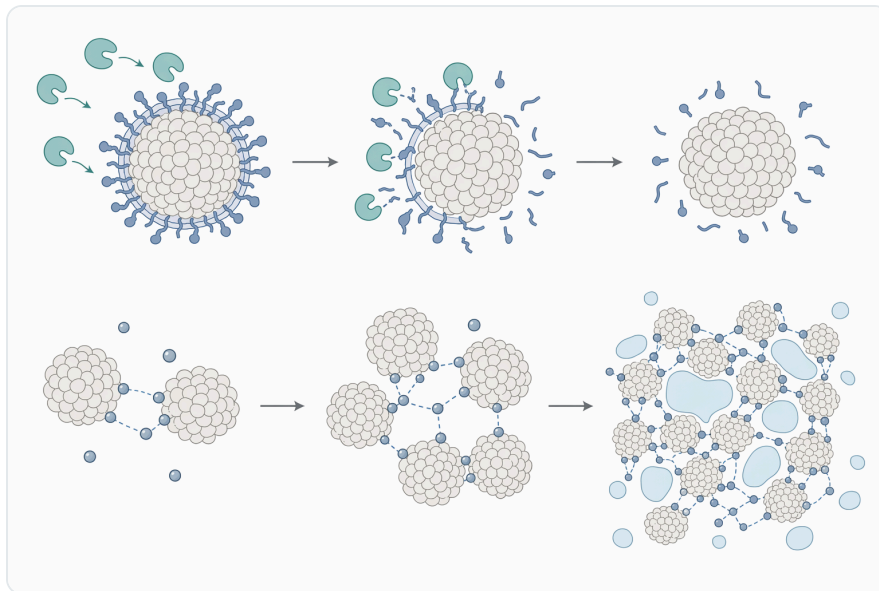


Figure 1. 파파야 유래 레닛은 단백질 분해 작용으로 카제인 미셀을 불안정하게 만들어 서로 응집시켜 커드를 형성함으로써 우유를 응고시킨다.

Các tổng quan về enzyme thực phẩm cho thấy enzyme đã trở thành thành phần công nghệ thiết yếu trong nhiều ngành, từ sữa, bánh, đồ uống đến chế biến protein, vì chúng cho phép điều chỉnh cấu trúc và phản ứng sinh hóa ở điều kiện tương đối nhẹ. Trong sữa, enzyme đông tụ đặc biệt quan trọng vì sự thay đổi nhỏ trong proteolysis có thể tạo khác biệt lớn về cấu trúc cuối cùng của curd [6].

Với doanh nghiệp thực phẩm, giá trị của rennet nguồn đủ nằm ở khả năng mở rộng lựa chọn công thức: phô mai tươi, phô mai mềm, sữa đông địa phương, sản phẩm acid-enzyme phối hợp hoặc sữa lên men cần gia cố cấu trúc. Tuy nhiên, lựa chọn này cần được đặt trong ngữ cảnh kỹ thuật cụ thể thay vì

áp dụng như thay thế trực tiếp cho mọi loại rennet [3].

Cơ chế đông tụ sữa: từ micelle casein đến curd

Sữa là hệ keo phức tạp, trong đó casein tồn tại chủ yếu dưới dạng micelle. Bề mặt micelle được ổn định bởi κ -casein, giúp các hạt casein phân tán trong pha nước và hạn chế kết tụ tự phát; khi enzyme đông tụ cắt vùng nhạy cảm của κ -casein, lớp ổn định này suy yếu, làm micelle dễ liên kết với nhau trong sự hiện diện của canxi [2].

Trong rennet truyền thống, cơ chế điển hình là chymosin cắt κ -casein để tạo para- κ -casein và glycomacropeptide, sau đó micelle casein mất ổn định và kết tụ thành mạng gel. Mạng gel này giữ chất béo, nước và protein, rồi có thể được cắt, gia nhiệt hoặc xử lý tiếp để tách whey và tạo curd phô mai [4].

Với enzyme nguồn đù đủ, cơ chế vẫn xoay quanh việc thủy phân protein sữa để phá vỡ cân bằng ổn định của micelle, nhưng phổ tác động thường rộng hơn. Papain và các protease thực vật liên quan có thể cắt nhiều liên kết peptide trong casein, không chỉ ở vị trí đặc hiệu như chymosin; điều này tạo tiềm năng đông tụ nhưng cũng làm tăng rủi ro proteolysis quá mức [5].

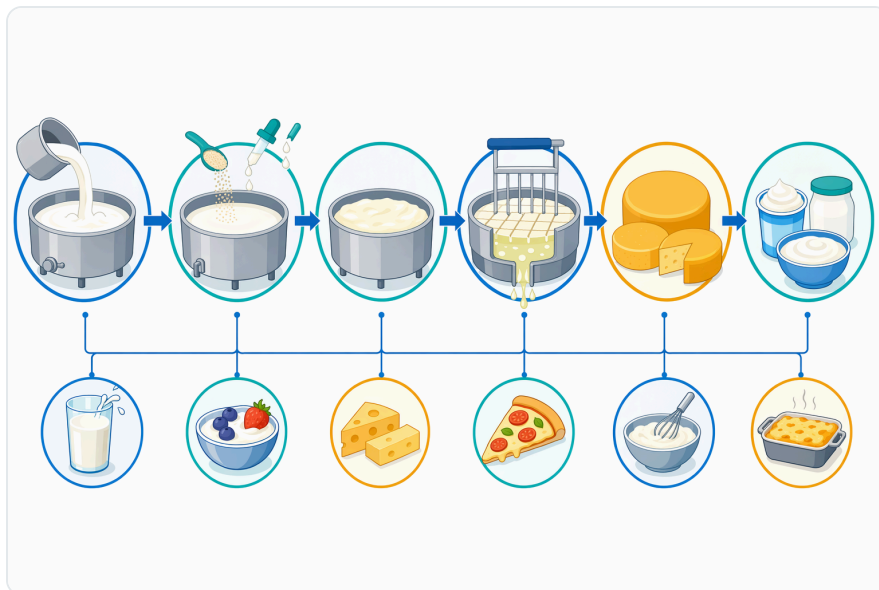


Figure 2. 산업적 사용은 우유 표준화, 효소 투입, 제어된 응고, 커드 처리, 그리고 치즈 또는 발효 유제품으로의 전환 과정을 따른다.

Proteolysis quá mức có thể làm curd yếu, giảm khả năng giữ nước, tăng tách whey hoặc tạo peptide có vị đắng trong sản phẩm. Đây là lý do các tài liệu về plant rennet thường nhấn mạnh tỷ lệ giữa “milk-clotting activity” và “proteolytic activity”: một chất đông tụ lý tưởng cho nhiều loại phô mai cần tạo gel hiệu quả nhưng không phân giải protein quá mạnh sau khi đông [1].

Rennet nguồn đu đủ khác gì so với chymosin, enzyme vi sinh và đông tụ acid?

Bảng dưới đây tóm tắt vị trí kỹ thuật của rennet nguồn đu đủ trong các hệ đông tụ sữa thường gặp. Mục tiêu không phải xếp hạng tuyệt đối, mà là giúp bộ phận R&D hiểu mỗi lựa chọn sẽ tạo ra cơ chế và rủi ro công nghệ khác nhau ^[2].

Lựa chọn đông tụ	Cơ chế chính	Điểm mạnh kỹ thuật	Giới hạn cần kiểm soát	Ứng dụng phù hợp
Chymosin/rennet động vật truyền thống	Cắt κ -casein tương đối đặc hiệu, làm micelle kết tụ	Tạo curd ổn định, phù hợp nhiều phô mai truyền thống	Nguồn gốc động vật có thể không phù hợp một số định vị hoặc yêu cầu thị trường	Phô mai bán cứng, cứng, phô mai ủ chín
Enzyme vi sinh hoặc chymosin lên men	Đông tụ casein nhờ enzyme từ vi sinh hoặc hệ sản xuất sinh học	Nguồn cung ổn định, phổ ứng dụng rộng trong công nghiệp	Cần kiểm soát đặc tính enzyme và yêu cầu ghi nhãn theo thị trường	Phô mai công nghiệp, công thức chuẩn hóa
Rennet nguồn đu đủ/protease thực vật	Thủy phân casein với phổ tác động rộng hơn	Nguồn gốc thực vật, linh hoạt trong phô mai tươi và sản phẩm sữa đông	Có thể gây thủy phân quá mức, curd mềm hoặc vị đắng nếu không tối ưu	Phô mai tươi, phô mai mềm, sữa đông, công thức R&D
Đông tụ acid	Giảm pH đến vùng casein mất ổn định	Quy trình đơn giản, phù hợp nhiều sản phẩm tươi	Cấu trúc và hương vị khác đông tụ enzyme; phụ thuộc acid hóa	Cottage cheese, quark, yogurt, sản phẩm lên men

Các nghiên cứu về plant rennet cho thấy nhiều nguồn thực vật có khả năng đông tụ sữa nhưng khác nhau mạnh về hiệu suất, độ chắc gel và ảnh hưởng cảm quan. Do đó, “enzyme thực vật” không phải một nhóm đồng nhất; enzyme từ cardoon, sung, đu đủ, khoai tây hoặc các cây khác có thể cho kết quả rất khác nhau trong cùng một nền sữa ^[3].

So với đông tụ acid, rennet nguồn đu đủ tác động trực tiếp thông qua thủy phân protein, nên có thể tạo cấu trúc khác với gel acid thuần túy. Trong một số công thức, acid hóa và enzyme có thể phối hợp để điều chỉnh độ mềm curd, tốc độ tách whey và cảm giác miệng, nhưng sự phối hợp này cần được phát triển theo từng nền sản phẩm ^[1].

Ứng dụng trong phô mai tươi và phô mai mềm

Phô mai tươi và phô mai mềm là nhóm ứng dụng hợp lý nhất để khảo sát rennet nguồn đu đủ, vì thời gian bảo quản và giai đoạn chín thường ngắn hơn so với phô mai cứng ủ dài ngày. Khi thời gian ủ chín dài, hoạt tính protease còn sót lại có thể tiếp tục tạo peptide, làm thay đổi kết cấu và hương vị theo hướng khó dự đoán hơn [5].

Trong phô mai tươi, mục tiêu thường là hình thành curd đủ chắc để tách whey nhưng vẫn giữ cảm giác mềm, ẩm và mịn. Enzyme nguồn đu đủ có thể hỗ trợ tạo mạng protein, nhưng các biến như pH sữa, hàm lượng chất khô, xử lý nhiệt, chất béo và hàm lượng canxi sẽ quyết định cấu trúc cuối cùng [2].



Figure 3. 파파야 유래 레닛은 주로 치즈, 신선 커드, 파니르 스타일 제품 및 요구르트 관련 유제품 가공에서 우유 응고에 사용된다.

Với phô mai mềm, hoạt tính proteolytic của enzyme thực vật có thể là lợi thế nếu được kiểm soát, vì proteolysis góp phần tạo độ mềm và phát triển cảm quan. Ngược lại, nếu mức thủy phân vượt quá mục tiêu, gel có thể yếu, dễ rỉ whey hoặc có hậu vị đắng; đây là vấn đề được nhắc nhiều trong tổng quan về vai trò cảm quan của plant rennets [1].

Các hệ phô mai từ sữa dê, sữa cừu hoặc sữa trâu cũng cần đánh giá riêng. Thành phần casein, khoáng, chất béo và kích thước micelle khác nhau giữa loài sữa, vì vậy cùng một enzyme có thể cho thời gian đông, độ chắc curd và khả năng tách whey khác nhau [7].

Ứng dụng trong sữa chua và sữa lên men: hỗ trợ cấu trúc, không thay thế lên men

Trong sữa chua, cơ chế tạo gel chính đến từ quá trình vi khuẩn lactic chuyển lactose thành acid lactic, làm pH giảm và casein mất ổn định. Vì vậy, khi rennet nguồn đủ được nhắc đến trong ứng dụng sữa chua, nên hiểu vai trò của nó là công cụ hỗ trợ cấu trúc trong công thức phù hợp, không thay thế vai trò của chủng lên men.

Việc bổ sung protease trong sữa lên men có thể ảnh hưởng đến độ đặc, độ mịn, khả năng giữ nước và cảm giác miệng, nhưng cũng có thể gây loãng gel nếu proteolysis quá mạnh. Cân bằng giữa acid hóa, xử lý nhiệt protein whey, chất ổn định và hoạt tính enzyme là yếu tố quyết định trong sản phẩm yogurt-style hoặc fermented milk [6].

Với các sản phẩm sữa chua uống, sữa lên men đặc hoặc sản phẩm protein cao, nền công thức thường có chất khô, protein và chất ổn định khác nhau. Điều này làm phản ứng với enzyme trở nên phụ thuộc mạnh vào hệ sản phẩm, nên cần xem rennet nguồn đủ như một biến công nghệ trong thiết kế công thức thay vì một phụ gia tạo đặc phổ quát [2].

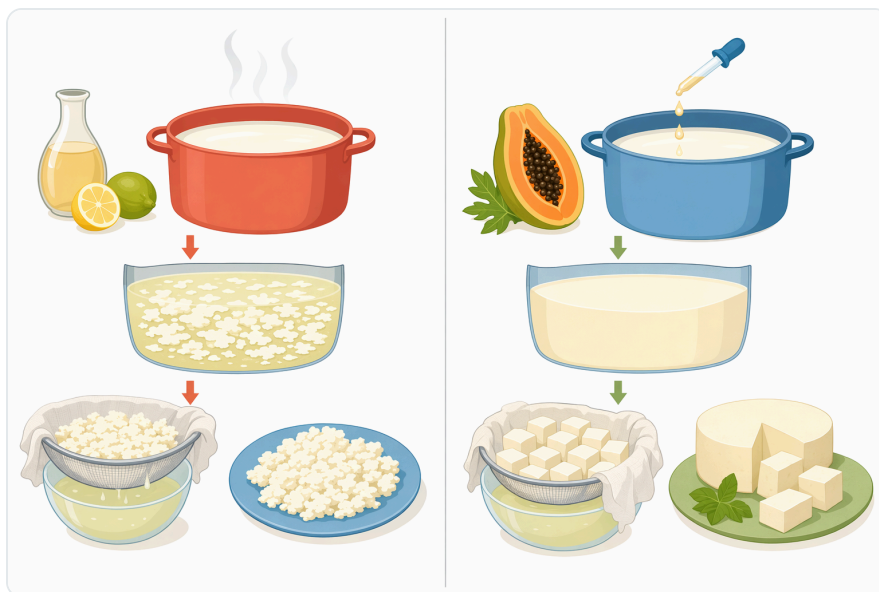


Figure 4. 산 또는 열 응고와 비교할 때, 효소 응고는 치즈 제조에 적합하도록 카제인 겔화를 제어하고 더 깔끔한 커드 형성을 가능하게 한다.

Một điểm cần chú ý là enzyme còn hoạt tính sau giai đoạn tạo gel có thể tiếp tục phân giải protein trong bảo quản lạnh. Khi mục tiêu là cấu trúc ổn định trong hạn dùng, nhà phát triển sản phẩm cần kiểm soát chuỗi nhiệt, thời gian tiếp xúc và các bước xử lý tiếp theo theo quy trình nội bộ [1].

Các yếu tố công nghệ ảnh hưởng đến hiệu quả đông tụ

Loại sữa và thành phần protein

Hiệu quả đông tụ phụ thuộc trước hết vào nền sữa. Sữa bò, dê, cừu và trâu có tỷ lệ casein, chất béo, khoáng và kích thước micelle khác nhau, làm thay đổi tốc độ kết tụ và độ chắc curd khi dùng cùng một chất đông tụ ^[7].

Sữa có hàm lượng casein cao thường thuận lợi hơn cho tạo mạng gel chắc, trong khi sữa có thành phần khoáng hoặc cân bằng canxi khác biệt có thể tạo gel yếu hơn hoặc cần điều chỉnh quy trình. Các tài liệu về tính chất công nghệ của rennet nhấn mạnh rằng chất lượng sữa đầu vào là yếu tố nền tảng của khả năng đông tụ ^[2].

pH và canxi

pH quyết định điện tích bề mặt casein và mức hòa tan khoáng trong micelle, vì vậy nó ảnh hưởng trực tiếp đến tốc độ đông tụ và cấu trúc gel. Khi pH giảm, casein tiến gần vùng mất ổn định hơn; nếu kết hợp enzyme với acid hóa, cần kiểm soát để tránh đông quá nhanh, curd giòn hoặc tách whey mạnh ^[1].

Canxi đóng vai trò cầu nối giữa các micelle sau khi lớp ổn định bề mặt bị phá vỡ. Trong thực tế chế biến, xử lý nhiệt và lịch sử bảo quản sữa có thể làm thay đổi cân bằng canxi hòa tan và canxi keo, từ đó ảnh hưởng đến phản ứng với enzyme đông tụ ^[2].

Nhiệt độ và thời gian tiếp xúc

Nhiệt độ ảnh hưởng đến hoạt tính enzyme, tốc độ khuếch tán và khả năng sắp xếp lại của mạng casein. Nếu nhiệt độ quá thấp, tốc độ phản ứng chậm; nếu quá cao so với vùng phù hợp của enzyme hoặc nền sữa, cấu trúc protein và hoạt tính enzyme có thể thay đổi theo hướng không mong muốn ^[8].

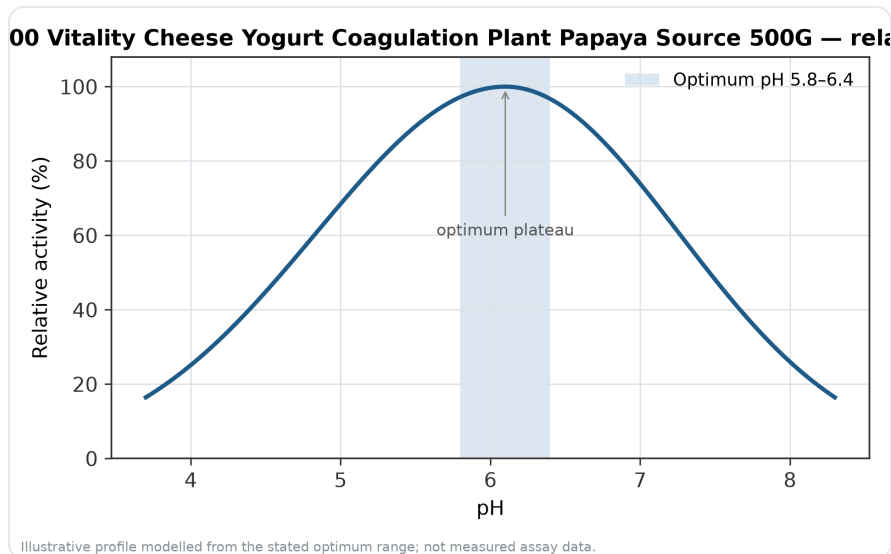


Figure 5. pH에 따른 Rennet 20,000 Vitality Cheese Yogurt Coagulation Plant Papaya Source 500G의 상대 활성으로, pH 5.8~6.4에서 최적 활성 구간이 나타난다.

Thời gian tiếp xúc cũng quan trọng vì protease thực vật có thể tiếp tục thủy phân protein sau khi curd đã hình thành. Trong phô mai tươi, thời điểm cắt curd, gia nhiệt nhẹ, tách whey hoặc phối trộn sẽ ảnh hưởng đến mức proteolysis còn lại trong sản phẩm [5].

Xử lý nhiệt và thành phần công thức

Thanh trùng, gia nhiệt cao, đồng nhất hóa, bổ sung protein sữa, chất ổn định hoặc chất béo đều có thể làm thay đổi cách casein và whey protein tham gia vào mạng gel. Khi whey protein biến tính và tương tác với casein, gel acid hoặc gel enzyme có thể thay đổi rõ về độ chắc, độ mịn và khả năng giữ nước [6].

Trong công thức có tinh bột, protein thực vật hoặc dầu thực vật, cơ chế tạo cấu trúc không còn chỉ phụ thuộc vào casein. Các nghiên cứu về cheese analogue từ nguồn thực vật cho thấy tương tác giữa tinh bột, protein và lipid quyết định mạnh đến chất lượng sản phẩm, nên rennet nguồn đù đủ chỉ là một phần của hệ cấu trúc tổng thể [9].

Lợi ích kỹ thuật có thể khai thác

Lợi ích đầu tiên là nguồn gốc thực vật. Trong các dự án cần giảm phụ thuộc vào enzyme động vật hoặc phát triển sản phẩm có định vị plant-derived enzyme, rennet nguồn đù đủ là một lựa chọn đáng xem xét, với điều kiện toàn bộ yêu cầu quy định, ghi nhãn và chứng nhận được đánh giá theo thị trường mục tiêu [4].

Lợi ích thứ hai là tính linh hoạt trong sản phẩm tươi. Đối với phô mai tươi, phô mai mềm và sữa đông, mức proteolysis vừa phải có thể giúp điều chỉnh độ mềm, cảm giác miệng và khả năng tách whey, đặc biệt khi kết hợp với acid hóa hoặc thay đổi hàm lượng chất khô [1].

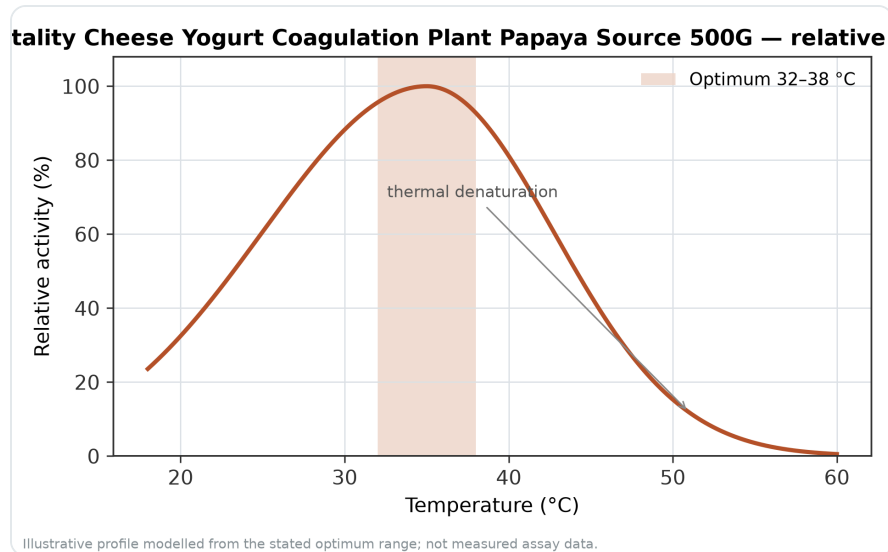


Figure 6. 온도에 따른 Rennet 20,000 Vitality Cheese Yogurt Coagulation Plant Papaya Source 500G의 상대 활성으로, 32~38°C에서 최적 활성을 보이며 최적 온도 이상에서는 열 변성에 따른 특징적인 활성 저하가 나타난다.

Lợi ích thứ ba là khả năng hỗ trợ R&D trong thiết kế cấu trúc. Vì enzyme tác động trực tiếp lên casein, nó cho phép nhà phát triển công thức khảo sát nhiều hồ sơ gel khác nhau: curd chắc hơn, mềm hơn, tách whey nhanh hơn hoặc giữ ẩm hơn, tùy cách phối hợp với pH, nhiệt độ và quy trình xử lý [2].

Lợi ích thứ tư là mở rộng danh mục sản phẩm sữa địa phương hoặc sản phẩm lai. Nhiều tổng quan về plant-derived rennet ghi nhận tiềm năng của enzyme thực vật trong các loại phô mai truyền thống và sản phẩm sữa đông vùng miền, nơi tiêu chí cảm quan có thể khác với phô mai chymosin cổ điển [3].

Giới hạn kỹ thuật và rủi ro cảm quan

Giới hạn lớn nhất của rennet nguồn đu đủ là hoạt tính proteolytic rộng. Nếu enzyme phân giải casein quá mạnh, mạng gel mất tính liên tục, curd mềm, hiệu suất thu hồi chất khô có thể kém hơn và sản phẩm dễ rỉ whey trong bảo quản [5].

Rủi ro cảm quan đáng chú ý là vị đắng. Peptide đắng có thể hình thành khi casein bị thủy phân thành các đoạn peptide kỵ nước; vấn đề này đặc biệt quan trọng trong phô mai có thời gian bảo quản dài hoặc sản phẩm có hàm lượng protein cao [1].

Một giới hạn khác là khả năng thay thế không đồng nhất. Có những plant rennets cho gel gần với rennet động vật hơn trong một số điều kiện, trong khi những nguồn khác tạo gel yếu hoặc thủy phân mạnh; vì vậy không thể kết luận mọi enzyme thực vật đều phù hợp cho mọi loại phô mai [3].

Với phô mai ủ chín dài ngày, rennet nguồn đủ đủ cần được đánh giá thận trọng hơn so với sản phẩm tươi. Trong quá trình chín, proteolysis là yếu tố tạo hương và texture, nhưng nếu enzyme ban đầu quá rộng phổ hoặc còn hoạt tính đáng kể, sản phẩm có thể phát triển hương vị và cấu trúc ngoài mục tiêu [10].

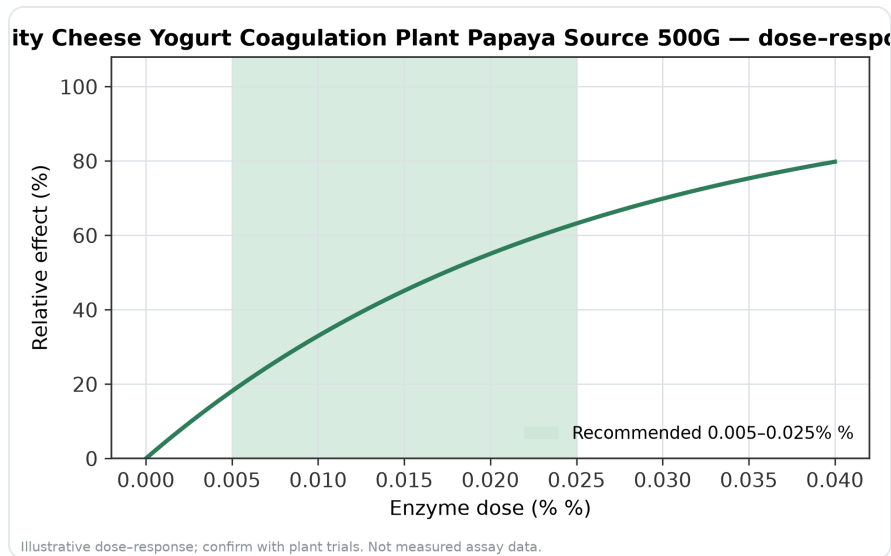


Figure 7. 권장 사용 범위(0.005~0.025%)에서 Rennet 20,000 Vitality Cheese Yogurt Coagulation Plant Papaya Source 500G의 예시적 용량-반응 관계.

Cách hiểu đúng về ứng dụng “cheese yogurt coagulation”

Cụm “cheese yogurt coagulation” nên được hiểu theo nghĩa rộng là ứng dụng trong hệ protein sữa cần tạo gel hoặc hỗ trợ cấu trúc. Trong phô mai, enzyme đông tụ là tác nhân chính tạo curd; trong sữa chua, gel chủ yếu hình thành nhờ acid hóa, còn enzyme có thể đóng vai trò hỗ trợ tùy công thức.

Đối với phô mai, mục tiêu là tạo curd có độ chắc phù hợp để cắt, khuấy, gia nhiệt hoặc tách whey. Với rennet nguồn đủ đủ, nhà phát triển công thức cần đặc biệt theo dõi sự cân bằng giữa tốc độ đông và mức thủy phân sau đông, vì hai yếu tố này cùng quyết định chất lượng curd [2].

Đối với sữa chua, mục tiêu thường là độ đặc, độ mịn và hạn chế tách huyết thanh. Enzyme nguồn đủ đủ có thể làm thay đổi mạng protein, nhưng nếu dùng không phù hợp, nó cũng có thể làm gel yếu đi; vì vậy ứng dụng này nên được xem là hướng tối ưu hóa cấu trúc hơn là cơ chế tạo gel chính [6].

Đối với sản phẩm sữa đông truyền thống hoặc sản phẩm địa phương, yêu cầu cảm quan có thể linh hoạt hơn. Một số sản phẩm chấp nhận texture mềm, độ ẩm cao hoặc mùi vị đặc trưng từ proteolysis, nên enzyme thực vật có thể đem lại đặc điểm khác biệt thay vì chỉ mô phỏng rennet động vật [3].

Vị trí của Enzymes.bio trong chuỗi cung ứng

Enzymes.bio cung cấp sản phẩm enzyme cho khách hàng chuyên nghiệp thông qua kênh bán trực tuyến; vai trò này là cung ứng sản phẩm và tài liệu đi kèm, không phải sản xuất enzyme, phát triển quy trình tại nhà máy khách hàng hoặc thực hiện phân tích phòng thí nghiệm. Thông tin sản phẩm trên trang liên quan mô tả rennet nguồn đu đủ cho ứng dụng đông tụ trong phô mai và sữa chua .

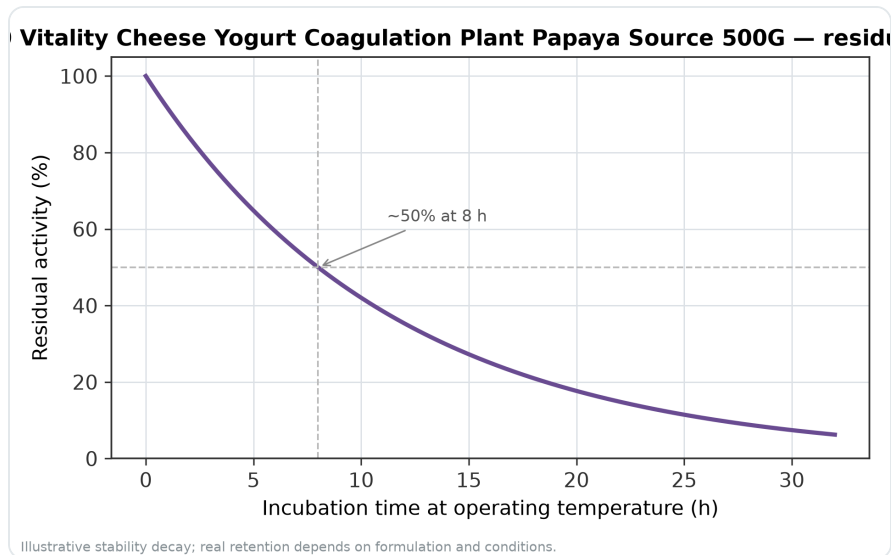


Figure 8. 운전 온도에서 시간이 지남에 따라 잔존 활성이 감소하는 Rennet 20,000 Vitality Cheese Yogurt Coagulation Plant Papaya Source 500G의 예시적 열 안정성 감소.

CoA và SDS được cung cấp kèm theo khi đặt hàng, giúp bộ phận QA và sản xuất lưu hồ sơ nguyên liệu, nhận diện lô hàng, quản lý an toàn thao tác và tích hợp vào hệ thống tài liệu nội bộ. Các tài liệu này nên được sử dụng cùng quy trình đánh giá nguyên liệu của doanh nghiệp, đặc biệt khi sản phẩm được đưa vào sản xuất thực phẩm có yêu cầu ghi nhãn hoặc chứng nhận riêng .

Do enzyme là thành phần công nghệ nhạy với nền sữa và điều kiện xử lý, kết quả thực tế sẽ phụ thuộc vào công thức cụ thể, thiết bị, nhiệt độ, pH, lịch sử xử lý nhiệt và mục tiêu cảm quan. Điều này phù hợp với nhận định chung trong tài liệu về enzyme thực phẩm: cùng một enzyme có thể cho hiệu quả khác nhau khi nền nguyên liệu và điều kiện chế biến thay đổi [6].

Kết luận thực tiễn cho R&D và sản xuất thực phẩm

Rennet 20,000 Vitality nguồn đủ là lựa chọn enzyme đông tụ thực vật phù hợp để khảo sát trong phô mai tươi, phô mai mềm, sản phẩm sữa đông và một số công thức sữa chua hoặc sữa lên men cần điều chỉnh cấu trúc. Cơ chế chính là thủy phân protein sữa, làm mất ổn định micelle casein và thúc đẩy hình thành gel, nhưng hoạt tính proteolytic rộng khiến việc kiểm soát quy trình trở nên quan trọng ^[1].

Giá trị lớn nhất của enzyme nguồn đủ không nằm ở việc thay thế hoàn hảo chymosin trong mọi sản phẩm, mà ở khả năng tạo thêm phương án công nghệ cho sản phẩm có định vị nguồn thực vật hoặc cấu trúc tươi mềm. Khi được đặt đúng ứng dụng và kiểm soát phù hợp, nó có thể hỗ trợ phát triển sản phẩm sữa đông khác biệt; khi dùng không phù hợp, rủi ro chính là curd yếu, tách whey và vị đắng ^[5].

Đối với doanh nghiệp chế biến, cách tiếp cận hợp lý là xem rennet nguồn đủ như một biến công nghệ trong toàn bộ hệ sản phẩm: nền sữa, pH, canxi, nhiệt độ, thời gian tiếp xúc, xử lý nhiệt và mục tiêu cảm quan phải được cân bằng cùng nhau. Enzymes.bio cung cấp sản phẩm trực tuyến kèm CoA và SDS khi đặt hàng, còn việc tích hợp vào công thức cần dựa trên quy trình R&D và kiểm soát chất lượng của từng doanh nghiệp.

Đặt mua Rennet 20,000 Vitality Cheese Yogurt Coagulation Plant Papaya Source 500G trực tuyến

Bán theo đơn vị 1 kg, có sẵn trong kho và sẵn sàng giao hàng. Đặt mua trực tiếp trên cửa hàng của chúng tôi — thanh toán trực tuyến và chúng tôi sẽ xử lý đơn hàng. Mỗi đơn hàng đều kèm Chứng nhận Phân tích và Bảng Dữ liệu An toàn.

[Mua Rennet 20,000 Vitality Cheese Yogurt Coagulation Plant Papaya Source 500G →](#)

Tài liệu tham khảo

Được đánh số theo thứ tự trích dẫn đầu tiên. Các nguồn truy cập mở, đều được xác minh có thể truy cập tại thời điểm xuất bản; số trích dẫn trong bài liên kết đến đây.

1. Amira, A. B., Besbes, S., Attia, H., & Blecker, C. (2017). [Milk-clotting properties of plant rennets and their enzymatic, rheological, and sensory role in cheese making: A review](#). *International Journal of Food Properties*, 20, S76 - S93.
2. Grishkova, A., Prosekov, A., & Koval, A. P. (2023). [The main technological properties of rennet enzyme preparations](#). *Cheese- and buttermaking*.
3. Zhang, X., Tao, L., Wei, G., Yang, M., Wang, Z., Shi, C., Shi, Y., ... et al. (2023). [Plant-derived rennet: research progress, novel strategies for their isolation, identification, mechanism, bioactive peptide generation, and application in cheese](#)

manufacturing. *Critical reviews in food science and nutrition*, 65, 444 - 456.

4. Rahma, A., & Issustiarani, A. (2024). Plant-based coagulants for halal cheese production. *Halal Studies and Society*.
5. Daris, U. S., Rahmatika, U. H., & Fitri, A. (2024). The potential of plant protease enzymes as rennet alternatives for developing halal cheese product: A review. *Journal of Halal Science and Research*.
6. Kumar, A., Dhiman, S., Krishan, B., Samtiya, M., Kumari, A., Pathak, N., Kumari, A., ... et al. (2024). Microbial enzymes and major applications in the food industry: a concise review. *Food Production, Processing and Nutrition*, 6.
7. Moises, R. M. M., Mello Salgueiro, C. C., Leitão, M. S. P., & Nunes, J. F. (2024). Exploring goat's milk cheese: A systematic review of production techniques and innovations (2013-2023). *Brazilian Journal of Food Technology*.
8. Zheng, N., Long, M., Zhang, Z., Du, S., Huang, X., Osire, T., & Xia, X. (2023). Behavior of enzymes under high pressure in food processing: mechanisms, applications, and developments. *Critical reviews in food science and nutrition*, 64, 9829 - 9843.
9. Fan, M., Wei, T., Lu, X., Liu, M., Huang, Y., Chen, F., Luo, T., ... et al. (2023). Comprehensive quality evaluation and interaction mechanism of processed cheese analogues prepared from starch, protein, and oil from plant sources. *The Journal of the Science of Food and Agriculture*.
10. Fan, X., Zhao, Y., Mao, W., Zhang, H., Li, M., Luo, Y., Zhou, H., ... et al. (2024). Preparation of a novel enzyme-modified cheddar cheese: Molecular mechanism of cheese flavor compensation by synergistic action of cell-free extracts and enzyme systems. *Food Chemistry*, 467, 142281 .

Liên hệ Enzymes.bio

Có câu hỏi về đơn hàng? Đội ngũ của chúng tôi luôn sẵn sàng hỗ trợ.


EMAIL wholesale@enzymes.bio

ĐIỆN THOẠI (HOA KỲ) **+1 (507) 428-6057**

[Liên hệ với chúng tôi →](#)

 **400+** khách hàng B2B

 **60+** đối tác nghiên cứu đại học

 **54** phục vụ trên toàn cầu

© 2026 Enzymes.bio · Cung ứng enzyme công nghiệp & chế biến thực phẩm · Không dùng cho người tiêu thụ hoặc bán lẻ.