

Pullulanase Enzyme For Beer Brewing: Bira Üretiminde Nişasta Dallanma Giderme ve Fermente Edilebilirlik

Enzymes.bio Araştırma Ekibi · Wellington, Yeni Zelanda · June 21, 2026

Pullulanase Enzyme For Beer Brewing, bira mayşesinde amilopektin ve dallı dekstrinlerdeki dallanma noktalarını azaltarak diğer nişasta parçalayıcı enzimlerin daha erişilebilir lineer zincirler üzerinde çalışmasına yardımcı olan bir proses enzimidir. En çok yüksek yardımcı hammadde kullanılan reçetelerde, yüksek yoğunluklu mayşelerde ve daha kuru bitişli bira hedeflerinde anlamlıdır; beta-glukan, protein bulanıklığı veya mikrobiyolojik stabilite sorunlarının yerine geçen genel amaçlı bir çözüm değildir ^[1]. Enzymes.bio bu ürünü üretici veya laboratuvar olarak değil, çevrim içi tedarikçi olarak 1 kg birimler halinde doğrudan satışa sunar; CoA ve SDS siparişe birlikte sağlanır .

Pullulanase'in Bira Üretimindeki Temel Rolü

Pullulanase, nişasta bazlı proseslerde “dallanma giderici” işleviyle öne çıkan bir enzimidir. Bira üretiminde nişastanın ana kaynağı maltlanmış arpa olsa da mısır, pirinç, sorgum, buğday, kassava veya diğer nişastalı yardımcı hammaddeler de reçeteye girebilir; bu hammaddelerdeki nişasta amiloz ve daha dallı yapıdaki amilopektinden oluşur. Pullulanase'in teknik değeri, özellikle amilopektin ve limit dekstrinlerdeki dallanmış bölgeleri daha erişilebilir hale getirmesinden gelir; bu yaklaşım gıda endüstrisinde pullulanase'in nişasta işleme, şeker profili yönetimi ve substrat erişilebilirliğiyle ilişkilendirilen kullanım alanlarıyla uyumludur ^[1].

Bira mayşesinde nişasta dönüşümü yalnızca “nişastanın parçalanması” değildir; hedef, maya tarafından kullanılabilir şekerlerin, istenen gövde ve bitiş profiliyle birlikte oluşmasıdır. Alfa-amilaz benzeri enzimler büyük nişasta zincirlerini daha kısa dekstrinlere bölerken, beta-amilaz ve glukoamilaz gibi diğer enzimler zincir uçlarından daha küçük fermentasyon şekerleri oluşturur; pullulanase bu sistemde dallanmış noktaları azaltarak zincirlerin daha ileri işlenmesini kolaylaştırır. Mikrobiyal enzimlerin gıda proseslerinde hammadde dönüşümü, verim ve kalite standardizasyonu için yaygın biçimde kullanıldığı; bira üretiminin de bu daha geniş enzim uygulamaları içinde değerlendirilebileceği bildirilmektedir ^[2].

Pullulanase'in bira üretimindeki etkisi çoğu zaman tek başına değil, nişasta dönüşüm stratejisinin bir parçası olarak görülmelidir. Nişasta önce jelatinleşir ve parçalanmaya uygun hale gelir; ardından farklı enzimler, substratın fiziksel ve kimyasal durumuna göre görev yapar. Pullulanase, özellikle dallı dekstrinlerin birikmesini sınırlayarak daha yüksek fermentabilite, daha dengeli sakkarifikasyon ve bazı reçetelerde daha kontrollü son yoğunluk hedeflerini destekleyebilir ^[1].

Mekanizma: Dallanmış Nişastadan Daha Erişilebilir Zincirlere

Nişastayı teknik olarak, düz zincirlerden ve bu zincirlerin yan dallarından oluşan bir karbonhidrat ağı gibi düşünmek faydalıdır. Amiloz görece lineer bir yapı sunarken, amilopektin çok sayıda dallanma noktası içerir; bu dallanmalar, zincir uçlarından çalışan enzimlerin ilerleyebileceği alanı sınırlayabilir. Pullulanase, bu dallanma noktalarını hedeflediği için amilolitik sistemin daha fazla lineer segmente erişmesine olanak tanır; bu özellik, pullulanase'in nişasta hidrolizi ve gıda uygulamaları için önemini açıklayan temel mekanizmalardan biridir ^[1].

Bu mekanizma bira üretiminde pratik bir sonuç doğurur: mayşedeki toplam ekstrakt aynı kalsa bile, ekstraktın bileşimi değişebilir. Daha fazla lineer zincir ve daha az dallı limit dekstrin, beta-amilazın maltöz oluşturmaya veya glukoamilazın daha ileri parçalama yapmasına elverişli bir zemin sağlayabilir. Dolayısıyla pullulanase, "şeker üretimini doğrudan tek başına tamamlayan" bir enzimden çok, diğer nişasta enzimlerinin çalışabileceği yapıyı hazırlayan bir tamamlayıcıdır ^[2].

Bu etki, özellikle yüksek yoğunluklu mayşelerde ve yüksek yardımcı hammadde oranlarında daha belirgin hale gelebilir. Yoğun mayşelerde substrat miktarı yüksektir; yardımcı hammaddelerde ise maltın doğal enzim kapasitesi veya modifikasyon derecesi bulunmayabilir. Pullulanase kullanımı, bu koşullarda nişasta yapısındaki dallanmaların sakkarifikasyonu sınırlayan bir faktör haline gelmesini azaltmaya yardımcı olabilir; ancak sonuç, reçete, pH, sıcaklık profili, mayşe yoğunluğu ve diğer enzimlerin varlığıyla birlikte değerlendirilmelidir ^[1].

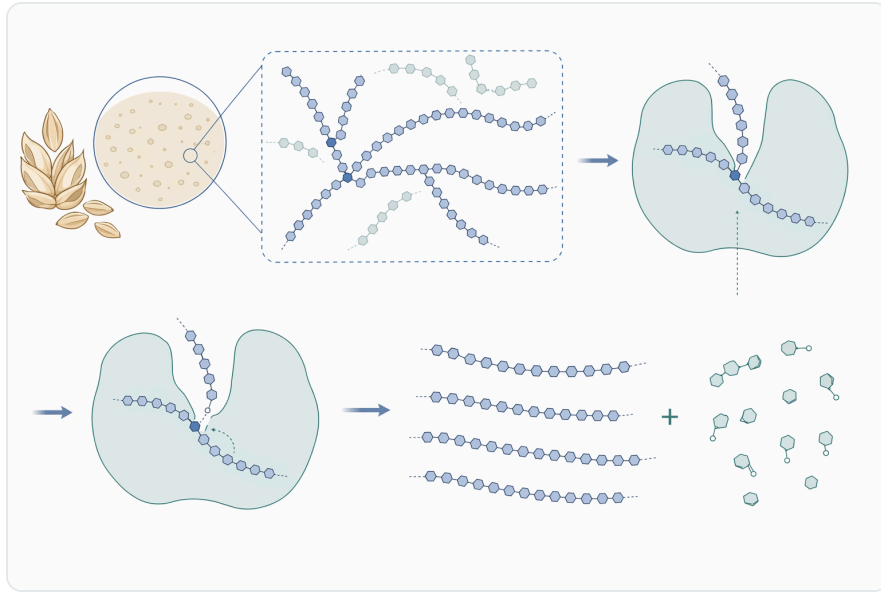


Figure 1. 풀룰라나아제는 아밀로펙틴에서 유래한 덱스트린의 α -1,6 가지 결합을 절단해, 그 조각들이 당화 효소에 더 쉽게 작용하도록 한다.

Pullulanase Hangi Bira Üretim Hedeflerinde Anlamlıdır?

Yüksek Yardımcı Hammadde Kullanılan Reçeteler

Mısır, pirinç, sorgum, kassava veya diğer yardımcı hammaddeler maliyet, yerel bulunabilirlik, renk, gövde ve tat profili gibi nedenlerle bira reçetelerine dahil edilebilir. Bu hammaddeler nişasta sağlar fakat maltlanmış arpanın doğal enzim dengesini ve modifikasyon özelliklerini her zaman sunmaz. Pullulanase, bu tür reçetelerde dallı nişasta fraksiyonlarının daha ileri parçalanmasını destekleyerek yardımcı hammaddenin ekstrakt potansiyelinden daha tutarlı yararlanılmasına katkı sağlayabilir [1].

Yardımcı hammadde kullanımı, yalnızca “daha ucuz tahıl eklemek” olarak değerlendirilmemelidir; teknik açıdan asıl konu, bu hammaddenin nişastasının mayşe koşullarında ne kadar erişilebilir hale geldiğidir. Eğer nişasta granülü yeterince açılmaz, zincirler yeterince parçalanmaz veya dallı dekstrinler fazla kalırsa, fermantasyon şeker profili hedeflenen düzeye ulaşmayabilir. Pullulanase burada nişasta dönüşüm zincirindeki dallanma engelini azaltan bir araç olarak konumlanır [2].

Yüksek Yoğunluklu Mayşeler ve Fermentabilite Yönetimi

High-gravity brewing uygulamalarında mayşedeki ekstrakt konsantrasyonu daha yüksektir ve bu durum hem nişasta hidrolizi hem de fermantasyon performansı açısından daha dar bir proses penceresi oluşturur. Daha yoğun sistemlerde yetersiz parçalanmış dekstrinler son yoğunluğu artırabilir,

maya tarafından tüketilemeyen karbonhidrat oranını yükseltebilir ve ürünün beklenenden daha dolgun veya tatlı algılanmasına yol açabilir. Pullulanase, dallı dekstrinlerin azaltılmasına destek olarak fermentabilite yönetiminde kullanılabilir tamamlayıcı bir araçtır [1].

Burada önemli nokta, pullulanase'in her yüksek yoğunluklu reçetede otomatik olarak daha iyi sonuç vereceği iddiasından kaçınmaktır. Bira üretiminde fermantasyon davranışı yalnızca şeker profiline değil, maya suşuna, oksijen yönetimine, besin durumuna, sıcaklık rejimine ve proses hijyenine de bağlıdır. Güncel bira çalışmaları, fermantasyon kalitesi ve aroma profilinin maya uygulaması, hammadde ve proses adımlarından birlikte etkilendiğini göstermektedir [3].

Daha Kuru Bitiş ve Düşük Artık Dekstrin Hedefleri

Bazı bira stillerinde dolgun gövde ve artık dekstrin istenir; bazı ticari hedeflerde ise daha kuru bitiş, daha düşük karbonhidrat algısı veya daha yüksek attenüasyon tercih edilir. Pullulanase, glukoamilaz gibi daha ileri sakkarifikasyon yapan enzimlerle aynı amaç için değil, onların substrata erişimini kolaylaştıran farklı bir noktada değer yaratır. Dallanmış bölgeler azaltıldığında, diğer enzimlerin zincirleri daha ileri parçalayabilmesi daha olası hale gelir [1].

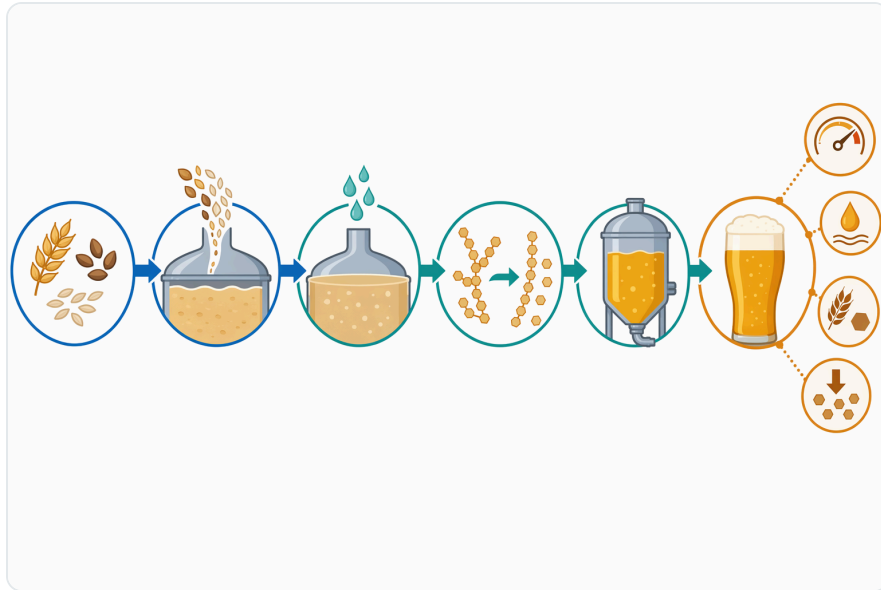


Figure 2. 조율된 전분 전환 과정에서는 α -아밀라아제가 덱스트린을 만들고, 풀룰라나아제가 가지 구조의 장벽을 제거하며, 당화 효소가 발효 가능한 당의 생성을 늘린다.

Bu etki aynı zamanda duyusal risk taşır. Fermentabilite yükseldiğinde bira daha kuru, daha ince gövdeli veya daha düşük artık tatlılıkta algılanabilir; bu bazı lager, light beer veya yüksek attenüasyon hedefli ürünlerde istenirken, malt karakteri belirgin ale reçetelerinde stil dışı sonuç verebilir. Bira aromasının

ve uçucu bileşik kompozisyonunun maya, malt ve proses seçimleriyle değişebildiğini gösteren çalışmalar, fermentabilite kararlarının duyuşal hedeflerden bağımsız ele alınmaması gerektiğini destekler [4].

Alternatif Nişasta Kaynakları

Yerel hammaddelerle üretim yapan bira tesislerinde kassava, sorgum, piriç veya farklı tahıl fraksiyonları gibi alternatif nişasta kaynakları gündeme gelebilir. Bu hammaddelerin nişasta yapısı, jelatinleşme davranışı ve enzimlere açıklığı maltlanmış arpadan farklıdır. Pullulanase, bu farklı nişasta yapılarında dallanmış fraksiyonların dönüştürülmesini desteklediği için alternatif hammadde stratejilerinde değerlendirilmesi mantıklı bir enzimdir [1].

Bununla birlikte, alternatif hammadde kullanımında tek belirleyici pullulanase değildir. Hammadde öğütme, jelatinleşme, ön pişirme, mayşe karıştırma, pH ve sıcaklık profili, diğer amilolitik enzimlerin aktivitesi ve maya fermentasyon kapasitesi birlikte sonucu belirler. Bira üretiminde mashing, fermentation ve maturation gibi birim operasyonların kalite ve mikrobiyal davranış üzerinde etkili olduğu güncel çalışmalarla da vurgulanmaktadır [5].

Pullulanase ve Diğer Bira Enzimleri: İşlevsel Karşılaştırma

Aşağıdaki tablo, pullulanase'in bira prosesindeki rolünü diğer yaygın enzim işlevlerinden ayırır. Bu ayırım önemlidir; çünkü farklı proses sorunları farklı biyokimyasal hedefler gerektirir ve pullulanase'in görevi beta-glukan, protein veya maya kaynaklı sorunları doğrudan çözmek değildir [2].

Enzim işlevi	Ana hedef substrat veya sorun	Bira üretimindeki tipik katkı	Pullulanase ile ilişkisi
Pullulanase	Amilopektin ve dallı dekstrinlerdeki dallanma noktaları	Daha erişilebilir lineer zincirler, daha ileri sakkarifikasyona destek, fermentabilite yönetimi	Dallanma giderme basamağının merkezindedir [1]
Alfa-amilaz tipi işlev	Büyük nişasta zincirleri	Nişastanın daha kısa dekstrinlere parçalanması, viskozitenin düşmesine katkı	Pullulanase, oluşan dallı dekstrinlerin daha ileri işlenmesini destekleyebilir [2]
Beta-amilaz tipi işlev	Lineer zincir uçları	Maltöz oluşumuna ve fermentabiliteye katkı	Pullulanase daha fazla uygun zincir ucu ve lineer segment oluşmasına yardımcı olabilir [1]
Glukoamilaz tipi işlev	Dekstrinlerin ileri parçalanması	Daha kuru bitiş ve daha yüksek fermentabilite hedeflerine katkı	Pullulanase, dallanma engelini azaltarak glukoamilazın

Enzim işlevi	Ana hedef substrat veya sorun	Bira üretimindeki tipik katkı	Pullulanase ile ilişkisi
			işleyebileceği substratı artırabilir [1]
Beta-glukanaz tipi işlev	Beta-glukan kaynaklı viskozite ve filtrasyon zorlukları	Lautering ve filtrasyon davranışına destek	Pullulanase bu işlevin yerine geçmez; hedef substrat farklıdır [2]
Proteaz tipi işlev	Protein fraksiyonları	Protein parçalanması, bazı durumlarda maya besini ve bulanıklık yönetimi	Pullulanase protein sorunlarını çözmek için tasarlanmamıştır [2]

Bu tablo, pullulanase'in "bira enzimleri" içinde nişasta dönüşümüne ait özel bir konumda olduğunu gösterir. Enzymes.bio'nun bira enzimleri portföyü de farklı proses ihtiyaçları için farklı enzim türlerinin kullanıldığını gösteren bir çerçeve sunar; ancak Enzymes.bio bu ürünleri tedarikçi olarak sunar, üretici veya analiz laboratuvarı olarak konumlanmaz .

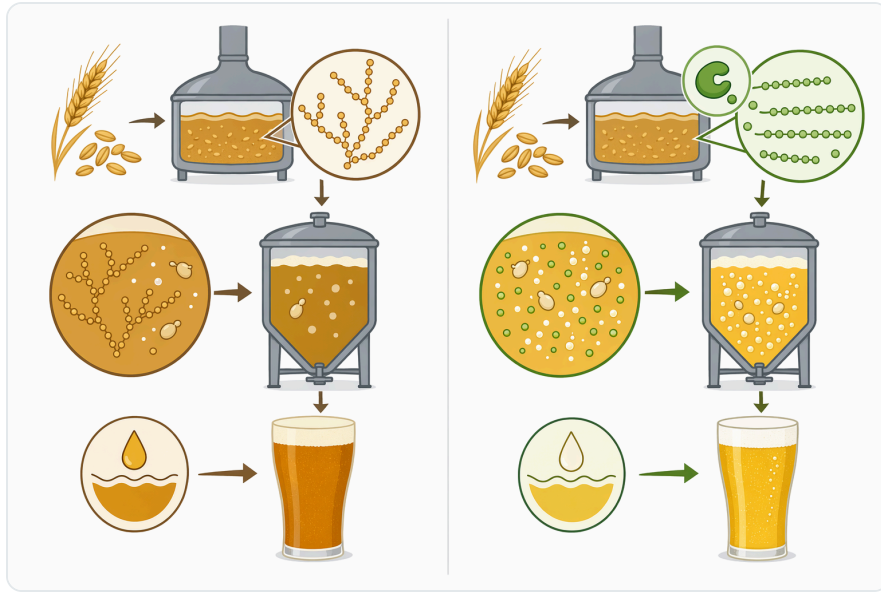


Figure 3. 풀룰라나아제는 주된 양조 역할이 액화나 직접적인 당 방출이 아니라 가지 제거라는 점에서 α -아밀라아제, β -아밀라아제, 글루코아밀라아제와 다르다.

Proses İçinde Kullanım Mantığı: Nerede Değer Yaratır?

Pullulanase'in etkili olabilmesi için substratın erişilebilir hale gelmesi gerekir. Nişasta granülleri yeterince açılmadan ve büyük zincirler belirli ölçüde parçalanmadan dallanma noktalarına erişim sınırlı kalabilir. Bu nedenle pullulanase, mayşeleme ve sakkarifikasyon mantığı içinde; nişastanın fiziksel

olarak erişilebilir, dekstrinlerin ise enzimatik olarak işlenebilir olduğu aşamalarda anlam kazanır ^[1].

Bu, belirli bir sıcaklık, süre veya pH reçetesi vermek anlamına gelmez; çünkü bu parametreler ürün dokümantasyonuna, hammaddeye, ekipmana ve hedef bira stiline göre değişir. Enzimler genel olarak sıcaklık ve pH koşullarına duyarlı proteinlerdir; modern enzim literatürü, aktivite ile stabilite arasında çoğu zaman bir denge bulunduğunu ve proses koşullarının bu dengeyi etkilediğini vurgular ^[6].

Pratik açıdan pullulanase'in mayşeye katkısı, "daha fazla parçalama" ile sınırlı bir hedef olarak görülmemelidir. Fazla ileri sakkarifikasyon, son üründe gövde kaybı, ince ağız hissi veya stil dışı kuruluk oluşturabilir. Bu yüzden pullulanase kullanımı, hedef son yoğunluk, hedef alkol seviyesi, gövde beklentisi ve maya attenüasyon kapasitesiyle birlikte düşünülmelidir ^[3].

Bilimsel Kanıtların Kapsamı ve Sınırları

Pullulanase üzerine açık literatür, enzimin nişasta dallanma giderme işlevi, gıda endüstrisindeki potansiyeli, üretim stratejileri ve stabilite iyileştirme yaklaşımları üzerine yoğunlaşır. Pullulanase'in gıda endüstrisinde nişasta dönüşümü ve şeker üretimiyle ilişkili uygulamalar için gelecek vadeden bir enzim olarak ele alındığı kapsamlı bir derleme, bu enzimin bira gibi nişasta temelli fermentasyon proseslerinde neden teknik ilgi gördüğünü açıklamaya yardımcı olur ^[1].

Doğrudan "belirli bir bira reçetesinde pullulanase şu oranda verim artışı sağladı" biçiminde evrensel ve her tesise aktarılabilir bir sonuç çıkarmak doğru değildir. Kaynak setindeki çalışmaların önemli kısmı pullulanase'in biyokimyasal karakteri, üretimi, stabilitesi veya gıda uygulamalarındaki potansiyeliyle ilgilidir; bu yüzden bira özelindeki değerlendirme, nişasta enzimolojisi ve mayşe proses mantığı üzerinden kurulmalıdır ^[2].

Rekombinant *Bacillus subtilis* üzerinden pullulanase üretiminin besleme stratejisi ve fermantasyon koşullarıyla iyileştirilebildiğini bildiren çalışma, enzimin endüstriyel ölçekte ilgi gören bir biyokatalizör olduğunu gösterir. Ancak bu tür üretim çalışmaları, Enzymes.bio'nun üretici olduğu anlamına gelmez; burada önemli çıkarım, pullulanase'in endüstriyel enzim literatüründe aktif olarak çalışılan bir proses enzimi olmasıdır ^[7].



Figure 4. 풀룰라나아제는 가지 달린 텍스트린이 발효성을 제한할 수 있는 드라이하고 고발효도의 맥주, 저탄수화물 제형, 부원료 양조, 고비중 공정에서 특히 중요하다.

Aktif bölgeye yakın yapısal özelliklerin düzenlenmesiyle nişasta dallanma giderici pullulanase'in aktivite ve stabilite özelliklerinin iyileştirilebildiğini bildiren araştırmalar da enzimin performansının protein yapısı ve proses koşullarıyla yakından ilişkili olduğunu ortaya koyar. Bu bilgi, bira üreticisi açısından şu anlama gelir: pullulanase performansı yalnızca “enzim eklendi / eklenmedi” ikiliğine indirgenemez; koşullar, substrat ve diğer enzimlerle etkileşim önemlidir [8].

Termostabil pullulanase ve alfa-amilaz aktivitelerinin farklı mikroorganizmalardan elde edilmesi veya hipertermofilik pullulanase varyantlarının stabilite ve hidrolizat profilleri açısından incelenmesi, nişasta proseslerinde sıcaklık dayanımı ve substrat parçalanmasının araştırma konusu olduğunu gösterir. Bira mayşesi bağlamında bu literatür, enzim stabilitesinin ve proses koşullarına uyumun neden kritik olduğunu açıklayan genel bilimsel arka plan sağlar [9].

Daha yeni çalışmalarda hipertermofilik pullulanase varyantlarının truncation gibi yapısal yaklaşımlarla stabilite ve hidroliz ürünleri açısından değerlendirildiği görülmektedir. Bu çalışmalar, farklı pullulanase kaynaklarının ve tasarımlarının aynı proses davranışını göstermeyebileceğini hatırlatır; dolayısıyla ürün dokümantasyonu ve uygulama bağlamı, genelleme yapılmadan ele alınmalıdır [10].

Stabilite, Aktivite ve Proses Gerçekliği

Enzim performansı çoğu zaman aktivite ve stabilite arasındaki dengeyle açıklanır. Bir enzim belirli koşullarda hızlı çalışabilir, ancak aynı koşullarda yapısal olarak kararsız hale gelebilir; tersine çok stabil bir yapı, bazı durumlarda daha düşük katalitik esneklik gösterebilir. Protein stabilitesi üzerine yapılan

çalışmalar, stabilite zayıflıkları ve evrimsel korunmuş bölgelerin enzim fonksiyonu açısından birlikte değerlendirilmesi gerektiğini ortaya koyar [6].

Bira üretiminde bu denge, mayşe sıcaklığı, pH, katı madde yoğunluğu ve süre gibi parametrelerle bağlantılıdır. Pullulanase'in doğru işleme için nişasta erişilebilir olmalı, ancak enzim denatüre olacak kadar sert koşullara uzun süre maruz bırakılmamalıdır. Bu nedenle uygulama tasarımı, enzimin biyokimyasal özellikleri ile bira prosesinin pratik gerçekleri arasında uyum kurmayı gerektirir [1].

Enzim immobilizasyonu ve hibrit taşıyıcı sistemleri üzerine akademik literatür, enzimlerin stabilite, yeniden kullanım veya proses dayanımı gibi özelliklerinin farklı mühendislik yaklaşımlarıyla değiştirilebildiğini gösterir. Pullulanase/ $\text{Cu}_3(\text{PO}_4)_2$ hibrit nanoflower çalışması da pullulanase'in immobilize formda katalitik performansının araştırıldığını göstermektedir; bu bilgi, mevcut bira ürünü için otomatik bir özellik iddiası değil, pullulanase araştırmalarının yönünü gösteren bilimsel bağlamdır [11].

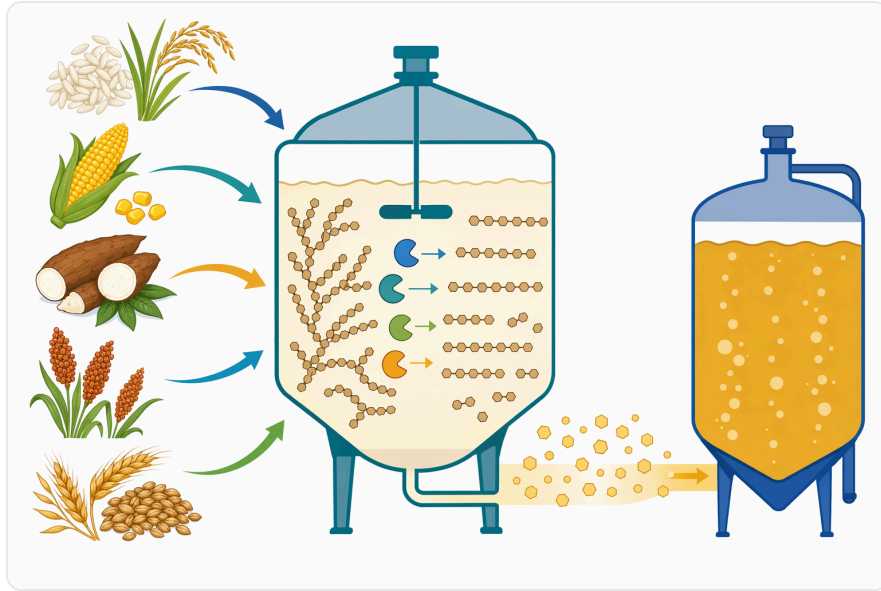


Figure 5. 부원료 비중이 높은 레시피는 보리 이외의 전분이 가지 달린 덱스트린 분획을 제공할 때 의도적인 전분 전환 보조의 이점을 얻을 수 있다.

Genel immobilizasyon literatürü de enzimlerin taşıyıcılara bağlanmasının aktivite, stabilite ve seçicilik üzerinde etkili olabileceğini bildirir. Ancak Enzymes.bio üzerinden satılan Pullulanase Enzyme For Beer Brewing için böyle bir teknoloji özelliği, siparişle sağlanan ürün dokümantasyonunda yer almadıkça varsayılmamalıdır [12].

Bira Kalitesiyle Bağlantı: Şeker Profili Tek Başına Yeterli Değildir

Pullulanase'in etkisi esas olarak nişasta ve dekstrin yapısı üzerinden gerçekleşir; ancak bira kalitesi yalnızca fermente edilebilir şeker miktarıyla belirlenmez. Maya suşu, fermantasyon koşulları, malt tipi, yardımcı hammadde, aroma bileşikleri ve olgunlaştırma süreci nihai ürün profilini şekillendirir. Geleneksel fermente gıdalardan elde edilen non-Saccharomyces mayaların bira aromasına etkisini inceleyen çalışmalar, maya seçiminin uçucu bileşik profili üzerinde belirgin rol oynayabileceğini göstermektedir [13].

Benzer şekilde, maya enkapsülasyonunun sıra fermantasyonu ve bira aroma profili üzerindeki etkisini inceleyen araştırmalar, proses müdahalelerinin duyu sonuçlara yansıdığını ortaya koyar. Bu nedenle pullulanase ile daha yüksek fermentabilite hedeflenirken, maya davranışı ve aroma dengesi de birlikte değerlendirilmelidir [14].

Özel maltlar ve lager maya suşları arasındaki etkileşimleri inceleyen çalışmalar da malt bileşimi ile maya metabolizmasının uçucu aroma bileşikleri üzerinde birlikte etkili olabileceğini gösterir. Pullulanase nişasta dönüşümüne katkı sunsa bile, malt kaynaklı aroma, renk ve gövde hedefleriyle çelişmeyecek şekilde kullanılmalıdır [4].

Pullulanase'in Uygun Olmadığı veya Tek Başına Yetersiz Kaldığı Durumlar

Pullulanase, beta-glukan kaynaklı viskozite veya lautering sorunları için birincil çözüm değildir. Bu tür sorunlar, özellikle arpa, buğday veya yulaf kaynaklı beta-glukan fraksiyonlarının yüksek olduğu durumlarda farklı enzim işlevleri gerektirir. Pullulanase'in hedefi nişasta dallanmasıdır; viskozite ve filtrasyon problemlerinde sorun kaynağı beta-glukan ise doğru mekanizma farklıdır [2].

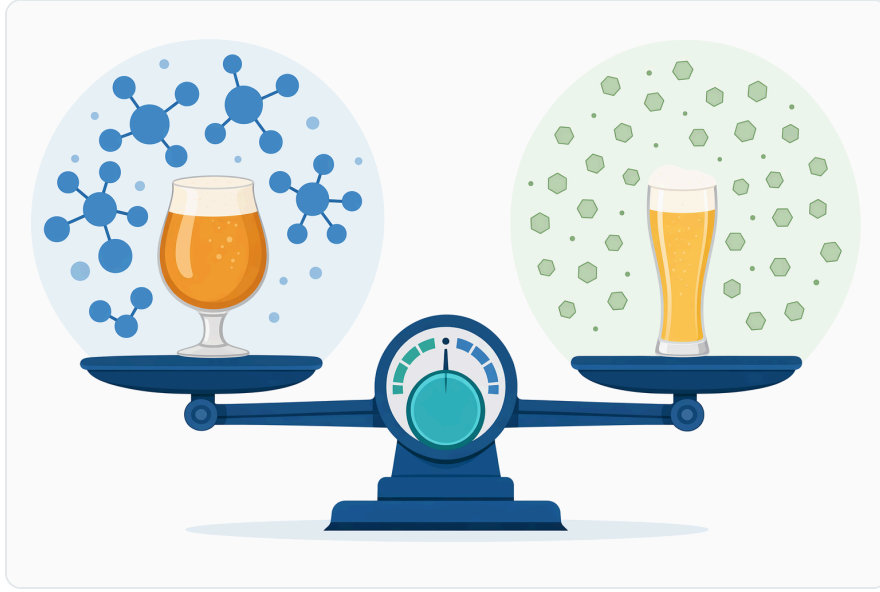


Figure 6. 발효 가능한 당과 잔류덱스트린의 비율이 달라지면 맥주의 특성은 더 풍부한 단맛 또는 더 드라이한 끝맛 쪽으로 이동한다.

Protein kaynaklı bulanıklık, köpük dengesi, maya beslenmesi veya serbest amino azot gibi konular da pullulanase'in ana işlev alanı değildir. Protein fraksiyonlarının yönetimi, proteaz tipi enzimlerle ve malt modifikasyonu, kaynatma, soğuk stabilizasyon gibi proses adımlarıyla ilişkilidir. Pullulanase'in bu alanlarda dolaylı ve sınırlı etkisi olabilir; ancak doğrudan protein çözümü olarak konumlandırılması teknik olarak doğru olmaz [2].

Mikrobiyolojik stabilite de pullulanase'in çözmesi beklenen bir alan değildir. Bira üretiminde mikrobiyal davranış, mashing, fermentation ve maturation gibi birim operasyonlardan etkilenebilir; ancak bir nişasta dallanma enzimi hijyen, pastörizasyon, filtrasyon veya proses sanitasyonu yerine geçmez. Bira birim operasyonlarının mikrobiyal davranış üzerindeki etkisini ele alan çalışmalar, bu konunun ayrı bir proses güvenliği alanı olduğunu gösterir [5].

Ayrıca pullulanase, her bira stilinde istenen sonucu vermez. Daha kuru ve daha yüksek attenüasyonlu bir profil bazı ürünlerde avantajken, gövdeli, malt tatlılığı belirgin veya artık dekstrinle dengelenen stillerde istenmeyen bir incelmeye yaratabilir. Bu nedenle pullulanase, ürün hedefiyle uyumlu olduğunda değerli bir araçtır; aksi durumda doğru enzim olsa bile yanlış proses hedefi için kullanılmış olur [1].

Enzymes.bio Üzerinden Tedarik ve Dokümantasyon

Enzymes.bio, Pullulanase Enzyme For Beer Brewing ürününü çevrim içi satışa sunan bir tedarikçidir; ürünün üreticisi veya analiz laboratuvarı olarak ifade edilmemelidir. Ürün, bira enzimleri kategorisi içinde 1 kg birimler halinde doğrudan çevrim içi satın alma akışıyla temin edilir. Siparişle birlikte CoA ve

SDS sağlanır; bu belgeler ürün tanımlama, güvenli kullanım ve sevkiyat dokümantasyonu açısından ticari süreçte kullanılır .

Bu konumlandırma, teknik metinlerde önemlidir. Ürün performansı hakkında üretici gibi garanti dili kullanmak, belirli aktivite değerleri vermek veya laboratuvar analiz hizmeti sunuluyormuş izlenimi oluşturmak doğru değildir. Enzymes.bio'nun rolü, bira üreticilerinin proses enzimlerine çevrim içi erişimini sağlayan tedarikçi konumudur .



Figure 7. 풀룰라나아제는 발효가 완료되었을 때 잔류 덱스트린, 바디감, 단맛을 줄임으로써 향과 풍미의 인식에 간접적으로 영향을 준다.

Ürünü teknik olarak değerlendirirken odak noktası, pullulanase'in biyokimyasal işlevi ve bira prosesindeki uygun kullanım mantığı olmalıdır. CoA ve SDS siparişe birlikte sağlanan destek dokümanlarıdır; bu belgeler, ürünün güvenli kullanımı ve sevkiyat yönetimi için pratik öneme sahiptir, ancak bu dokümanda belirli analiz yöntemleri veya aktivite birimi tanımları verilmez .

Sonuç: Pullulanase Ne Zaman Doğru Araçtır?

Pullulanase Enzyme For Beer Brewing, bira üretiminde nişasta dönüşümünü daha erişilebilir ve daha kontrollü hale getirmek için kullanılan tamamlayıcı bir enzimdir. Ana işlevi, amilopektin ve dallı dekstrinlerdeki dallanma noktalarını azaltarak diğer nişasta parçalayıcı enzimlerin daha etkin çalışabileceği lineer zincirler oluşturmaya yardımcı olmaktadır ^[1].

Bu nedenle pullulanase; yüksek yardımcı hammadde kullanılan reçetelerde, yüksek yoğunluklu mayşelerde, daha kuru bitişli bira hedeflerinde ve alternatif nişasta kaynaklarıyla çalışan proseslerde teknik olarak anlamlıdır. Ancak beta-glukan kaynaklı viskozite, protein bulanıklığı, maya besini eksikliği

veya mikrobiyolojik stabilite gibi sorunların yerine geçen genel amaçlı bir katkı değildir ^[2].

En iyi sonuç, pullulanase'in tek başına mucize çözüm olarak değil, nişasta dönüşüm zincirinin belirli bir basamağını iyileştiren özel bir araç olarak ele alınmasıyla elde edilir. Reçete, hammadde, mayşeleme profili, maya seçimi ve hedef duyuşal profil birlikte değerlendirildiğinde pullulanase, bira üreticisinde fermentabilite ve ekstrakt kullanımını daha bilinçli yönetmeye yardımcı olabilir ^[3].

Enzymes.bio üzerinden temin edilen Pullulanase Enzyme For Beer Brewing, üretim veya analiz hizmeti iddiası olmadan, 1 kg birimler halinde çevrim içi doğrudan satın alınabilen bir proses enzimi olarak konumlanır. Siparişle birlikte sağlanan CoA ve SDS, ürünün ticari ve güvenli kullanım dokümantasyonunu tamamlar; teknik değer ise pullulanase'in nişasta dallanma giderme mekanizmasının doğru proses hedefiyle eşleştirilmesinden gelir .

Pullulanase Enzyme For Beer Brewing ürününü online sipariş edin

1 kg birimler halinde satılır; stokta mevcut ve sevkiyata hazırdır. Mağazamızdan doğrudan sipariş verin — online ödeme yapın, siparişinizi işleme alalım. Her sipariş Analiz Sertifikası ve Güvenlik Bilgi Formu dahildir.

[Pullulanase Enzyme For Beer Brewing satın alın →](#)

Kaynaklar

İlk atıf sırasına göre numaralandırılmıştır. Açık erişimli kaynaklardır; her birinin yayım sırasında erişilebilir olduğu doğrulanmıştır. Metindeki atıf numaraları buraya bağlantı verir.

1. Naik, B., Kumar, V., Goyal, S., Tripathi, A. D., Mishra, S., Saris, P. E. J., Kumar, A., ... et al. (2023). [Pullulanase: unleashing the power of enzyme with a promising future in the food industry](#). *Frontiers in Bioengineering and Biotechnology*, 11.
2. Kumar, A., Dhiman, S., Krishan, B., Samtiya, M., Kumari, A., Pathak, N., Kumari, A., ... et al. (2024). [Microbial enzymes and major applications in the food industry: a concise review](#). *Food Production, Processing and Nutrition*, 6.
3. Pater, A., Satora, P., Zdaniewicz, M., & Sroka, P. (2022). [The Impact of Dry Yeast Rehydrated in Different Plasma Treated Waters \(PTWs\) on Fermentation Process and Quality of Beer](#). *Foods*, 11.
4. Féchir, M., Janssens, P., Dorignac, É., & Montandon, G. (2025). [Explorative Study on the Interactions Between Specialty Malts and Lager Yeast Strains: Impact on Beer Aroma and Volatile Composition](#). *Journal of the American Society of Brewing Chemists*, 84, 50 - 64.
5. Alvarez, M. C., Xavier, V. L., Amorim-Neto, D. P., & Sant'Ana, A. S. (2025). [Quantifying the impact of beer unit operations \(mashing, fermentation, and maturation\) on Bacillus thuringiensis behavior](#). *Journal of food microbiology*, 442, 111361 .

6. Hou, Q., Rooman, M., & Pucci, F. (2023). Enzyme stability-activity trade-off : new insights from protein stability weaknesses and evolutionary conservation. *bioRxiv*.
7. Zhang, Y., Nie, Y., Zhou, X., Bi, J., & Xu, Y. (2020). Enhancement of pullulanase production from recombinant Bacillus subtilis by optimization of feeding strategy and fermentation conditions. *AMB Express*, 10.
8. Wang, X., Nie, Y., & Xu, Y. (2018). Improvement of the Activity and Stability of Starch-Debranching Pullulanase from Bacillus naganoensis via Tailoring of the Active Sites Lining the Catalytic Pocket. *Journal of Agricultural and Food Chemistry*, 66 50, 13236-13242 .
9. Swamy, M., & Seenayya, G. (1996). Thermostable pullulanase and α -amylase activity from Clostridium thermosulfurogenes SV9—Optimization of culture conditions for enzyme production. *Process Biochemistry*, 31, 157-162.
10. Wu, X., Dou, B., Wang, B., Liu, M., Shao, R., Lu, J., Lyu, M., ... et al. (2023). Improved Stability and Hydrolysates of Hyperthermophilic GH57 Type II Pullulanase from the Deep-Sea Archaeon Thermococcus siculi HJ21 by Truncation. *Catalysts*.
11. Bilgi, M., & Peksel, A. (2024). Preparation of pullulanase/Cu₃(PO₄)₂ hybrid nanoflower and its catalytic performance as an immobilized enzyme. *International Journal of Biological Macromolecules*, 138506 .
12. Robescu, M., & Bavaro, T. (2025). A Comprehensive Guide to Enzyme Immobilization: All You Need to Know. *Molecules*, 30.
13. Cao, K., Wu, J., Wan, X., Hou, Y., Zhang, C., Wang, Y., Zhang, L., ... et al. (2024). Impact of non-Saccharomyces yeasts derived from traditional fermented foods on beer aroma: Analysis based on HS-SPME-GC/MS combined with chemometrics. *Food Research International*, 187, 114366 .
14. Bolaños-Barbosa, A. D., Rodríguez, C. F., Acuña, O. L., Cruz, J., & Reyes, L. H. (2023). The Impact of Yeast Encapsulation in Wort Fermentation and Beer Flavor Profile. *Polymers*, 15.

Enzymes.bio ile iletişime geçin


Siparişinizle ilgili sorularınız mı var? Ekibimiz yardımcı olmaktan memnuniyet duyar.


E-POSTA wholesale@enzymes.bio

TELEFON (ABD) **+1 (507) 428-6057**

[Bize ulaşın →](#)

 **400+** B2B müşteriler

 **60+** üniversite araştırma ortakları

 **54** dünya genelinde hizmet

© 2026 Enzymes.bio · Endüstriyel ve gıda işleme enzim tedariki · İnsan tüketimi veya perakende satış için değildir.