

Promote Cheese Yogurt Coagulation High Purity Rennet Chymosin Enzyme Chymosin : チーズ製造・乳凝固向けキモシン酵素

Enzymes.bio リサーチチーム・ニュージーランド・ウェリントン・June 18, 2026

Promote Cheese Yogurt Coagulation High Purity Rennet Chymosin Enzyme Chymosin は、乳中のカゼインミセルを酵素的に不安定化し、チーズ製造に必要なカード形成を促すキモシン系レンネット酵素です。主用途はチーズの凝固工程であり、ヨーグルト関連では一般的な酸凝固ヨーグルトの主剤ではなく、チーズ様発酵乳や乳タンパク質ゲル設計における補助的な応用として理解するのが適切です。Enzymes.bioは本品の供給業者であり、製品は1 kg単位でオンライン購入でき、CoAおよびSDSは注文時に併せて提供されます。

キモシン酵素の位置づけ：乳をカードとホエイに分けるためのレンネット成分

キモシンは、チーズ製造で乳を凝固させるレンネットの主要な酵素成分として扱われるアスパラギン酸プロテアーゼです。乳加工では、液体の乳をそのまま固めるのではなく、乳中に分散しているカゼインミセルを制御された条件で凝集させ、脂肪と水分を含むカードを形成し、残る液体画分をホエイとして分離します。チーズへの変換過程における酵素的タンパク質分解は、凝固、カード形成、熟成中の組織・風味変化に関わる中心的な現象として整理されています^[1]。

Promote Cheese Yogurt Coagulation High Purity Rennet Chymosin Enzyme Chymosin は、Enzymes.bioの乳製品酵素カテゴリーで扱われるキモシン系製品です。Enzymes.bioは製造業者や研究機関ではなく、B2B向けに酵素を供給するオンライン販売業者として位置づけられます。製品は1 kg単位で直接購入でき、注文時にCoAとSDSが併せて提供されるため、購入者は納品書類を製品受領時の品質・安全情報として利用できます。

この酵素の役割は、乳糖を分解して甘味や低乳糖化に関与するラクターゼ、脂肪を加水分解して風味に寄与するリパーゼ、過酸化水素を分解するカタラーゼとは異なります。キモシンの実務上の価値は、乳タンパク質、とくにκ-カゼインを標的にして乳凝固を開始させる点にあります。食品産業

における微生物酵素の応用を扱うレビューでも、乳加工を含む食品製造では、酵素が反応選択性を利用して加工特性を変える手段として用いられることが説明されています[2]。

作用機序： κ -カゼイン切断からカード形成まで

牛乳や山羊乳などの乳中では、カゼインは単独分子として均一に溶けているのではなく、カゼインミセルというコロイド粒子として分散しています。このミセル表面には κ -カゼインが存在し、水相中でミセル同士が容易に凝集しないように立体的・電荷的な安定性を与えています。キモシンはこの κ -カゼインを限定的に加水分解し、ミセル表面の保護層を弱めることで、凝集しやすい状態へ移行させます[1]。

キモシン作用は大きく二段階で理解できます。第一段階は酵素反応で、 κ -カゼインの特定部位が切断され、ミセル表面の安定化機能が低下します。第二段階は物理化学的な凝集で、カルシウムなどのイオン環境、pH、温度、乳固形分の状態に応じて、ミセル同士が近づき三次元ネットワークを形成します。このネットワークが脂肪球と水分を抱え込むことでカードとなり、切断や攪拌、加温、排水によってホエイが分離します[1]。

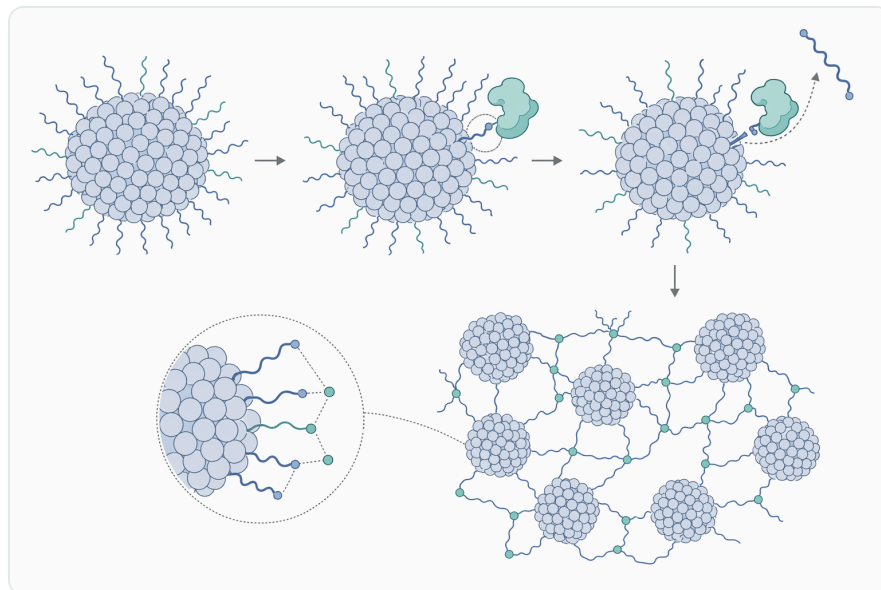


Figure 1. 키모신은 카제인 미셀 표면의 κ -카제인을 절단하여 글리코마크로펩타이드를 방출하고, 미셀들이 응집되어 커드를 형성할 수 있게 한다.

この機序が重要なのは、キモシンが単に「タンパク質を壊す酵素」ではなく、乳中のミセル構造を利用してゲル化を開始する酵素だからです。非特異的なタンパク質分解が進みすぎると、凝固力よりも過剰な分解による軟化、苦味、歩留まり低下が問題になり得ます。一方、キモシンはチーズ製造に適した凝固開始反応に関与するため、カードの切断性、ホエイ排出、熟成前の組織形成を設計しやすくなります[3]。

酸凝固との違い：ヨーグルトとチーズで異なるゲル形成

一般的なヨーグルトは、乳酸菌が乳糖を代謝して乳酸を生成し、pH低下によってカゼインミセルの安定性が失われることでゲルを形成します。乳酸菌は発酵乳、機能性食品、乳製品加工で重要な微生物群として扱われ、酸生成や香気成分生成、テクスチャー形成に関与します^[4]。したがって、通常のヨーグルト製造における主な凝固駆動力は、キモシンによる κ -カゼイン切断ではなく、発酵に伴う酸性化です。

一方、チーズでは、酸生成だけでなくレンネット凝固を組み合わせることで、切断・加温・攪拌・圧搾・熟成に耐えられるカードを形成します。酸凝固カードは比較的もろく、水分保持や粒子構造が酵素凝固カードと異なる場合があります。キモシンによる凝固では、ミセル表面の保護機構を酵素的に解除し、その後の凝集を工程条件で制御するため、硬質、半硬質、軟質など多様なチーズの組織設計に適用しやすい特徴があります^[1]。

製品名に「Cheese Yogurt Coagulation」が含まれていても、科学的根拠が最も強いのはチーズおよび乳カード形成です。ヨーグルト関連用途では、発酵乳をより濃厚なゲルにする、チーズ様ヨーグルトやストレインドタイプの構造を補助する、酸凝固と酵素凝固を組み合わせる、といった特殊な製品設計で検討されます。一般的なセットヨーグルトや飲むヨーグルトにおいて、キモシンが乳酸菌発酵の代替になるわけではありません^[4]。

観点	キモシンによる酵素凝固	乳酸菌による酸凝固
主な駆動力	κ -カゼインの限定的切断とミセル凝集	pH低下によるカゼインミセルの不安定化
代表用途	チーズ、カード形成、レンネット凝固乳	ヨーグルト、発酵乳、酸乳ゲル
カード特性	切断・排水・圧搾に向けた構造を設計しやすい	酸性ゲルとしての滑らかさや保水性が中心
工程上の要点	温度、pH、カルシウム状態、分散、静置	スターター、発酵温度、発酵時間、最終酸度
本品との関係	主用途	補助的・特殊設計用途

乳種別の考え方：牛乳、山羊乳、ラクダ乳で凝固性は同じではない

キモシンはチーズ製造で広く用いられますが、乳種が変わると凝固挙動も変化します。牛乳、山羊乳、羊乳、ラクダ乳では、カゼイン分画、ミセル構造、ミネラルバランス、脂肪球特性が異なるため、同じ酵素を用いてもカード形成の速度や硬さ、ホエイ排出性は同一にはなりません。山羊乳チ

ーズに関する近年のレビューでは、原料乳特性、製造技術、革新的処理がチーズ品質に影響することが整理されています^[5]。

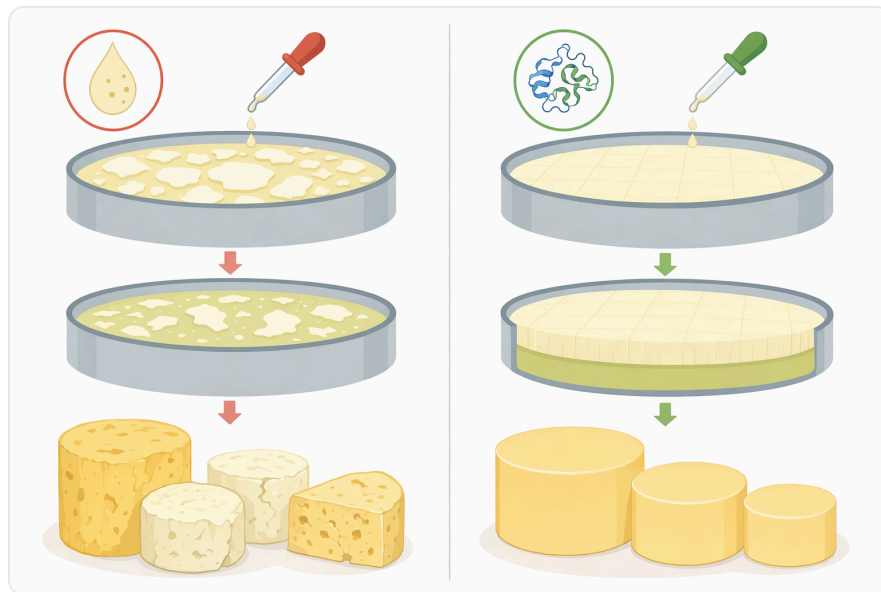


Figure 2. 키모신은 강한 우유 응고 활성과 비교적 제한적인 비특이적 단백질 분해를 함께 갖추고 있어 기준 응고제로 높이 평가된다.

山羊乳チーズでは、脂肪酸組成やタンパク質特性が牛乳チーズとは異なり、香味や組織に独自性が生じます。そのため、キモシンを用いた凝固であっても、牛乳用の工程条件をそのまま移すのではなく、目標とするカード硬度、切断タイミング、排水性、最終水分に合わせて設計されます。これは「キモシンが効くかどうか」だけではなく、「どのようなカードを作りたいか」という製品設計の問題です^[5]。

ラクダ乳はさらに凝固性が難しい乳として知られ、伝統的・近代的なラクダ乳製品に関するレビューでも、ラクダ乳加工では乳組成や凝固性が製品化の課題として扱われています^[6]。ラクダ乳でチーズ様製品を作る場合、一般的な牛乳チーズとは異なる凝固条件や補助技術が必要になることがあります。したがって、キモシンは乳凝固の中核酵素であっても、すべての乳種で同じ挙動を示す万能な固化剤ではありません。

チーズタイプ別の利用：硬質、半硬質、軟質、ブラインチーズ

硬質・半硬質チーズでは、レンネット凝固によって得られるカードの切断性とホエイ排出性が極めて重要です。チェダー、ゴータ、エメンタル系、長期熟成タイプでは、カード粒を適切な大きさに切り、加温や攪拌によって水分を制御し、その後の圧搾や熟成に適した組織へ導きます。キモシンはこの最初のカードネットワーク形成に関わるため、後工程の水分、弾力、熟成中のタンパク質分解の出発状態にも影響します^[1]。

軟質チーズやフレッシュチーズでは、酸生成とレンネット凝固のバランスが製品ごとに異なります。ある製品では酸凝固が主体となり、別の製品では少量のレンネットがカード形成やホエイ分離を補助します。軟質タイプでは過度に強いカードよりも、滑らかさ、保水性、口どけ、短期熟成中の表面変化が重視されるため、キモシンの役割も硬質チーズとは異なります^[1]。

ギリシャのPDOチーズに関する技術的整理では、ブライン中で熟成されるチーズ、軟質、半硬質、硬質、ホエイチーズなど、多様なカテゴリーが扱われています^[7]。このような伝統的チーズの分類は、チーズ製造が単一の凝固工程だけで決まるものではなく、乳種、スターター、凝固、切断、塩漬け、熟成環境、地域的製法の組み合わせで成立することを示します。キモシンは其中で、乳をカード化する初期工程の精度を支える酵素です。

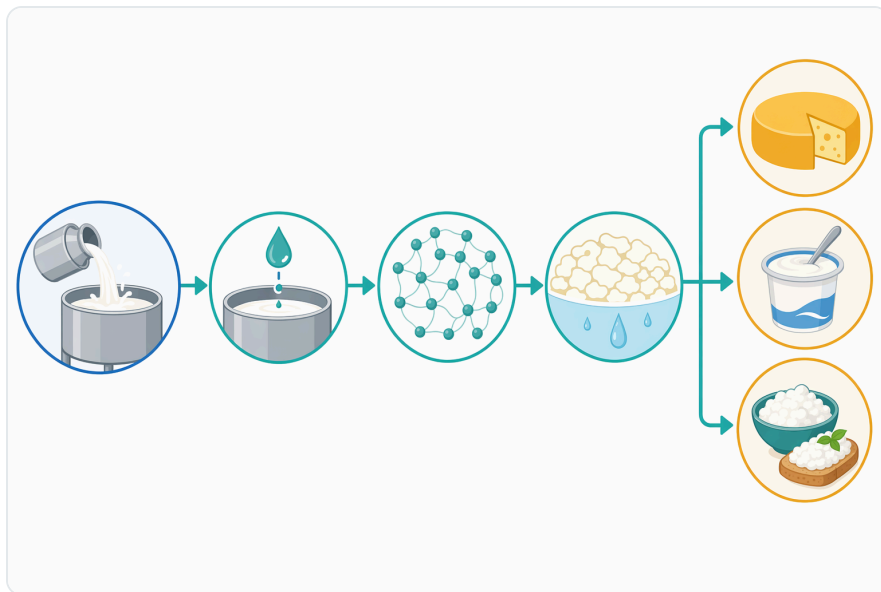


Figure 3. 레닛 응고는 우유 준비와 키모신 첨가에서 시작해 κ -카제인 가수분해, 미셀 응집, 커드 절단, 유청 배출로 진행된다.

チーズ・乳製品カテゴリー	キモシンの主な意味	工程上の注目点
硬質チーズ	しっかりしたカード形成、排水、圧搾前組織の形成	切断タイミング、カード粒径、加温、攪拌
半硬質チーズ	弾力と保水のバランスを持つカード形成	ホエイ排出、塩分移行、熟成中の組織
軟質チーズ	酸生成と組み合わせた穏やかなカード形成	保水性、表面熟成、口どけ
フレッシュチーズ	短期製造での凝固・分離補助	水分、滑らかさ、酸味との調和
チーズ様発酵乳	酸凝固に酵素凝固を組み合わせる特殊設計	ゲル強度、離水、濃厚感

凝固剤の種類とキモシンの特徴

乳凝固剤には、動物由来レンネット、発酵生産キモシン、微生物プロテアーゼ、植物由来凝固剤などがあります。異なる由来の凝固剤を比較した研究では、凝固特性やタンパク質分解挙動が由来によって異なることが示されており、単に乳を固める能力だけでなく、カード品質や熟成中の変化も考慮すべき対象になります^[3]。

動物由来レンネットは伝統的なチーズ製造で用いられてきましたが、組成にはキモシン以外の酵素が含まれる場合があります。ペプシンなどの共存酵素は熟成中のタンパク質分解や風味形成に関与し得る一方で、産業的な標準化を重視する場合には、より一貫した凝固挙動が求められます。キモシン主体の凝固剤は、 κ -カゼイン切断を中心とする目的反応に焦点を当てやすい点が特徴です^[1]。

微生物由来や植物由来の凝固剤は、地域性、宗教・食習慣、供給性、コストなどの理由で利用されることがあります。ただし、非特異的なタンパク質分解が強い凝固剤では、熟成中の苦味や過度な軟化が問題になる場合があります。比較研究の観点からは、凝固時間だけでなく、カードの硬さ、ホエイ分離、タンパク質分解パターン、最終製品の官能品質まで含めて評価されます^[3]。

凝固剤タイプ	主な特徴	チーズ品質への論点
キモシン主体レンネット	κ -カゼインへの選択的作用が中心	カード形成の再現性、切断性、標準化
動物由来レンネット	伝統的用途が多く、複数酵素を含む場合がある	風味形成、熟成特性、表示・調達背景
微生物プロテアーゼ	発酵生産により供給しやすいものがある	非特異的分解、苦味、カード品質
植物凝固剤	伝統チーズや地域製法で利用されることがある	風味の個性、分解性、製品適性

工程条件が結果を左右する理由

キモシンの反応は酵素そのものだけで決まらず、乳の状態と工程条件に強く依存します。温度が低すぎれば酵素反応とミセル凝集が遅れ、高すぎれば酵素安定性や乳タンパク質状態に影響します。pHはキモシン活性とカゼインミセルの安定性の両方に関係し、スターターによる酸生成が進むチーズではレンネット添加時点のpHがカード形成に大きく影響します^[1]。

カルシウム状態も重要です。カゼインミセルはミセル内外のカルシウムやリン酸塩の平衡に支えられており、加熱履歴、乳の季節変動、貯蔵条件によって凝固性が変化します。殺菌条件が強い場合、乳清タンパク質の変性やミセル表面への相互作用が生じ、レンネット凝固の挙動が変わること

があります。つまり、同じキモシンを用いても、原料乳と前処理が異なれば、カードの立ち上がりや硬さは変化します^[1]。

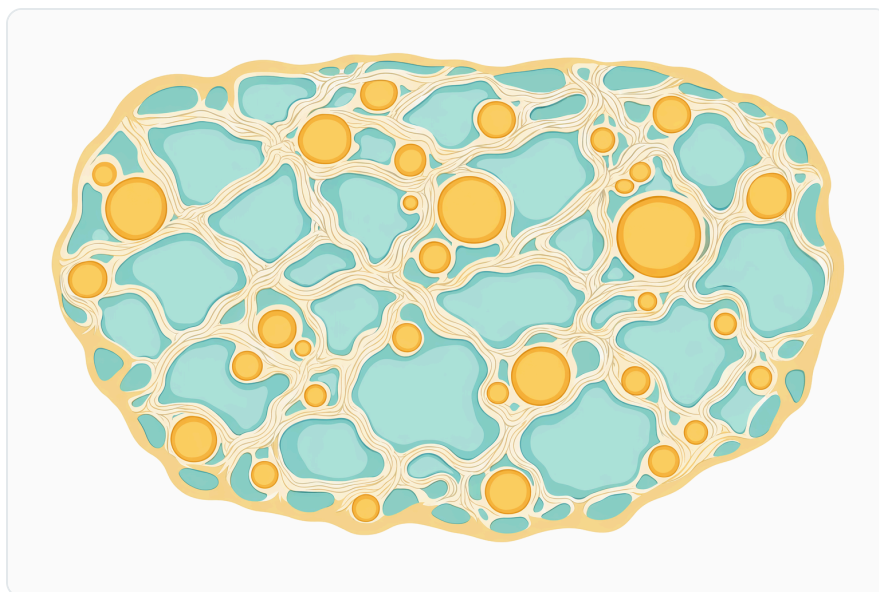


Figure 4. 키모신에 의해 형성된 커드는 단백질-지방-물로 이루어진 네트워크로, 절단 특성, 유청 방출, 수분 보유, 치즈의 조직감을 결정한다.

添加時の分散も実務上の重要点です。キモシンは乳槽全体に均一に行き渡ることによって、局所的な過凝固や凝固遅れを避けやすくなります。添加後に過度な攪拌を続けると、形成され始めたゲルネットワークを乱すおそれがあるため、均一化後は静置してカード形成を待つ考え方が一般的です。レンネットがチーズメイクの重要材料として説明される実務資料でも、乳への均一な分散が安定した凝固に関わる点が強調されています^[8]。

ヨーグルト様製品での現実的な見方

「ヨーグルト凝固」と聞くと、キモシンを加えれば通常のヨーグルトが簡単に固まるように見えるかもしれませんが。しかし、一般的なヨーグルトの骨格は乳酸菌発酵により形成される酸性ゲルであり、乳酸菌の種類、発酵温度、最終pH、乳固形分、熱処理、均質化条件が物性を大きく支配します。乳酸菌の食品産業応用に関するレビューでも、発酵乳の機能と品質は乳酸菌の代謝特性と加工条件に依存することが示されています^[4]。

キモシンが関与し得るのは、通常のヨーグルトを置き換える用途ではなく、発酵乳にチーズ様のカード感を与える、濃縮発酵乳の離水制御を補助する、酸凝固と酵素凝固を組み合わせたハイブリッド製品を設計する、といった領域です。この場合も、酸生成が進むほどカゼインミセルの状態が変わるため、キモシン添加のタイミングや乳の前処理が結果を左右します^[1]。

したがって、本製品の用途説明では「チーズ製造および乳カード形成向け」を中心に据え、ヨーグルトについては「ヨーグルト様乳ゲル、チーズ様発酵乳、特殊な発酵乳設計で検討される補助的用途」と表現するのが正確です。これは過度な販売表現を避け、キモシンの科学的機能と実際の乳加工現場での使われ方を一致させるために重要です^[4]。

産業利用で得られる実務上の利点

第一の利点は、凝固の起点を明確に設計できることです。キモシンは κ -カゼインに作用してカゼインミセルの安定性を変えるため、カード形成の開始反応を工程の中に組み込みやすくなります。酸凝固だけに依存する場合と比べ、切断、攪拌、加温、圧搾といったチーズ製造特有の機械的操作に適したカード構造を得やすいことが、レンネット凝固の実務的価値です^[1]。

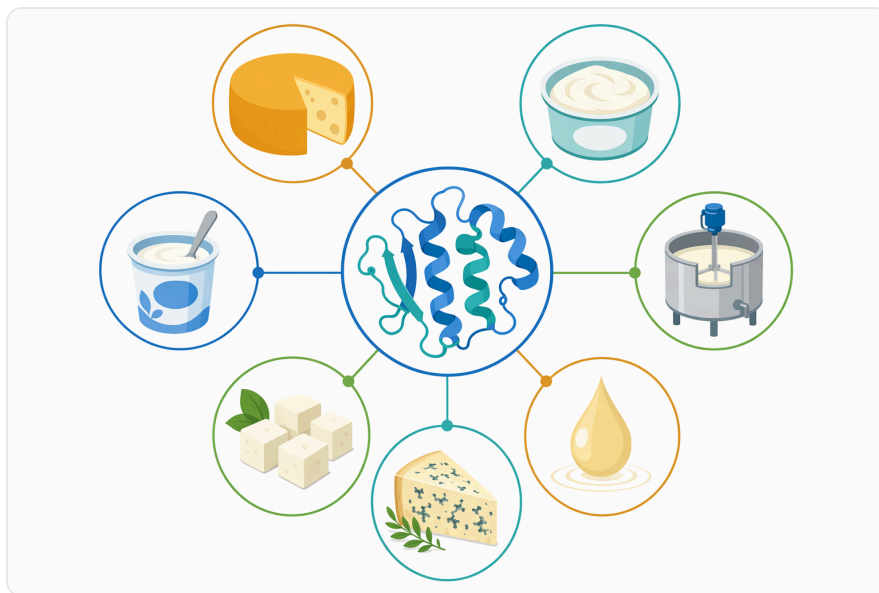


Figure 5. 키모신은 조절된 κ -카제인 응고가 필요한 경우 경질, 반경질, 연질, 백색 염지, 신선 및 일부 특수 치즈 제조 공정에 적합하다.

第二の利点は、チーズタイプごとの物性設計に使いやすいことです。硬質チーズでは排水性と弾力、軟質チーズでは保水と口どけ、フレッシュチーズでは短時間でのカード形成と滑らかさが求められます。キモシンはこれらすべてを単独で決めるわけではありませんが、カード形成の初期条件を作るため、後続工程の操作余地を広げます^[7]。

第三の利点は、乳加工酵素として既に広く認識された機能を持つことです。食品産業における酵素利用では、目的反応の明確さ、加工条件との適合性、最終製品品質への影響が重要です。キモシンはチーズ製造における代表的な食品酵素の一つであり、乳タンパク質を狙った凝固反応という点で用途が明確です^[2]。

Enzymes.bioでの取り扱いと購入形態

Enzymes.bioは、Promote Cheese Yogurt Coagulation High Purity Rennet Chymosin Enzyme Chymosin を乳加工向け酵素として供給します。ここで重要なのは、Enzymes.bioが製造業者や研究所として製造プロセスを提示する立場ではなく、オンラインで酵素製品を販売する供給業者である点です。製品は1 kg単位でオンライン直接購入でき、注文時にはCoAおよびSDSが併せて提供されます。

本品を検討する際の中心は、製品名の長さや販売表現ではなく、キモシンという酵素機能が自社の乳加工工程に合うかどうかです。チーズ製造であれば、レンネット凝固によるカード形成が主目的になります。ヨーグルト様製品であれば、酸凝固主体の発酵乳に対して、どの程度チーズ様のゲル構造やカード形成を取り入れるのが論点になります^[4]。

また、キモシンは殺菌剤、保存料、乳化剤、増粘多糖類ではありません。微生物を殺すのではなく、乳タンパク質の構造変化を通じて凝固を誘導する酵素です。乳糖不耐対応のために乳糖を分解するラクターゼとも異なり、風味脂肪酸を生成するリパーゼとも異なります。この違いを明確にすることで、製品説明と実際の工程期待値のずれを避けられます^[2]。

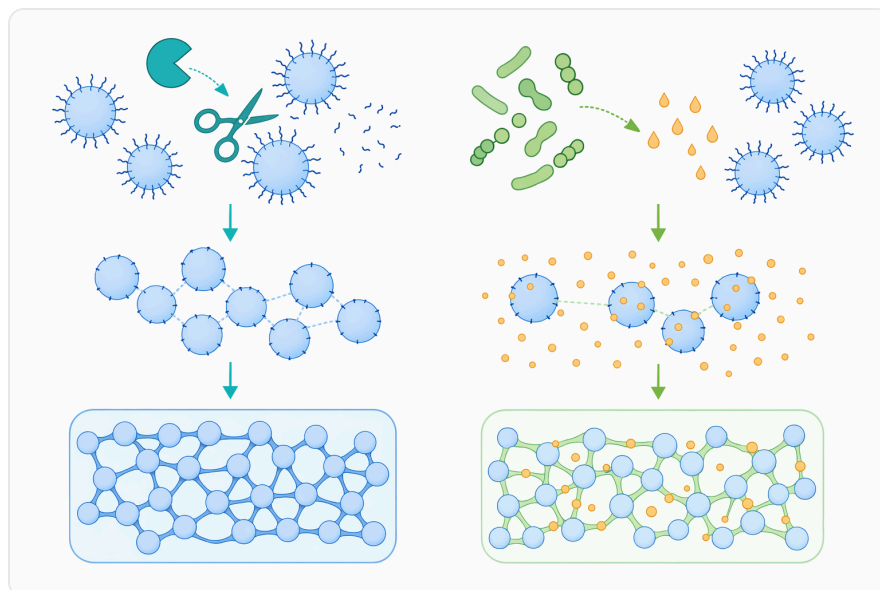


Figure 6. 요구르트형 산성 젤과 키모신 유도 레닛 젤은 둘 다 유제품 젤 구조를 만들 수 있지만, 서로 다른 분자적 유발 요인에 의해 형성된다.

品質設計上の注意点：過剰な一般化を避ける

キモシンを用いたからといって、すべての乳が同じ速度で同じ硬さに固まるわけではありません。原料乳のタンパク質量、脂肪量、ミネラル状態、加熱履歴、均質化、スターターの酸生成、塩類、温度管理が結果を左右します。乳からチーズへの変換は、酵素反応だけでなく、タンパク質構造、

脂肪分散、ミネラル平衡、機械操作が連続して影響する複合的な工程です^[1]。

特に熟成チーズでは、凝固後のタンパク質分解も品質に関与します。キモシンによる初期凝固後、熟成中には残存酵素、スターターおよび非スターター乳酸菌由来の酵素、内在性酵素が相互に作用し、ペプチドやアミノ酸の生成を通じて組織や風味が変化します。酵素的タンパク質分解はチーズ製造の全体に関わるため、凝固剤選択は初期カードだけでなく熟成挙動にも関係します^[1]。

山羊乳、羊乳、ラクダ乳など、牛乳以外の乳を扱う場合はさらに注意が必要です。山羊乳チーズでは原料特性と製造技術の組み合わせが品質を左右し、ラクダ乳では伝統的製品と近代的製品の両方で凝固性や加工適性が論点になります。キモシンを「乳なら何でも同じように固める材料」と捉えるのではなく、乳種別のタンパク質化学に応じて利用する酵素と考えるべきです^[5]。

食品産業の文脈：酵素による精密な乳加工

食品産業では、酵素を使って原料の構造や機能を制御する加工が広く利用されています。乳業では、ラクターゼによる乳糖分解、リパーゼによる風味形成、プロテアーゼによる熟成補助、そしてキモシンによる乳凝固が代表例です。食品用微生物酵素に関するレビューでは、酵素が食品加工の効率、品質、機能性、工程制御に寄与する技術として整理されています^[2]。

近年の食品産業では、デジタル化、AI、プロセスデータ利用、品質予測などの技術も注目されています。食品産業4.0から5.0への移行を扱うレビューでは、デジタル技術が食品加工の制御、持続可能性、個別化、効率化に関わる可能性が示されています^[9]。乳凝固工程でも、温度、pH、凝固時間、カード硬度、排水挙動のデータ化が進めば、キモシン利用は経験則だけでなく工程管理データに基づく設計へ近づきます。

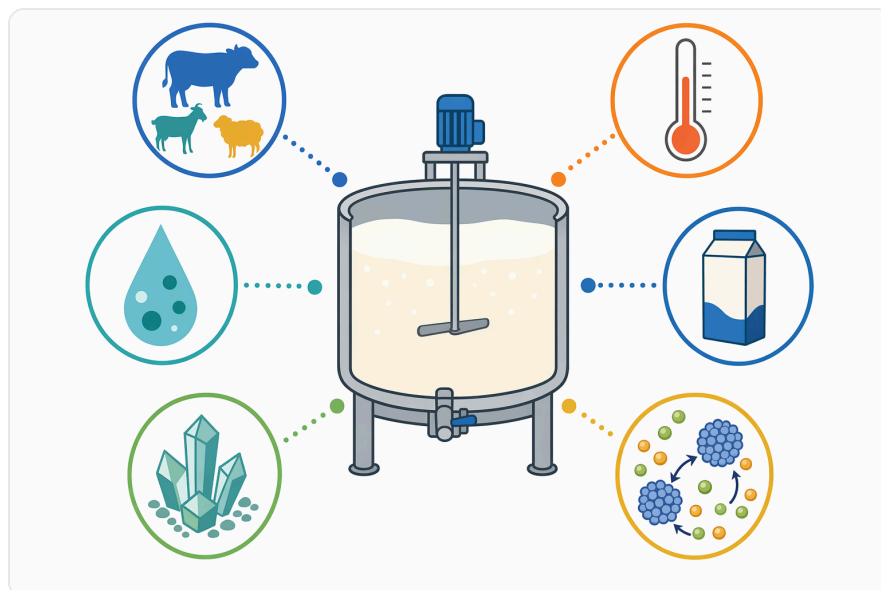


Figure 7. 키모신의 성능은 우유 조성, pH, 온도, 칼슘 균형, 가공 이력 및 첨가된 원료에 따라 달라진다.

ただし、デジタル技術が進んでも、凝固の基礎は乳タンパク質化学です。キモシンが κ -カゼインに作用し、カゼインミセルの安定性を崩し、カルシウムやpH条件のもとでゲルネットワークが形成されるという機序は変わりません。高度な工程管理は、この反応をより安定して再現するための手段であり、酵素の機能そのものを置き換えるものではありません^[1]。

実務的な説明文としてのまとめ

Promote Cheese Yogurt Coagulation High Purity Rennet Chymosin Enzyme Chymosin は、チーズ製造における乳凝固とカード形成を目的とするキモシン系レンネット酵素です。乳中の κ -カゼインに作用してカゼインミセルの安定性を低下させ、ミセル凝集とゲルネットワーク形成を通じて、カードとホエイの分離を可能にします。硬質、半硬質、軟質、フレッシュチーズなど、レンネット凝固を必要とする乳加工工程で検討される酵素です^[1]。

本品の説明では、ヨーグルト用途を過度に広げないことが重要です。一般的なヨーグルトは乳酸菌による酸凝固が主体であり、キモシンはその主機構ではありません。一方で、チーズ様発酵乳、濃縮発酵乳、乳タンパク質ゲルの物性調整など、酸凝固と酵素凝固を組み合わせる製品設計では、補助的な凝固手段として検討される場合があります^[4]。

Enzymes.bioは本製品の供給業者として、1 kg単位のオンライン販売を行います。製造者としての工程説明や研究機関としての性能評価を提示する立場ではありませんが、乳加工向け酵素を必要とする事業者が、チーズ凝固、カード形成、ホエイ分離、チーズ様乳ゲル設計に利用するための製品として取り扱っています。CoAおよびSDSは注文時に併せて提供されます。

Promote Cheese Yogurt Coagulation High Purity Rennet Chymosin Enzyme Chymosinをオンライン注文

1 kg単位で販売、在庫あり・即出荷可能です。オンラインストアで直接ご注文・決済いただければ、当社でご注文を処理します。すべてのご注文に試験成績書（CoA）と安全データシート（SDS）が付属します。

Promote Cheese Yogurt Coagulation High Purity Rennet Chymosin Enzyme Chymosinを購入 →

参考文献

初出引用順に番号を付けています。各出典はオープンアクセスで、公開時にアクセス可能であることを確認済みです。本文中の引用番号からこちらにリンクしています。

1. Lepilkina, O. V., Grigorieva, A. I., & Researcher, J. (2023). Enzymatic proteolysis during the conversion of milk into cheese. *Food systems*.
2. Kumar, A., Dhiman, S., Krishan, B., Samtiya, M., Kumari, A., Pathak, N., Kumari, A., ... et al. (2024). Microbial enzymes and major applications in the food industry: a concise review. *Food Production, Processing and Nutrition*, 6.
3. Кручинин, А. Г., Туровская, С. Н., Илларионова, Е. Е., & Бигаева, А. В. (2021). COMPARATIVE ASSESSMENT OF MILK PROTEIN COAGULANTS OF DIFFERENT ORIGIN. *Известия вузов. Пищевая технология*.
4. Abedin, M., Chourasia, R., Phukon, L. C., Sarkar, P., Ray, R., Singh, S. P., & Rai, A. (2023). Lactic acid bacteria in the functional food industry: biotechnological properties and potential applications. *Critical reviews in food science and nutrition*, 64, 10730 - 10748.
5. Moises, R. M. M., Mello Salgueiro, C. C., Leitão, M. S. P., & Nunes, J. F. (2024). Exploring goat's milk cheese: A systematic review of production techniques and innovations (2013-2023). *Brazilian Journal of Food Technology*.
6. Konuspayeva, G., & Faye, B. (2016). Camel milk products in traditional and modern way.
7. Tzanetakis, N. (2014). Traditional Greek PDO cheeses Cheeses in brine Soft cheeses Semihard cheese Hard cheeses Whey cheeses.
8. Demystifying Rennet Key Ingredient Cheesemaking. *Shelburnefarms*.
9. Hassoun, A., Jagtap, S., Trollman, H., Garcia-Garcia, G., Duong, L. N. K., Saxena, P., Bouzembrak, Y., ... et al. (2024). From Food Industry 4.0 to Food Industry 5.0: Identifying technological enablers and potential future applications in the food sector. *Comprehensive Reviews in Food Science and Food Safety*, 23 6, e370040 .


Enzymes.bioへお問い合わせ


ご注文に関するご質問は、当社チームが喜んでサポートします。

メール wholesale@enzymes.bio

電話（米国） **+1 (507) 428-6057**

[お問い合わせ →](#)

 **400+** B2B顧客

 **60+** 大学研究パートナー

 **54** 世界各国に供給

© 2026 Enzymes.bio · 産業用 · 食品加工用酵素の供給 · 人の摂取用または小売販売用ではありません。