

Pectinase Enzyme For Distilling: pectinasa para destilerías de fruta, extracción, fermentación y clarificación

Equipo de investigación de Enzymes.bio · Wellington, Nueva Zelanda · June 21, 2026

La **pectinasa para destilación** se usa principalmente en materias primas ricas en pectina — frutas, pulpas, orujos, pomazas y algunos residuos vegetales— para reducir viscosidad, liberar jugo fermentable y facilitar la separación sólido-líquido. En destilerías de fruta puede mejorar la manejabilidad del mosto, pero debe aplicarse con control porque la degradación de pectina puede influir en la formación de metanol, un compuesto regulado en bebidas espirituosas.

Pectinase Enzyme For Distilling – Enzyme For Distilleries, disponible en Enzymes.bio, es una pectinasa orientada a aplicaciones de procesamiento en destilería y se vende directamente en línea en unidades de **1 kg**; Enzymes.bio actúa como proveedor, no como fabricante ni laboratorio, y el CoA y la SDS se proporcionan junto con el pedido .

Qué aporta una pectinasa en destilería

La pectina es un polisacárido estructural de la pared celular vegetal, abundante en frutas y tejidos blandos. En una pulpa triturada, la pectina retiene agua, estabiliza sólidos finos y contribuye a formar una fase viscosa que dificulta bombeo, agitación, prensado y separación. Una pectinasa rompe parcialmente esa red péctica y transforma una matriz más gelatinosa en un sistema más fluido, con mayor liberación de jugo y compuestos solubles.

En destilería, su utilidad es más clara en procesos basados en **manzana, pera, ciruela, uva, frutas tropicales, bayas, banana, mango, papaya, cítricos, orujos y pomazas**. En cambio, en destilerías centradas en cereales, el problema tecnológico principal suele ser el almidón y no la pectina; por ello las enzimas más determinantes son amilasas y glucoamilasas, mientras que la pectinasa ocupa un papel secundario o nulo salvo que el proceso incluya fracciones vegetales ricas en pectina ^[1].

La literatura sobre bebidas y alimentos muestra que las pectinasas se emplean para mejorar extracción, clarificación y procesamiento de matrices frutales. En jugo de manzana, por ejemplo, se ha investigado la producción de pectinasa y su aplicación en clarificación, lo que refleja una función

tecnológica directamente relacionada con destilerías que buscan un mosto más manejable o una fase líquida más limpia antes de fermentar o destilar [2].

Mecanismo: cómo la pectinasa reduce viscosidad y libera líquido

La pectina forma una red hidratada que une paredes celulares y atrapa líquido en la pulpa. Las enzimas pécticas cortan enlaces dentro de esa estructura o modifican sus grupos químicos, reduciendo el tamaño de los polímeros y debilitando su capacidad de formar geles. El resultado práctico es una disminución de la resistencia al flujo, mejor drenaje de la fase líquida y menor retención de azúcares o compuestos aromáticos en los sólidos.

No todas las actividades pécticas son iguales. Algunas enzimas actúan sobre la cadena principal de ácido galacturónico y favorecen la despolimerización; otras eliminan sustituyentes o grupos metilo. Esta distinción importa en destilería de fruta porque los grupos metilo de la pectina pueden transformarse en metanol durante la fermentación o el procesamiento enzimático; por esa razón, la pectinasa debe considerarse una ayuda tecnológica útil, pero no una intervención neutra respecto a la composición volátil final [3].

En términos de proceso, la pectinasa puede actuar en tres niveles: primero, rompe la estructura que mantiene rígida la pulpa; segundo, permite que agua, azúcares y compuestos solubles salgan de las células vegetales; tercero, reduce la estabilidad coloidal de partículas finas. Esta combinación explica por qué la enzima puede mejorar el prensado, la clarificación y la transferencia de masa durante la fermentación.

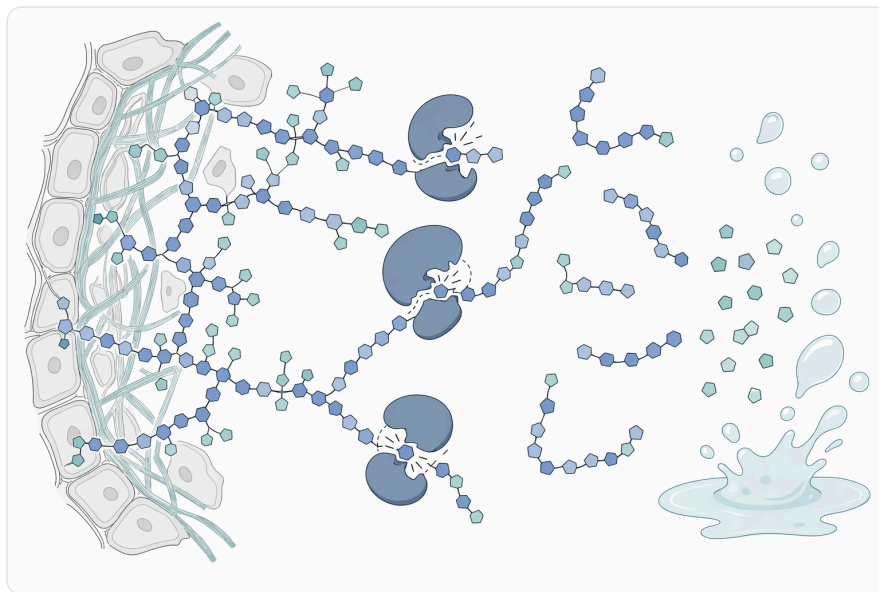


Figure 1. 펙티나아제는 액체를 가두고 과육을 걸쭉하게 하며 부유 고형물을 안정화하는 펙틴 네트워크를 분해해 과일 매시 취급을 개선합니다.

Aplicaciones principales en destilerías de fruta

Maceración de frutas trituradas

La maceración de frutas con piel, pulpa y tejidos blandos suele generar mostos densos. En frutas con alto contenido de pectina, el puré puede comportarse como una masa difícil de mezclar, con zonas de baja circulación y extracción incompleta. La pectinasa ayuda a desestructurar la pared celular, lo que puede hacer que la maceración sea más homogénea y que el líquido disponible para la fermentación aumente.

En vino de fruta del dragón roja fermentado con *Torulaspota delbrueckii*, el tratamiento con pectinasa modificó propiedades fisicoquímicas y enológicas, incluyendo efectos sobre el rendimiento y la composición del producto fermentado. Aunque un vino de fruta no es un destilado, el estudio es relevante porque comparte una etapa crítica con destilería: la transformación de una matriz frutal rica en polisacáridos en un líquido fermentable ^[4].

Prensado y recuperación de jugo fermentable

Cuando la pared celular vegetal permanece intacta, una parte del jugo queda atrapada en los sólidos. La pectinasa facilita el colapso de esa estructura y mejora el drenaje. En procesos industriales, esto puede significar menos líquido retenido en bagazo u orujo y una alimentación de fermentación más uniforme.

La recuperación de líquido no solo afecta al volumen; también puede cambiar el perfil de compuestos extraídos. En el trabajo sobre fruta del dragón roja, la pectinasa influyó en compuestos fenólicos, color y atributos relacionados con el producto final, lo que muestra que la enzima no solo “licúa” la pulpa, sino que altera la transferencia de componentes desde la matriz vegetal hacia la fase líquida ^[4].

Fermentación de mostos de fruta

Una fermentación eficiente requiere contacto uniforme entre levadura, nutrientes y azúcares. Si el mosto contiene grumos gelificados o sólidos reteniendo líquido, la fermentación puede ser menos homogénea. Al reducir viscosidad, la pectinasa puede mejorar mezcla, distribución de levadura y liberación de sustratos fermentables, especialmente en pulpas tropicales o frutas sobremaduras.

En banana, se han estudiado pretratamientos con pectinasa y amilasa para producción de vino de banana, lo que ilustra una situación frecuente en destilería: una materia prima rica en polisacáridos donde la pectinasa puede actuar junto con otras enzimas, cada una dirigida a una fracción distinta de la matriz ^[5].

Clarificación antes o después de fermentar

Algunas destilerías fermentan con sólidos para maximizar extracción de sabor; otras prefieren separar parte de la fracción sólida antes de fermentar o antes de destilar. La pectinasa puede contribuir a clarificar al reducir la estabilidad de coloides pécticos, permitiendo que sólidos suspendidos sedimenten o se separen con mayor facilidad.

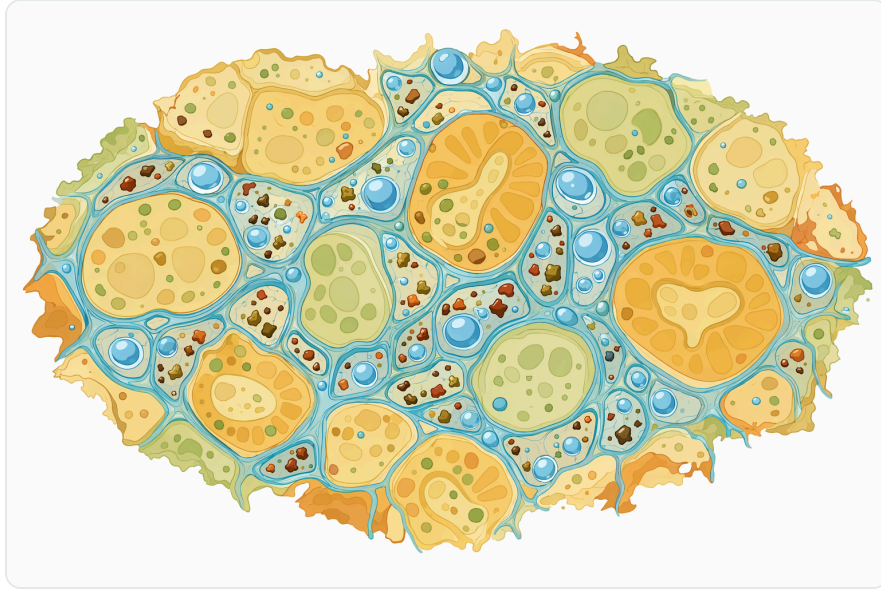


Figure 2. 과일 매시의 펙틴은 수화된 세포벽 네트워크를 형성하여 과즙을 과육 안에 붙잡아 두고 미세 고형물을 부유 상태로 유지할 수 있습니다.

La aplicación de pectinasas en clarificación de jugos es una de sus funciones tecnológicas más documentadas. En estudios con pectinasa obtenida a partir de residuos de cacao, la enzima se aplicó a clarificación de jugo de manzana, una matriz particularmente relevante para productores de brandies, aguardientes o destilados de fruta de pepita ^[2].

Aprovechamiento de orujos, pomazas y residuos vegetales

Los subproductos de fruta pueden contener líquido retenido, azúcares residuales y compuestos aromáticos, pero también más pectina y sólidos estructurales. La pectinasa puede aumentar la recuperación de fracciones solubles; sin embargo, estos materiales requieren más cautela porque pieles, tejidos y pomazas pueden tener una carga péctica elevada.

El interés en valorizar residuos agroindustriales mediante enzimas hidrolíticas está ampliamente documentado. Revisiones y evaluaciones técnico-económicas sobre fermentación en estado sólido describen la co-producción de pectinasas, celulasas y xilanasas a partir de residuos agroindustriales, reforzando la idea de que pectina y biomasa vegetal residual son objetivos tecnológicos relevantes ^[6].

Tabla comparativa: dónde tiene más sentido usar pectinasa en destilería

Materia prima o etapa	Problema típico	Efecto esperado de la pectinasa	Precaución técnica
Manzana y pera trituradas	Pulpa viscosa, jugo retenido, sólidos finos	Mejor liberación de jugo, menor viscosidad, separación más sencilla	Controlar impacto sobre metanol y composición volátil
Frutas tropicales como banana, mango o papaya	Purés densos y difíciles de bombear	Mayor fluidez y extracción de fase líquida	Puede cambiar color, aroma o compuestos fenólicos
Orujos y pomazas	Líquido retenido en pieles y paredes celulares	Recuperación de fracciones solubles	Mayor atención al contenido péctico y a compuestos regulados
Mosto antes de fermentar	Mezcla irregular, azúcares atrapados	Fermentación más homogénea por mejor disponibilidad de sustrato	Ajustar el tratamiento al objetivo sensorial y legal
Clarificación de jugos o fermentados	Turbidez estable por coloides pécticos	Menor estabilidad coloidal y separación más fácil	No siempre conviene clarificar si se busca extracción con sólidos
Destilería de cereales	Conversión de almidón, no de pectina	Papel limitado salvo presencia de fruta o residuos vegetales	Usar enzimas específicas para almidón cuando corresponda

Esta comparación resume una idea central: la pectinasa es una herramienta para **matrices pécticas**, no una enzima universal de destilería. Su valor aumenta cuando la limitación real es la pared celular vegetal, la viscosidad de pulpas o la retención de líquido en sólidos, y disminuye cuando el desafío principal es convertir almidón o manejar proteínas de grano ^[7].

Evidencia científica relevante para destilería

Bebidas fermentadas de fruta

Los datos más directamente transferibles provienen de estudios en bebidas fermentadas de fruta y jugos. En vino de fruta del dragón roja, el tratamiento con pectinasa afectó propiedades fisicoquímicas y enológicas, mostrando que la enzima puede modificar rendimiento, composición y características del

producto fermentado. Para una destilería, esto es útil porque el destilado depende de la fermentación previa: cambios en extracción, compuestos volátiles o precursores aromáticos pueden trasladarse al perfil del alcohol final [4].

En banana, la producción de vino mediante pretratamiento con pectinasa y amilasa muestra el enfoque combinado que suelen requerir frutas con varias fracciones poliméricas. La pectinasa aborda la pectina; la amilasa, si procede, actúa sobre almidón. En destilería de banana u otras frutas amiláceas, distinguir estas funciones evita atribuir a la pectinasa una conversión de carbohidratos que no le corresponde [5].

También se ha estudiado la producción de alcohol de banana y el aprovechamiento de residuos de banana. Aunque el objetivo de cada proceso puede variar, estos trabajos confirman que las frutas y sus residuos pueden integrarse en rutas de fermentación alcohólica donde la gestión de pulpa, sólidos y polisacáridos condiciona la eficiencia del proceso [8].

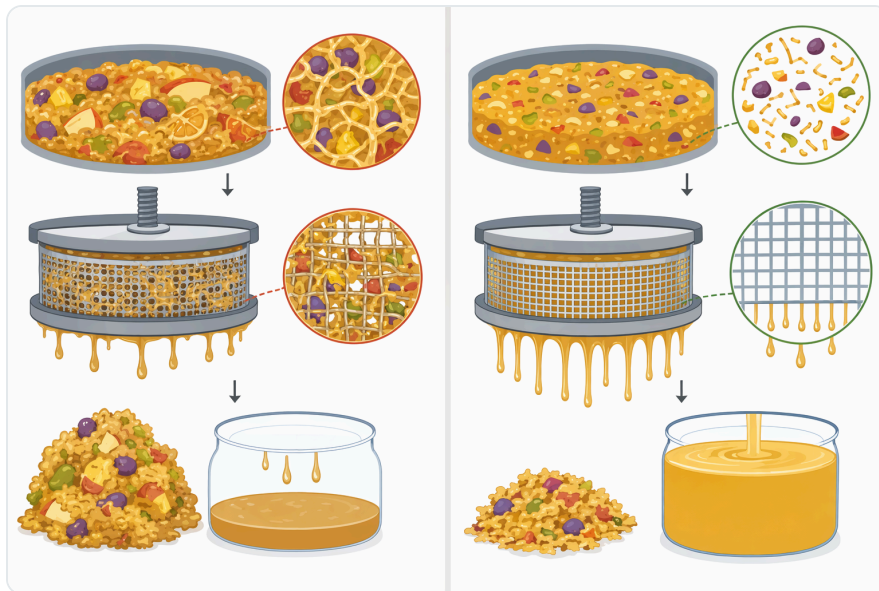


Figure 3. 펙티나아제, 셀룰라아제, 헤미셀룰라아제, 아밀라아제, 프로테아제는 각각 다른 매시 기질에 작용하므로 서로 다른 가공 문제를 해결합니다.

Bioetanol y residuos ricos en fibra

La pectinasa también aparece en investigaciones de bioetanol a partir de residuos vegetales. En residuos fibrosos de yuca, se evaluó técnica y económicamente la producción de alcohol usando pectinasa como enzima complementaria, lo que apunta a una función de apoyo: mejorar accesibilidad o procesamiento de una biomasa compleja, más que actuar como enzima principal de sacarificación [9].

Otros estudios sobre residuos agrícolas y bioetanol investigan microorganismos con potencial enzimático para degradar componentes de biomasa. En estos sistemas, la pectinasa se entiende como parte de un conjunto de enzimas que abren la estructura vegetal y facilitan la liberación de sustratos fermentables, junto con celulasas, xilanasas u otras hidrolasas según el residuo ^[10].

Esta evidencia de bioetanol no debe trasladarse de forma automática a bebidas espirituosas, porque los criterios de calidad, seguridad y regulación son distintos. Sin embargo, sí ayuda a explicar por qué una pectinasa puede mejorar el procesamiento de subproductos: la enzima modifica la arquitectura de la biomasa, reduce barreras físicas y facilita la transferencia de solubles a la fase líquida.

Extracción de compuestos de orujos y pomazas

En orujo de oliva, se ha investigado la extracción asistida por microondas y enzimas para recuperar compuestos fenólicos. Aunque la matriz no corresponde necesariamente a una bebida destilada, el principio tecnológico es similar: romper o debilitar paredes celulares para liberar compuestos atrapados en un residuo vegetal complejo ^[11].

Esta línea de evidencia es relevante para destilerías que trabajan con subproductos porque los orujos no son simples “residuos secos”; pueden contener fracciones valiosas retenidas por la estructura celular. La pectinasa puede ayudar a liberar líquido y solubles, pero la decisión de tratar orujos o pomazas debe equilibrar rendimiento, composición aromática y riesgo de compuestos no deseados.

Metanol: el punto crítico en destilados de fruta

El metanol es un alcohol que puede formarse a partir de pectina, especialmente cuando intervienen actividades capaces de desesterificar grupos metilo. En bebidas destiladas de fruta, esto importa porque la destilación concentra y separa compuestos volátiles, y el producto final debe cumplir límites regulatorios aplicables. Por tanto, una pectinasa no debe evaluarse solo por su efecto sobre rendimiento o viscosidad, sino también por su impacto en el perfil químico del destilado.

El riesgo no significa que toda aplicación de pectinasa sea inadecuada. Significa que debe integrarse en un proceso controlado: tipo de fruta, cantidad de piel o pomaza, madurez, duración del contacto enzimático, condiciones de fermentación y estrategia de destilación influyen en el resultado final. Las matrices con más material de pared celular —pieles, pulpas fibrosas, orujos— suelen requerir más atención que jugos ya separados.

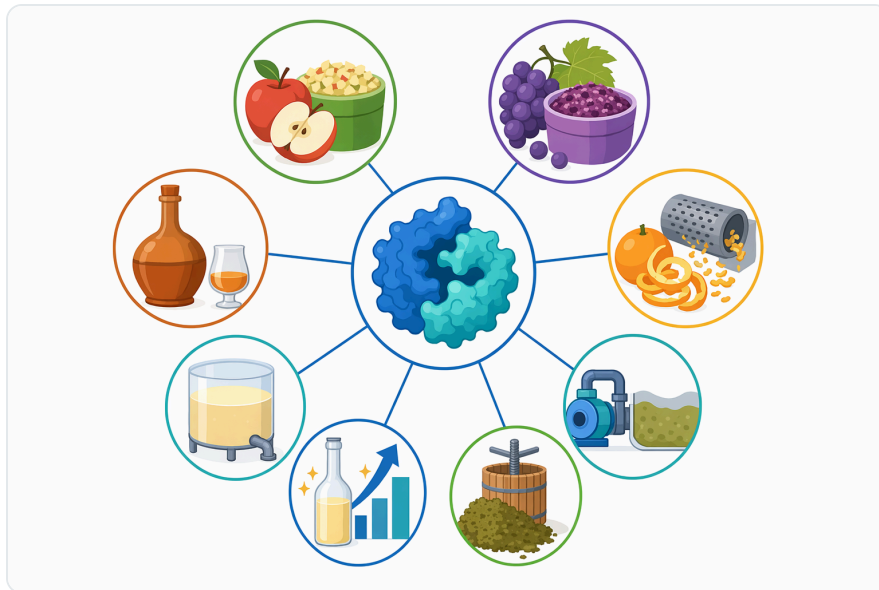


Figure 4. 과일 가공 연구들은 사과, 포도, 파파야, 구아바, 패션프루트, 용과, 감귤류, 캐슈애플 주스 시스템 전반에서 펙티나아제 사용을 뒷받침합니다.

En términos prácticos, la degradación de pectina tiene una doble cara. La ruptura de la red péctica libera jugo y facilita operación; la modificación de pectinas metiladas puede contribuir a metanol. Por eso, en destilerías de fruta, el objetivo no debería ser “degradar toda la pectina posible”, sino lograr suficiente mejora de fluidez y extracción sin comprometer seguridad, cumplimiento normativo ni perfil sensorial.

Diferencias frente a otras enzimas de destilería

La pectinasa no sustituye a las enzimas amilolíticas. Si una destilería procesa maíz, trigo, cebada, arroz o yuca con alto contenido de almidón, la conversión de almidón a azúcares fermentables depende de enzimas como alfa-amilasa y glucoamilasa. La pectinasa puede ayudar solo si hay fracciones vegetales pécticas que limiten viscosidad o separación, pero no hidroliza almidón de forma útil para sacarificación.

Tampoco sustituye a celulasas o xilanasas cuando la barrera principal es celulosa o hemicelulosa. En residuos agroindustriales, las preparaciones enzimáticas suelen combinar varias actividades porque la pared vegetal es una matriz compuesta: pectina, celulosa, hemicelulosa, proteínas y lignina interactúan entre sí. La pectinasa actúa sobre una parte de esa arquitectura, no sobre todas ^[12].

En una destilería de fruta, esta especificidad es una ventaja. Permite intervenir sobre la pectina sin plantear el proceso como una hidrólisis completa de biomasa. La decisión técnica consiste en identificar si el cuello de botella es realmente péctico: pulpa gelatinosa, mal drenaje, turbidez coloidal o jugo retenido en paredes celulares.

Factores de proceso que condicionan el resultado

Tipo de fruta y fracción procesada

No es lo mismo tratar jugo de manzana ya separado que pomaza con piel, semillas y tejido fibroso. La pectina se distribuye de forma desigual entre pulpa, piel y paredes celulares, de modo que la fracción procesada determina tanto el beneficio potencial como el riesgo de generar compuestos no deseados. Las pomazas y orujos pueden ofrecer mayor recuperación de líquido, pero también presentan más complejidad química.

La madurez también importa. Frutas inmaduras suelen tener una pared celular más firme y pectinas menos degradadas de forma natural; frutas sobremaduras pueden liberar más líquido por sí solas, pero presentar mayor variabilidad microbiológica y composicional. La pectinasa actúa dentro de ese contexto, no lo reemplaza.

Momento de adición

La pectinasa puede aplicarse antes del prensado, durante maceración o al inicio de fermentación, según el diseño de la destilería. Antes del prensado, el objetivo suele ser aumentar drenaje y rendimiento de jugo. En maceración o fermentación con sólidos, el objetivo puede ser mejorar mezcla y liberar solubles durante la actividad de la levadura.

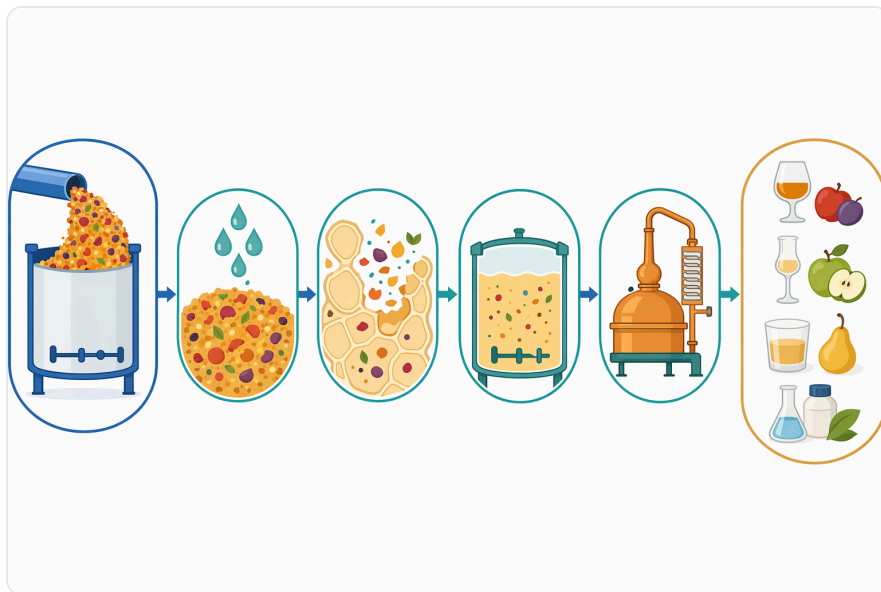


Figure 5. 펙티나아제는 과일 매시 준비의 초기 단계, 즉 침용 전이나 침용 중, 압착, 침전, 발효, 그리고 증류 전 최종 청징 단계에서 가장 유용합니다.

El momento influye en la composición del fermentado. Un tratamiento prolongado con sólidos puede extraer más componentes de piel y pulpa que un tratamiento corto antes de separar jugo. En bebidas fermentadas de fruta se ha observado que la pectinasa puede modificar compuestos relacionados con color y composición fenólica, por lo que el efecto no es solo mecánico ^[4].

pH, temperatura y tiempo de contacto

Como todas las enzimas, la pectinasa tiene un rango operativo donde su estructura y su sitio activo funcionan mejor. Los mostos de fruta suelen ser ácidos, lo que puede ser compatible con muchas pectinasas usadas en procesamiento vegetal, pero el efecto real depende de la preparación y de la matriz. Condiciones demasiado alejadas del rango funcional reducen la eficacia o modifican la velocidad de reacción.

El tiempo de contacto debe tratarse como una variable de proceso. Un contacto insuficiente puede no reducir viscosidad de forma apreciable; un contacto excesivo puede intensificar la liberación de compuestos desde la pared celular. En destilados de fruta, este equilibrio es especialmente importante por la relación entre pectina, actividades desesterificantes y metanol ^[3].

Interacción con levadura y fermentación

La pectinasa no fermenta azúcares ni sustituye a la levadura. Su papel es preparar la matriz para que los azúcares y nutrientes estén más disponibles. Una vez liberados, la conversión a etanol depende de la levadura, la nutrición, el pH, la higiene del proceso y las condiciones de fermentación.

En estudios de bebidas de fruta, el uso de pectinasa se analiza junto con levaduras específicas porque el producto final resulta de ambas intervenciones: la enzima modifica el sustrato y la levadura transforma ese sustrato en alcohol y compuestos aromáticos. El estudio con *Torulaspora delbrueckii* en fruta del dragón roja ilustra esta interacción entre pretratamiento enzimático y fermentación ^[4].

Beneficios realistas para operaciones B2B

El beneficio más inmediato es operativo: una pulpa menos viscosa se mezcla, bombea y transfiere con menos dificultad. Esto puede reducir paradas asociadas a obstrucciones, mejorar la homogeneidad del tanque y facilitar la alimentación de prensas o equipos de separación. Para destilerías con frutas pulposas, estos efectos pueden ser tan importantes como el rendimiento alcohólico.

El segundo beneficio es la recuperación de líquido. La pectinasa puede aumentar la fracción de jugo disponible al debilitar paredes celulares y disminuir la retención de agua en la red péctica. En matrices donde parte del extracto fermentable queda atrapado en sólidos, esto mejora el aprovechamiento de la

materia prima.

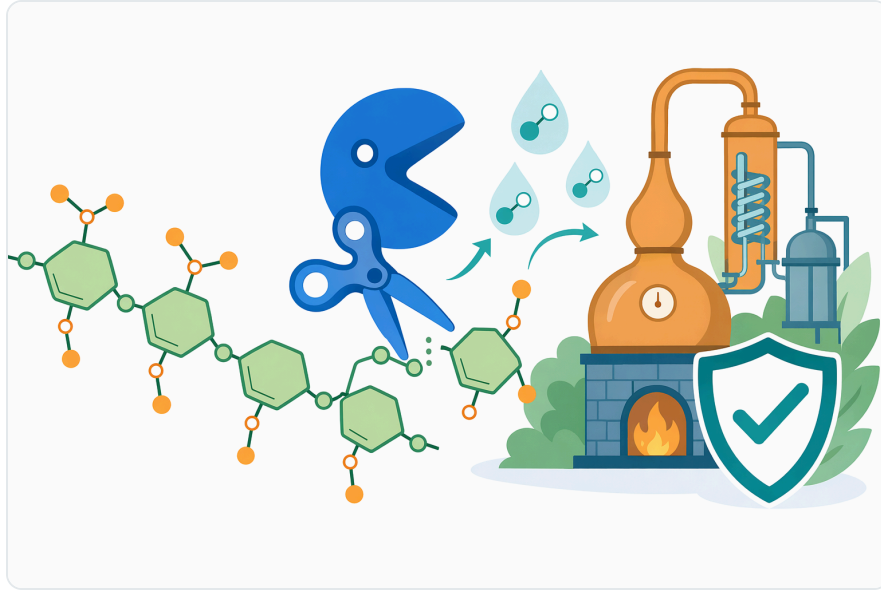


Figure 6. 과일 펙틴에는 메틸 에스터가 포함될 수 있으므로, 펙티나아제 사용은 과일 증류주에 대한 일반적인 메탄올 관리 및 규제 관행 안에서 이루어져야 합니다.

El tercer beneficio es la consistencia. Las frutas varían por cosecha, madurez, almacenamiento y variedad. Una pectinasa puede reducir parte de esa variabilidad al estandarizar la ruptura de la matriz péctica. No elimina la variabilidad agrícola, pero puede hacer que el comportamiento de maceración, prensado y clarificación sea más predecible.

El límite principal es que la pectinasa no garantiza por sí sola más alcohol. Si el cuello de botella no es la liberación de jugo o la accesibilidad de azúcares, el efecto sobre rendimiento alcohólico puede ser reducido. Además, una extracción más intensa puede traer compuestos deseables o indeseables; por eso la evaluación debe incluir operabilidad, perfil sensorial, seguridad y cumplimiento.

Uso en matrices específicas

Manzana y pera

Manzana y pera son aplicaciones naturales para pectinasa porque contienen pectina suficiente para afectar textura, turbidez y prensado. En destilería, la enzima puede ayudar a producir un jugo o mosto más fácil de fermentar y separar. La precaución principal es el metanol, especialmente si se trabaja con mucha piel, pulpa o pomaza.

Banana y frutas tropicales

La banana y algunas frutas tropicales combinan pectina con otros polisacáridos que generan purés densos. Los estudios sobre vino de banana con pectinasa y amilasa indican que el enfoque enzimático puede mejorar el procesamiento de estas matrices, siempre que se elija la enzima adecuada para cada fracción del sustrato [5].

En mango, papaya, pitaya y frutas similares, la pectinasa puede mejorar fluidez y recuperación de fase líquida. Sin embargo, como se ha observado en bebidas de fruta, la enzima puede modificar parámetros de color, compuestos fenólicos y atributos enológicos, lo que debe alinearse con el estilo de destilado buscado [4].

Cítricos y subproductos cítricos

Los residuos cítricos son ricos en pectina y se estudian tanto como sustratos para producir pectinasas como matrices para obtener oligosacáridos derivados de pectina. En corrientes laterales del procesamiento de cítricos tratadas enzimáticamente, la fermentación de oligosacáridos pécticos muestra el potencial tecnológico de transformar pectina en fracciones más pequeñas [13].

Para destilería, esto confirma que los cítricos y sus subproductos son matrices altamente pécticas. La pectinasa puede facilitar su procesamiento, pero también intensificar la liberación de compuestos de piel, aceites esenciales y componentes amargos; por ello el objetivo debe definirse según el tipo de bebida o alcohol base.

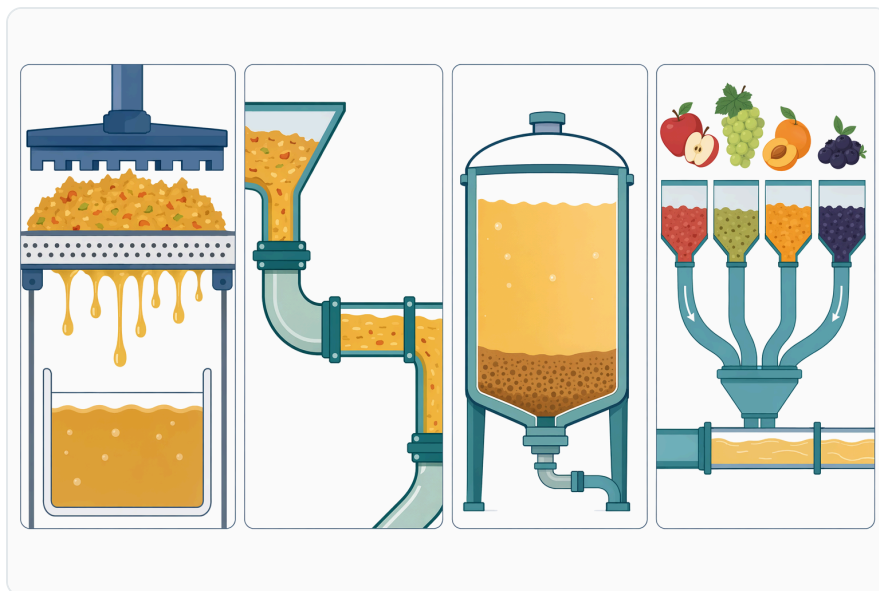


Figure 7. 펙티나아제의 현실적인 이점은 과즙 추출 향상, 점도 감소, 청징 개선, 그리고 더 일관된 과일 취급입니다.

Yuca y residuos vegetales fibrosos

La yuca se asocia sobre todo con almidón, pero sus residuos fibrosos contienen componentes estructurales que pueden limitar el procesamiento. La evaluación técnica y económica de alcohol a partir de residuo fibroso de yuca usando pectinasa como enzima complementaria muestra que la pectinasa puede integrarse en esquemas donde no es la enzima principal, sino una ayuda para desestructurar biomasa ^[9].

Producto disponible en Enzymes.bio

Pectinase Enzyme For Distilling – Enzyme For Distilleries está disponible para compra directa en línea en Enzymes.bio en unidades de **1 kg**. Enzymes.bio no es fabricante ni laboratorio; su papel es suministrar el producto a usuarios profesionales que requieren una pectinasa para aplicaciones de procesamiento en destilería .

El **certificado de análisis —CoA—** y la **ficha de datos de seguridad —SDS—** se proporcionan junto con el pedido. Estos documentos acompañan la gestión documental básica del lote y el manejo seguro del producto, sin sustituir la validación técnica del proceso de cada destilería ni el cumplimiento de los requisitos legales aplicables a bebidas alcohólicas .

Conclusión técnica

La pectinasa para destilería es una herramienta útil cuando el proceso involucra frutas, pulpas, orujos, pomazas o residuos vegetales donde la pectina aumenta viscosidad y retiene líquido. Su función concreta es debilitar la red péctica de la pared celular, facilitando extracción, prensado, clarificación y manejo del mosto.

La evidencia disponible en jugos, vinos de fruta, residuos de yuca y valorización de biomasa vegetal respalda su papel como enzima de procesamiento, especialmente cuando la matriz es rica en pectina o sólidos de pared celular. Al mismo tiempo, en destilados de fruta debe aplicarse con cautela por la relación entre pectina, actividades enzimáticas desesterificantes y formación de metanol.

Enzymes.bio ofrece **Pectinase Enzyme For Distilling – Enzyme For Distilleries** como producto en línea en formato de 1 kg para usuarios profesionales. Su valor técnico es mayor en procesos donde la limitación real es la pectina: pulpas espesas, bajo drenaje, separación difícil o recuperación incompleta de jugo fermentable.

Pedir Pectinase Enzyme For Distilling - Enzyme For Distilleries en línea

Se vende en unidades de 1 kg, en stock y listo para enviar. Haga su pedido directamente en nuestra tienda: pague en línea y procesaremos su pedido. Con cada pedido se incluyen un Certificado de Análisis y una Ficha de Datos de Seguridad.

[Comprar Pectinase Enzyme For Distilling - Enzyme For Distilleries →](#)

Referencias

Numeradas por orden de primera cita. Fuentes de acceso abierto, verificadas como disponibles en el momento de publicación; los números de cita en el texto enlazan aquí.

1. [The Role Of Enzymes In The Distillery](#). *Spiritsanddistilling*.
2. Rozendo, A. S., Vandenberghe, L., Mattos, P. B. G., Rogez, H., & Soccol, C. (2024). [Pectinase Production from Cocoa Pod Husk in Submerged Fermentation and Its Application in the Clarification of Apple Juice](#). *Fermentation*.
3. [Pmc8933074](#). *PubMed Central*.
4. Jiang, X., Lu, Y., & Liu, S. (2020). [Effects of pectinase treatment on the physicochemical and oenological properties of red dragon fruit wine fermented with *Torulaspora delbrueckii*](#). *Lwt - Food Science and Technology*, 132, 109929.
5. Zaker, M., Syed, K. A., & Harkal, R. S. (2014). [Pre-treatment of pectinase and amylase on production of banana based wine](#). *International Journal of Processing and Post harvest Technology*, 5, 145-150.
6. Sosa-Martínez, J., Morales-Oyervides, L., Montañez, J., Contreras-Esquivel, J., Balagurusamy, N., Gadi, S. K., & Salmerón, I. (2024). [Sustainable Co-Production of Xylanase, Cellulase, and Pectinase through Agroindustrial Residue Valorization Using Solid-State Fermentation: A Techno-Economic Assessment](#). *Sustainability*.
7. [Distillery Enzymes Guide](#). *Catalexbio*.
8. Dhar, P., Das, S., Banerjee, S., & Mazumder, S. (2013). [PRODUCTION OF BANANA ALCOHOL AND UTILIZATION OF BANANA RESIDUE](#). *International Journal of Research in Engineering and Technology*, 02, 466-470.
9. Leonel, M., & Cereda, M. (1998). [Technical and economic evaluation of alcohol production from cassava fibrous waste using pectinase as a complementary enzyme](#).
10. Mihajlovski, K., Buntić, A., Milić, M., Rajilić-Stojanović, M., & Dimitrijević-Branković, S. (2020). [From Agricultural Waste to Biofuel: Enzymatic Potential of a Bacterial Isolate *Streptomyces fulvissimus* CKS7 for Bioethanol Production](#). *Waste and Biomass Valorization*, 12, 165-174.
11. Macêdo, G., Santana, Á. L., Crawford, L., Wang, S. C., Dias, F. F., & Moura Bell, J. M. D. M. (2021). [Integrated microwave- and enzyme-assisted extraction of phenolic compounds from olive pomace](#). *Lwt - Food Science and Technology*, 138, 110621.
12. Sosa-Martínez, J., Montañez, J., Contreras-Esquivel, J., Balagurusamy, N., Gadi, S. K., & Morales-Oyervides, L. (2023). [Agroindustrial and food processing residues valorization for solid-state fermentation processes: A case for optimizing](#)

the co-production of hydrolytic enzymes. *Journal of Environmental Management*, 347, 119067 .

13. Zwolschen, J., Vos, A., Ariëns, R., & Schols, H. (2025). Fermentation characteristics of pectin-derived oligosaccharides from enzyme treated side streams of citrus processing. *Carbohydrate Polymers*, 355, 123352 .

Contactar con Enzymes.bio

¿Tiene preguntas sobre un pedido? Nuestro equipo estará encantado de ayudarle.


CORREO ELECTRÓNICO wholesale@enzymes.bio

TELÉFONO (EE. UU.) **+1 (507) 428-6057**

[Contáctenos →](#)

 **400+** Clientes B2B

 **60+** socios universitarios de investigación

 **54** atendidos en todo el mundo

© 2026 Enzymes.bio · Suministro de enzimas industriales y para procesamiento de alimentos · No apto para consumo humano ni venta minorista.