

Papain (papaïne) : enzyme protéolytique pour attendrissement de la viande, hydrolysats de protéines, brassage et applications alimentaires

Équipe de recherche Enzymes.bio · Wellington, Nouvelle-Zélande · June 19, 2026

La papain — en français **papaïne** — est une **enzyme protéolytique végétale** issue du latex de papaye, principalement associée à *Carica papaya*. Elle hydrolyse les protéines en peptides plus courts, ce qui explique ses usages en attendrissement de la viande, production d'hydrolysats protéiques, clarification ou stabilisation de certaines boissons, formulations alimentaires et applications techniques où une protéolyse contrôlée est recherchée ^[1].

Définition technique : papain meaning in English, papaïne en français

En anglais, **papain** désigne l'enzyme appelée **papaïne** en français ; dans les recherches internationales, les deux termes renvoient au même ingrédient enzymatique. La papaïne est classée comme une **protéase à cystéine** : elle appartient à une famille d'enzymes dont le site actif contient une cystéine impliquée dans la coupure des liaisons peptidiques des protéines ^[1].

Dans le vocabulaire industriel, “papain enzyme”, “papain from papaya” ou “papain in food” désignent généralement une préparation enzymatique obtenue à partir du latex de papaye immature, utilisée pour modifier des matrices riches en protéines. Enzymes.bio propose la papaïne en vente directe en ligne par unité de **1 kg** ; le certificat d'analyse — CoA — et la fiche de données de sécurité — SDS — sont fournis avec la commande .

Les recherches telles que “michel papain”, “michel papain âge” ou “patrick papain” concernent souvent des homonymes ou des requêtes de personnes et ne doivent pas être confondues avec la **papain enzyme**. Dans ce document, le terme papain est employé uniquement au sens biochimique et industriel : une protéase végétale utilisée pour hydrolyser les protéines ^[1].

Origine : papain from papaya et extraction à partir du latex

La papaine est naturellement présente dans le latex de la papaye, en particulier dans le fruit vert non mûr. Cette origine végétale la distingue des protéases d'origine animale et explique son intérêt dans des applications alimentaires où l'origine botanique de l'enzyme est pertinente pour la formulation ou le positionnement du produit fini ^[1].

Le latex de papaye contient plusieurs enzymes protéolytiques, dont la papaine. Dans un contexte industriel, la préparation enzymatique n'est pas utilisée comme fruit ou poudre de fruit, mais comme ingrédient technologique dont la fonction principale est l'hydrolyse des protéines. Cette distinction est importante : la papaine n'est pas seulement "un extrait de papaye", mais une enzyme dont l'activité catalytique est recherchée pour modifier des substrats protéiques ^[1].

Le lien avec la papaye explique aussi certaines précautions d'étiquetage et de sécurité. Les personnes sensibles à la papaye ou à certains allergènes végétaux peuvent être concernées par des réactions indésirables ; pour un usage professionnel, les informations de sécurité doivent être lues dans la SDS fournie avec la commande ^[2].

Mécanisme d'action : une protéase à cystéine qui coupe les liaisons peptidiques

Les protéines sont des chaînes d'acides aminés reliés par des liaisons peptidiques. La papaine catalyse l'hydrolyse de ces liaisons, c'est-à-dire qu'elle facilite leur rupture en présence d'eau, pour former des peptides plus courts et, selon les conditions, des fragments encore plus petits ^[1].



Figure 1. La large activité protéasique de la papaine permet l’attendrissement de la viande, la production d’hydrolysats de protéines, l’exfoliation cosmétique, des applications en alimentation animale et la digestion technique des protéines.

La qualification de **protéase à cystéine** décrit le cœur du mécanisme catalytique. Dans ce type d’enzyme, un résidu cystéine du site actif participe à l’attaque chimique de la liaison peptidique ; l’enzyme stabilise l’état de transition et accélère la réaction, sans être consommée dans la transformation. Ce mécanisme explique pourquoi de faibles quantités d’enzyme peuvent avoir un effet technologique mesurable sur une matrice protéique, à condition que le substrat soit accessible ^[1].

En pratique, la papaine n’agit pas de manière uniforme sur toutes les protéines. La structure de la matrice, la dénaturation préalable, l’accessibilité des chaînes protéiques, la présence de sel, d’eau, de lipides ou de polyphénols, ainsi que la température et le pH influencent le résultat. C’est pourquoi la même enzyme peut servir à attendrir une viande, hydrolyser une protéine végétale ou modifier la stabilité colloïdale d’une boisson, tout en exigeant des paramètres de procédé différents ^[1].

Papain solubility, dispersion et accessibilité du substrat

Le terme de recherche “papain solubility” revient souvent parce que l’efficacité d’une enzyme dépend de sa bonne dispersion dans la phase où se trouve le substrat. Pour une protéase comme la papaine, l’objectif pratique est de mettre l’enzyme en contact avec les protéines à hydrolyser, sans créer de zones surconcentrées ni de grumeaux qui conduiraient à une réaction hétérogène ^[1].

Dans une marinade, une saumure, une suspension protéique ou un mélange alimentaire aqueux, la dispersion détermine la régularité de l’action enzymatique. Une distribution insuffisante peut produire une texture inégale : certaines zones sont trop hydrolysées, d’autres restent peu modifiées. À l’inverse,

une bonne incorporation favorise une protéolyse plus homogène, donc un meilleur contrôle du procédé [1].

Il faut toutefois éviter de réduire la performance de la papaine à une simple question de solubilité. L'enzyme peut être correctement dispersée mais agir faiblement si la protéine est peu accessible, si le pH est défavorable, si la température ralentit trop la réaction ou si des composés de la matrice interfèrent avec l'activité enzymatique. La formulation doit donc être comprise comme un système complet : enzyme, eau, substrat, temps, température et conditions chimiques [1].

Papain optimum pH : comprendre la plage de travail sans surinterpréter

La recherche "papain optimum pH" traduit une question légitime : à quel pH la papaine fonctionne-t-elle le mieux ? Les sources générales décrivent la papaine comme une enzyme active dans des conditions compatibles avec de nombreux usages alimentaires, mais l'optimum exact dépend de la préparation, du substrat et du protocole d'application [1].

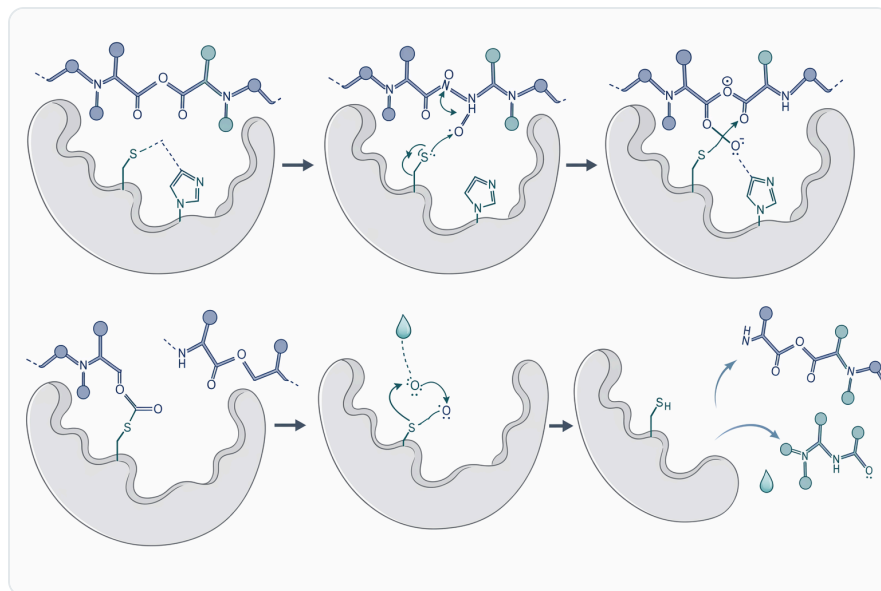


Figure 2. La papaine catalyse l'hydrolyse des liaisons peptidiques, transformant les chaînes protéiques intactes en peptides plus courts et en fragments d'acides aminés.

Dans un procédé réel, le pH ne doit pas être considéré isolément. Une même valeur de pH peut produire des résultats différents selon la température, le temps de contact, le degré de dénaturation des protéines et la composition de la matrice. Pour l'attendrissement de viande, par exemple, le pH de la marinade influence non seulement l'activité de l'enzyme, mais aussi la capacité de rétention d'eau, la texture et la perception sensorielle du produit fini [1].

La bonne approche consiste donc à parler de **fenêtre de fonctionnement** plutôt que d'un point unique. Une protéase alimentaire est choisie parce qu'elle conserve une activité dans une zone de procédé utile, mais l'intensité de l'hydrolyse doit être ajustée pour atteindre le résultat voulu : légère modification de texture, hydrolyse partielle ou dégradation plus poussée des protéines ^[1].

Principales applications industrielles de la papaïne

Attendrissement de la viande

L'application la plus connue de la papaïne est l'**attendrissement de la viande**. Les protéines musculaires et les protéines du tissu conjonctif contribuent à la fermeté ; en hydrolysant partiellement ces protéines, la papaïne peut réduire la résistance à la mastication et améliorer la tendreté perçue ^[1].

L'effet recherché n'est pas une destruction complète de la structure. Un attendrissement maîtrisé suppose une hydrolyse limitée : trop faible, elle ne change pas suffisamment la texture ; trop forte, elle peut conduire à une sensation pâteuse ou à une perte de tenue. Cette frontière est particulièrement importante dans les produits carnés où la texture constitue un critère de qualité majeur ^[1].

La papaïne peut être utilisée dans des marinades, des préparations de surface ou des procédés où l'enzyme a accès aux protéines cibles. La pénétration dépend de la coupe, de la structure du tissu, du temps de contact et de la formulation. L'action enzymatique étant progressive, le contrôle du procédé est essentiel pour obtenir une tendreté régulière ^[1].

Hydrolysats de protéines alimentaires

La papaïne est aussi utilisée pour produire des **hydrolysats de protéines**. Dans ce cas, l'objectif est de transformer une protéine native ou partiellement dénaturée en peptides plus courts afin de modifier ses propriétés technologiques : dispersion, solubilité apparente, texture, perception en bouche ou contribution aromatique selon la matrice ^[1].

Les hydrolysats peuvent être issus de protéines animales ou végétales. La logique reste la même : la protéase coupe les chaînes peptidiques et transforme une matière protéique complexe en un mélange plus fragmenté. Le degré d'hydrolyse influence fortement le résultat : une hydrolyse légère peut améliorer la fonctionnalité, tandis qu'une hydrolyse plus avancée peut générer des notes gustatives différentes, parfois indésirables selon l'application ^[1].

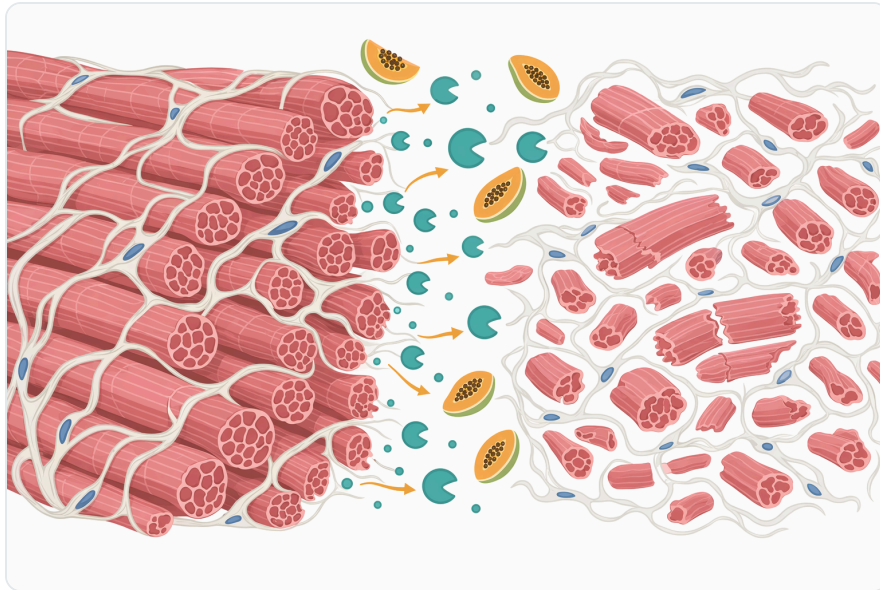


Figure 3. Dans la viande, la papaine attendrit la texture en hydrolysant partiellement les protéines musculaires et celles du tissu conjonctif.

Dans des bases alimentaires ou des préparations riches en protéines, la papaine peut donc servir d'outil de transformation douce comparée à des traitements chimiques plus sévères. La valeur industrielle vient de la spécificité enzymatique : l'action se déroule dans des conditions généralement compatibles avec des matrices alimentaires, tout en apportant une modification mesurable de la structure protéique ^[1].

Brassage, stabilité visuelle et voile de froid

Dans la bière et certaines boissons issues de céréales, une partie de la turbidité peut provenir d'interactions entre protéines et composés phénoliques. Une protéase comme la papaine peut réduire la contribution de certaines protéines au trouble, ce qui explique son intérêt historique dans la stabilisation visuelle de boissons sensibles au voile de froid ^[1].

L'objectif n'est pas d'éliminer indistinctement toutes les protéines. Dans une boisson fermentée, certaines fractions protéiques participent à la mousse, à la sensation en bouche ou à la stabilité colloïdale. L'emploi d'une protéase exige donc un équilibre : réduire les précurseurs de trouble sans dégrader les attributs sensoriels recherchés ^[1].

Cette application illustre bien la notion de protéolyse contrôlée. La papaine n'est pas un clarifiant universel ; elle agit sur les protéines accessibles et son effet dépend du style de boisson, de la formulation, du traitement thermique éventuel, de la filtration et des objectifs de stabilité pendant le stockage ^[1].

Papain in food : formulations alimentaires et ingrédients techniques

Dans l'alimentaire, la papaine est utilisée comme **auxiliaire technologique** ou ingrédient enzymatique selon les réglementations et les usages du produit fini. Elle peut intervenir dans des systèmes où l'on cherche à modifier des protéines sans modifier l'ensemble de la formulation par des traitements thermiques prolongés [1].

Les recherches "papain in food" couvrent donc plusieurs réalités : attendrisseur de viande, enzyme digestive dans certains produits de consommation, ingrédient de formulation, outil de production d'hydrolysats ou composant de mélanges enzymatiques. Pour un acheteur B2B, le point commun est la fonction : hydrolyser des protéines dans une matrice donnée [1].

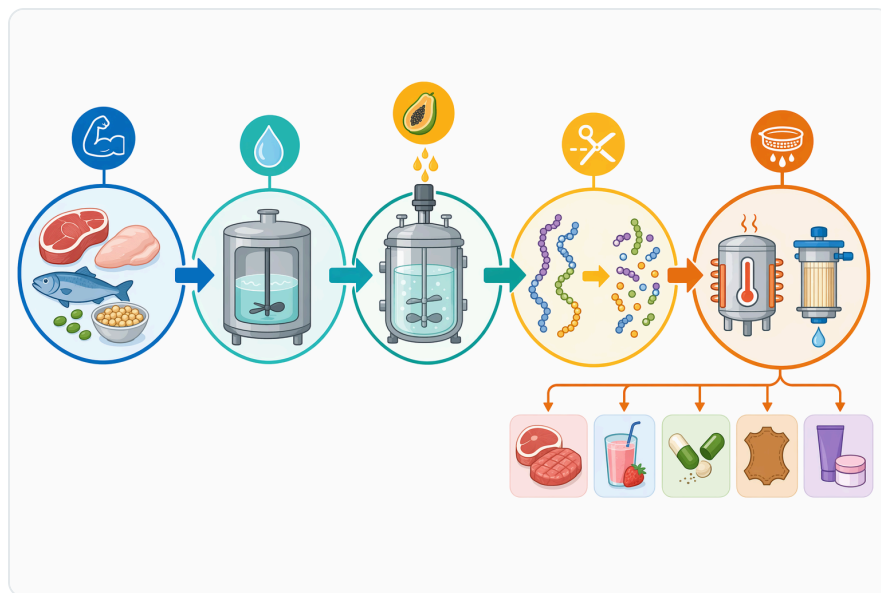


Figure 4. La production d'hydrolysats de protéines repose sur l'hydratation, le contact avec la papaine, un temps de réaction contrôlé et la maîtrise du point final afin d'obtenir des ingrédients riches en peptides.

Il est préférable de ne pas confondre ces usages technologiques avec des promesses de santé. Les contenus grand public présentent parfois la papaine comme soutien digestif ou complément, mais les applications industrielles les plus robustes reposent d'abord sur son activité biochimique démontrable : la protéolyse [2].

Tableau comparatif : papain, bromelain et autres protéases végétales

Les recherches "bromelain papain", "bromelain and papain" ou "bromelain und papain wirkung" comparent souvent deux enzymes végétales utilisées pour hydrolyser les protéines. La bromélaïne est associée à l'ananas, tandis que la papaine est associée à la papaye ; toutes deux sont recherchées pour

des effets protéolytiques, mais elles ne sont pas interchangeables sans adaptation du procédé ^[2].

| Critère | Papain / papaïne | Bromelain / bromélaïne | Implication B2B |
|-------------------------|---|--|--|
| Origine botanique | Latex de papaye, surtout papaye verte | Ananas, selon les préparations issues du fruit ou de la tige | Le choix peut dépendre de l'origine végétale souhaitée, de l'étiquetage et de la matrice |
| Famille fonctionnelle | Protéase, décrite comme protéase à cystéine | Protéase végétale | Les deux ciblent les protéines, mais le profil d'action peut différer |
| Usages courants | Attendrissement, hydrolysats, applications alimentaires et techniques | Formulations protéolytiques, compléments, applications alimentaires selon contexte | Les essais de formulation doivent tenir compte du substrat et du résultat sensoriel |
| Recherche utilisateur | "papain enzyme", "papain from papaya", "papain in food" | "bromelain papain", "bromelain and papain", "bromelain und papain wirkung" | Les comparaisons doivent rester fonctionnelles, non médicales |
| Risque de sur-hydrolyse | Possible si temps, dispersion ou conditions non maîtrisés | Possible également avec une protéase active | Le contrôle de la texture et du goût reste central |

Ce tableau ne signifie pas que l'une des enzymes est systématiquement supérieure. En transformation alimentaire, le choix dépend du substrat, de la texture recherchée, de la compatibilité avec la formulation, des contraintes réglementaires et du profil sensoriel final. Une protéase plus efficace dans une matrice peut être moins adaptée dans une autre si elle modifie trop fortement la texture ou génère des peptides au goût indésirable ^[1].

Papain dissociation : dissociation cellulaire, anticorps et usages de laboratoire

Le terme "papain dissociation" apparaît souvent dans des contextes de biologie, notamment pour la dissociation douce de tissus ou de cellules. La logique biochimique est la même que dans l'alimentaire : la papaïne clive des protéines, ce qui peut aider à séparer des structures biologiques riches en matrices protéiques ^[1].

La recherche "papain antibody" renvoie à un autre usage spécialisé : la digestion enzymatique d'anticorps. Les anticorps étant des protéines, une protéase peut les couper en fragments selon des conditions définies. Cet usage est distinct des applications alimentaires et relève de protocoles de

laboratoire, mais il illustre la polyvalence biochimique de la papaïne comme outil de clivage protéique [1].

Pour Enzymes.bio, il est important de préciser le cadre : la papaïne vendue en ligne est un produit enzymatique destiné à des utilisateurs professionnels, avec documentation CoA et SDS fournie avec la commande. Enzymes.bio agit comme fournisseur en ligne et non comme fabricant ni laboratoire d'essais .

Papain hair removal, papain cream et applications cosmétiques

Les recherches “papain hair removal” et “papain cream” concernent des formulations cosmétiques ou dermocosmétiques dans lesquelles la papaïne est parfois présentée pour son action sur des protéines superficielles. Comme la kératine et d’autres composants cutanés ou pilaires sont des protéines, l’idée générale repose sur la protéolyse [2].

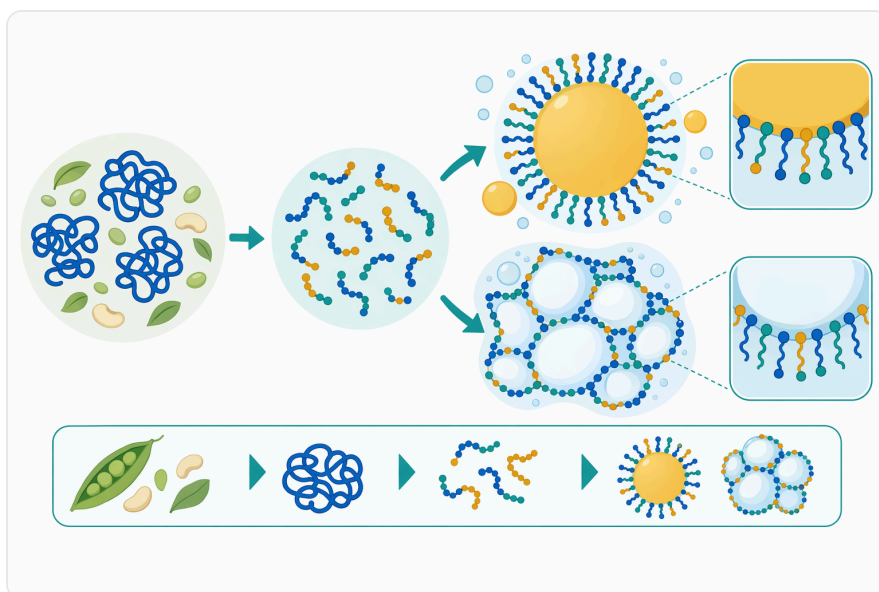


Figure 5. L’hydrolyse partielle par la papaïne peut exposer des régions chargées et hydrophobes, améliorant ainsi la solubilité, l’émulsification et le pouvoir moussant.

Cependant, les usages cutanés nécessitent une prudence particulière. Une enzyme protéolytique active peut provoquer une irritation, surtout si elle est appliquée sur une peau sensible, lésée ou exposée trop longtemps. Les sources grand public signalent aussi des risques d’allergie ou de réactions indésirables chez certaines personnes [2].

Dans un document B2B orienté enzyme, ces applications doivent donc être abordées comme des usages de formulation nécessitant une maîtrise réglementaire et toxicologique propre au produit fini. La papaïne n’est pas une promesse cosmétique en soi ; elle est un ingrédient enzymatique dont l’action

sur les protéines peut être exploitée ou au contraire devenir irritante si elle est mal contrôlée ^[2].

Supplémentation : papain 100mg et limites des allégations santé

La requête “papain 100mg” correspond généralement à des compléments alimentaires, souvent positionnés autour de la digestion. Plusieurs contenus grand public évoquent la papaïne comme enzyme digestive, mais cette présentation ne doit pas être confondue avec une démonstration clinique forte pour toutes les indications revendiquées ^[2].

Dans un contexte B2B, la prudence est nécessaire : la fonction technologique de la papaïne — hydrolyser les protéines — est mieux établie que les promesses de bénéfices santé. Les allégations relatives à la digestion, à l’inflammation ou à la récupération doivent être examinées selon le cadre réglementaire applicable au produit fini et selon la qualité des preuves disponibles ^[2].

Pour les applications alimentaires industrielles, il est donc plus fiable de positionner la papaïne comme une **enzyme de transformation des protéines** : attendrissement, hydrolyse, modification de texture, stabilisation de certaines matrices. Les bénéfices physiologiques éventuels ne doivent pas être extrapolés à partir de l’activité enzymatique seule ^[2].

Paramètres de procédé : pH, température, temps de contact et inactivation

La performance de la papaïne dépend du pH, de la température, du temps de contact, de la concentration en substrat et de l’accessibilité des protéines. Le pH influence l’état ionique du site actif et des protéines ; la température modifie la vitesse de réaction mais peut aussi favoriser la dénaturation ou l’inactivation de l’enzyme si elle devient trop élevée ^[1].

Le temps de contact est un paramètre déterminant. Dans la viande, une exposition prolongée peut dépasser l’attendrissement souhaité et produire une texture trop molle. Dans les hydrolysats, un temps plus long peut augmenter le degré de fragmentation des protéines, mais aussi changer le goût et la sensation en bouche. Dans les boissons, il faut considérer l’impact sur les protéines impliquées dans la mousse ou la stabilité colloïdale ^[1].

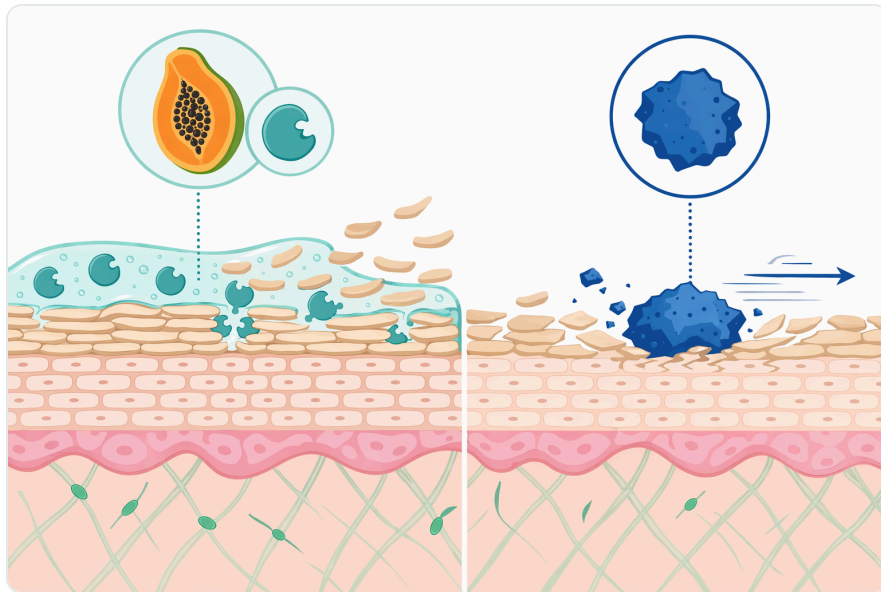


Figure 6. L'exfoliation à base de papaine agit en détachant les matières superficielles riches en protéines plutôt qu'en abrasant mécaniquement la peau.

L'inactivation est souvent nécessaire lorsqu'un niveau d'hydrolyse donné est atteint. Le chauffage peut réduire ou arrêter l'activité enzymatique selon les conditions du procédé, mais son effet dépend de la matrice et de la stabilité de la préparation. Cette étape doit être pensée comme partie intégrante du procédé, pas comme une correction finale improvisée ^[1].

Précautions de manipulation et sécurité

La papaine est une enzyme active ; sous forme poudreuse ou dispersible, elle doit être manipulée avec les précautions applicables aux enzymes protéolytiques. L'inhalation de poussières enzymatiques peut être irritante et, chez certaines personnes, favoriser des réactions de sensibilisation. Le contact avec les yeux, la peau ou les muqueuses doit être évité ^[2].

Les personnes allergiques à la papaye ou sensibles à certains allergènes apparentés peuvent présenter un risque particulier. Dans un environnement professionnel, cela justifie des mesures simples mais rigoureuses : limiter les poussières, éviter les aérosols, utiliser les protections adaptées et consulter la SDS fournie avec la commande ^[2].

La sécurité ne concerne pas seulement les opérateurs. Une protéase non inactivée peut continuer à agir dans un produit ou une matrice si les conditions restent favorables. Pour les applications alimentaires, la formulation et le procédé doivent donc garantir que l'activité résiduelle est compatible avec la qualité, la stabilité et les exigences réglementaires du produit fini ^[1].

Achat en ligne auprès d'Enzymes.bio

Enzymes.bio fournit la papaïne directement en ligne par unité de **1 kg**. Le produit est destiné aux utilisateurs professionnels recherchant une enzyme protéolytique pour des applications de transformation ou de formulation, avec documentation de commande comprenant le CoA et la SDS .

Enzymes.bio n'est pas présenté comme fabricant ni laboratoire ; le rôle est celui d'un fournisseur en ligne. Les informations techniques doivent être utilisées pour comprendre la fonction de l'enzyme, ses mécanismes et ses usages typiques, tandis que les documents fournis avec la commande servent de référence pour le lot livré .

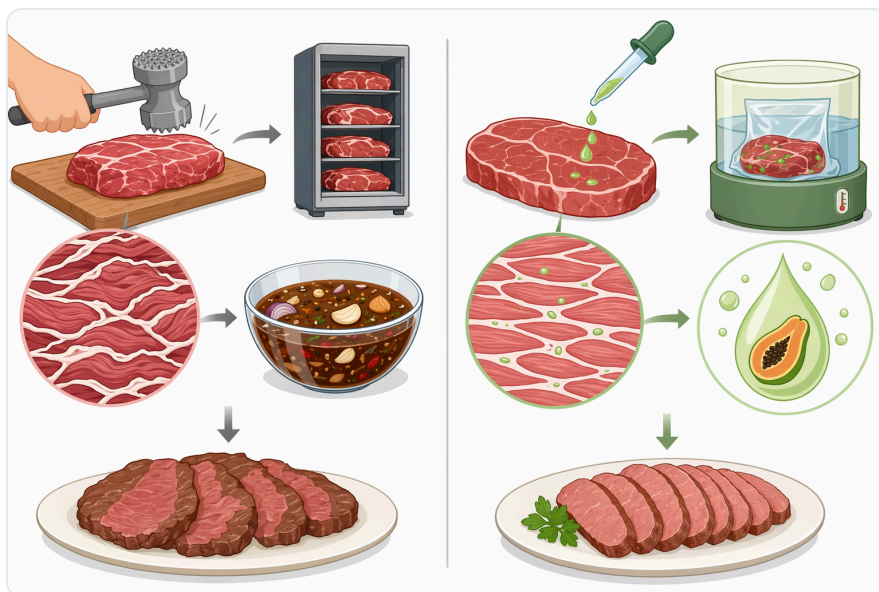


Figure 7. La papaïne se distingue des protéases acides, neutres et alcalines principalement par son environnement de procédé compatible et par sa large action de protéase à cystéine dans des conditions douces.

Cette approche convient aux acheteurs qui savent déjà intégrer une enzyme dans un procédé et recherchent un format d'achat simple. La valeur de la papaïne réside dans son action protéolytique : elle permet de transformer des protéines de manière contrôlée lorsque les paramètres de procédé sont adaptés à la matrice ^[1].

Points clés pour les applications B2B

La papaïne est pertinente lorsque le problème industriel est clairement lié à une structure protéique : viande trop ferme, protéine difficile à disperser, besoin d'hydrolysats, trouble protéique dans une boisson ou formulation nécessitant une protéolyse partielle. Dans ces cas, l'enzyme agit directement sur la cause biochimique du problème : les liaisons peptidiques des protéines ^[1].

Elle n'est pas un correcteur universel. Si le défaut provient d'un déséquilibre lipidique, d'une contamination microbienne, d'une oxydation, d'un mauvais traitement thermique ou d'une incompatibilité d'ingrédients, l'ajout d'une protéase ne résoudra pas nécessairement le problème. Une utilisation pertinente commence donc par l'identification de la fraction protéique réellement impliquée [1].

La comparaison avec d'autres enzymes, notamment dans les recherches "bromelain and papain", doit se faire sur la base de la matrice et du résultat attendu. Deux protéases végétales peuvent sembler proches, mais leur comportement dans une formulation réelle peut différer suffisamment pour modifier la texture, la limpidité, l'amertume ou la stabilité du produit fini [2].

Conclusion

La papain, ou papaine, est une **protéase végétale à cystéine issue de la papaye**. Sa fonction centrale est l'hydrolyse des protéines, ce qui soutient ses applications en attendrissement de la viande, hydrolysats protéiques, brassage, formulations alimentaires, usages cosmétiques encadrés et applications techniques liées au clivage protéique [1].

Pour un usage B2B, le point essentiel est le contrôle : pH, température, dispersion, temps de contact, accessibilité du substrat et inactivation déterminent le résultat final. Enzymes.bio propose la papaine en ligne par unité de 1 kg, avec CoA et SDS fournis avec la commande, dans un cadre de fourniture professionnelle plutôt que de fabrication ou d'analyse en laboratoire .

Commander Papain en ligne

Vendu par unité de 1 kg, en stock et prêt à expédier. Commandez directement sur notre boutique — payez en ligne et nous traitons votre commande. Un certificat d'analyse et une fiche de données de sécurité sont inclus avec chaque commande.

[Acheter Papain →](#)

Références

Numérotées par ordre de première citation. Sources en libre accès, chacune vérifiée comme accessible au moment de la publication ; les numéros de citation dans le texte renvoient ici.

1. [Papa%C3%Afne](#). *Wikipedia*.
2. [Papain](#). *Healthline*.

Contacter Enzymes.bio

Des questions sur une commande ? Notre équipe se fera un plaisir de vous aider.

E-MAIL wholesale@enzymes.bio

TÉLÉPHONE (ÉTATS-UNIS) **+1 (507) 428-6057**

[Nous contacter →](#)



400+ Clients B2B



60+ partenaires de recherche universitaires



54 servis dans le monde entier

© 2026 Enzymes.bio · Fourniture d'enzymes industrielles & de transformation alimentaire · Non destiné à la consommation humaine ni à la vente au détail.