

Papaïne pour attendrir le bœuf et le steak : enzyme protéolytique pour marinades, viandes prêtes à cuire et produits carnés

Équipe de recherche Enzymes.bio · Wellington, Nouvelle-Zélande · June 19, 2026

La papaïne est une enzyme protéolytique d'origine végétale, issue de la papaye, utilisée pour améliorer la tendreté du bœuf et des steaks en hydrolysant partiellement certaines protéines musculaires et conjonctives. Dans une application alimentaire contrôlée, elle aide à réduire la fermeté de morceaux plus résistants, à homogénéiser la texture et à compléter les procédés de marinade ou de préparation de viandes prêtes à cuire ^[1].

Ce qu'est la papaïne dans l'attendrissement de la viande

La papaïne est une protéase végétale associée au latex de papaye, principalement à l'espèce *Carica papaya*. Sa fonction technologique dans la viande n'est pas aromatique : elle agit sur la structure protéique du tissu musculaire. Dans le bœuf et les steaks, son intérêt vient de sa capacité à hydrolyser certaines protéines qui contribuent à la résistance à la mastication, ce qui en fait un attendrisseur enzymatique utilisé dans les marinades, les préparations de surface et certains produits carnés transformés ^[2].

Dans le langage industriel, « attendrir » ne signifie pas supprimer toute structure. L'objectif est une hydrolyse partielle, suffisamment avancée pour réduire la dureté perçue, mais assez limitée pour préserver la tenue, la coupe, la mâche et l'aspect du steak. Cette nuance est essentielle : une enzyme protéolytique mal maîtrisée peut produire une texture trop molle, hétérogène ou pâteuse, en particulier à la surface des pièces de viande où le contact avec l'enzyme est le plus direct ^[3].

Enzymes.bio propose **Papain Enzyme For Beef And Steak Tenderizing** comme ingrédient enzymatique destiné aux applications d'attendrissement du bœuf, du steak, des marinades et des viandes préparées. Enzymes.bio est un fournisseur, non un fabricant ni un laboratoire ; le produit est vendu directement en ligne en unité de 1 kg, et le CoA ainsi que la SDS sont fournis avec la commande .

Pourquoi la tendreté du bœuf varie autant

La tendreté de la viande est une propriété multifactorielle. Elle dépend de la structure musculaire, de l'organisation des myofibrilles, de la longueur des sarcomères, du type de fibres, de l'humidité, de la teneur en graisse intramusculaire, du collagène, de l'âge physiologique du tissu, de la maturation, de la coupe et de la cuisson. Les revues sur la qualité de la viande soulignent que ces paramètres interagissent : un morceau peut être riche en saveur mais présenter une résistance mécanique élevée, tandis qu'un autre peut être naturellement plus tendre en raison de son emplacement anatomique et de sa structure conjonctive [2].

Dans le bœuf, les muscles fortement sollicités pendant la vie de l'animal contiennent souvent davantage de tissu conjonctif organisé et peuvent résister davantage à la mastication. À l'inverse, certains muscles moins sollicités donnent des steaks naturellement tendres. Cette variabilité explique pourquoi les opérateurs alimentaires utilisent plusieurs leviers : sélection des morceaux, maturation, découpe, cuisson lente, marinade, action mécanique ou traitement enzymatique [4].

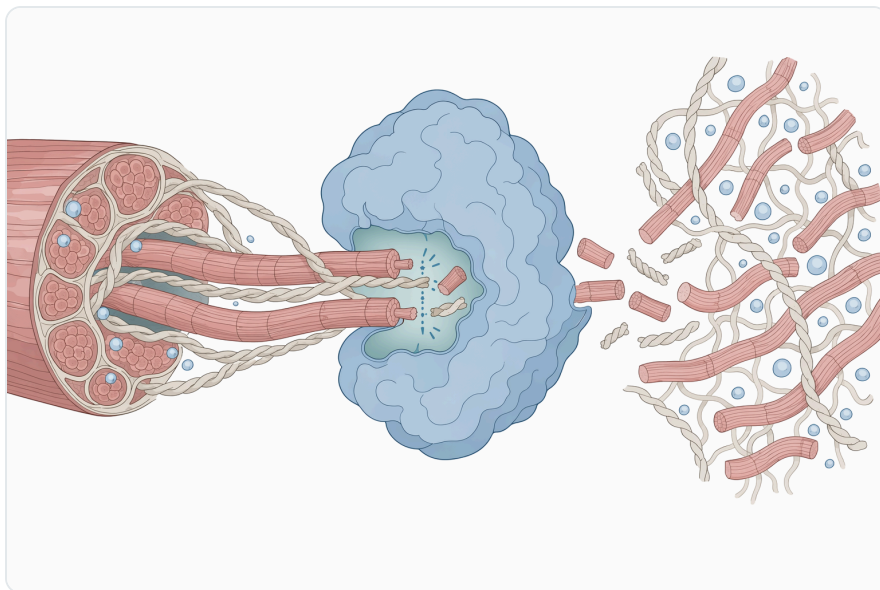


Figure 1. La papaïne attendrit le bœuf en clivant les protéines de la viande accessibles, de sorte que la structure musculaire offre moins de résistance lors de la morsure et de la mastication.

La papaïne intervient dans ce contexte comme outil de correction texturale. Elle peut aider à valoriser des morceaux plus fermes, à réduire la variabilité entre lots et à améliorer l'expérience sensorielle dans des produits où la tendreté doit être plus régulière. Elle ne remplace pas la maîtrise globale du procédé : la qualité finale reste liée au choix de la matière première, à la formulation, à la répartition de l'enzyme, au temps de contact et à la cuisson [5].

Mécanisme d'action : hydrolyse contrôlée des protéines

La viande est constituée de fibres musculaires organisées en faisceaux, de protéines contractiles, d'eau, de lipides et de tissus conjonctifs. Les protéines myofibrillaires participent à la structure interne des fibres, tandis que le collagène et les matrices conjonctives contribuent à la tenue du muscle. Lorsque ces structures sont très organisées ou peu dégradées, la résistance à la mastication augmente ^[2].

La papaïne est une protéase : elle catalyse la rupture de liaisons peptidiques dans les protéines. Dans une application d'attendrissement, elle fragmente partiellement certaines protéines structurales. Cette fragmentation diminue la cohésion mécanique des tissus et peut réduire l'effort nécessaire pour couper ou mâcher la viande. C'est ce mécanisme, et non une simple acidification ou une action de surface purement physique, qui explique son intérêt comme attendrisseur enzymatique ^[6].

L'action de la papaïne peut concerner plusieurs familles de protéines présentes dans la viande. Les effets perceptibles dépendent toutefois de la diffusion de l'enzyme, de son contact réel avec les protéines accessibles et de la stabilité de l'activité enzymatique dans la matrice. Sur un steak épais, une application uniquement superficielle peut produire un attendrissement plus marqué en surface qu'au centre ; dans une viande marinée ou tumblée, la distribution peut être plus homogène si le procédé favorise le transfert de masse ^[7].

Le point critique est la maîtrise de l'intensité. Une hydrolyse modérée peut améliorer la tendreté et la jutosité perçue. Une hydrolyse excessive peut altérer la texture, réduire la tenue à la cuisson ou donner une sensation de viande déstructurée. Les publications sur l'attendrissement enzymatique insistent donc sur l'équilibre entre efficacité protéolytique et conservation des caractéristiques sensorielles recherchées ^[8].

Applications dans le bœuf, les steaks et les viandes préparées

Steaks prêts à cuire

Dans les steaks prêts à cuire, la papaïne peut être utilisée lorsque l'objectif est d'obtenir une tendreté plus régulière sans recourir uniquement à une cuisson longue. Elle est surtout pertinente pour des morceaux dont la fermeté naturelle limite l'usage en cuisson rapide. L'enzyme est alors intégrée dans une étape de préparation, souvent avant cuisson, afin d'agir sur les protéines accessibles pendant un temps défini par le procédé de l'utilisateur ^[1].

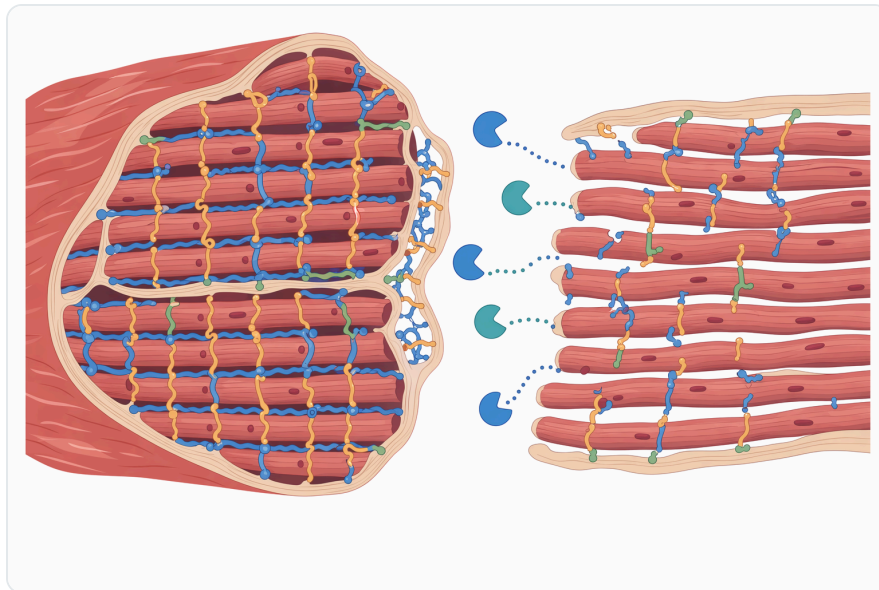


Figure 2. Un traitement contrôlé à la papaine affaiblit les liaisons protéiques dans le muscle et les structures associées au tissu conjonctif, sans détruire la structure fibreuse de la viande.

Pour ce type d'application, la difficulté principale est l'uniformité. Un steak présente une géométrie, une épaisseur, un grain musculaire et parfois une teneur en gras variables. L'enzyme doit être répartie de manière cohérente pour éviter un contraste entre une surface très attendrie et un cœur plus ferme. Les opérations de massage, de marinade ou de mélange peuvent être utiles selon le produit, mais elles doivent rester compatibles avec l'apparence attendue d'un steak ^[9].

Marinades pour bœuf

Les marinades combinent généralement plusieurs fonctions : apport de goût, gestion de la salinité, contribution à la jutosité, coloration, conservation sensorielle et modification de texture. La papaine peut y jouer un rôle spécifique : hydrolyser partiellement les protéines, alors que les acides, le sel, les sucres, les épices ou les arômes agissent par d'autres mécanismes. Cette distinction est importante pour formuler une marinade équilibrée ^[10].

Une marinade acide peut déjà modifier la structure de surface de la viande. L'ajout d'une protéase végétale augmente le potentiel d'attendrissement mais aussi le risque de sur-attendrissement si la formulation, la température ou le temps de contact ne sont pas adaptés. Dans les matrices très salées, acides ou fortement épicées, la performance perçue de l'enzyme doit être interprétée dans l'ensemble du système, et non comme une propriété isolée ^[11].

Viandes transformées et produits carnés préparés

Dans les produits carnés transformés, la papaïne peut contribuer à améliorer la texture de morceaux découpés, marinés ou reconstitués, selon les contraintes du produit final. Les sources sectorielles et techniques citent les enzymes protéolytiques végétales, dont la papaïne, parmi les outils utilisés pour modifier la tendreté et la perception en bouche de la viande [1].

Les plats préparés et produits prêts à cuire exigent souvent une texture reproductible après régénération, cuisson au four, cuisson à la poêle ou maintien chaud. L'enzyme peut alors s'inscrire dans une stratégie plus large incluant découpe, salage, marinade, traitement thermique et choix du conditionnement. Elle n'est pas un correctif universel : son intérêt dépend de la cible sensorielle et du comportement de la viande après cuisson [12].

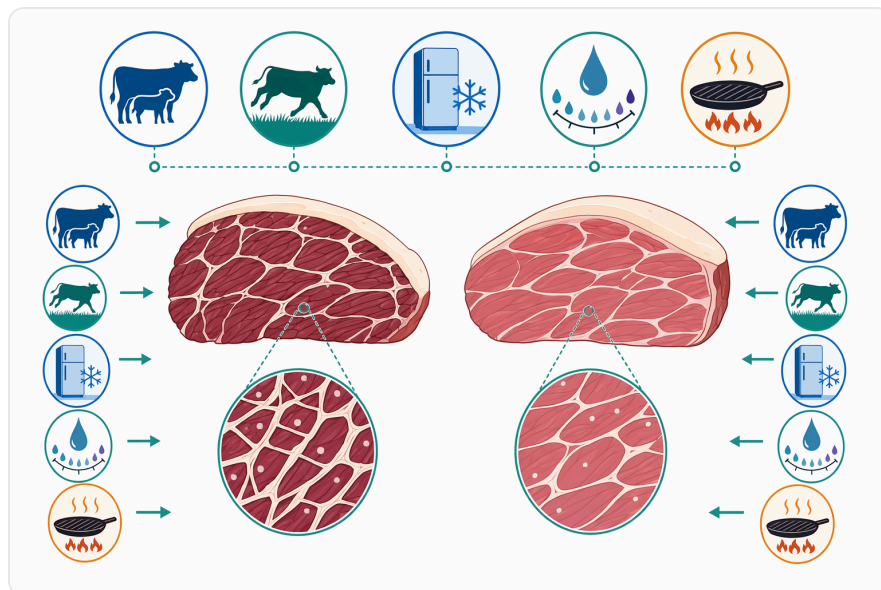


Figure 3. La tendreté du bœuf varie parce que la biologie du muscle, le tissu conjonctif, la manipulation post-mortem, le pH et les conditions de cuisson influencent tous la texture finale.

Restauration professionnelle et cuisines centrales

Dans une cuisine centrale ou une production alimentaire professionnelle, la régularité est souvent aussi importante que l'amélioration absolue de la tendreté. Une matière première variable peut conduire à des résultats inégaux si le procédé de cuisson est constant. La papaïne peut aider à réduire certains écarts texturaux, à condition que son utilisation soit intégrée dans une procédure interne stable et documentée [13].

Pour les restaurants, traiteurs et opérateurs de repas préparés, l'enjeu est de conserver la qualité visuelle et sensorielle. Un steak doit rester tranchable, identifiable et agréable en bouche. L'attendrissement enzymatique doit donc être pensé comme une optimisation contrôlée, non comme une substitution à la sélection du morceau ou à la bonne conduite de cuisson [14].

Papaïne, bromélaïne, ficine et méthodes non enzymatiques

La papaïne fait partie des enzymes végétales couramment associées à l'attendrissement de la viande, aux côtés de la bromélaïne issue de l'ananas et de la ficine issue du figuier. Ces enzymes partagent une fonction protéolytique, mais elles ne sont pas interchangeables sans validation, car leur comportement dépend de la matrice, de la formulation, de la température, du pH et du profil textural recherché [2].

Les méthodes mécaniques ou physiques, comme le piquage, le battage, le tumbling ou les ultrasons, agissent autrement. Elles modifient la structure par contrainte physique, rupture partielle des fibres ou amélioration de la diffusion des marinades. Les ultrasons, par exemple, sont présentés comme une technologie capable d'influencer la structure musculaire et la pénétration des marinades, ce qui illustre la différence entre action mécanique et action enzymatique [15].

Approche d'attendrissement	Principe principal	Points forts	Points de vigilance
Papaïne	Hydrolyse enzymatique partielle des protéines musculaires et conjonctives	Origine végétale, forte pertinence pour bœuf, steaks et marinades	Risque de texture trop molle si l'exposition est excessive
Bromélaïne	Protéolyse d'origine végétale, associée à l'ananas	Alternative enzymatique connue pour viandes et marinades	Profil d'action différent ; validation nécessaire dans chaque formulation
Ficine	Protéase végétale associée au figuier	Autre option enzymatique historiquement citée pour l'attendrissement	Disponibilité et comportement applicatif à vérifier selon produit
Marinade acide	Modification chimique de surface, apport de goût et de jutosité	Simple à intégrer dans les formulations culinaires	L'acidité seule ne reproduit pas l'action d'une protéase
Procédé mécanique ou ultrasonique	Rupture physique ou modification de structure, amélioration du transfert de marinade	Action rapide, utile pour homogénéiser certains traitements	Peut modifier l'apparence, la perte en jus ou la structure si trop intense

Ce tableau montre que la papaine se distingue par son mécanisme biochimique. Elle n'est pas seulement un adjuvant de marinade : c'est un ingrédient fonctionnel dont l'effet vient de l'hydrolyse des protéines. Elle peut être combinée avec d'autres approches, mais chaque combinaison doit préserver la texture finale, car les effets peuvent s'additionner ou s'amplifier [16].

Paramètres qui influencent l'efficacité de la papaine

Type de morceau et architecture musculaire

Le type de morceau influence fortement la réponse à l'enzyme. Une pièce riche en tissu conjonctif, un muscle à fibres longues ou un morceau à structure dense ne réagiront pas comme une coupe naturellement tendre. La papaine peut faciliter la dégradation partielle de structures protéiques accessibles, mais elle ne transforme pas tous les tissus de manière identique [2].

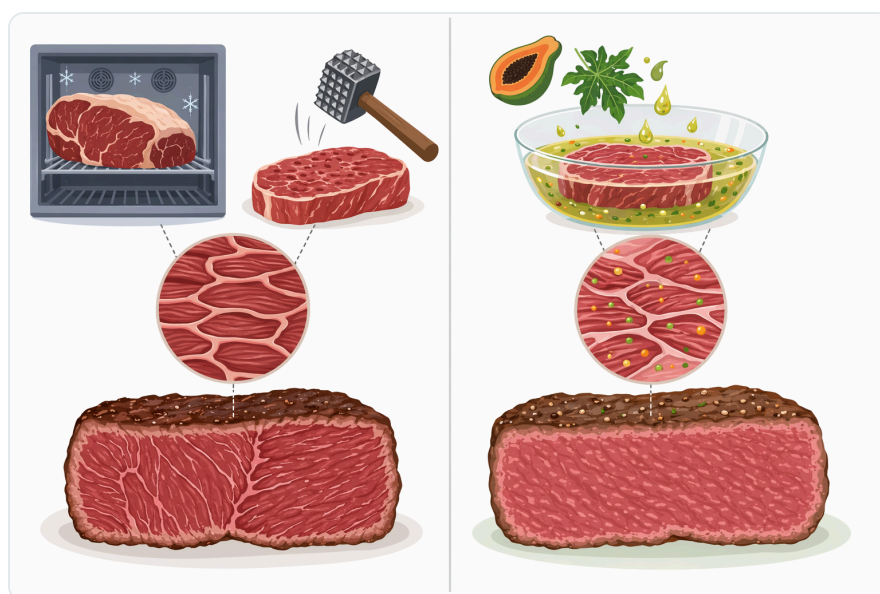


Figure 4. La papaine, la bromélaïne, la ficine et les enzymes endogènes de maturation attendrissent la viande par protéolyse, mais elles diffèrent par leur origine, leur utilisation pratique, leur rapidité et les risques liés au contrôle du processus.

L'épaisseur joue également un rôle. Plus une pièce est épaisse, plus la diffusion de l'enzyme vers le centre devient limitante si l'application est superficielle. Dans un steak fin, l'effet peut être plus uniforme ; dans une pièce épaisse, la surface peut évoluer plus vite que le cœur. Cette différence explique pourquoi la répartition et le mode d'application sont des variables aussi importantes que la présence de l'enzyme elle-même [7].

Temps de contact

Le temps de contact détermine l'ampleur de l'hydrolyse. Un temps trop court peut produire un effet imperceptible ; un temps trop long peut conduire à une perte de tenue ou à une surface ramollie. L'utilisateur doit donc définir une fenêtre de procédé adaptée à son produit, en tenant compte de la température, de la formulation et de la taille des pièces ^[8].

L'attendrissement enzymatique est progressif. Il ne s'agit pas d'un effet binaire où la viande serait inchangée puis soudainement attendrie. La texture évolue selon l'accès de l'enzyme aux substrats protéiques et selon les conditions de la matrice. Cette progression explique pourquoi un même ingrédient enzymatique peut donner des résultats différents selon la préparation ^[9].

Température

Comme toute enzyme, la papaïne est sensible à la température. Une température basse ralentit généralement l'activité, tandis qu'une température excessive peut réduire l'activité enzymatique. Dans les applications alimentaires, la température influence donc à la fois la vitesse d'attendrissement et la sécurité globale du procédé, qui doit rester conforme aux pratiques de maîtrise sanitaire des viandes ^[11].

La cuisson joue ensuite un rôle distinct. Elle modifie les protéines, le collagène, la rétention d'eau et la perception de tendreté. Un traitement enzymatique avant cuisson peut améliorer la texture, mais la cuisson peut amplifier, masquer ou modifier cet effet. C'est pourquoi l'évaluation doit porter sur le produit consommé, pas seulement sur la viande crue ^[12].

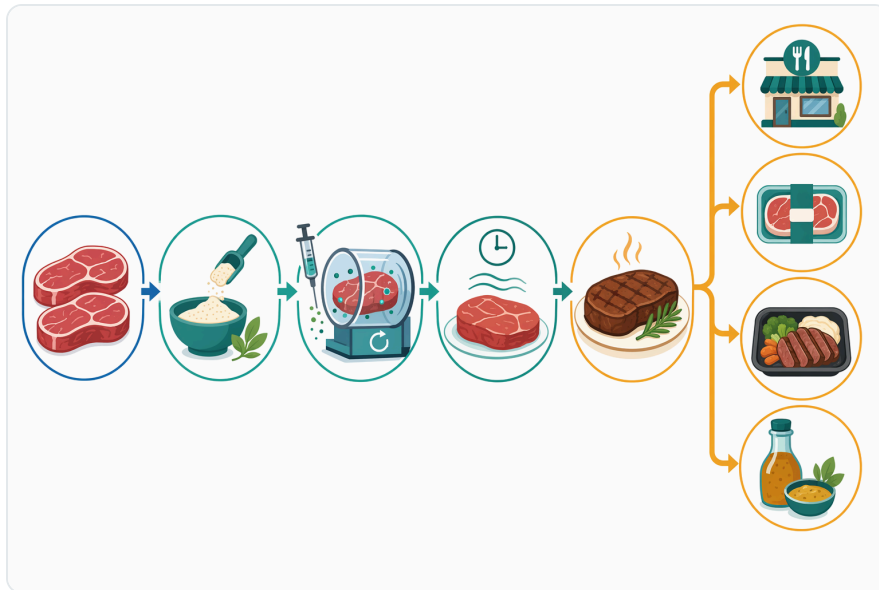


Figure 5. Les marinades, les saumures, le malaxage et les traitements de surface aident à répartir la papaïne afin qu'elle puisse entrer en contact avec les protéines de la viande avant la cuisson.

pH, sel et composition de la marinade

Le pH de la matrice influence la conformation des protéines de la viande et la performance des enzymes. Les marinades acides, les saumures, les mélanges d'épices, les sucres et les ingrédients aromatiques peuvent modifier la perception sensorielle et la cinétique d'attendrissement. La papaïne doit donc être considérée dans l'environnement complet de la formulation ^[10].

Le sel peut contribuer à la solubilisation de certaines protéines et à la rétention d'eau, tandis que les acides peuvent modifier la surface de la viande. Lorsqu'une enzyme protéolytique est ajoutée, ces effets deviennent combinés. Une formulation efficace doit produire une tendreté agréable sans fragiliser excessivement les fibres ni créer une sensation de surface pâteuse ^[13].

Avantages techniques réalistes de la papaïne

Le premier avantage est l'amélioration de la tendreté. Les sources techniques sur les enzymes pour viande décrivent la papaïne comme une protéase capable de contribuer à l'attendrissement en dégradant des protéines de la matrice carnée. Cette action est particulièrement pertinente lorsque la fermeté vient d'une structure protéique résistante plutôt que seulement d'une cuisson inadaptée ^[1].

Le deuxième avantage est son origine végétale. Dans un marché où les formulations alimentaires recherchent souvent des ingrédients fonctionnels compatibles avec des déclarations d'origine végétale ou naturelle, la papaïne présente un intérêt clair. Son association à la papaye est également bien

comprise par les formulateurs, même si l'étiquetage exact dépend de la réglementation applicable [17].

Le troisième avantage est la flexibilité d'intégration. La papaïne peut être utilisée dans des marinades, des assaisonnements fonctionnels, des préparations de surface ou des produits carnés transformés. Cette flexibilité ne signifie pas qu'un seul mode d'emploi convient à tous les produits ; elle signifie que l'ingrédient peut être adapté à plusieurs architectures de procédé .

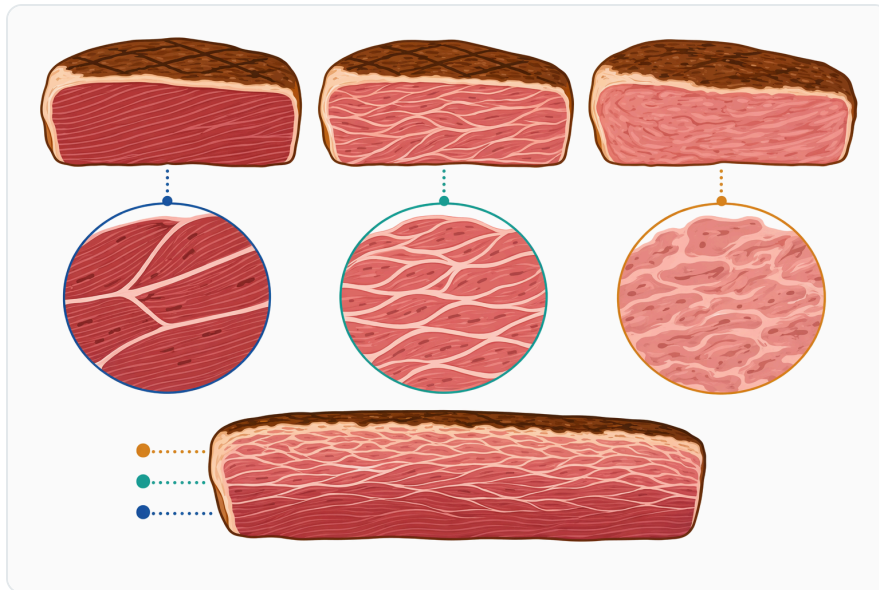


Figure 6. Un attendrissement excessif se produit lorsque l'exposition à la papaïne dégrade une trop grande partie de la structure protéique, surtout en surface ou dans des morceaux traités de manière inégale.

Le quatrième avantage est la complémentarité avec d'autres technologies. Une marinade peut apporter goût et jutosité, un procédé mécanique peut améliorer la diffusion, et la papaïne peut agir sur la structure protéique. Dans certains procédés, cette combinaison permet d'obtenir une texture plus régulière qu'une méthode unique, à condition d'éviter l'addition excessive des effets attendrissants [15].

Limites et précautions d'interprétation

La papaïne n'est pas une solution universelle à tous les problèmes de texture. Si un steak est dur en raison d'une cuisson trop intense, d'une perte d'eau excessive ou d'un mauvais choix de coupe, l'enzyme ne compense pas nécessairement ces défauts. Elle agit principalement sur les protéines accessibles avant ou pendant le procédé, alors que la tendreté finale dépend aussi du traitement thermique et du repos après cuisson [2].

Le risque principal est le sur-attendrissement. Une viande trop traitée peut perdre sa mâche naturelle, présenter une texture farineuse ou molle, ou montrer une surface plus dégradée que le centre. Ce risque augmente lorsque plusieurs facteurs attendrissants se combinent : enzyme, acidité, temps de contact long, température favorable à l'activité et action mécanique intense ^[8].

Il faut également distinguer l'amélioration de tendreté de l'amélioration globale de qualité. Une viande plus tendre n'est pas toujours meilleure si elle perd son aspect, son jus, sa tenue ou son identité sensorielle. Pour des steaks haut de gamme, l'objectif peut être une légère harmonisation texturale ; pour des morceaux plus fermes destinés à des préparations marinées, l'objectif peut être plus marqué ^[14].

La réglementation alimentaire varie selon les pays, les catégories de produits et les règles d'étiquetage. Les utilisateurs professionnels doivent intégrer la papaine dans leurs procédures de conformité, de formulation et de maîtrise sanitaire propres aux produits carnés. Les documents accompagnant le produit, notamment CoA et SDS fournis avec la commande chez Enzymes.bio, soutiennent cette intégration documentaire sans remplacer les obligations réglementaires de l'opérateur .

Positionnement B2B du produit Enzymes.bio

Papain Enzyme For Beef And Steak Tenderizing s'adresse aux utilisateurs professionnels qui souhaitent intégrer une enzyme protéolytique dans des applications de bœuf, steak, marinade ou viande préparée. Le produit est destiné à une utilisation fonctionnelle : amélioration de la tendreté, réduction de la variabilité texturale et contribution à des formulations de viandes prêtes à cuire .

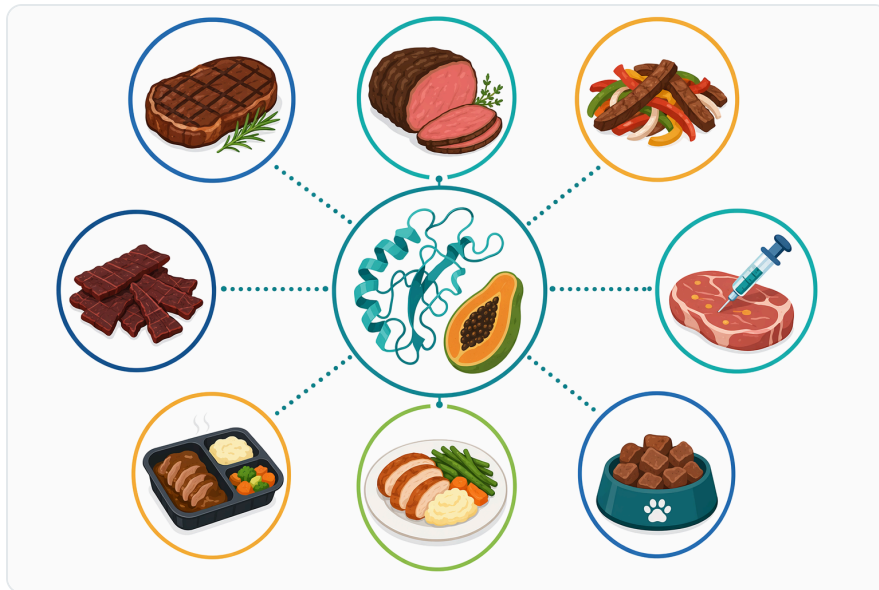


Figure 7. La papaine convient surtout aux steaks marinés, aux lanières de bœuf, aux fines tranches, aux cubes, aux composants de plats préparés et aux produits à valeur ajoutée pour lesquels une texture plus tendre constitue un avantage évident.

Enzymes.bio agit comme fournisseur en ligne. L'entreprise ne doit pas être assimilée à un fabricant ni à un laboratoire d'analyse. Le produit est vendu directement en unité de 1 kg ; après paiement en ligne, la commande est traitée et expédiée, avec les documents CoA et SDS fournis avec la commande .

Pour un transformateur alimentaire, un fabricant de marinades, une cuisine centrale ou un opérateur de produits carnés, l'intérêt pratique réside dans la possibilité d'intégrer une protéase végétale connue dans un procédé existant. Les résultats doivent être appréciés sur le produit fini : texture après cuisson, perception en bouche, régularité entre lots, tenue à la coupe et compatibilité avec les exigences d'étiquetage ^[1].

Synthèse technique

La papaine est un outil enzymatique pertinent pour l'attendrissement du bœuf et des steaks parce qu'elle agit directement sur les protéines qui participent à la fermeté de la viande. Son mécanisme repose sur une hydrolyse partielle et contrôlée, différente de l'action des marinades acides ou des procédés mécaniques. Utilisée correctement, elle peut améliorer la tendreté, aider à valoriser des morceaux plus fermes et contribuer à une texture plus régulière dans les viandes préparées ^[2].

Son efficacité dépend toutefois du contexte : type de morceau, épaisseur, formulation, pH, température, temps de contact, répartition de l'enzyme et mode de cuisson. Le bon usage consiste donc à intégrer la papaine dans un procédé maîtrisé, avec une cible sensorielle claire, plutôt qu'à la considérer comme

une solution unique. Dans cette logique, **Papain Enzyme For Beef And Steak Tenderizing** fournie par Enzymes.bio est un ingrédient fonctionnel B2B adapté aux applications de tendérisation enzymatique du bœuf, des steaks, des marinades et des produits carnés prêts à cuire .

Commander Papain Enzyme For Beef And Steak Tenderizing en ligne

Vendu par unité de 1 kg, en stock et prêt à expédier. Commandez directement sur notre boutique — payez en ligne et nous traitons votre commande. Un certificat d'analyse et une fiche de données de sécurité sont inclus avec chaque commande.

[Acheter Papain Enzyme For Beef And Steak Tenderizing →](#)

Références

Numérotées par ordre de première citation. Sources en libre accès, chacune vérifiée comme accessible au moment de la publication ; les numéros de citation dans le texte renvoient ici.

1. [Enzymes pour l'attendrissement de la viande | SternEnzym – les spécialistes des enzymes. Sternenzym.](#)
2. [Pmc10047955. PubMed Central.](#)
3. [59Dfc1E421Be3D3C328F5D09A61A12551Ecd49A2. Semantic Scholar.](#)
4. [7F9Db23Bda76924B4F3A1229D83812609D00Da83. Semantic Scholar.](#)
5. [5Df6Bd791Dabf5328Fc4Df1Fa8Da2E594D75Cfb3. Semantic Scholar.](#)
6. [2C59Fc082Eccbf961Bedbd66Eab8D747Fd4091B1. Semantic Scholar.](#)
7. [1Ae9906E3D18A3F2C11B598F7412Ca94E8E3B682. Semantic Scholar.](#)
8. [1Fc5C3Bfc5D522444E5Bb7E4B32E84Ba963C5E24. Semantic Scholar.](#)
9. [F4Cd2E6F288435A235Bed6Eb00411Af72A8B3981. Semantic Scholar.](#)
10. [2839Bb40A5130E62848A72C2692E1C9E032Cea3D. Semantic Scholar.](#)
11. [3E79F896E12116971D6Cbae6A51D9B3Aa417612C. Semantic Scholar.](#)
12. [8395Ba6A151Fc3Dc58955394089Fada66Ed116Fd. Semantic Scholar.](#)
13. [Ba7094A448Edd542Dc8765Dc205894903F870E2B. Semantic Scholar.](#)
14. [53E36Ce9Ccfb8D56562A68Befc42C7701Cf6Ba73. Semantic Scholar.](#)
15. [Ultrasonic Meat Tenderization. Hielscher.](#)
16. [D8645E12529F4463D0E227A9Fea8493Ef8B92Dda. Semantic Scholar.](#)
17. [Papain Refined Market. Wiseguyreports.](#)

Contacter Enzymes.bio

Des questions sur une commande ? Notre équipe se fera un plaisir de vous aider.

E-MAIL wholesale@enzymes.bio

TÉLÉPHONE (ÉTATS-UNIS) **+1 (507) 428-6057**

[Nous contacter →](#)



400+ Clients B2B



60+ partenaires de recherche universitaires



54 servis dans le monde entier

© 2026 Enzymes.bio · Fourniture d'enzymes industrielles & de transformation alimentaire · Non destiné à la consommation humaine ni à la vente au détail.