

Papain Enzyme para ablandamiento de carne bovina y steak: aplicaciones en marinados, cortes porcionados y productos cárnicos preparados

Equipo de investigación de Enzymes.bio · Wellington, Nueva Zelanda · June 21, 2026

La papaína es una proteasa vegetal de *Carica papaya* utilizada para ablandar carne bovina y steak mediante hidrólisis parcial de proteínas musculares y componentes del tejido conectivo. En procesos controlados, Papain Enzyme For Beef And Steak Tenderizing ayuda a reducir dureza, mejorar uniformidad de textura y facilitar una mordida más suave en cortes marinados, porcionados o preparados, sin sustituir el control de materia prima, refrigeración, cocción e inocuidad.

Qué es la papaína y por qué se usa en carne bovina

La papaína es una enzima proteolítica ampliamente estudiada en aplicaciones alimentarias; pertenece al grupo de las cisteína proteasas y se obtiene tradicionalmente del látex de papaya. Su interés industrial proviene de su capacidad para romper enlaces peptídicos en proteínas, lo que permite modificar matrices alimentarias ricas en proteínas, incluida la carne, de manera más selectiva que un tratamiento puramente térmico o mecánico ^[1].

En carne bovina, la dureza percibida no depende de un solo factor. Intervienen la estructura de las miofibrillas, el estado de contracción muscular post mortem, el tejido conectivo, la cantidad y madurez del colágeno, la orientación de las fibras, el contenido de grasa intramuscular y el proceso de cocción. La papaína actúa sobre parte de esa arquitectura proteica y puede reducir la resistencia al corte y a la masticación cuando se aplica con distribución, tiempo y temperatura controlados ^[2].

Papain Enzyme For Beef And Steak Tenderizing se dirige a aplicaciones B2B de procesamiento alimentario como steak, carne bovina marinada, cortes porcionados, carne preparada y productos de valor agregado. Enzymes.bio lo vende directamente en línea en unidades de 1 kg; el CoA y la SDS se proporcionan junto con el pedido, de modo que la documentación acompaña al producto adquirido .

Mecanismo de acción: cómo la papaína modifica la textura del steak

La carne es una red organizada de proteínas. Las proteínas miofibrilares —como miosina, actina y proteínas asociadas al sarcómero— forman la estructura contráctil de la fibra muscular, mientras que el tejido conectivo aporta soporte mediante colágeno y otras proteínas de matriz. Una carne se percibe dura cuando estas estructuras resisten la fragmentación durante el corte y la masticación [2].

La papaína cataliza la hidrólisis de enlaces peptídicos: divide cadenas proteicas largas en fragmentos más cortos. En una aplicación de ablandamiento, esto debilita parcialmente la continuidad de las fibras musculares y puede reducir la integridad de estructuras conectivas que contribuyen a la dureza. El resultado buscado no es una carne “deshecha”, sino una pérdida controlada de resistencia estructural que se traduce en una mordida más tierna [3].

El efecto es especialmente relevante en cortes con mayor variabilidad natural: músculos de trabajo, piezas destinadas a marinado, porciones congeladas y descongeladas, tiras para cocción rápida o steaks que necesitan un perfil de textura más constante. La literatura sobre proteasas vegetales en carne describe que papaína, bromelina, ficina y otras enzimas pueden actuar sobre proteínas miofibrilares y conectivas, aunque cada una presenta diferente intensidad y selectividad [2].

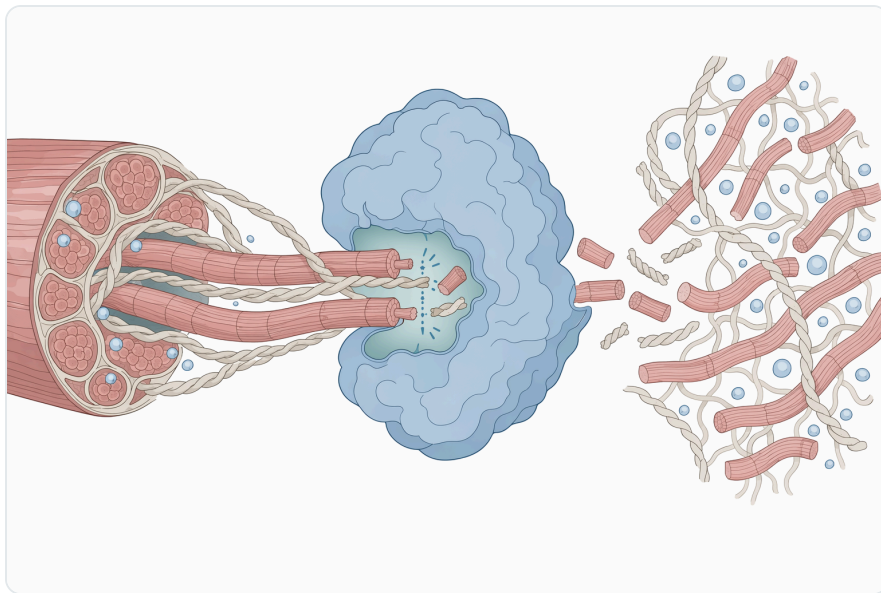


Figure 1. 파파인은 접근 가능한 고기 단백질을 절단해 근육 구조가 물고 씹을 때 덜 저항하도록 만들어 쇠고기를 연하게 합니다.

El mismo mecanismo que aporta beneficio también explica el principal riesgo tecnológico: el sobreablandamiento. Si la hidrólisis avanza demasiado, la carne pierde cohesión, la superficie puede volverse blanda o pastosa y la experiencia sensorial deja de parecer “steak”. Por eso la papaína debe

considerarse una herramienta de ajuste de textura dentro de un proceso validado, no un corrector universal de materia prima deficiente ^[4].

Aplicaciones principales en carne bovina, steak y productos preparados

Steaks y cortes porcionados

En steaks, la papaína se usa para reducir la resistencia al corte y mejorar la sensación de ternura tras la cocción. Esto puede ser útil cuando una línea de producto combina piezas con variabilidad de tamaño, origen o estructura muscular, o cuando se busca una experiencia más homogénea en foodservice y retail. La aplicación debe preservar la identidad del corte: la ternura deseada debe coexistir con firmeza suficiente para manipulación, cocción y presentación .

En cortes porcionados, la relación entre superficie expuesta y volumen influye mucho en el resultado. Una pieza fina o una tira recibe más contacto superficial que un steak grueso; por tanto, la velocidad aparente de ablandamiento puede ser mayor en formatos pequeños. Esta diferencia es relevante porque la enzima actúa donde alcanza la matriz proteica, y la distribución irregular puede generar bordes excesivamente blandos con centros aún firmes ^[2].

Carne marinada para retail y foodservice

La papaína se integra bien en sistemas acuosos de marinado, salmueras, mezclas de sazonado y procesos de tumbling, siempre que la distribución sea uniforme. En una carne marinada, la enzima no trabaja aislada: interactúa con sal, ácidos, azúcares, especias, fosfatos si se usan, tiempo de reposo, temperatura y método de cocción. Estas variables pueden cambiar tanto la velocidad de hidrólisis como la percepción final de jugosidad y textura ^[4].

Para productos listos para cocinar, el beneficio más claro es la reducción de dureza y la estandarización sensorial entre porciones. Sin embargo, los efectos sobre rendimiento, retención de agua o color no deben asumirse como automáticos. La investigación sobre proteólisis alimentaria muestra que la hidrólisis puede modificar propiedades funcionales de proteínas, pero la dirección y magnitud del cambio dependen de la matriz, el grado de hidrólisis y el proceso posterior ^[5].

Productos cárnicos preparados y de valor agregado

En productos preparados de carne bovina —porciones sazonadas, carnes marinadas congeladas, tiras para salteado, cortes listos para parrilla o ingredientes cárnicos para comidas preparadas— la papaína puede ayudar a compensar diferencias de textura entre lotes. Su uso es más racional cuando el

producto final tiene un objetivo sensorial definido: mordida más fácil, menor masticación prolongada o textura más uniforme tras recalentamiento .

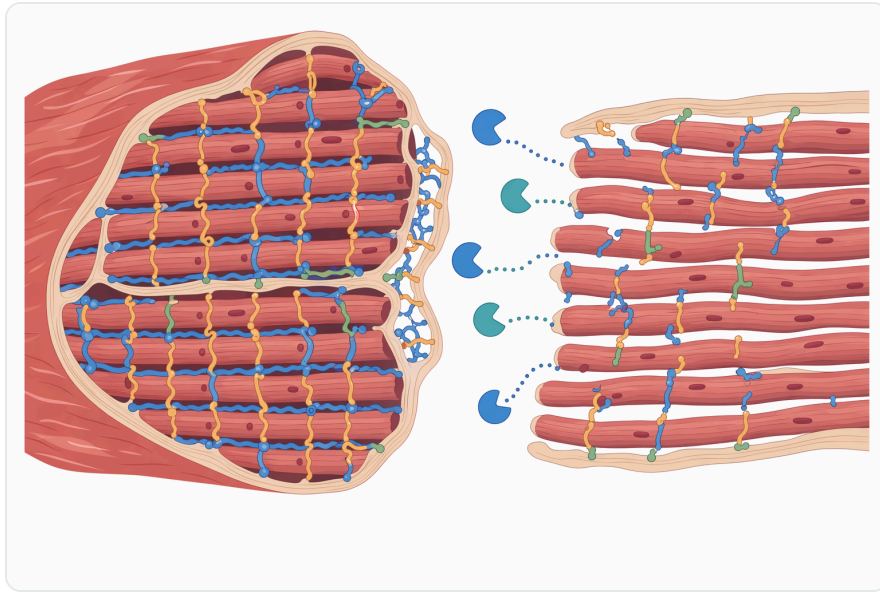


Figure 2. 조절된 파파인 처리는 섬유질 고기 구조를 파괴하지 않으면서 근육과 결합조직 관련 구조의 단백질 결합을 약화시킵니다.

En formulaciones de valor agregado, la papaína también puede contribuir a una mejor integración de la marinada al modificar parcialmente la estructura proteica. No obstante, la enzima no reemplaza el diseño de proceso: tamaño de corte, mezcla, reposo, empaque, congelación y cocción siguen siendo determinantes. Una textura satisfactoria se obtiene alineando la actividad enzimática con el resto de operaciones, no aumentando la exposición sin control [4].

Evidencia científica sobre papaína y ablandamiento de carne

Las revisiones sobre ablandamiento enzimático indican que las proteasas exógenas de origen vegetal son capaces de reducir la dureza de la carne al degradar proteínas miofibrilares y componentes del tejido conectivo. En particular, la papaína se reconoce como una de las enzimas clásicas en esta aplicación por su amplio espectro proteolítico y su eficacia para modificar estructuras proteicas resistentes [2].

La literatura específica sobre aplicación de papaína en productos cárnicos señala que su acción puede mejorar la terneza cuando se controlan factores de proceso. La papaína se ha estudiado como ingrediente tecnológico para modificar textura en carne, pero los resultados dependen de la materia prima y de las condiciones de tratamiento; por ello, la validación en el producto real es imprescindible para evitar desviaciones sensoriales [4].

La investigación más amplia sobre hidrólisis enzimática de proteínas alimentarias ayuda a interpretar estos efectos. Cuando una proteasa corta proteínas estructurales, no solo reduce tamaño molecular: también puede alterar solubilidad, exposición de grupos funcionales, interacción agua-proteína y comportamiento interfacial. En carne, esos cambios se manifiestan principalmente como modificación de firmeza, mordida y cohesión, aunque no siempre se traducen en mejoras instrumentales de todos los parámetros [6].

También existen estudios de papaína sobre proteínas musculares de pescado, donde la hidrólisis de actomiosina genera péptidos y cambios funcionales. Aunque la matriz no es carne bovina, el principio bioquímico es relevante: la papaína actúa sobre proteínas miofibrilares y puede fragmentarlas en componentes más pequeños. Este mecanismo respalda su uso en carnes donde la estructura miofibrilar contribuye a la resistencia mecánica [7].

Papaína frente a otras proteasas vegetales usadas en carne

La papaína no es la única proteasa vegetal empleada para modificar textura. Bromelina, ficina y actinidina también se estudian en alimentos proteicos y ablandamiento de carne. La diferencia práctica está en la especificidad, la intensidad de acción, el comportamiento durante el proceso y el riesgo de generar textura superficial demasiado blanda [2].

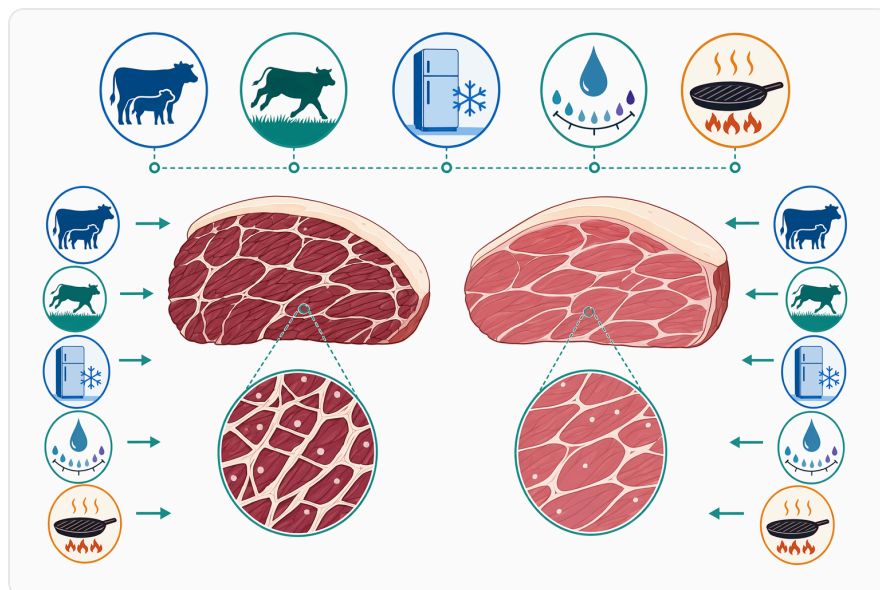


Figure 3. 쇠고기의 연도는 근육의 생물학적 특성, 결합조직, 도축 후 처리, pH, 조리 조건이 모두 최종 식감에 영향을 주기 때문에 달라집니다.

Proteasa vegetal	Fuente habitual	Rasgo tecnológico relevante	Consideración en carne bovina y steak
Papaína	Papaya (<i>Carica papaya</i>)	Proteasa de amplio espectro, históricamente usada en aplicaciones alimentarias	Eficaz para reducir dureza; requiere control para evitar textura pastosa
Bromelina	Piña	Proteasa vegetal con aplicaciones en hidrólisis de proteínas	Puede ablandar carne, con perfil de acción diferente al de papaína
Ficina	Higo	Proteasa vegetal reconocida por actividad proteolítica	Puede contribuir a ablandamiento, pero su uso depende de formulación y disponibilidad
Actinidina	Kiwi	Proteasa vegetal estudiada por efectos sobre proteínas cárnicas	Interesante cuando se busca modificación de textura con distinto patrón de acción

La comparación no significa que una enzima sea siempre “mejor” que otra. En una formulación para steak, una papaína bien controlada puede ser preferible por eficacia y familiaridad tecnológica; en otro producto, una proteasa distinta o una combinación puede producir mejor equilibrio entre terneza y mordida. La selección debe basarse en el resultado sensorial del producto cocido y en la estabilidad del proceso [4].

La evidencia sobre proteasas de origen vegetal también muestra que estas enzimas tienen interés más allá de la carne: se usan para generar hidrolizados proteicos, modificar propiedades funcionales y desarrollar ingredientes con nuevas características tecnológicas. Esa amplitud confirma la utilidad de la hidrólisis enzimática, pero también recuerda que pequeñas diferencias de proceso pueden cambiar sustancialmente el resultado final [8].

Variables de proceso que determinan el resultado

Distribución uniforme

La distribución es uno de los factores más importantes. La papaína debe entrar en contacto con las proteínas que se desean modificar; si la aplicación es irregular, habrá zonas más blandas y otras sin suficiente efecto. En marinados o tumbling, la uniformidad depende de la disolución, la mezcla, el tamaño de pieza, la superficie expuesta y el tiempo de contacto .

En steaks gruesos, la acción superficial puede predominar si no existe un sistema que facilite penetración o contacto interno. En tiras, cubos o cortes delgados, la exposición es mayor y el efecto puede avanzar más rápido. Este comportamiento explica por qué una misma preparación puede

producir resultados distintos según el formato de corte, incluso cuando la formulación de marinado es similar [2].

Tiempo de contacto

El tiempo define cuánto avanza la hidrólisis. Un contacto insuficiente puede no modificar perceptiblemente la textura; un contacto excesivo puede degradar demasiado la superficie y reducir la cohesión. En operaciones industriales, el punto adecuado se determina en función del corte, el objetivo de ternura, la temperatura, la formulación y el tratamiento térmico posterior [4].

La papaína puede seguir actuando mientras conserva actividad y encuentra sustrato proteico disponible. En productos refrigerados marinados, esto exige controlar la ventana entre aplicación, empaque, almacenamiento y cocción. El procesador debe evaluar la textura no solo inmediatamente después del tratamiento, sino también en el punto real de consumo o cocción previsto [2].

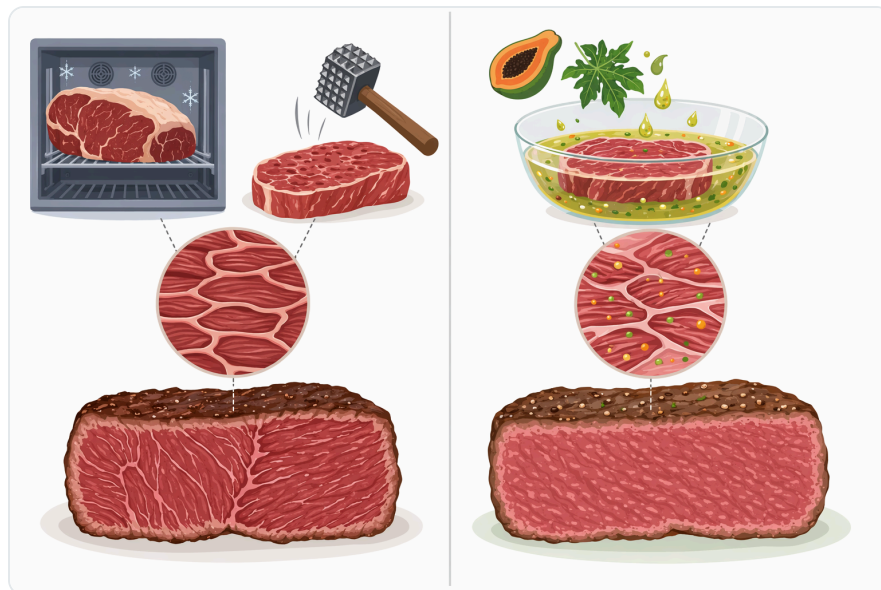


Figure 4. 파파인, 브로멜라인, 피신, 그리고 숙성 과정에서 작용하는 내인성 효소는 단백질 분해를 통해 고기를 연하게 하지만, 원료, 실제 사용 방식, 작용 속도, 조절상의 위험이 서로 다릅니다.

Temperatura y cocción

La temperatura influye en la velocidad de reacción enzimática y en la desnaturalización de proteínas cárnicas. Durante el calentamiento, la estructura de la carne cambia por coagulación proteica, pérdida de agua y contracción de fibras; si la papaína permanece activa durante parte de esa transición, puede intensificar el ablandamiento antes de inactivarse por calor. El balance entre reacción enzimática y cocción determina la textura final [3].

Esto es especialmente importante en productos destinados a parrilla, plancha, horno o recalentamiento. Un steak que parece correcto antes de cocinar puede volverse demasiado blando si la enzima continúa actuando en la fase inicial de calentamiento. Por tanto, la evaluación sensorial debe hacerse sobre el producto cocido en condiciones representativas, no solo sobre carne cruda ^[4].

pH, sal y otros ingredientes de la marinada

Las marinadas pueden modificar la estructura proteica por varios mecanismos simultáneos. La sal altera interacciones proteína-agua; los ácidos pueden cambiar carga proteica y firmeza; algunos ingredientes afectan percepción de jugosidad o color; y la papaína añade hidrólisis proteolítica. El resultado final es la suma de estas interacciones, no el efecto aislado de una enzima ^[2].

En productos con ácidos, especias intensas o ingredientes funcionales, la velocidad y el patrón de ablandamiento pueden variar. La formulación debe diseñarse para lograr una textura estable durante la vida útil prevista. Una matriz muy agresiva puede acelerar cambios sensoriales, mientras que una matriz más suave puede requerir mayor tiempo de contacto para alcanzar el mismo objetivo de ternura ^[4].

Beneficios tecnológicos esperables

El beneficio mejor respaldado es la mejora de ternura. Al fragmentar parcialmente proteínas estructurales, la papaína reduce la resistencia mecánica del tejido cárnico y puede hacer que cortes firmes resulten más fáciles de cortar y masticar. Esta es la razón principal de su uso histórico en ablandadores de carne y aplicaciones de steak ^[1].

Un segundo beneficio es la uniformidad. En líneas que trabajan con materias primas variables, el tratamiento enzimático puede ayudar a estrechar diferencias sensoriales entre piezas, siempre que se mantengan constantes las condiciones de aplicación. Esto resulta valioso en productos porcionados y marinados donde el consumidor espera una experiencia similar entre unidades .

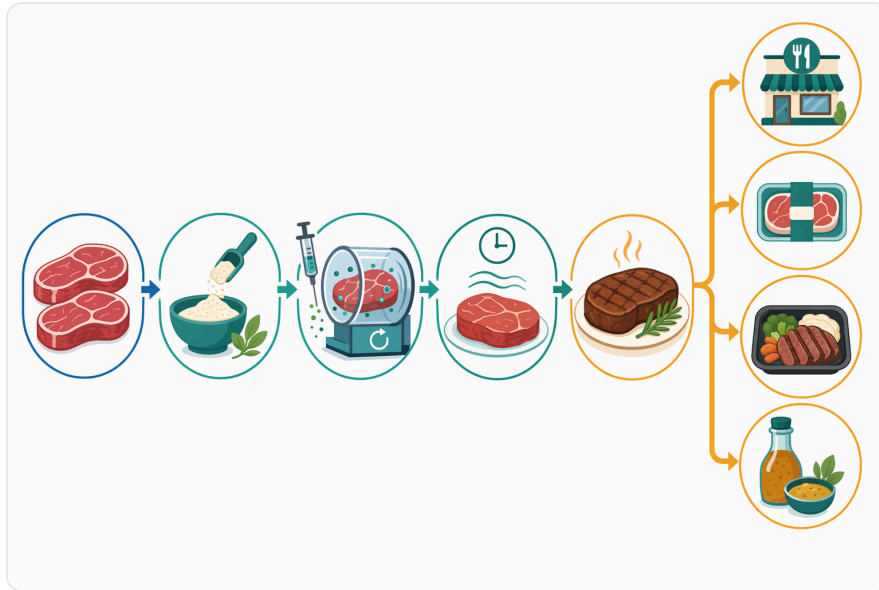


Figure 5. 마리네이드, 염지액, 텀블링, 표면 처리는 파파인이 조리 전에 고기 단 백질과 접촉할 수 있도록 고르게 퍼지는 데 도움을 줍니다.

Un tercer beneficio es la compatibilidad con procesos habituales de valor agregado. La papaína puede incorporarse en sistemas de marinado o mezclas acuosas sin rediseñar por completo la operación. Aun así, debe integrarse dentro del flujo existente con controles de distribución, temperatura y tiempo, porque la facilidad de incorporación no elimina la necesidad de validación tecnológica [4].

También puede mejorar la aceptabilidad sensorial cuando la dureza es el principal defecto del producto. Una carne que exige menor esfuerzo de masticación suele percibirse como más agradable, especialmente en formatos preparados o de cocción rápida. Sin embargo, la terneza excesiva puede ser negativa si elimina la mordida característica de un steak, por lo que el objetivo debe ser equilibrio, no máxima hidrólisis [2].

Límites técnicos y errores comunes de interpretación

La papaína no convierte automáticamente cualquier corte en un steak premium. Puede mejorar textura, pero no reproduce marmoleo, sabor, maduración, jugosidad intrínseca ni atributos asociados a calidad superior de materia prima. Si el defecto principal es sabor, oxidación, pérdida de agua por cocción severa o mala refrigeración, la enzima no resolverá el problema de fondo [4].

Tampoco debe interpretarse como una herramienta para enmascarar variabilidad extrema. Cuando las diferencias entre lotes son muy grandes, una sola condición de tratamiento puede sobreablandar las piezas más sensibles y dejar firmes las más resistentes. La clasificación de materia prima y el diseño de proceso siguen siendo necesarios para obtener consistencia [2].

Otro límite es la relación entre ternura y rendimiento. La hidrólisis puede cambiar la interacción de proteínas con agua, pero no garantiza por sí sola menor pérdida por cocción o mayor rendimiento. La literatura sobre hidrólisis proteica muestra que las propiedades funcionales pueden mejorar o deteriorarse según grado de hidrólisis, proteína de origen y entorno de proceso [9].

Finalmente, la papaína no sustituye controles de inocuidad. Marinados, tumbling, inyección o manipulación adicional pueden cambiar el perfil de exposición de la carne y deben gestionarse dentro del sistema de seguridad alimentaria del establecimiento. La enzima modifica textura; no es un tratamiento de letalidad ni un reemplazo de refrigeración, saneamiento o cocción validada [2].

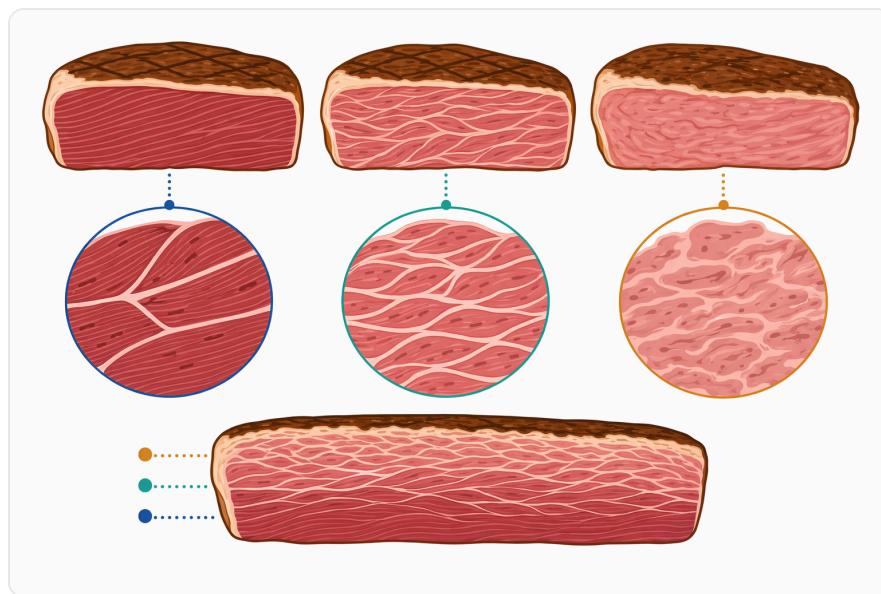


Figure 6. 과도한 연화는 파파인 노출로 단백질 구조가 지나치게 분해될 때 발생하며, 특히 표면이나 처리가 고르지 않은 조각에서 잘 나타납니다.

Consideraciones de inocuidad, manipulación y documentación

Como enzima en polvo para procesamiento alimentario, la papaína debe manipularse evitando inhalación de polvo, contacto innecesario con piel u ojos, humedad excesiva y contaminación cruzada. Las enzimas son proteínas bioactivas y pueden causar sensibilización en personas expuestas si no se aplican medidas adecuadas de higiene industrial y protección durante el manejo [3].

El almacenamiento debe proteger el producto de humedad, calor excesivo y luz directa para conservar su desempeño durante el uso previsto. Una vez abierto el envase, conviene mantenerlo bien cerrado y evitar la entrada de humedad o material extraño. Estas prácticas son coherentes con el manejo general de preparaciones enzimáticas utilizadas como ingredientes tecnológicos [1].

Enzymes.bio suministra Papain Enzyme For Beef And Steak Tenderizing en unidades de 1 kg mediante compra directa en línea. El CoA y la SDS se proporcionan junto con el pedido, lo que permite al usuario integrar la documentación en sus registros internos de recepción, manejo y seguridad sin tratar a Enzymes.bio como fabricante o laboratorio .

En términos regulatorios, el uso debe alinearse con las normas alimentarias aplicables en el país de elaboración y comercialización del producto final. La función tecnológica, la declaración en etiqueta y la clasificación como ingrediente o coadyuvante pueden variar según jurisdicción, formulación y modo de uso. Por ello, la decisión final debe integrarse en el sistema regulatorio y de calidad del operador alimentario ^[1].

Integración en el desarrollo de producto

El desarrollo de un steak o carne marinada con papaína debería empezar por definir el atributo sensorial objetivo: corte más fácil, menor masticación, textura homogénea entre lotes o adaptación a un formato de cocción específico. Sin un objetivo claro, es fácil confundir “más blando” con “mejor”, cuando en carne bovina la percepción de calidad suele requerir ternera, jugosidad, cohesión y mordida equilibradas ^[4].

Después, el proceso debe considerar el formato físico de la carne. Un corte entero, una tira fina y una porción marinada congelada no responden igual. La superficie expuesta, el tiempo antes de cocción y el método térmico cambian la magnitud del efecto enzimático. La validación debe hacerse en el producto real, con su empaque, vida útil y preparación culinaria previstos ^[2].

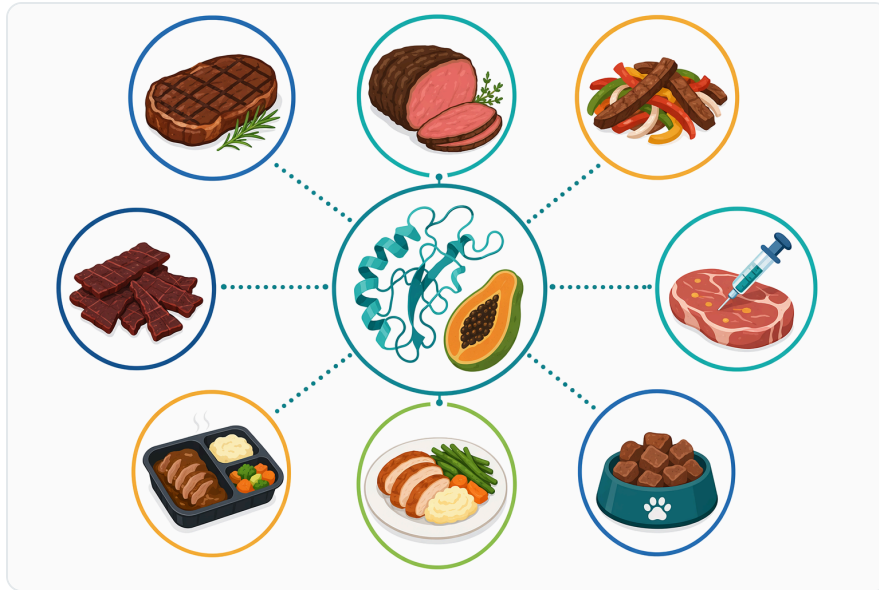


Figure 7. 파파인은 더 부드러운 식감이 뚜렷한 장점이 되는 마리네이드 스테이크, 쇠고기 스트립, 얇은 슬라이스, 큐브, 즉석식품 구성품, 부가가치 제품에 가장 잘 맞습니다.

La evaluación sensorial del producto cocido es indispensable. Los cambios bioquímicos ocurren en crudo y durante el calentamiento, pero el consumidor evalúa la carne al comerla. Por ello, textura, jugosidad percibida, cohesión, apariencia superficial y facilidad de corte deben juzgarse en condiciones de cocción representativas del canal de venta o servicio ^[4].

También es importante evaluar estabilidad durante almacenamiento. En una carne marinada refrigerada o congelada, el tiempo entre aplicación y consumo puede variar. Si la enzima mantiene actividad durante parte de ese periodo, el producto puede seguir cambiando. El diseño debe asegurar que la textura sea aceptable no solo al inicio, sino a lo largo del intervalo comercial previsto .

Conclusión técnica

Papain Enzyme For Beef And Steak Tenderizing es una herramienta eficaz para mejorar la ternura de carne bovina, steak, cortes marinados, porciones preparadas y productos cárnicos de valor agregado. Su mecanismo es concreto: la papaína hidroliza proteínas musculares y estructuras asociadas al tejido conectivo, reduciendo la resistencia al corte y a la masticación cuando se aplica bajo condiciones controladas ^[2].

La evidencia disponible respalda con mayor fuerza la reducción de dureza y la modificación de textura; otros efectos, como jugosidad, rendimiento o cambios de color, dependen más del sistema de marinado, materia prima y cocción. Por ello, la papaína debe formularse como parte de un proceso

completo que incluya distribución uniforme, control de tiempo, temperatura, higiene y evaluación sensorial del producto cocido ^[4].

Para aplicaciones B2B, Enzymes.bio ofrece este producto en formato de 1 kg con compra directa en línea, y el CoA y la SDS se proporcionan junto con el pedido. Usada de forma responsable, la papaína permite ajustar textura y consistencia en carne bovina sin perder de vista que la calidad final depende de la interacción entre enzima, corte, formulación, proceso térmico e inocuidad .

Pedir Papain Enzyme For Beef And Steak Tenderizing en línea

Se vende en unidades de 1 kg, en stock y listo para enviar. Haga su pedido directamente en nuestra tienda: pague en línea y procesaremos su pedido. Con cada pedido se incluyen un Certificado de Análisis y una Ficha de Datos de Seguridad.

[Comprar Papain Enzyme For Beef And Steak Tenderizing →](#)

Referencias

Numeradas por orden de primera cita. Fuentes de acceso abierto, verificadas como disponibles en el momento de publicación; los números de cita en el texto enlazan aquí.

1. Fernández-Lucas, J., Castaneda, D., & Hormigo, D. (2017). New trends for a classical enzyme: Papain, a biotechnological success story in the food industry. *Trends in Food Science and Technology*, 68, 91-101.
2. Meat Tenderization Mechanism And The Impact Of Plant Exogenous Proteases A Review. *Arabjchem*.
3. Choudhary, R., Kaushik, R., Chawla, P., & Manna, S. (2024). Exploring the extraction, functional properties, and industrial applications of papain from Carica papaya. *The Journal of the Science of Food and Agriculture*.
4. Israeli, V., Holembowska, N., & Slobodyanyuk, N. (2021). Application of papain enzyme in technology of meat products. *Animal Science and Food Technology*.
5. Li, Q., Chang, B., Huang, G., Wang, D., Gao, Y., Fan, Z., Sun, H., ... et al. (2025). Differential Enzymatic Hydrolysis: A Study on Its Impact on Soy Protein Structure, Function, and Soy Milk Powder Properties. *Foods*, 14.
6. Zhang, X., Ma, X., Cao, S., Xiang, F., Hu, H., Zhu, J., Agyei, D., ... et al. (2025). Effect of protease species on structure, interfacial behavior, and foaming properties of limited enzyme hydrolysis products of soybean protein isolate and mung bean protein. *Food Chemistry*, 493 Pt 3, 145926 .
7. Elavarasan, K., & Shamasundar, B. (2018). Angiotensin-I-Converting Enzyme Inhibitory Activity and Antioxidant Properties of Cryptides Derived from Natural Actomyosin of Catla catla Using Papain. *Journal of Food Quality*.
8. Venetikidou, M., Lykartsis, E., Adamantidi, T., Prokopiou, V. D., Ofrydopoulou, A., Letsiou, S., & Tsoupras, A. (2025). Proteolytic Enzyme Activities of Bromelain, Ficin, and Papain from Fruit By-Products and Potential Applications in

Sustainable and Functional Cosmetics for Skincare. *Applied Sciences*.

9. Manzoor, M., Singh, J., Bhat, Z. F., & Jaglan, S. (2023). Multifunctional apple seed protein hydrolysates: Impact of enzymolysis on the biochemical, techno-functional and in vitro α -glucosidase, pancreatic lipase and angiotensin-converting enzyme inhibition activities. *International Journal of Biological Macromolecules*, 128553 .

Contactar con Enzymes.bio

¿Tiene preguntas sobre un pedido? Nuestro equipo estará encantado de ayudarle.

CORREO ELECTRÓNICO wholesale@enzymes.bio

TELÉFONO (EE. UU.) **+1 (507) 428-6057**

[Contáctenos →](#)



400+ Clientes B2B



60+ socios universitarios de investigación



54 atendidos en todo el mundo

© 2026 Enzymes.bio · Suministro de enzimas industriales y para procesamiento de alimentos · No apto para consumo humano ni venta minorista.