

Papaina do hydrolizy białek roślinnych — spożywcza proteaza dla hydrolizatów, składników smakowych i formulacji wysokobiałkowych

Zespół badawczy Enzymes.bio · Wellington, Nowa Zelandia · June 19, 2026

Papaina to roślinna proteaza cysteinowa z papai, stosowana w przetwórstwie żywności do kontrolowanego rozkładu białek na krótsze peptydy i aminokwasy. W hydrolizie białek roślinnych pomaga zmieniać rozpuszczalność, lepkość, strawność technologiczną i profil sensoryczny surowców takich jak soja, groch, ciecierzycy, soczewica, ryż, gluten pszeniczny czy nowe źródła białka. Produkt Enzymes.bio jest oferowany online jako papaina do zastosowań spożywczych w jednostkach 1 kg; CoA i SDS są dostarczane wraz z zamówieniem.

Czym jest papaina i dlaczego jest ważna w technologii białek roślinnych

Papaina jest enzymem proteolitycznym, czyli biokatalizatorem przecinającym wiązania peptydowe w białkach. Należy do proteaz cysteinowych, a jej naturalnym źródłem jest lateks papai (*Carica papaya*). W literaturze branżowej i naukowej papaina jest opisywana jako klasyczny enzym o szerokim znaczeniu biotechnologicznym w przemyśle spożywczym, m.in. w miękkowaniu mięsa, klarowaniu, modyfikacji białek i wytwarzaniu hydrolizatów ^[1].

W kontekście białek roślinnych znaczenie papainy wynika z tego, że wiele surowców roślinnych ma strukturę trudniejszą technologicznie niż białka mleczne lub jajeczne. Frakcje globulinowe, albuminowe, prolaminowe i glutelinowe różnią się rozpuszczalnością, podatnością na ogrzewanie, zdolnością żelowania oraz interakcjami ze skrobią, błonnikami, tłuszczami i polifenolami. Przeglądy dotyczące białek roślinnych podkreślają, że rozwój żywności roślinnej wymaga metod ekstrakcji i modyfikacji, ponieważ natywne białka często nie zapewniają jednocześnie dobrej rozpuszczalności, tekstury, wartości odżywczej i stabilności produktu ^[2].

Hydroliza enzymatyczna nie polega na „rozpuszczeniu” białka w sensie chemicznej destrukcji całej matrycy. Jest to kontrolowana modyfikacja struktury: długie łańcuchy białkowe są skracane, zmienia się rozkład mas cząsteczkowych, odsłaniane są nowe grupy polarne i hydrofobowe, a część peptydów

może uzyskiwać właściwości funkcjonalne inne niż białko wyjściowe. To dlatego papaina jest przydatna nie tylko przy produkcji hydrolizatów smakowych, lecz także przy projektowaniu napojów białkowych, proszków instant, baz kulinarnych i składników do żywności roślinnej.

Mechanizm działania: jak papaina tnie białka i zmienia ich funkcjonalność

Mechanizm papainy opiera się na centrum aktywnym typowym dla proteaz cysteinowych. Kluczowa reszta cysteiny działa jako nukleofil atakujący wiązanie peptydowe, a współdziałające reszty aminokwasowe w centrum aktywnym stabilizują stan przejściowy reakcji. W rezultacie wiązanie peptydowe zostaje przerwane, a białko przechodzi od dużej, złożonej makrocząsteczki do mieszaniny krótszych peptydów i, przy głębszej hydrolizie, wolnych aminokwasów [1].

W białkach roślinnych ta zmiana ma kilka konsekwencji technologicznych. Po pierwsze, krótsze peptydy mogą łatwiej rozpraszać się w wodzie niż białka natywne, zwłaszcza gdy wcześniejsza obróbka cieplna lub suszenie doprowadziły do agregacji. Po drugie, częściowe odsłonięcie regionów hydrofobowych może poprawiać zdolność interakcji z fazą tłuszczową, co bywa korzystne w emulsjach i sosach. Po trzecie, nadmierne odsłonięcie krótkich peptydów hydrofobowych może zwiększać goryczkę, dlatego stopień hydrolizy musi być dopasowany do zastosowania końcowego.

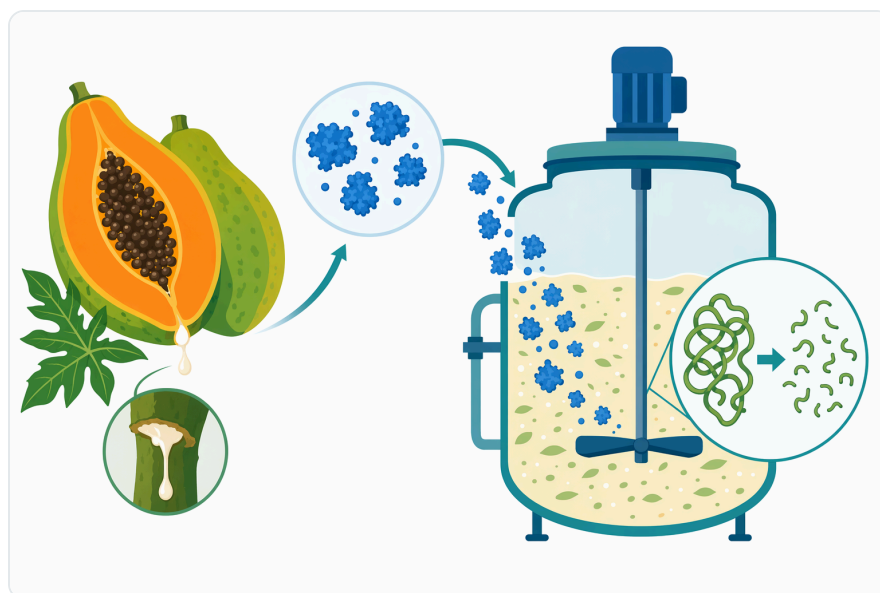


Figure 1. 파파인은 파파야에서 얻은 시스테인 프로테아제로, 새로운 단백질이나 유화제를 추가하는 대신 기존 식물성 단백질을 변형하는 데 사용됩니다.

Papaina ma szeroką, ale nie całkowicie przypadkową specyficzność substratową. W praktyce oznacza to, że może działać na wiele różnych białek, ale profil peptydów nie będzie identyczny dla izolatu grochu, koncentratu soi, białka ciecierzycy, glutenu pszennego czy białka z soczewicy. Badania

porównawcze białek roślinnych pokazują, że enzymatyczna modyfikacja tego samego surowca różnymi proteazami może prowadzić do odmiennych profili peptydowych, rozpuszczalności, aktywności antyoksydacyjnej lub zachowania żelowego [3].

Dlaczego białka roślinne wymagają kontrolowanej modyfikacji

Rynek żywności wysokobiałkowej i roślinnej korzysta z coraz szerszej puli surowców: soi, grochu, bobu, ciecierzycy, soczewicy, ryżu, rzepaku, słonecznika, owsa, glutenu pszennego, a także nowych źródeł takich jak duckweed, czyli rzęsa wodna. Nie są to jednak surowce wymienne jeden do jednego. Każdy ma własny profil aminokwasowy, smak, barwę, udział błonnika, zawartość składników antyżywnościowych i inną odpowiedź na ogrzewanie lub suszenie [2].

Typowe problemy technologiczne obejmują osad w napojach, piaszczystość, lepkość utrudniającą dozowanie, słabą stabilność emulsji, niepełne uwodnienie proszków, roślinne nuty smakowe oraz ograniczoną funkcjonalność w produktach teksturowanych. Enzymatyczna hydroliza papainą może ograniczać część tych barier przez zmniejszenie wielkości cząsteczek białkowych i zmianę ich interakcji z wodą, tłuszczem oraz innymi składnikami receptury. Nie zastępuje jednak prawidłowej ekstrakcji, homogenizacji, kontroli pH, obróbki cieplnej ani formulacji smakowej.

Ważnym kierunkiem jest też wykorzystanie produktów ubocznych i frakcji białkowych pochodzących z oleistych nasion. Makuchy i śruty z roślin oleistych są opisywane jako wartościowe źródła białka dla przemysłu spożywczego, ale ich zastosowanie wymaga poradzenia sobie z funkcjonalnością, smakiem i zmiennością surowca [4]. Papaina może być jednym z narzędzi łagodnej modyfikacji takich frakcji, zwłaszcza gdy celem jest uzyskanie hydrolizatu, bazy smakowej lub składnika o lepszym rozproszeniu w wodzie.

Główne zastosowania papainy w hydrolizie białek roślinnych

Hydrolizaty roślinne do baz umami, zup, sosów i przypraw

Jednym z najważniejszych zastosowań papainy jest produkcja hydrolizatów białek roślinnych jako składników smakowych. Podczas hydrolizy powstają peptydy i aminokwasy, które mogą budować nuty bulionowe, pieczone, drożdżowe, orzechowe, roślinne lub umami, zależnie od surowca i dalszej obróbki. Hydrolizaty białek roślinnych są szeroko stosowane w produktach kulinarnych, bo pozwalają zwiększyć pełnię smaku bez konieczności polegania wyłącznie na ekstraktach drożdżowych, solach smakowych lub aromatach.

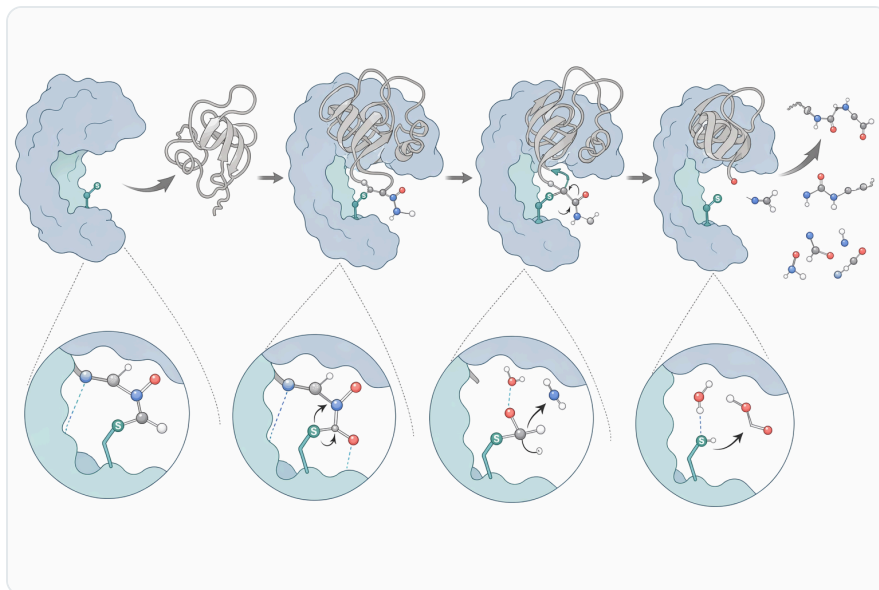


Figure 2. 파파인은 시스테인 프로테아제 작용을 통해 접근 가능한 펩타이드 결합을 절단하여, 새로운 말단기를 가진 더 짧은 펩타이드 조각을 만듭니다.

W zastosowaniach smakowych papaina jest szczególnie interesująca, ponieważ daje profil peptydowy inny niż hydroliza chemiczna. Hydroliza kwasowa jest mniej selektywna i zwykle prowadzi do głębszego rozbicia białek, podczas gdy enzymy umożliwiają bardziej kontrolowane uzyskiwanie mieszanin peptydów. Ta różnica jest praktycznie ważna, ponieważ nie tylko ilość wolnych aminokwasów, ale także długość i sekwencja peptydów wpływają na smak, goryczkę, odczucie pełni i późniejsze reakcje podczas ogrzewania [1].

Napoje białkowe, proszki instant i produkty wysokobiałkowe

W napojach roślinnych i mieszankach instant nierozpuszczone białko powoduje osad, kredowość i niejednorodne odczucie w ustach. Częściowa hydroliza może zmniejszać tendencję do agregacji i poprawiać dyspersję, choć efekt zależy od rodzaju białka, wcześniejszego suszenia i interakcji z minerałami, stabilizatorami oraz tłuszczami. W tym zastosowaniu celem nie jest maksymalne rozbicie białka, lecz osiągnięcie punktu, w którym produkt jest mniej ziarnisty i łatwiejszy do uwodnienia.

Badania nad mieszaninami białek roślinnych pokazują, że ograniczona hydroliza enzymatyczna może poprawiać strawność i funkcjonalność, ale zakres korzyści zależy od stopnia modyfikacji. Przykładowo, prace nad mieszaninami białka sojowego i zeiny kukurydzianej wskazują, że kontrolowana hydroliza może być wykorzystywana do „dostrajania” właściwości technologicznych i żywieniowych białek, zamiast traktowania enzymu jako prostego środka degradującego [5].

Ciecierzycza, soczewica i inne strączkowe

Białka strączkowe mają duży potencjał w żywności roślinnej, ale są wymagające sensorycznie. Ciecierzycza i soczewica mogą wносить nuty zielone, fasolowe, ziemiste lub cierpkie, a ich białka bywają mniej funkcjonalne niż oczekuje się w napojach, sosach czy produktach wysokobiałkowych. Hydroliza papainą może zmieniać profil peptydowy i zwiększać dostępność krótszych frakcji, co ma znaczenie zarówno dla technologii, jak i dla projektowania właściwości bioaktywnych.

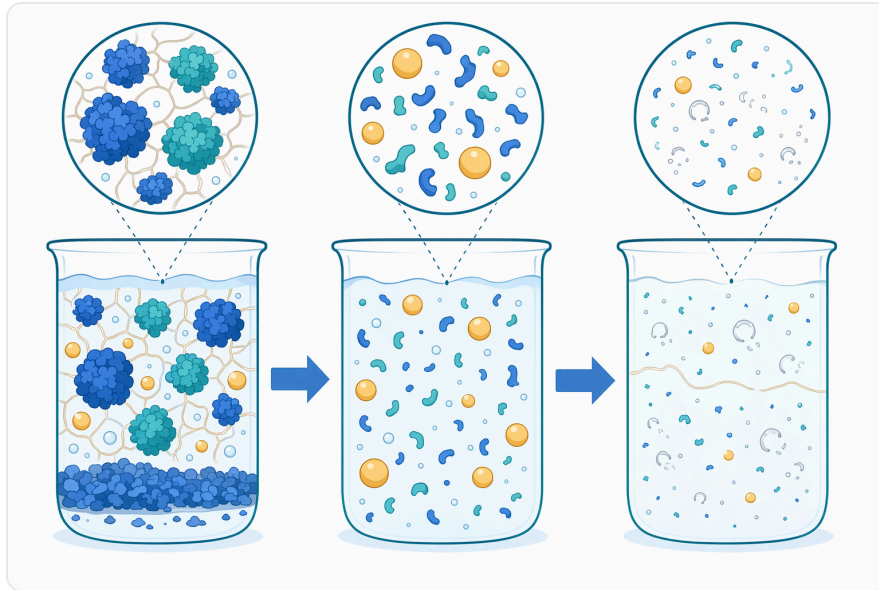


Figure 3. 제한적인 가수분해는 기능성을 높일 수 있지만, 과도한 가수분해는 점도, 거품 안정성, 겔 구조를 약화시킬 수 있습니다.

W badaniu porównującym bromelainę, ficynę i papainę w modyfikacji białek ciecierzycy oraz soczewicy oceniano uwalnianie oligopeptydów i wolnego tryptofanu. Tego typu prace są ważne, bo pokazują, że wybór proteazy realnie wpływa na skład frakcji peptydowej, a więc również na potencjalny smak, rozpuszczalność i funkcję hydrolizatu [3].

Soja, żele białkowe i tekstura produktów roślinnych

Soja pozostaje jednym z najlepiej przebadanych źródeł białka roślinnego, ale również tutaj funkcjonalność zależy od struktury białek i stopnia ich modyfikacji. W produktach takich jak tofu, analogi mięsa, farsze roślinne, sosy emulgowane i żywność wysokobiałkowa istotna jest równowaga między rozpuszczalnością a zdolnością budowania struktury. Zbyt mała hydroliza może nie rozwiązać problemów z dyspersją; zbyt głęboka może osłabić sieć żelową.

Badania nad izolatem białka sojowego wskazują, że ograniczona hydroliza papainą, trypsyną lub ich kombinacjami wpływa na strukturę i właściwości żelowe białka. To potwierdza praktyczną zasadę: papaina może być narzędziem do modyfikacji tekstury, ale końcowy efekt trzeba rozumieć jako rezultat

konkretnego poziomu hydrolizy, a nie samej obecności enzymu [6].

Nowe źródła białka: rzęsa wodna i frakcje alternatywne

Rzęsa wodna, określana także jako duckweed lub water lentil, jest przykładem nowego źródła białka roślinnego rozważanego dla żywności przyszłości. Takie surowce mogą mieć korzystny profil odżywczy, lecz często wymagają opracowania technologii ekstrakcji, odbarwienia, dezodoryzacji i modyfikacji białka. Enzymatyczna hydroliza jest jednym z narzędzi pozwalających przekształcać białko alternatywne w frakcje bardziej użyteczne technologicznie.

Prace nad enzymatyczną hydrolizą białek rzęsy wodnej wskazują na możliwość uzyskiwania frakcji peptydowych o potencjale funkcjonalnym, w tym badanych pod kątem aktywności biologicznej. Dla technologów żywności ważny jest nie tylko sam efekt bioaktywny, ale także fakt, że enzymy mogą pomagać w adaptacji nowych surowców do znanych formatów produktowych, takich jak napoje, proszki, koncentraty lub składniki kulinarne [7].

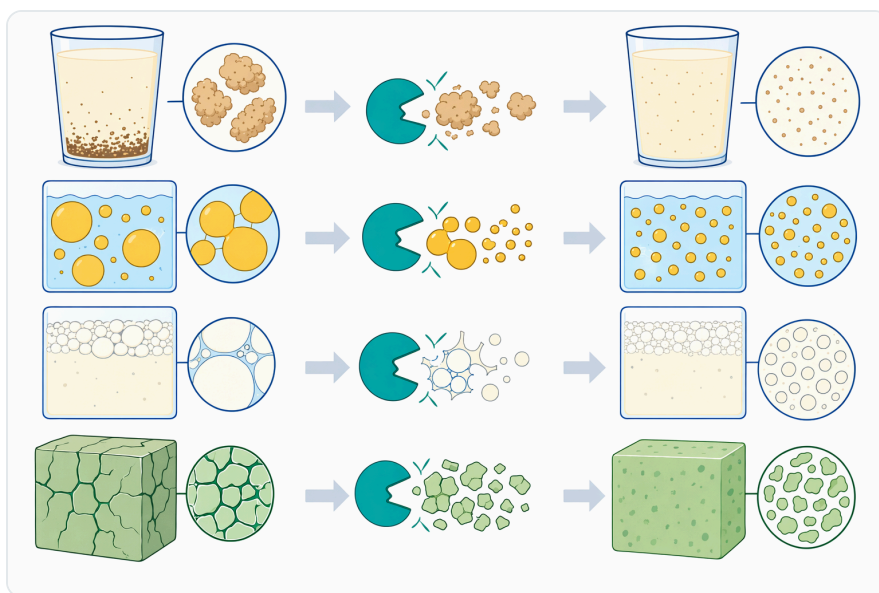


Figure 4. 식물성 단백질은 추출과 가공 과정에서 응집되거나 잘 녹지 않거나 구조 형성이 어려워질 수 있어, 조절된 변형이 필요한 경우가 많습니다.

Papaina na tle innych proteaz stosowanych w białkach roślinnych

Papaina nie jest jedyną proteazą stosowaną w modyfikacji białek. W zależności od celu technologicznego można spotkać bromelainę, ficynę, tripsynę, enzymy mikrobiologiczne lub kombinacje proteaz. Różnica między nimi nie sprowadza się do „silniejszy” albo „słabszy”; istotna jest specyficzność cięcia, preferencje wobec struktur białkowych, wpływ na smak, zakres kompatybilności z procesem i zachowanie funkcji białka po hydrolizie.

Podejście enzymatyczne	Typowa rola technologiczna	Mocne strony	Ograniczenia praktyczne
Papaina	Szeroka hydroliza białek roślinnych, tworzenie peptydów, modyfikacja rozpuszczalności i smaku	Roślinne pochodzenie, szeroka specyficzność, długa historia zastosowań spożywczych	Ryzyko goryczki przy nadmiernej hydrolizie; konieczność kontroli czasu, pH i temperatury ^[1]
Bromelaina i ficyna	Alternatywne proteazy roślinne do uzyskiwania odmiennych profili peptydowych	Mogą uwalniać inne frakcje peptydowe niż papaina, co jest użyteczne przy optymalizacji smaku i funkcji	Efekt zależny od konkretnego surowca; nie są automatycznymi zamiennikami papainy ^[3]
Trypsyna	Bardziej ukierunkowana proteoliza, często używana w badaniach porównawczych i modyfikacji struktury	Może dawać inne właściwości żelowe i strukturalne niż papaina	Wymaga dopasowania do celu; może inaczej wpływać na teksturę i profil peptydowy ^[6]
Hydroliza enzymatyczna mieszana	Łączenie proteaz w celu uzyskania bardziej złożonego profilu peptydów	Większa możliwość kształtowania rozkładu peptydów, smaku i funkcjonalności	Więcej zmiennych procesowych; trudniejsza powtarzalność bez dobrze ustalonego procesu ^[5]
Hydroliza chemiczna	Głębokie rozbitcie białek do frakcji smakowych	Prosty kierunek uzyskiwania intensywnych składników smakowych	Mniejsza selektywność, trudniejsza kontrola subtelnego profilu peptydowego w porównaniu z enzymami ^[1]

Porównania proteaz w literaturze pokazują, że papaina powinna być traktowana jako narzędzie projektowe, a nie uniwersalny zamiennik wszystkich enzymów proteolitycznych. W jednym produkcie priorytetem może być rozpuszczalność, w innym niska goryczka, w kolejnym zachowanie żelowania, a w jeszcze innym uwalnianie określonych frakcji peptydowych. Dlatego właściwe pytanie technologiczne brzmi nie „czy papaina działa?“, ale „jaki poziom i profil hydrolizy jest potrzebny dla danej matrycy?“.

Parametry procesu: co wpływa na wynik hydrolizy papainą

Efekt papainy zależy od surowca, stopnia denaturacji białka, uwodnienia, pH, temperatury, mieszania i czasu kontaktu enzymu z substratem. Te zmienne wpływają na dostępność wiązań peptydowych: białko mocno zagregowane, wysuszone w wysokiej temperaturze lub związane z polifenolami może być mniej

dostępne niż świeżo przygotowany izolat lub dobrze uwodniony koncentrat. W praktyce ten sam enzym może więc dawać inny efekt w izolacie grochu, mące ciecierzycowej i koncentracie białka sojowego.

Kontrola czasu jest szczególnie ważna. Krótka hydroliza może poprawiać dyspersję i zmniejszać lepkość, ale pozostawiać część funkcji strukturalnych. Dłuższa hydroliza zwiększa udział krótkich peptydów i aminokwasów, co może być korzystne w bazach smakowych, lecz nie zawsze w produktach wymagających żelowania lub tekstury. Literatura dotycząca białek roślinnych podkreśla, że modyfikacje strukturalne są użyteczne, ale muszą być dobrane do konkretnego zastosowania, ponieważ funkcjonalność białka jest wynikiem równowagi między rozpuszczalnością, interakcjami powierzchniowymi i zdolnością tworzenia sieci [2].

Zakończenie reakcji jest równie istotne jak jej rozpoczęcie. Jeżeli enzym pozostanie aktywny w dalszym etapie procesu, hydroliza może postępować poza zamierzony poziom, zmieniając smak, lepkość lub teksturę podczas przechowywania półproduktu. W wielu procesach spożywczych reakcję zatrzymuje się przez obróbkę cieplną lub przez zmianę warunków, ale dobór rozwiązania zależy od całej receptury i odporności pozostałych składników na ogrzewanie.

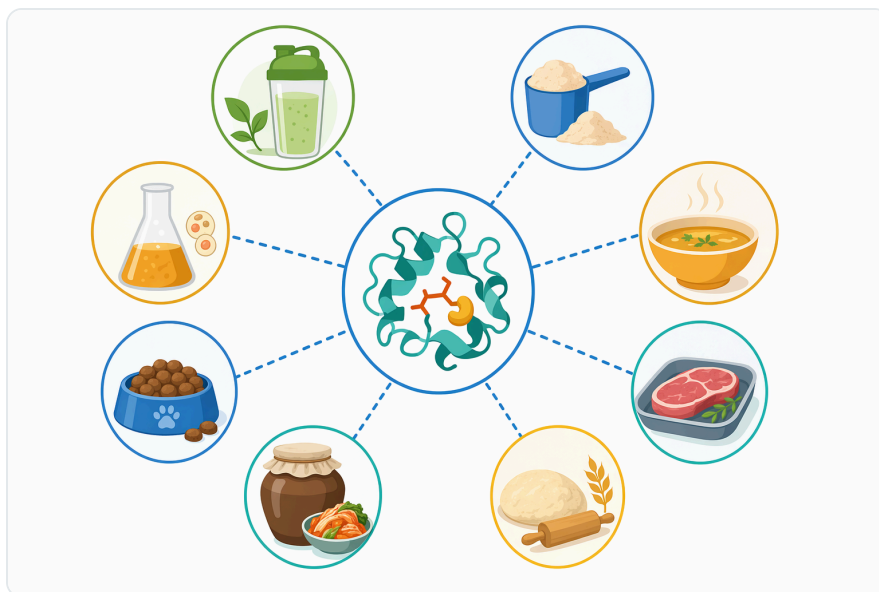


Figure 5. 파파인 가수분해는 펩타이드 크기와 표면 화학을 변화시켜 분산성, 유화성, 기포 형성, 수분 결합, 식감, 소화성에 영향을 줄 수 있습니다.

Wpływ hydrolizy papainą na smak, goryczkę i nuty umami

Smak hydrolizatów białkowych jest wynikiem kilku nakładających się zjawisk. Wolne aminokwasy mogą wnosić nuty słodkie, gorzkie, kwaśne lub umami; krótkie peptydy mogą wzmacniać pełnię smaku albo dawać goryczkę; a dłuższe peptydy wpływają na odczucie w ustach, lepkość i tło sensoryczne. Podczas

ogrzewania hydrolizat może dodatkowo reagować z cukrami redukującymi, tworząc nuty pieczone, bulionowe lub karmelowe.

Papaina może wspierać powstawanie profilu umami, ale nie gwarantuje go sama. Substrat o niskiej zawartości aminokwasów smakotwórczych lub niekorzystnym profilu peptydów może wymagać innego stopnia hydrolizy, połączenia z inną proteazą albo dalszego procesu termicznego. Badania nad hydrolizą białek ciecierzycy i soczewicy pokazują, że różne enzymy uwalniają różne ilości frakcji oligopeptydowych i wolnych aminokwasów, co bezpośrednio przekłada się na potencjał sensoryczny hydrolizatu ^[3].

Goryczka jest najczęściej skutkiem powstawania krótkich peptydów bogatych w reszty hydrofobowe. Nie oznacza to, że głębsza hydroliza zawsze pogarsza smak — w niektórych procesach dalszy rozkład gorzkich peptydów do aminokwasów może zmniejszać ich intensywność. Problem polega na tym, że między „zbyt mało” a „zbyt dużo” hydrolizy istnieje wąskie okno optymalizacji, zależne od rodzaju białka i profilu produktu końcowego.

Właściwości funkcjonalne: rozpuszczalność, emulsje, żele i strawność

Częściowa hydroliza może poprawiać rozpuszczalność, ponieważ mniejsze peptydy mają więcej dostępnych końców łańcucha i mogą łatwiej oddziaływać z wodą. Może też zmieniać lepkość zawiesin białkowych, co ma znaczenie przy pompowaniu, mieszaniu, suszeniu rozpyłowym i dozowaniu proszków. W napojach wysokobiałkowych niższa lepkość może być zaletą, natomiast w produktach żelowanych nadmierny spadek lepkości lub utrata zdolności sieciowania może być wadą.

W emulsjach wynik jest bardziej złożony. Umiarkowana hydroliza może zwiększyć mobilność peptydów i ułatwić adsorpcję na granicy faz olej–woda, ale zbyt krótkie peptydy mogą nie tworzyć wystarczająco stabilnej warstwy ochronnej wokół kropeł tłuszczu. Dlatego papaina może poprawiać niektóre emulsje roślinne, sosy i dressingi, ale nie zastępuje projektowania całego układu emulgatorów, stabilizatorów i fazy tłuszczowej.



Figure 6. 파파인은 식물 유래 시스테인 프로테아제로, 다양한 단백질을 절단하는 데 유용하다는 점에서 산성, 중성, 알칼리성 프로테아제 유형과 다릅니다.

W przypadku żeli białkowych kluczowa jest kontrola ograniczonej hydrolizy. Badania nad izolatem białka sojowego wskazują, że papaina i trypsyna zmieniają strukturę oraz właściwości żelowe, co może być korzystne lub niekorzystne zależnie od celu. Jeżeli produkt ma być napojem, mniejsza zdolność żelowania może być akceptowalna; jeżeli ma być analogiem mięsa lub nadzieniem o zwartej strukturze, zbyt głęboka hydroliza może osłabić teksturę [6].

Strawność technologiczna i dostępność peptydów to kolejny ważny obszar. Ograniczona hydroliza enzymatyczna mieszanin białek roślinnych może poprawiać podatność na trawienie i modyfikować funkcjonalność, ale nie należy tego automatycznie przekładać na oświadczenia zdrowotne dla produktu końcowego. Takie oświadczenia zależą od przepisów, składu całej receptury i właściwej dokumentacji produktu [5].

Papaina a peptydy bioaktywne: potencjał bez nadmiernych obietnic

Hydrolizaty białkowe są badane nie tylko jako składniki smakowe, lecz także jako źródła peptydów o potencjalnej aktywności antyoksydacyjnej, przeciwnadciśnieniowej lub innej bioaktywności. W przypadku białka ciecierzycy badano właściwości fizykochemiczne i aktywność antyoksydacyjną hydrolizatów otrzymanych m.in. z użyciem papainy, co pokazuje, że wybór enzymu może wpływać na profil funkcjonalny frakcji peptydowych [8].

Podobne kierunki badań istnieją dla innych surowców. Enzymatyczna hydroliza białek rzęsy wodnej była analizowana pod kątem wytwarzania frakcji o potencjale przeciwnadciśnieniowym, a hydrolizaty białek mlecznych z udziałem papainy i innych proteaz są oceniane w modelach aktywności

antyoksydacyjnej lub funkcjonalnej [7]. Dla zastosowań B2B w żywności najbezpieczniejsze jest jednak rozróżnienie między „potencjałem technologicznym hydrolizatu” a formalnym oświadczeniem zdrowotnym gotowego produktu.



Figure 7. 일반적인 파파인 가수분해 공정은 식물성 단백질을 수화하고, 효소를 첨가한 뒤, 접촉 시간을 조절하고, 반응을 비활성화한 다음, 가수분해물을 혼합, 가열, 건조하거나 제품에 배합하는 과정으로 이루어집니다.

Papaina może więc być elementem procesu tworzenia składników funkcjonalnych, ale sama obecność enzymu nie przesądza o aktywności biologicznej. Ostateczny profil zależy od sekwencji peptydów, ich stężenia, stabilności w produkcie, strawności i regulacji rynku docelowego.

Ograniczenia i ryzyka technologiczne

Najważniejsze ograniczenie papainy to zależność efektu od matrycy. Białko izolowane, koncentrat, mąka wysokobiałkowa i surowiec częściowo odtłuszczony mogą reagować inaczej, nawet jeśli pochodzą z tej samej rośliny. Składniki towarzyszące — błonnik, skrobia, tłuszcz, minerały, polifenole — wpływają na lepkość, dostępność enzymatyczną i smak hydrolizatu.

Drugim ograniczeniem jest możliwość nadmiernej hydrolizy. Zbyt głęboki rozkład może obniżać lepkość bardziej, niż zakładano, zwiększać goryczkę, osłabiać żelowanie lub tworzyć profil smakowy zbyt intensywny dla napojów i łagodnych produktów wysokobiałkowych. Z drugiej strony zbyt mała hydroliza może nie rozwiązać problemów z osadem, piaszczystością i słabym uwodnieniem.

Trzecim ograniczeniem jest konieczność właściwego zatrzymania reakcji. Jeżeli proces nie zostanie ustabilizowany, aktywność proteolityczna może dalej zmieniać właściwości półproduktu. W praktyce projekt procesu powinien uwzględniać nie tylko etap hydrolizy, lecz także dalsze ogrzewanie,

zagęszczanie, suszenie, przechowywanie i mieszanie z innymi składnikami.

Rola Enzymes.bio jako dostawcy online

Enzymes.bio pełni rolę dostawcy online papainy do zastosowań technologicznych, a nie producenta ani laboratorium badawczego. Produkt jest sprzedawany bezpośrednio online w jednostkach 1 kg, co upraszcza zakup dla firm potrzebujących enzymu jako składnika procesu hydrolizy białek roślinnych. Dokumenty CoA i SDS są dostarczane wraz z zamówieniem .

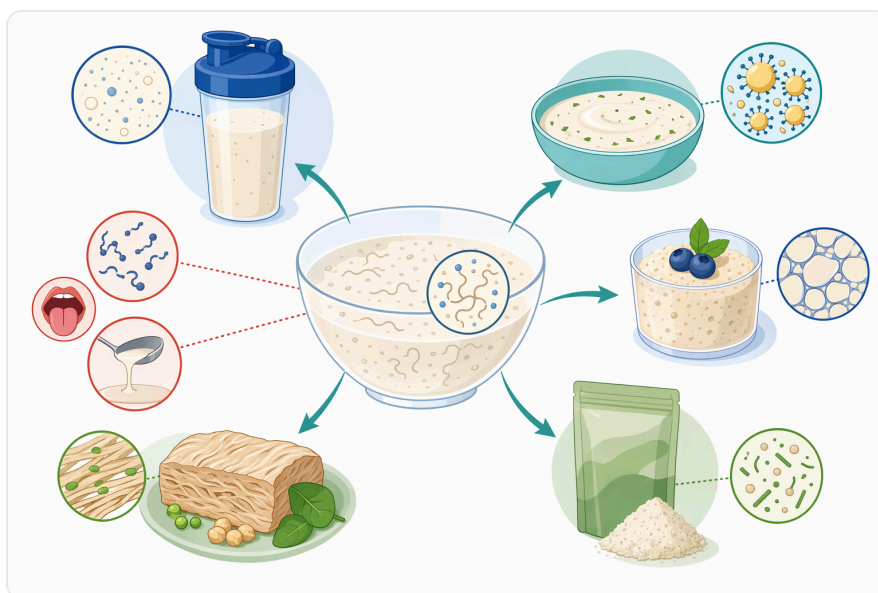


Figure 8. 파파인 가수분해는 분산성과 입안 느낌을 개선할 수 있지만, 펩타이드 분해가 과도하면 쓴맛이 생기거나 바디감이 줄어들 수 있습니다.

Z perspektywy technologia najważniejsze jest właściwe rozumienie funkcji produktu. Papaina nie jest dodatkiem smakowym działającym niezależnie od receptury, lecz enzymem procesowym, którego efekt zależy od białka, warunków hydrolizy i momentu zatrzymania reakcji. Najbardziej realistyczne zastosowania obejmują produkcję hydrolizatów roślinnych, składników smakowych, baz umami, napojów wysokobiałkowych, proszków instant i półproduktów do żywności roślinnej.

Wniosek: kiedy papaina jest dobrym wyborem do hydrolizy białek roślinnych

Papaina jest dobrym wyborem wtedy, gdy celem jest kontrolowana proteoliza białek roślinnych: poprawa dyspersji, zmiana lepkości, wytworzenie peptydów smakowych, dostosowanie tekstury lub przygotowanie hydrolizatu do dalszego procesu. Jej przewagą jest roślinne pochodzenie, szeroka specyficzność i dobrze udokumentowana historia zastosowań w technologii żywności ^[1].

Najlepsze rezultaty uzyskuje się, gdy papaina jest traktowana jako narzędzie precyzyjnej modyfikacji, a nie jako uniwersalne rozwiązanie. Białka soi, grochu, ciecierzycy, soczewicy, ryżu, glutenu pszennego czy nowych źródeł białka różnią się strukturą i wymagają innego poziomu hydrolizy. Literatura dotycząca białek roślinnych i ograniczonej hydrolizy enzymatycznej potwierdza, że poprawa funkcjonalności jest możliwa, ale zawsze zależy od relacji między enzymem, substratem i warunkami procesu [2].

W praktyce B2B warto patrzeć na papainę jako na element większego projektu technologicznego: surowiec białkowy, uwodnienie, pH, temperatura, czas reakcji, zatrzymanie enzymu, obróbka cieplna i formułacja końcowa decydują wspólnie o jakości hydrolizatu. Właśnie w takim ujęciu papaina do hydrolizy białek roślinnych ma największą wartość — pomaga przekształcić trudne surowce roślinne w bardziej użyteczne składniki żywnościowe, bez sprowadzania procesu do nieselektywnej degradacji białka.

Zamów Papain 1.5 Million U/G High Enzyme Activity For Plant Protein Hydrolysis Food Grade online

Sprzedawany w jednostkach 1 kg, dostępny z magazynu i gotowy do wysyłki. Zamów bezpośrednio w naszym sklepie — zapłać online, a my przetworzymy Twoje zamówienie. Do każdego zamówienia dołączamy Certyfikat Analizy i Kartę Charakterystyki.

[Kup Papain 1.5 Million U/G High Enzyme Activity For Plant Protein Hydrolysis Food Grade →](#)

Bibliografia

Ponumerowano według kolejności pierwszego cytowania. Źródła open access, każde zweryfikowane jako dostępne w momencie publikacji; numery cytowań w tekście prowadzą tutaj.

1. Fernández-Lucas, J., Castaneda, D., & Hormigo, D. (2017). New trends for a classical enzyme: Papain, a biotechnological success story in the food industry. *Trends in Food Science and Technology*, 68, 91-101.
2. Tang, J., Yao, D., Xia, S., Cheong, L., & Tu, M. (2024). Recent progress in plant-based proteins: From extraction and modification methods to applications in the food industry. *Food chemistry: X*, 23.
3. Domokos-Szabolcsy, É., Alshaal, T., Elhawat, N., Kovács, Z., Kaszás, L., Béni, Á., & Kiss, A. (2024). Enhanced Oligopeptide and Free Tryptophan Release from Chickpea and Lentil Proteins: A Comparative Study of Enzymatic Modification with Bromelain, Ficin, and Papain. *Plants*, 13.
4. Abedini, A., Alizadeh, A., Mahdavi, A., Golzan, S. A., Salimi, M., Tajdar-oranj, B., & Hosseini, H. (2021). Oilseed Cakes in the Food Industry: A Review on Applications, Challenges, and Future Perspectives. *Current Nutrition & Food Science*.

5. Wu, D., Wu, W., Zhang, N., Soladoye, O. P., Aluko, R., Zhang, Y., & Fu, Y. (2024). Tailoring soy protein/corn zein mixture by limited enzymatic hydrolysis to improve digestibility and functionality. *Food chemistry: X*, 23.
6. Yin, C., Zhang, X., Xu, B., Zhao, Q., Zhang, S., & Li, Y. (2024). Effect of limited hydrolysis on the structure and gel properties of soybean isolate proteins: A comparative study of papain or/and trypsin. *International Journal of Biological Macromolecules*, 282 Pt 6, 137398 .
7. Bernier, M., Thibodeau, J., & Bazinet, L. (2024). Enzymatic Hydrolysis of Water Lentil (Duckweed): An Emerging Source of Proteins for the Production of Antihypertensive Fractions. *Foods*, 13.
8. Nadzri, F., Tawalbeh, D., & Sarbon, N. M. (2021). Physicochemical properties and antioxidant activity of enzymatic hydrolysed chickpea (Cicer arietinum L.) protein as influence by Alcalase and Papain enzyme. *Biocatalysis and agricultural biotechnology*, 36, 102131.

Skontaktuj się z Enzymes.bio

Masz pytania dotyczące zamówienia? Nasz zespół chętnie pomoże.

E-MAIL wholesale@enzymes.bio

TELEFON (USA) **+1 (507) 428-6057**

[Skontaktuj się z nami →](#)



400+ klientów B2B



60+ partnerów badawczych z uczelni



54 obsługiwanych na całym świecie

© 2026 Enzymes.bio · Dostawy enzymów przemysłowych i do przetwórstwa żywności · Nie do spożycia przez ludzi ani sprzedaży detalicznej.