

الباباين لتحليل البروتينات النباتية: إنزيم غذائي عالي النشاط لهيدروليزات أكثر ذوبانية ووظائف تقنية أفضل

فريق الأبحاث في Enzymes.bio · ويلينغتون، نيوزيلندا · June 21, 2026

الباباين هو بروتياز سيستئيني نباتي يُستخدم في تحليل البروتينات النباتية لإنتاج ببتيدات وهيدروليزات أسهل في الدمج داخل الأغذية والمشروبات النباتية. عند ضبط التحليل الإنزيمي بصورة محدودة، يمكن أن يساعد في تحسين الذوبانية، والاستحلاب، والرغوة، والهضمية التقنية للبروتينات النباتية دون تحويل ذلك إلى ادعاءات صحية غير مثبتة. يتوافر المنتج عبر Enzymes.bio للشراء المباشر عبر الإنترنت بوحدة 1kg، وتُرفق مع الطلب وثائق CoA و SDS، مع بقاء Enzymes.bio موردًا تجاريًا لا جهة تصنيع أو مختبر اختبار.

لماذا يُستخدم الباباين في تحليل البروتينات النباتية؟

تتجه صناعة الأغذية إلى بروتينات الصويا، البازلاء، الأرز، البطاطس، الحمص، الزين الذري، ومخاليط البروتينات النباتية لأنها تدعم منتجات نباتية، مستدامة، وعالية البروتين. لكن هذه البروتينات لا تعمل دائمًا بسهولة داخل التركيبات: فقد تكون محدودة الذوبان، خشنة الإحساس، قابلة للترسيب، أو أقل كفاءة في تكوين المستحلبات والرغوات مقارنة ببروتينات الألبان والبيض. تركز مراجعات حديثة حول هيدروليزات البروتين النباتي على أن التحليل الإنزيمي يمكن أن يحوّل مواد بروتينية صعبة الاستخدام، بما في ذلك تيارات جانبية أو بروتينات منخفضة القيمة، إلى مكونات ذات وظائف تقنية أعلى في الأغذية ^[1].

الباباين مناسب لهذا السياق لأنه إنزيم قاطع للبروتينات، أي أنه يستهدف الروابط الببتيدية داخل السلاسل البروتينية، فيقلل حجم الجزيئات ويغيّر توزيع الكتل الببتيدية. هذا التغيير البنيوي هو جوهر إنتاج "plant protein hydrolysates" أو هيدروليزات البروتين النباتي: ليس الهدف مجرد تفكيك عشوائي، بل الوصول إلى درجة تحلل تعطي توازنًا بين الذوبانية، القوام، الاستحلاب، والرغوة، والطعم. الأدبيات الحديثة عن هضمية البروتينات النباتية تشرح أن البنية، التجمع، المعالجة، والمكونات المصاحبة مثل الألياف والبوليفينولات تؤثر في إتاحة البروتينات للهضم والتوظيف الغذائي، وأن المعالجات الإنزيمية من بين استراتيجيات تحسين هذه الإتاحة ^[2].

في تطبيقات B2B، يكون الباباين أداة معالجة لا "مكوّنًا سحريًا". أي إن النتيجة تعتمد على المادة الخام، نسبة البروتين، تاريخ المعالجة الحرارية، حجم الجسيمات، الحموضة، الأملاح، الدهون، ووقت التعرض للإنزيم. لذلك يفيد الباباين خصوصًا في تطوير مشروبات البروتين النباتي، بدائل الألبان، صلصات ومستحلبات نباتية، مكونات نكهة مالحة، مخاليط الخبز الخالية من الغلوتين، ومساحيق بروتين أكثر قابلية للترطيب والذوبان. توضح مراجعات تقنية الإنزيمات الغذائية أن اختيار الإنزيم وظروف العملية يحدد نوعية التحول البنيوي والوظيفي داخل المصفوفة الغذائية ^[3].

ما هو البابين من الناحية التقنية؟

البابين بروتياز نباتي معروف مصدره التقليدي لاتكس البابايا *Carica papaya*. يصنف عادة ضمن البروتيازات السيستينية، وهي عائلة إنزيمية تعتمد في آلية القطع على بقايا سيستئين نشطة داخل الموقع الفعال. مراجعة حديثة عن استخلاص البابين وخصائصه وتطبيقاته الصناعية تلخص أهميته في الأغذية، الأدوية، والتطبيقات الحيوية بسبب قدرته على تحليل طيف واسع من البروتينات [4].

الخصوصية العملية للبابين ليست ضيقة مثل بعض البروتيازات التي تستهدف مواقع محددة جدًا، وهذا ما يجعله مفيدًا في تحليل مواد خام متنوعة. في البروتينات النباتية، تكون السلاسل البروتينية محاطة أحيانًا بنى حبيبية، روابط ثنائية الكبريت، تجمعات كارهة للماء، أو مكونات غير بروتينية تقلل وصول الإنزيم إلى مواقع القطع. عندما تتاح هذه المواقع عبر الترطيب والخلط والمعالجة المناسبة، يستطيع البابين تقليل حجم السلاسل وإنتاج ببتيدات أقصر قد تحمل خواصًا سطحية أو ذوبانية مختلفة عن البروتين الأصلي [4].

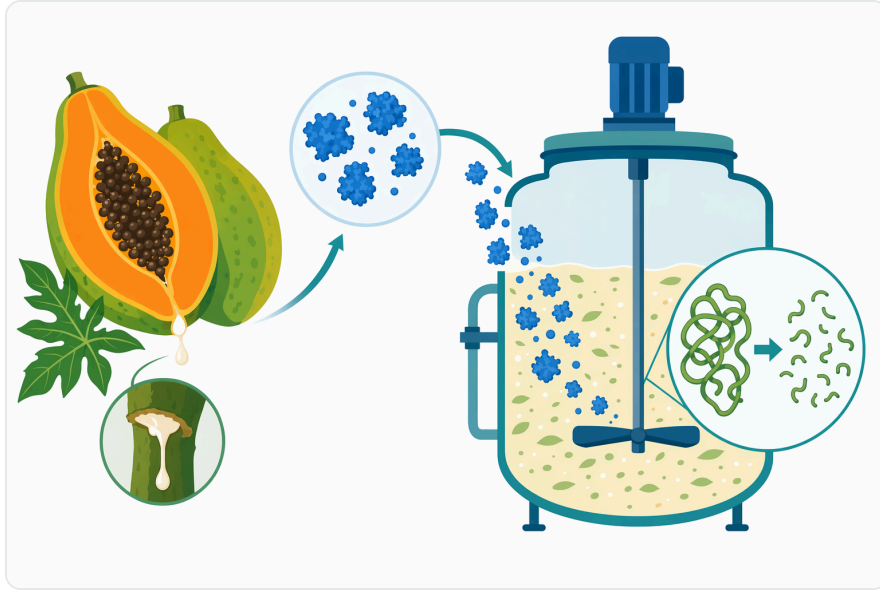


Figure 1. 파파인은 파파야에서 유래한 시스테인 프로테아제로, 새로운 단백질이나 유화제를 추가하는 대신 기존 식물성 단백질을 변형하는 데 사용됩니다.

تاريخيًا، ارتبط البابين بتطرية اللحوم لأنه يضعف بروتينات العضلات والأنسجة الضامة، لكن نفس المبدأ الميكانيكي — قطع الروابط الببتيدية — هو ما يجعله مناسبًا لتحليل البروتينات النباتية. مراجعة عن فرص استخدام البابين كعامل تطرية غذائي تبرز أن قيمته الصناعية ناتجة عن قدرته على تعديل البنية البروتينية وليس عن إضافة نكهة أو لون بحد ذاته [5].

آلية التحليل: ماذا يحدث للبروتين النباتي؟

يمكن فهم البروتين النباتي كجزيء كبير مطوي أو متجمع، يحمل مناطق محبة للماء ومناطق كارهة للماء، وقد يكون جزء منه مدفونًا داخل البنية. عند إضافة البابين إلى وسط مائي مناسب، يقترب الموقع الفعال للإنزيم من روابط ببتيدية قابلة للوصول ويقطعها، فتتحول السلسلة الطويلة إلى ببتيدات أقصر. هذا لا يغير "كمية البروتين" فقط، بل يغير السلوك الفيزيائي للكسر البروتيني: سرعة الذوبان، قابلية الانتشار إلى الواجهات، اللزوجة، وقابلية التفاعل مع الدهون أو الهواء [3].

التحليل المحدود غالبًا هو المسار الأكثر فائدة في الأغذية الوظيفية والتطبيقات التقنية. إذا كان القطع قليلًا جدًا، قد لا يتحسن البروتين بما يكفي؛ وإذا كان زائدًا، قد تصبح الببتيدات قصيرة جدًا بحيث تفقد القدرة على تكوين غشاء قوي حول قطرات الزيت أو فقاعات الهواء، وقد تظهر مرارة بسبب انكشاف مقاطع كارهة للماء. لذلك يتعامل مطورو المنتجات مع البابين كأداة لضبط "درجة التفكيك" لا كإضافة تُزاد بلا حدود [1].

تؤثر طبيعة المصدر النباتي في النتيجة. بروتين الصويا، مثلًا، يختلف عن بروتين البطاطس في توزيع الأحماض الأمينية، البنية، القابلية للتجمع، والنكهة الخلفية. الزين الذري بروتين أكثر كرهًا للماء من كثير من البروتينات النباتية الأخرى، ما يجعل تحسين سلوكه في الأنظمة المائية تحديًا مختلفًا. لذلك لا ينبغي نقل وصفة تحليل من بروتين إلى آخر دون إعادة تطويرها داخل نظام المنتج النهائي [2].

الأثر الوظيفي: الذوبانية، الاستحلاب، الرغوة، والهضمية

تحسين الذوبانية هو أحد أكثر الأهداف شيوعًا عند استخدام البابين مع البروتين النباتي. البروتينات الكبيرة أو المتجمعة قد لا تنتشر جيدًا في الماء، خصوصًا في مشروبات البروتين أو المساحيق سريعة التحضير. عندما تُقطع إلى ببتيدات أصغر، يمكن أن تقل الجسيمات المرئية أو الترسيب، وتزداد قدرة المكوّن على الاندماج في الوسط. لكن الذوبانية ليست نتيجة مضمونة لكل تحليل؛ فقد تؤدي بعض الظروف إلى تجمعات ثانوية إذا انكشفت مناطق كارهة للماء دون تحكم مناسب [1].

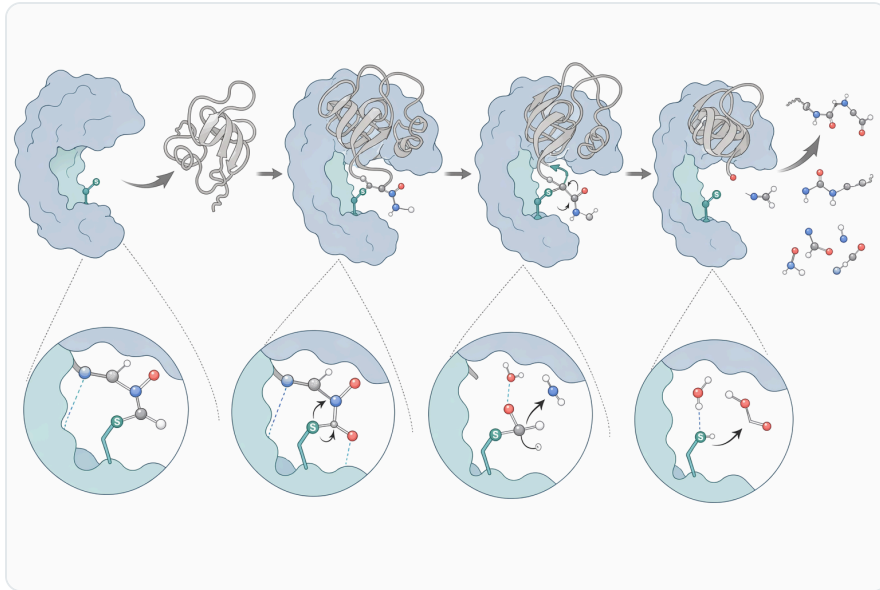


Figure 2. 파파인은 시스테인 프로테아제 작용 기전을 통해 접근 가능한 펩타이드 결합을 절단하여 새로운 말단기를 가진 더 짧은 펩타이드 조각을 생성합니다.

الاستحلاب يعتمد على قدرة الببتيدات أو البروتينات على الوصول إلى واجهة الزيت/الماء وتكوين طبقة تقل اندماج القطرات. البروتين الأصلي قد يكون كبيرًا أو بطيء الحركة، بينما يمكن للهيدروليبوزات المحدودة أن تنتشر بسرعة أعلى وتغطي الواجهة بكفاءة أكبر. في المقابل، إذا كانت الببتيدات قصيرة جدًا، فقد تفشل في تكوين فيلم مرن ومتماسك. لذلك يكون الباباين مفيدًا عندما يُضبط ليولّد ببتيديات ذات حجم متوسط كافٍ للتواجد عند الواجهة ودعم الثبات [6].

الرغوة تتبع مبدأً مشابهًا، لكن الواجهة هنا هواء/ماء. تكوين الرغوة يحتاج جزيئات تنتقل إلى سطح الفقاعة، تنخفض بها طاقة الواجهة، ثم تُكوّن طبقة تمنع الانهيار السريع. التحليل الإنزيمي المحدود يمكن أن يزيد مرونة الجزيئات وسرعة انتشارها، ما يدعم تكوين الرغوة في مخفوقات البروتين، بعض بدائل البيض، والكريمات النباتية. غير أن الثبات النهائي يتأثر أيضًا بالسكريات، الدهون، الأملاح، والمثبتات المستخدمة في التركيبة [7].

الهضمية التقنية أو القابلية للهضم موضوع أكثر تعقيدًا. البروتينات النباتية قد تكون أقل إتاحة بسبب البنية، العوامل المضادة للتغذية، أو الارتباط بمكونات أخرى. التحليل الإنزيمي المسبق يمكن أن يقلل حجم السلاسل ويعرض مواقع أكثر للإنزيمات الهضمية اللاحقة، لكن أي ادعاء صحي نهائي يحتاج إلى ملف أدلة خاص بالمنتج النهائي واللوائح المحلية. المراجعات الحديثة تؤكد أهمية التمييز بين تحسين قابلية التحلل والهضم داخل نماذج غذائية وبين الادعاءات الصحية المباشرة [2].

جدول مقارنة: ما الذي يغيره البابين في البروتين النباتي؟

الهدف التقني	ما يفعله البابين على مستوى البنية	النتيجة المرغوبة في المنتج	خطر التحليل الزائد	أمثلة تطبيقية
رفع الذوبانية	تقليل طول السلاسل البروتينية وتفكيك جزء من التجمعات	مشروبات ومساحيق أقل ترسيبًا وأسهل ترطيبًا	مرارة أو تغير قوام غير مرغوب	مشروبات بروتين نباتي، بدائل الألبان
تحسين الاستحلاب	إنتاج ببتيدات قادرة على الانتشار إلى واجهة الزيت/ الماء	صلصات ومستحلبات نباتية أكثر ثباتًا	ببتيدات قصيرة لا تكوّن غشاءً واجهيًا قويًا	صلصات نباتية، كريمات، حاملات للدهون
دعم الرغوة	زيادة المرونة الجزيئية وسهولة الامتزاز عند واجهة الهواء/الماء	رغوة أسرع تكوينًا في بعض الأنظمة	رغوة ضعيفة الثبات إذا فقدت البنية الداعمة	مخفوقات، بدائل بيض، مخاليط خبز
تعديل القوام	خفض الوزن الجزيئي وتقليل اللزوجة أو تغيير الجل	قوام أنعم أو أقل خشونة	فقدان البنية أو ضعف الجل	بروتينات نباتية في مخبوزات وحلويات
إنتاج ببتيدات وظيفية	تحرير مقاطع ببتيدية كانت داخل البروتين الأصلي	نشاط مضاد أكسدة أو وظائف مختبرية محتملة	نتائج غير قابلة للتعميم دون تحقق	مكونات وظيفية وهيدروليزات نباتية

تدعم الدراسات على مخاليط البروتين النباتي فكرة أن التحليل الإنزيمي المحدود يمكن أن يضبط الأداء الوظيفي بدلاً من مجرد تفكيك البروتين. ففي عمل حديث على مزيج بروتين الصويا والزين الذري، كان الهدف المعلن هو تحسين الهضمية والوظائف عبر التحليل المحدود، وهو اتجاه مهم لأن الخلط بين بروتينات ذات خصائص مختلفة قد يتيح توازنًا أفضل بين الذوبان والبنية والملمس [7].

أدلة تطبيقية من بروتينات نباتية محددة

بروتين البطاطس: تحسين الخصائص الوظيفية والاستحلابية

بروتين البطاطس مثال مهم لأنه قد يملك قيمة غذائية جيدة، لكنه يتطلب تعديلًا وظيفيًا ليعمل بكفاءة في بعض التطبيقات. دراسة حديثة ركزت على تحسين الخصائص الوظيفية والاستحلابية لبروتين البطاطس باستخدام البابين والبروميلين من أجل تطبيقه كعامل استحلاب في كعك خالي من الغلوتين. أهمية هذا النموذج أنه يربط التحليل الإنزيمي بتطبيق غذائي محدد، لا بمجرد قياس مخبري معزول [6].

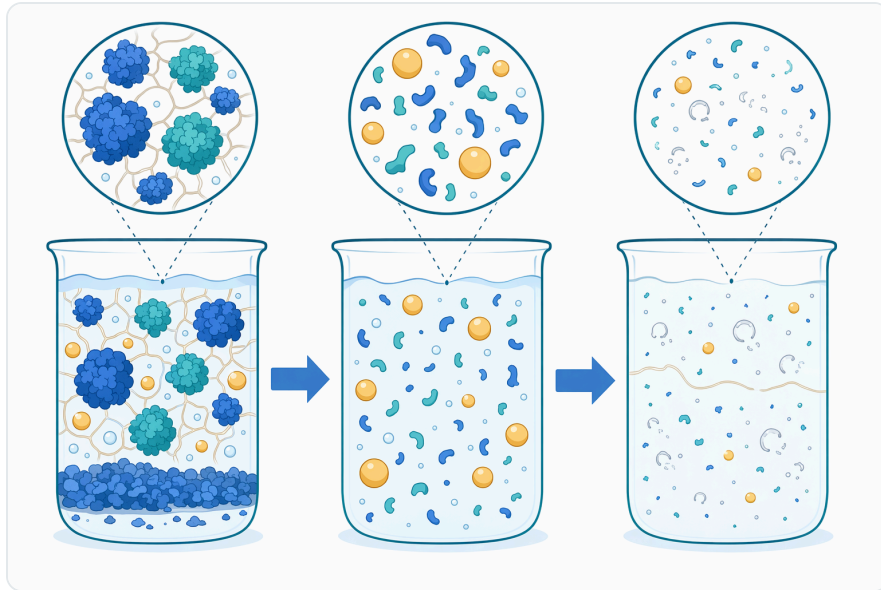


Figure 3. 제한적인 가수분해는 기능성을 향상시킬 수 있지만, 과도한 가수분해는 점도, 거품 안정성, 겔 구조를 약화시킬 수 있습니다.

في منتجات الخبز الخالية من الغلوتين، يكون غياب شبكة الغلوتين تحديًا بنيويًا. لذلك يحتاج المطورون إلى بروتينات أو هيدروكولويدات أو مستحلبات تدعم احتجاز الهواء، توزيع الدهون، وثبات الفئات. استخدام هيدروليزات بروتين البطاطس المحضرة بإنزيمات مثل الباباين يوضح كيف يمكن تحويل بروتين نباتي من مادة ذات أداء محدود إلى مكّون يحمل دورًا تقنيًا في مصفوفة غذائية معقدة [6].

الصويا والزين الذري: ضبط الهضمية والوظائف في مخاليط نباتية

الصويا بروتين نباتي واسع الانتشار، بينما الزين الذري معروف بطبيعته الأكثر كرهًا للماء. الجمع بينهما يطرح مشكلة تقنية: كيف يمكن الحصول على مكّون يجمع بين قيمة بروتينية وأداء وظيفي جيد؟ تشير دراسة عن التحليل الإنزيمي المحدود لمزيج بروتين الصويا والزين إلى أن تعديل البنية بالإنزيمات يمكن أن يكون وسيلة لتفصيل "tailoring" الخصائص بدل الاعتماد على البروتين الخام كما هو [7].

هذا النوع من الأدلة مفيد عند تطوير مخاليط بروتين نباتي متعددة المصدر. فالشركات لا تستخدم دائمًا بروتينًا واحدًا؛ بل قد تجمع البازلاء مع الأرز، أو الصويا مع الحبوب، أو بروتينات بقولية مع بروتينات حبوب لتحسين ملف الأحماض الأمينية أو التكلفة أو الطعم. الباباين يمكن أن يدخل في هذه الاستراتيجية بوصفه إنزيمًا لتعديل البنية، لكن يجب ضبطه بحيث لا يضر بالبروتين الأكثر حساسية داخل الخليط [2].

بروتين الصويا المعزول: تأثير التحليل المحدود في البنية والجل

في بروتين الصويا المعزول، درست أبحاث حديثة أثر التحليل المحدود على البنية وخواص الجل باستخدام الباباين أو الترسين أو مزيج منهما. أهمية هذه النقطة أن الجل ليس مجرد خاصية ثانوية؛ فهو محوري في بدائل اللحوم، الحشوات، المنتجات المثلجة، وبعض الأغذية النباتية عالية البروتين. أي تغيير في طول السلاسل وتوزيع الببتيدات يمكن أن يقوّي أو يضعف شبكة الجل حسب مدى التحلل [8].

عمليًا، إذا كان الهدف مشروبًا، فقد يكون خفض اللزوجة وتحسين الذوبان مرغوبًا. أما إذا كان الهدف منتجًا يحتاج إلى بنية قابلة للمضغ أو التماسك، فالتحليل الزائد قد يكون سلبيًا. لذلك يجب ربط استخدام البايين بهدف وظيفي واضح: هل نريد ذوبانية؟ رغوة؟ استحلاب؟ قوامًا ناعمًا؟ أم بنية جل؟ هذه الأسئلة فنية تتعلق بتصميم المنتج، وليست إجراءات شراء أو اختبار مؤد [8].

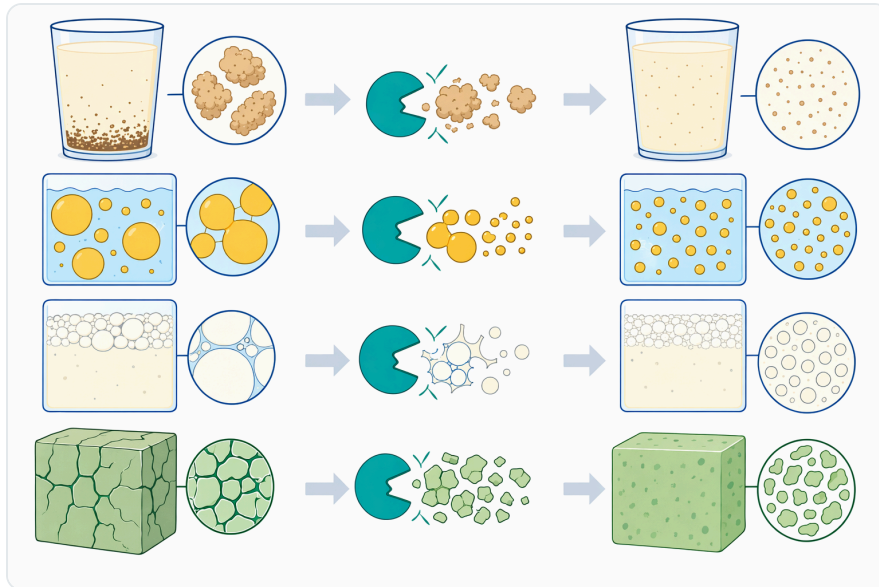


Figure 4. 식물성 단백질은 추출과 가공 과정에서 응집되거나 용해도가 낮아 지거나 구조 형성이 어려워질 수 있어, 조절된 변형이 필요한 경우가 많습니다.

الحمص والبقوليات: فرص غذائية مع تحديات حسية

الحمص مثال آخر على البروتينات النباتية ذات الاهتمام الغذائي. مراجعة عن التركيب الغذائي والفوائد والمركبات الحيوية في الحمص تصفه كمصدر غني بالعناصر الغذائية والمركبات النشطة حيويًا، وهو ما يفسر انتشاره في بدائل اللحوم، الوجبات النباتية، والمكونات البروتينية. لكن بروتينات البقوليات عمومًا قد تحمل نكهات بقولية، قابلية ترسيب، أو تفاعلات مع الألياف والنشا [9].

عند استخدام البايين مع بروتينات بقولية، لا يكون الهدف دائمًا رفع البروتين القابل للذوبان فقط، بل أيضًا تعديل الإحساس الفموي وتقليل الخشونة وتحسين الاندماج في الصلصات والمشروبات. ومع ذلك، قد تكشف عملية التحليل ببتيديات ذات مرارة أو نكهات غير مرغوبة إذا لم تُضبط. لذلك يعد التوازن بين التحسين الوظيفي والقبول الحسي عاملًا حاسمًا في هيدروليزات البقوليات [1].

مقارنة البايين مع بروتيازات أخرى في الأغذية

البايبن ليس البروتياز الوحيد المستخدم في الأغذية؛ توجد إنزيمات مثل البروميلين، التربسين، الألكاليز، وإنزيمات ميكروبية عديدة. الفرق العملي لا يقتصر على "قوة" الإنزيم، بل على نمط القطع، نوع الببتيديات الناتجة، تأثيره في الطعم، وقدرته على العمل داخل مصفوفة معينة. مراجعات تقنية الإنزيمات الغذائية تشير إلى أن اختلاف آليات

البروتيازات ينتج أنماطًا مختلفة من الهيدروليزات، ما ينعكس على الوظائف النهائية^[3].

دراسة بروتين البطاطس التي استخدمت البابين والبروميلين توضح أن مقارنة الإنزيمات مهمة لأنها قد تنتج خصائص استقلابية ووظيفية مختلفة من نفس المادة الخام. هذا لا يعني أن أحدهما أفضل دائمًا؛ بل يعني أن الإنزيم يجب اختياره وفق التطبيق: مستحلب، رغوة، جل، نكهة، أو مشروب. البابين يتميز بكونه نباتي المصدر ومألوفًا في تطبيقات غذائية متعددة، ما يجعله خيارًا مناسبًا في كثير من التركيبات النباتية^[6].

أما التربسين، فيملك خصوصية قطع مختلفة ويستخدم كثيرًا في الدراسات المقارنة، لكنه قد لا يكون الخيار العملي الأول لكل تطبيق غذائي تجاري. في دراسة بروتين الصويا المعزول، أتاحت مقارنة البابين والتربسين ومزيجهما فهم أثر نمط التحليل في البنية والجل، وهو مثال على أن الإنزيمات ليست بدائل متطابقة حتى لو أدت جميعها إلى "تحلل بروتيني"^[8].

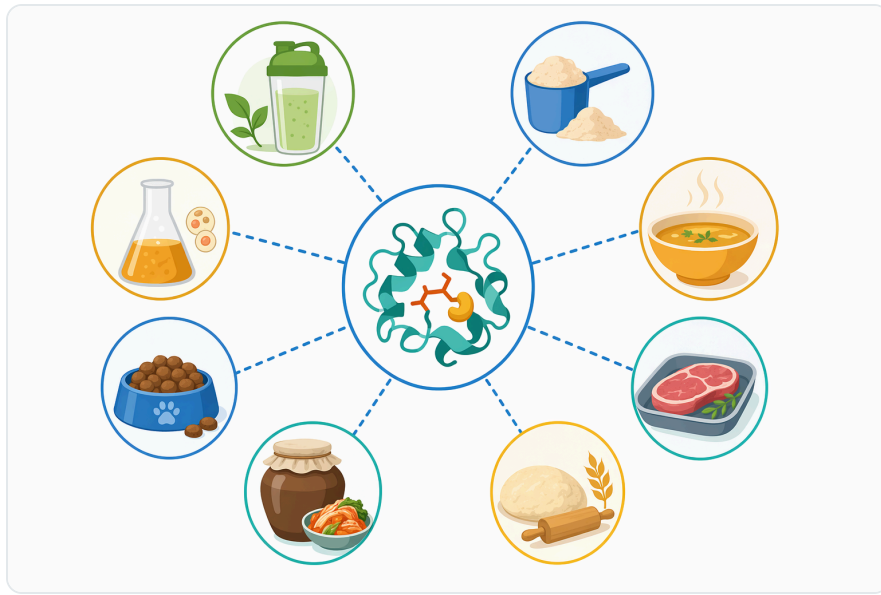


Figure 5. 파파인 가수분해는 펩타이드 크기와 표면 화학을 변화시켜 분산성, 유화성, 거품 형성, 수분 결합, 식감, 소화성에 영향을 줄 수 있습니다

من الهيدروليزات إلى الببتيدات الوظيفية

إحدى مزايا التحليل الإنزيمي أنه قد يحرر ببتيدات ذات نشاط مختبري مثل النشاط المضاد للأكسدة أو الارتباط بالمعادن أو التأثير في بعض النماذج الحيوية. في الأدبيات الخاصة بالهيدروليزات النباتية، يُنظر إلى البروتينات النباتية ومخلفاتها كموارد مستدامة لإنتاج ببتيدات ذات وظائف تقنية وحيوية محتملة. غير أن كلمة "محتملة" مهمة: النشاط المختبري لا يساوي بالضرورة فعالية سريرية أو ادعاءً صحيًا مسموحًا^[1].

يمكن الاستفادة من هذا الاتجاه في تطوير مكونات غذائية وظيفية، لكن بصياغة دقيقة: البابين يساعد على إنتاج ببتيدات مختلفة عن البروتين الأصلي، وبعض هذه الببتيدات قد تُظهر وظائف مرغوبة في نماذج معينة. لا ينبغي الادعاء بأن الهيدروليز الناتج يعالج مرضًا أو يحقق أثرًا صحيًا محددًا دون دراسات مناسبة على المنتج النهائي وامتنال تنظيمي. هذا التفريق مهم في التسويق العلمي للمكونات الغذائية^[2].

الدراسات على بروتينات غير نباتية، مثل مصّل اللبن المحلل بالبوابين، تدعم المبدأ العام بأن نوع الإنزيم يغير الببتيدات الناتجة وقد يكشف بببتيدات نشطة حيويًا. ورغم أن نتائج مصّل اللبن لا تُنقل مباشرة إلى بروتينات نباتية، فإنها تؤكد أن البوابين أداة فعالة لتوليد مكتبات بببتيدية مختلفة يمكن دراستها وظيفيًا [10].

تصميم العملية دون إفراط في التحليل

يبدأ الاستخدام العملي عادة بفهم البروتين الخام: هل هو مركز بروتين، معزول بروتين، دقيق غني بالبروتين، أم تيار جانبي بعد استخلاص الزيت أو النشا؟ كلما زادت المكونات غير البروتينية، زادت الحاجة إلى التحكم في الترطيب والخلط والتشتت قبل إضافة الإنزيم. عدم وصول البوابين إلى البروتين يقلل كفاءة التحليل حتى لو كان الإنزيم عالي النشاط [11].

المرحلة الإنزيمية نفسها يجب أن تُدار كعملية تحويل قابلة للإيقاف. بعد بلوغ السلوك المطلوب — مثل ذوبانية أفضل، لزوجة أقل، أو استحلاب أعلى — ينبغي إيقاف نشاط الإنزيم بطريقة مناسبة للمنتج حتى لا يستمر التحلل أثناء التخزين أو المعالجة اللاحقة. استمرار التحلل قد يغير الطعم والقوام ويؤدي إلى دفعات غير متسقة [13].



Figure 6. 파파인은 식물 유래 sistein 프로테아제로, 다양한 단백질을 절단하는 데 유용하다는 점에서 산성, 중성, 알칼리성 프로테아제 계열과 구별됩니다.

هناك ثلاثة مستويات مفيدة للتفكير في التحليل: تحليل محدود يحافظ على جزء من البنية ويعدل السلوك السطحي؛ تحليل متوسط يرفع الذوبانية ويغير القوام بوضوح؛ وتحليل زائد قد يعطي بببتيدات قصيرة وأحماضًا أمينية أكثر، لكنه يزيد خطر المرارة وفقدان وظائف الجل أو الاستحلاب. هذا التصنيف يساعد فرق التطوير على ربط البوابين بهدف المنتج بدل التعامل معه كإضافة عامة [8].

تطبيقات غذائية مناسبة

في مشروبات البروتين النباتي، يفيد البابين في تقليل الترسيب وتحسين قابلية التشتت عندما يكون سبب المشكلة بروتينات كبيرة أو متجمعة. قد يسمح ذلك بإنتاج مشروبات أكثر نعومة، خصوصًا عند استخدام بروتينات ذات ذوبانية محدودة. ومع ذلك، يجب التحقق من الطعم والثبات بعد المعالجة الحرارية والتخزين لأن الهيدروليزات قد تتفاعل بشكل مختلف عن البروتين الخام^[2].

في بدائل الألبان والصلصات النباتية، يكون الاستحلاب أساس الأداء. هيدروليزات البروتين النباتي المحضرة بالباباين يمكن أن تؤدي دورًا في تثبيت قطرات الزيت أو تحسين توزيع الدهون، خصوصًا عندما تُصمم مع مثبتات أو ألياف أو نشويات مناسبة. الأدلة على بروتين البطاطس في تطبيقات خالية من الغلوتين تدعم فكرة استخدام التحليل الإنزيمي لتحويل البروتين النباتي إلى عامل وظيفي داخل مصفوفة غذائية^[6].

في المخبوزات النباتية والخالية من الغلوتين، يمكن أن تُستخدم الهيدروليزات لدعم الاستحلاب، توزيع الماء، أو تحسين ملمس الفات. لكنها قد تضعف البنية إذا أُضيفت أو حُللت بطريقة غير مناسبة، لأن بعض التطبيقات تحتاج بروتينًا قادرًا على تكوين شبكة لا مجرد ببتيدات قصيرة. لذلك يجب ضبط البابين وفق ما إذا كان الهدف تليين القوام، تحسين الاحتفاظ بالهواء، أو دعم بنية المنتج^[8].

في مكونات النكهة المالحة والأومامي، يمكن للباباين إطلاق ببتيدات وأحماض أمينية تساهم في تعقيد النكهة. هذا مفيد في الحساء، الصلصات، النكهات النباتية، وبدائل اللحوم. الخطر الأساسي هنا هو المرارة، خصوصًا من الببتيدات الكارهة للماء. لذلك يعد التحكم في مدى التحلل والتكامل مع الخمائر أو النكهات أو عمليات التخمير اللاحقة جزءًا من تصميم النكهة^[5].



Figure 7. 일반적인 파파인 가수분해 공정은 식물성 단백질을 수화하고, 효소를 첨가한 뒤, 접촉 시간을 조절하고, 반응을 불활성화한 다음, 가수분해물을 혼합, 가열, 건조하거나 배합하는 과정으로 이루어집니다.

السلامة، الجودة، والوثائق المصاحبة

الباباين مادة إنزيمية بروتينية نشطة، ولذلك يجب التعامل معها في بيئة إنتاجية وفق ممارسات السلامة المناسبة. المساحيق الإنزيمية عمومًا قد تسبب تهيجًا أو تحسسًا عند التعرض غير المنضبط للغبار، ولهذا تكون نشرة بيانات السلامة SDS وثيقة مهمة لفهم المناولة، التخزين، ومعدات الوقاية المناسبة. هذا لا يغير طبيعته كإنزيم غذائي، لكنه يضعه ضمن مواد تحتاج إدارة مهنية في بيئات العمل [4].

شهادة التحليل CoA تساعد العميل على ربط الدفعة المستلمة بالمواصفات المعلنة للمنتج، بينما تقدم SDS معلومات السلامة والمناولة. Enzymes.bio يورد المنتج عبر الإنترنت بوحدة 1kg وتُرفق CoA و SDS مع الطلب. من المهم صياغة ذلك بدقة: Enzymes.bio ليست جهة تصنيع ولا مختبر اختبار، بل قناة توريد تجارية للإنزيمات والمكونات، وعلى المستخدم النهائي تطبيق متطلبات بلده ونظامه الغذائي .

لا ينبغي استخدام الباباين لصياغة ادعاءات علاجية أو طبية. حتى عندما تنتج الهيدروليزات بببتيدات ذات نشاط مختبري، فإن تحويل ذلك إلى ادعاء على عبوة غذائية يتطلب أدلة وتنظيمًا خاصين. الاستخدام الأكثر موثوقية للباباين في هذا السياق هو وصفه كإنزيم غذائي لتحليل البروتينات النباتية وتحسين خصائص تقنية محتملة مثل الذوبانية والاستحلاب والرغوة والقوام [2].

كيف ينسجم المنتج مع احتياجات فرق التطوير؟

بالنسبة لفريق بحث وتطوير يعمل على بروتين نباتي جديد، يوفر الباباين مسارًا سريعًا لتعديل السلوك البنيوي دون تغيير المصدر البروتيني نفسه. يمكن البدء من نفس بروتين البازلاء أو الصويا أو البطاطس ثم إنتاج هيدروليزات مختلفة الوظائف حسب مدى التحليل. هذا يختصر الحاجة إلى تغيير سلسلة المكونات بالكامل عند ظهور مشكلات مثل الترسيب، الخشونة، أو ضعف الاستحلاب [1].

بالنسبة لمصنعي المكونات، يفتح الباباين مجالًا لإنتاج خطوط من هيدروليزات البروتين النباتي بدل بيع البروتين الخام فقط. قد يكون الخط الأول مخصصًا للمشروبات، والثاني للمستحلبات، والثالث للنكهات أو الحَبز. الفكرة ليست أن الباباين يعطي منتجًا واحدًا، بل أنه يسمح بتفصيل الخواص عبر التحكم في التحليل الإنزيمي داخل حدود المنتج والغرض التنظيمي [3].

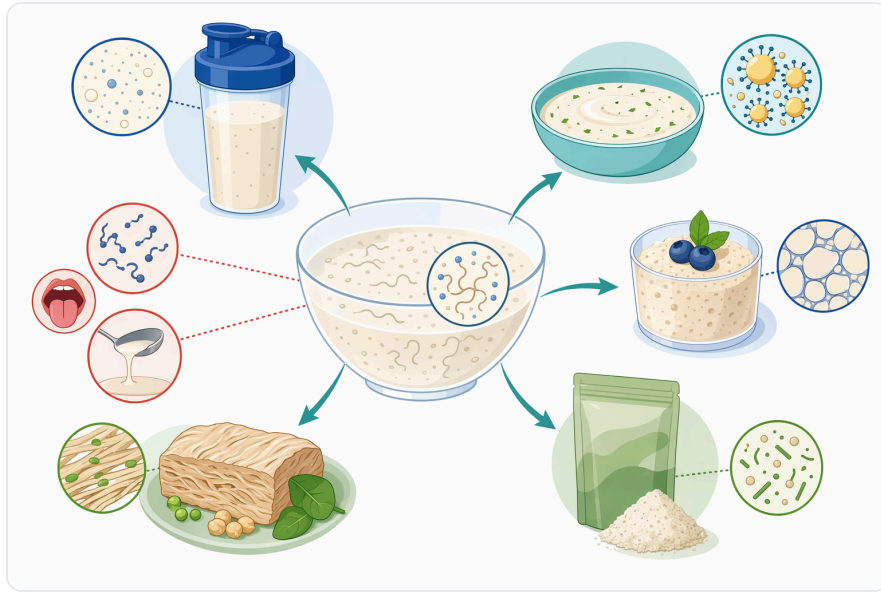


Figure 8. 파파인 가수분해는 분산성과 입안 느낌을 개선할 수 있지만, 펙타이드 분해가 과도하면 쓴맛이 생기거나 바디감이 줄어들 수 있습니다

وبالنسبة للشركات التي تطور منتجات نباتية نهائية، يوفر البابين طريقة لتحسين أداء المكونات الحالية في التركيبة. يمكن أن يكون ذلك مفيدًا عندما تكون المشكلة في الذوبانية أو القوام أو الوظيفة السطحية، لا في القيمة الغذائية فقط. الدراسات الحديثة على الصويا، الزين، البطاطس، وبروتينات نباتية أخرى تشير إلى أن التحليل المحدود أصبح أداة عملية لتصميم خصائص البروتين النباتي لا مجرد خطوة ثانوية [7].

خلاصة تقنية

البابين لتحليل البروتينات النباتية هو إنزيم غذائي عالي النشاط يُستخدم لتحويل البروتينات الكبيرة أو المتجمعة إلى ببتيدات وهيدروليزات أكثر قابلية للتوظيف في الأغذية. قوته الأساسية تكمن في تعديل البنية: رفع الذوبانية، تحسين السلوك الواجهي، دعم الاستحلاب أو الرغوة، وتوليد ببتيدات قد تكون ذات وظائف تقنية أو مختبرية. لكن نجاحه يعتمد على الضبط؛ فالتحليل المحدود قد يحسن الأداء، بينما التحليل الزائد قد يسبب مرارة أو فقدان بنية [6].

الأدلة العلمية الحديثة تدعم استخدام التحليل الإنزيمي كاستراتيجية رئيسية لتحسين البروتينات النباتية، مع أمثلة مباشرة على بروتين البطاطس، مزيج الصويا والزين، وبروتين الصويا المعزول. كما تؤكد مراجعات هضمية البروتينات النباتية أن بنية البروتين والمعالجة تؤثران بعمق في الأداء الغذائي والتقني. لذلك يجب النظر إلى البابين كأداة هندسة بروتينية غذائية، لا كإضافة عامة ذات نتيجة ثابتة في كل التطبيقات [2].

يتوافر المنتج عبر Enzymes.bio للشراء المباشر عبر الإنترنت بوحدة 1kg، وتُرفق مع الطلب CoA و SDS لدعم التتبع والمناولة. Enzymes.bio مورد تجاري وليس مصنعًا أو مختبرًا؛ أما تطوير الجرعات العملية، مطابقة اللوائح، والتحقق من أداء المنتج النهائي فهي مسؤوليات فنية وتنظيمية لدى المستخدم النهائي ضمن نظامه الغذائي المحدد.

اطلب Papain 1.5 Million U/G High Enzyme Activity For Plant Protein Hydrolysis Food Grade عبر الإنترنت

يُباع بوحدة 1 kg، وهو متوفر في المخزون وجاهز للشحن. اطلب مباشرة من متجرنا — ادفع عبر الإنترنت وسنعالج طلبك. تُرفق شهادة التحليل ونشرة بيانات السلامة مع كل طلب.

اشتر Papain 1.5 Million U/G High Enzyme Activity For Plant Protein Hydrolysis Food Grade
→ Grade

المراجع

مرقمة حسب ترتيب أول اقتباس. مصادر مفتوحة الوصول، تم التحقق من إتاحتها عند النشر؛ وترتبط أرقام الاستشهاد في النص هنا.

1. Bekiroğlu, H., Acar, Z. D., & Sagdic, O. (2025). Sustainable plant-based protein hydrolysates: Utilization of waste proteins modified by enzymatic hydrolysis in techno-functional applications. *International Journal of Biological Macromolecules*, 148823
2. Opazo-Navarrete, M., Burgos-Díaz, C., Bravo-Reyes, C., Gajardo-Poblete, I., Chacón-Fuentes, M., Reyes, J. E., & Mojica, L. (2025). Comprehensive Review of Plant Protein Digestibility: Challenges, Assessment Methods, and Improvement Strategies. *Applied Sciences*
3. Siddiquey, F., Jahan, M. I., Hormoni, Hasan, M., Nishi, N. J., Hasan, S., Rahman, N., ... et al. (2025). Enzyme Technology in the Food Industry: Molecular Mechanisms, Applications, and Sustainable Innovations. *Food Science & Nutrition*, 13
4. Choudhary, R., Kaushik, R., Chawla, P., & Manna, S. (2024). Exploring the extraction, functional properties, and industrial applications of papain from *Carica papaya*. *The Journal of the Science of Food and Agriculture*
5. Tilinti, B. (2023). Review on "scope and opportunities of papain as food tenderizing agent for food processing in Ethiopia". *Food Nutrition Chemistry*
6. Sung, W., Tan, C., Lai, P., Wang, S., Chiou, T., & Lee, W. (2025). Enhancing the Functional and Emulsifying Properties of Potato Protein via Enzymatic Hydrolysis with Papain and Bromelain for Gluten-Free Cake Emulsifiers. *Foods*, 14
7. Wu, D., Wu, W., Zhang, N., Soladoye, O. P., Aluko, R., Zhang, Y., & Fu, Y. (2024). Tailoring soy protein/corn zein mixture by limited enzymatic hydrolysis to improve digestibility and functionality. *Food chemistry: X*, 23
8. Yin, C., Zhang, X., Xu, B., Zhao, Q., Zhang, S., & Li, Y. (2024). Effect of limited hydrolysis on the structure and gel properties of soybean isolate proteins: A comparative study of papain or/and trypsin. *International Journal of Biological Macromolecules*, 282 Pt 6, 137398
9. Begum, N., Khan, Q. U., Liu, L. G., Li, W., Liu, D., & Haq, I. (2023). Nutritional composition, health benefits and bio-active compounds of chickpea (*Cicer arietinum* L). *Frontiers in Nutrition*, 10

Czelej, M., Garbacz, K., Czernecki, T., Rachwał, K., Wawrzykowski, J., & Waśko, A. (2025). Whey Protein .10 Enzymatic Breakdown: Synthesis, Analysis, and Discovery of New Biologically Active Peptides in Papain-Derived Hydrolysates. *Molecules*, 30

تواصل مع Enzymes.bio

هل لديك أسئلة حول طلب؟ يسرّ فريقنا مساعدتك.

→ تواصل معنا

الهاتف (الولايات المتحدة) +1 (507) 6057-428

البريد الإلكتروني wholesale@enzymes.bio

54 نخدم العملاء حول العالم



+60 شركاء بحثيون جامعيون



+400 عملاء B2B



© Enzymes.bio 2026 · توريد إنزيمات صناعية & لمعالجة الأغذية · غير مخصص للاستهلاك البشري أو البيع بالتجزئة.