

إنزيم البروتياز المتعادل لمنتجات التقطير: دعم تحلل البروتين قبل التخمير والتقطير

فريق الأبحاث في Enzymes.bio · ويلينغتون، نيوزيلندا · June 21, 2026

إنزيم البروتياز المتعادل لمنتجات التقطير هو عامل حيوي يُستخدم قبل مرحلة التقطير، غالبًا في الهريس أو الوسط المخمر، لتحليل البروتينات إلى ببتيدات وأحماض أمينية أكثر إتاحة. فائدته العملية الأساسية هي دعم تغذية الخميرة بالنيتروجين العضوي القابل للاستفادة، وتقليل أثر البروتينات الكبيرة في القوام والعكارة وقابلية المعالجة، مع بقاء تحويل النشا إلى سكريات من اختصاص الأميلازات والجلوكوأميلازات لا البروتيازات.

ما المقصود بالبروتياز المتعادل في منتجات التقطير؟

البروتياز المتعادل هو إنزيم محلّل للبروتينات يعمل بكفاءة في وسط قريب من التعادل، ويحَقِّق قطع الروابط الببتيدية داخل البروتينات، منتجًا ببتيدات أقصر وأحماضًا أمينية. في سياق منتجات التقطير، لا يكون موضع استخدامه داخل جهاز التقطير نفسه، بل في المراحل المائية السابقة مثل تحضير الهريس، المعالجة الإنزيمية للمواد الخام، التخمير، أو تجهيز الوسط المخمر قبل الفصل الحراري. هذا التمييز مهم لأن التقطير عملية فصل حراري للمواد المتطايرة، بينما نشاط الإنزيم يتطلب وسطًا مائيًا وظروفًا مناسبة قبل الدخول إلى تلك المرحلة ^[1].

تندرج البروتيازات عمومًا ضمن أكثر الإنزيمات الصناعية تنوعًا، إذ تُستخدم في الأغذية، الأعلاف، الجلود، المنظفات، معالجة المخلفات، والتخمير، بسبب قدرتها على تعديل البروتينات بدلًا من تكسير السكريات أو الدهون. في مصانع التقطير القائمة على الحبوب أو المواد النباتية، يكون البروتياز المتعادل أداة موجهة إلى الجزء البروتيني من المادة الخام: بروتينات الذرة أو القمح أو الشعير أو الأرز أو المخاليط النباتية التي قد لا تتحلل بما يكفي خلال الطبخ والتحويل النشوي وحدهما ^[2].

توفّر Enzymes.bio هذا المنتج كمورّد إنزيمات عبر الإنترنت، وليس كجهة تصنيع أو مختبر تحليل. يُباع المنتج مباشرة بوحدة 1kg، وتُرفق مع الطلب وثائق CoA وSDS، بما يساعد فرق الإنتاج والجودة على حفظ مستندات الشحنة وتطبيق إجراءات السلامة الداخلية الخاصة بهم دون اعتبار صفحة المنتج ملقًا تصنيعيًا أو بروتوكولًا تحليليًا.

لماذا يهم البروتين في الهريس والوسط المخمر؟

في عمليات التقطير من الحبوب، يميل التركيز التشغيلي غالبًا إلى النشا والسكريات، لأن الإيثانول ينتج أساسًا من تخمير السكريات القابلة للاستهلاك. لكن الحبوب ليست نشا فقط؛ فهي تحتوي أيضًا على بروتينات، ببتيدات، أحماض أمينية، ألياف، أملاح، ومركبات فينولية ومكونات خلوية أخرى. عندما تبقى البروتينات كبيرة أو ضعيفة الذوبان، قد تسهم في زيادة اللزوجة الموضعية، تكوين مواد عالقة، صعوبة الفصل، أو ضعف إتاحة النيتروجين للخميرة [2].

تحتاج الخميرة إلى مصادر نيتروجين قابلة للاستيعاب إلى جانب السكر، لأن بناء البروتينات والإنزيمات الخلوية والناقلات الغشائية يتطلب أحماضًا أمينية أو ببتيدات قصيرة أو مصادر نيتروجينية مناسبة. إذا كان معظم النيتروجين موجودًا داخل بروتينات كبيرة غير متحللة، فقد لا يكون متاحًا بالسرعة أو الصورة المطلوبة أثناء التخمير. هنا تظهر قيمة البروتياز المتعادل: فهو لا يزيد السكر بذاته، لكنه يحوّل جزءًا من مخزون البروتين إلى صور أصغر يمكن أن تدعم مسار التخمير عندما تكون الظروف مناسبة [3].

تُظهر تطبيقات غذائية وتخميرية متعددة أن إضافة البروتيازات إلى أنظمة نباتية معقدة يمكن أن تزيد تحرر الأحماض الأمينية أو الببتيدات. ففي تخمير حليب الصويا باستخدام بروتياز من *Bacillus amyloliquefaciens*، رُبّطت المعالجة البروتوليتية بإنتاج كميات كبيرة من الأحماض الأمينية الحرة، وهو مثال مباشر على قدرة البروتياز على نقل النيتروجين من صورة بروتينية كبيرة إلى صورة جزيئية أصغر وأكثر قابلية للاستخدام في وسط غذائي [4].

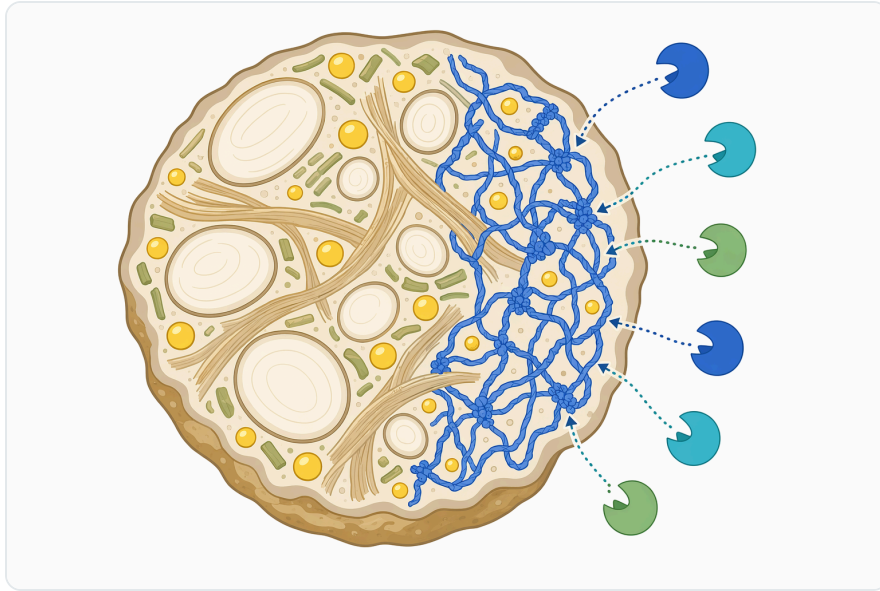


Figure 1. 중성 프로테아제는 전분 분해 효소를 대체하는 것이 아니라, 곡물 기반 증류 공정 흐름의 단백질 분획에 작용합니다

آلية العمل: ماذا يفعل الإنزيم على المستوى الجزيئي؟

يتكون البروتين من سلسلة طويلة من الأحماض الأمينية المرتبطة بروابط ببتيدية. يقوم البروتياز المتعادل بالتعرف على مواضع معينة داخل هذه السلاسل وقطع الروابط فيها، فتتحول الجزيئات الكبيرة إلى ببتيدات متوسطة أو قصيرة، ثم قد تظهر أحماض أمينية حرة بحسب طبيعة الإنزيم ومدة التلامس وتكوين الوسط. هذه العملية لا تعني "إذابة كل البروتين" بصورة كاملة، بل تعديل توزيعه الجزيئي بحيث تقل نسبة السلاسل الكبيرة وتزداد الأجزاء الأصغر [5].

في الهريس، لا توجد البروتينات معزولة في محلول صافي؛ بل تكون مرتبطة ببنية الحبة، محاطة بالنشا، محتبسة داخل جدران خلوية، أو متداخلة مع مواد غروية. لذلك يكون عمل البروتياز جزءًا من شبكة أوسع من التحلل الحيوي: الأميلازات تكسر النشا، والجلوكوأميلاز يساعد على إنتاج سكريات قابلة للتخمير، بينما البروتياز يفتح جانب البروتين والنيتروجين. أظهرت أبحاث غذائية وصناعية أن البروتيازات الميكروبية، خصوصًا من أجناس مثل *Bacillus* و *Aspergillus*، ذات أهمية واسعة في تعديل المواد البروتينية داخل أوساط معقدة [6].

ميزة "المتعادل" ليست تسمية تجارية فقط، بل تشير إلى توافق الإنزيم مع عمليات لا تكون شديدة الحموضة أو القلوية. هذا مهم في مراحل معينة من الهريس أو التخمر حيث قد يكون الوسط أقرب إلى التعادل مقارنة بعمليات حمضية أو قلوية صريحة. وقد ركزت دراسات على بروتيازات متعادلة مثل *neutral protease* من *Aspergillus oryzae*، بما يوضح أن هذه الفئة الإنزيمية معروفة بحثيًا وصناعيًا وليست مجرد امتداد عام لفئة البروتيازات [5].

أين يدخل في خط إنتاج منتجات التقطير؟

يُستخدم البروتياز المتعادل عادة قبل التقطير، لا بعده. المواضع المنطقية تشمل مرحلة تحضير الهريس عندما تكون البروتينات لا تزال متاحة للتحلل، أو أثناء فترة تحويل إنزيمي متوازنة مع إنزيمات النشا، أو في بداية التخمر إذا كانت ظروف الوسط مناسبة لنشاط البروتياز ولا تعطل الخميرة. الهدف هو أن يحدث تعديل البروتين قبل أن يُفصل المنتج بالحرارة، لأن الإنزيم لا يؤدي وظيفة مفيدة داخل عمود أو قدر التقطير نفسه [1].

في إنتاج الويسكي أو الفودكا أو الكحول الحيادي من الحبوب، يمكن أن يكون البروتياز المتعادل أكثر صلة عندما تكون الوصفة غنية بالحبوب غير المالطية أو عندما يكون نشاط البروتياز الطبيعي في المادة الخام محدودًا. في هذه الحالات، قد تتوفر كمية كبيرة من النشا للتحويل إلى سكر بينما يظل جزء من البروتين في صورة غير متاحة كفاية للخميرة. وتؤكد دراسات عن البروتيازات الخارجية في أنظمة تخميرية أن إضافة الإنزيم قد تغيّر خصائص التخمر والقيمة الغذائية للوسط، حتى عندما يكون الهدف النهائي مختلفًا عن المشروبات المقطرة [3].

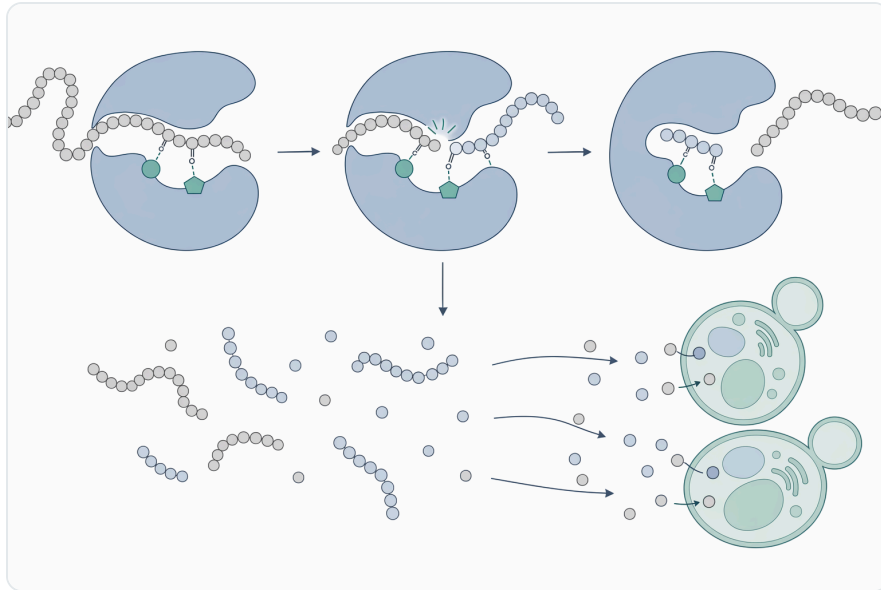


Figure 2. 중성 프로테아제는 물을 이용해 펩타이드 결합을 가수분해하여 큰 단백질들을 더 작은 펩타이드와 아미노산을 포함한 조각으로 분해합니다.

في المصانع التي ترشح أو تفصل جزءًا من المواد الصلبة قبل التقطير، قد يساعد تحلل البروتين في تقليل مساهمة البروتينات الكبيرة في العكارة أو الرواسب أو بطء الفصل. أما في المصانع التي تقطر الهريس كاملًا، فقد تكون الفائدة مرتبطة أكثر بتغذية الخميرة وسلوك الوسط أثناء الضخ والتسخين. لهذا ينبغي فهم البروتياز كأداة لتحسين إدارة الجزء البروتيني من العملية، لا كحل عام لكل مشكلات التقطير [2].

مقارنة البروتياز المتعادل مع البروتياز الحمضي والقلوي في المعالجة الصناعية

اختيار نوع البروتياز يعتمد على طبيعة الوسط وليس على اسم التطبيق فقط. فالوسط الحمضي، أو القريب من التعادل، أو القلوي، يغيّر بنية الإنزيم وحالة شحن البروتينات المستهدفة، وبالتالي يغيّر معدل التحلل ونمط الببتيدات الناتجة. لذلك يكون البروتياز المتعادل مناسبًا عندما تكون مرحلة المعالجة غير متطرفة في الحموضة أو القلوية، بينما تُستخدم أنواع أخرى عندما يكون تصميم العملية مختلفًا [6].

نوع البروتياز	بيئة العملية المعتادة	دوره الصناعي العام	ملاءمته لمنتجات التقطير
البروتياز المتعادل	وسط قريب من التعادل	تحليل البروتينات إلى ببتيدات وأحماض أمينية مع توافق جيد مع كثير من أوساط الأغذية والتخمير	مناسب لمرحلة الهريس أو التحضير قبل التخمير عندما تكون الظروف غير حمضية أو قلوية بشدة
البروتياز الحمضي	أوساط حمضية	تعديل البروتينات في عمليات غذائية أو تخميرية ذات حموضة أوضح	قد يكون أكثر ملاءمة إذا كان الوسط حمضيًا بدرجة تجعل البروتياز المتعادل أقل فاعلية
البروتياز القلوي	أوساط قلوية	شائع في المنظفات والجلود وبعض المعالجات الصناعية القلوية	غالبًا أقل ارتباطًا بالهريس التقليدي للتقطير إلا إذا صُممت العملية على

نوع البروتياز	بيئة العملية المعتادة	دوره الصناعي العام	ملاءمته لمنتجات التقطير
			وسط قلوي
بروتيازات متخصصة أخرى	تعتمد على المصدر والبنية	قد تُختار لتحمل ملوحة، حرارة، مذيبيات، أو ركائز محددة	تُستخدم فقط إذا كان تصميم العملية يبرر تلك الخصائص

توضح المراجعات الحديثة أن البروتيازات القلوية والمتعادلة والحمضية ليست بدائل متطابقة؛ فكل فئة لها مجال تطبيق يتصل ببنية الموقع النشط، ثبات الإنزيم، وطبيعة الركيزة. في التقطير، لذلك، لا يكفي القول إن "أي بروتياز" سيؤدي الغرض؛ بل يجب أن تتوافق فئة الإنزيم مع المرحلة التي يراد فيها تحرير الببتيدات والأحماض الأمينية [2].

الأدلة العلمية على تحليل البروتين وتحرير الأحماض الأمينية

الأدلة الأقوى لصالح البروتياز المتعادل لا تأتي من ادعاء واحد خاص بكل منتج تقطير، بل من قاعدة إنزيمية راسخة: البروتيازات تقطع البروتينات وتزيد تكوين الببتيدات والأحماض الأمينية في أوساط بروتينية. على سبيل المثال، وُصف neutral protease I من *Aspergillus oryzae* كبروتياز شبيه بالثرموليسين، وتم التعبير عنه وتنقيته وتعريفه، ما يدعم الفهم الجزيئي لهذه الفئة من البروتيازات المتعادلة المستخدمة في تطبيقات غذائية وصناعية [5].

في تطبيق قريب من المواد النباتية، أظهر استخدام بروتياز *Bacillus amyloliquefaciens* D1 في تخمير حليب الصويا قدرة على رفع إنتاج الأحماض الأمينية الحرة. أهمية هذه النتيجة لمنتجات التقطير أنها تُظهر أن البروتين النباتي يمكن تحويله إنزيميًا إلى نيتروجين أصغر حجمًا في وسط مائي معقد، وهو نفس المبدأ المطلوب عند التعامل مع بروتينات الحبوب قبل التخمير [4].

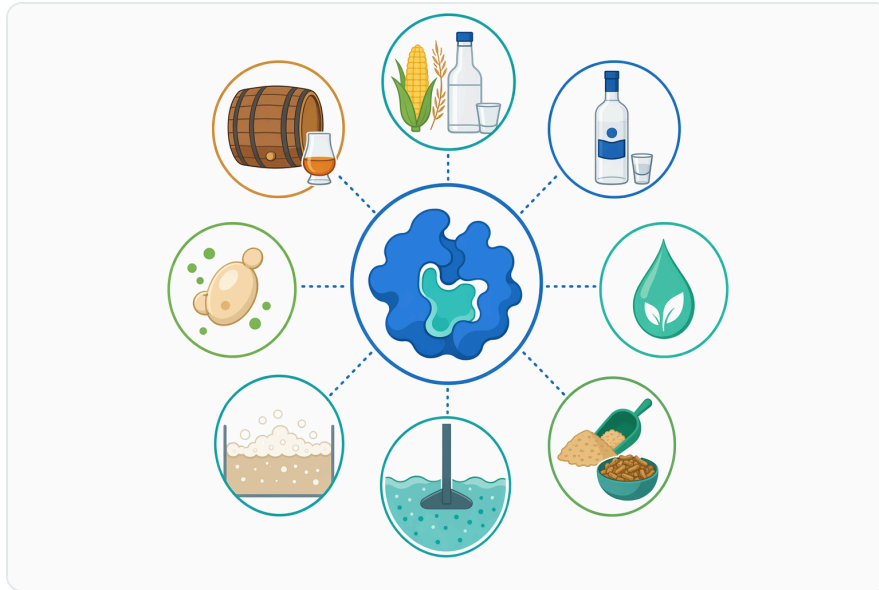


Figure 3. 단백질 가수분해는 공정에 따라 효모 영양, 거품 거동, 부유 고형물, 침전물 및 증류박 구성에 영향을 줄 수 있습니다

كما تشير أعمال على تخمير كسب الصويا باستخدام سلالات منتجة للبروتياز إلى أن التحلل البروتيني يمكن أن يحسّن خصائص مادة نباتية غنية بالبروتين خلال التخمير الصلب. ورغم أن كسب الصويا ليس هريس تقطير، فإن المثال يدعم فكرة عامة مهمة: عندما تتوافر الركيزة البروتينية ويكون الإنزيم مناسبًا، يمكن لتدخل بروتوليتي أن يغير تركيب النيتروجين القابل للذوبان والجزء الببتيدي في المادة الخام [7].

توجد أيضًا أبحاث على تحسين بروتيازات متعادلة أو تعديلها لزيادة الأداء في ظروف مختلفة، مثل هندسة neutral protease من *Aspergillus oryzae* لتحسين نشاطه في بيئات أكثر حموضة. هذه الدراسات لا تعني أن كل منتج تجاري يعمل في كل وسط، لكنها تؤكد أن توافق البروتياز مع ظروف العملية محور رئيسي في الأداء، وأن الفئة المتعادلة يمكن تطويرها أو اختيارها بحسب احتياج التطبيق [8].

العلاقة بين البروتياز والتخمير: دعم الخميرة لا إنتاج السكر

من المهم فصل دور البروتياز عن دور إنزيمات النشا. إنتاج الكحول يحتاج سكريات قابلة للتخمير؛ لذلك تبقى الأميلازات والجلوكوأميلازات محورية في تحويل النشا. أما البروتياز المتعادل فيدعم الجانب النيتروجيني من الوسط، وقد يساعد الخميرة على العمل بثبات عندما يكون النيتروجين القابل للاستيعاب محدودًا أو عندما تكون البروتينات الكبيرة غير متحللة كفاية [9].

تُظهر دراسة على استخدام جلوكوأميلاز خارجي بمفرده أو مع بروتياز متعادل في علائق غنية بالذرة أن الجمع بين إنزيم يستهدف الكربوهيدرات وآخر يستهدف البروتينات يمكن أن يغير هضم المكونات في نظام بيولوجي غني بالحبوب. ورغم أن هذه الدراسة تخص تغذية الحيوان لا صناعة التقطير، فإنها توضح مبدأً تكامليًا مهمًا: الإنزيمات المختلفة تعالج ركائز مختلفة، والجمع بينها يكون منطقيًا عندما يحتوي الوسط على نشا وبروتين في الوقت نفسه

[9]

في تطبيقات السيلاج، دُرست آثار البروتيازات الخارجية على التخمر والقيمة الغذائية لسيلاج الذرة، ما يبيّن أن إدخال إنزيم بروتوليتي يمكن أن يؤثر في وسط تخميري نباتي معقد. لا ينبغي نقل النتائج رقميًا إلى التقطير، لكن الصلة المفاهيمية واضحة: البروتياز يغير بنية النيتروجين العضوي قبل أو أثناء نشاط كائنات التخمر [3].

التأثير المحتمل في القوام، العكارة، وقابلية المعالجة

البروتينات الكبيرة قد تتجمع أو ترتبط مع بوليفينولات أو نشويات متبقية أو مكونات جدارية، منتجة عكارة أو مواد غروية أو رواسب. عندما يقص البروتياز هذه البروتينات إلى ببتيدات أصغر، قد تتغير الذوبانية والتفاعل السطحي وحجم الجسيمات. هذا لا يعني بالضرورة أن كل هريس سيصبح "أصفى"، لأن العكارة قد تكون ناتجة أيضًا عن ألياف أو نشا غير مكتمل التحول أو معادن، لكنه يقلل مساهمة الجزء البروتيني عندما يكون هو العامل المؤثر [10].

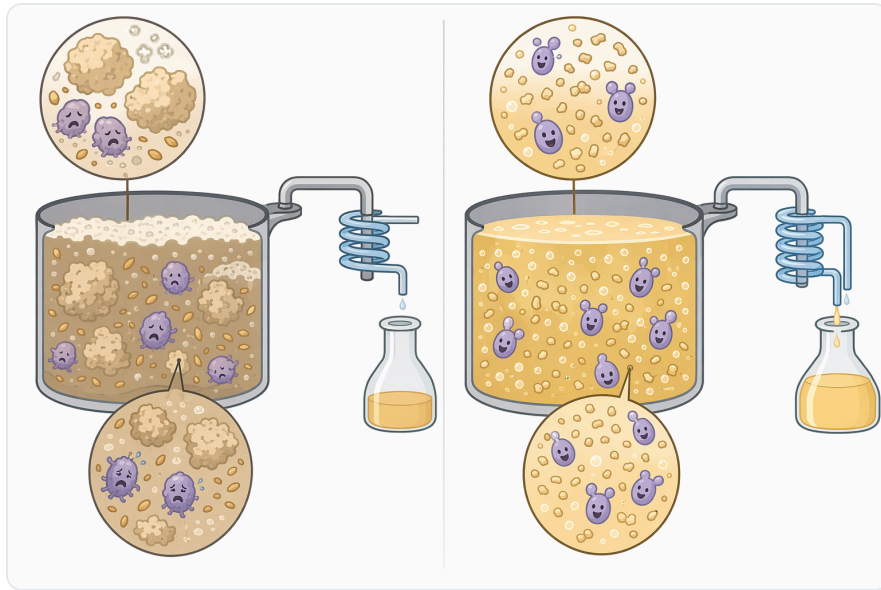


Figure 4. 산성, 중성, 알칼리성 프로테아제는 단백질 가수분해 활성이 가장 유용하게 작용하는 공정의 pH 환경에 따라 구분됩니다

توضح دراسة عن تأثير البروتياز المتعادل في أنظمة حمأة أن تحلل البروتين يمكن أن يغير توازن المحبة والكراهية للماء في البروتينات، وأن هذا التغيير ينعكس على السلوك الفيزيائي مثل الرغوة والتجفيف. ورغم اختلاف التطبيق جذريًا عن التقطير، فإن النتيجة مفيدة لفهم الآلية: البروتياز لا يغيّر التركيب الكيميائي فقط، بل يغيّر أيضًا سلوك البروتينات في الماء والسطوح والمواد الصلبة [10].

في الهريس، يمكن أن يظهر هذا التغيير في صورة ضخ أسهل، خلط أكثر تجانسًا، أو فصل أفضل في بعض الحالات، لكن هذه النتائج تعتمد على المادة الخام ونظام الطبخ والتحويل ووجود إنزيمات أخرى. لذلك يجب تقديمها كفوائد محتملة مرتبطة بتحلل البروتين، لا كعود ثابتة لكل خط إنتاج أو لكل نوع حبوب [2].

توافقه مع إنزيمات أخرى في التقطير

عمليات التقطير الحديثة القائمة على الحبوب غالبًا ما تستخدم حزمة إنزيمية لا إنزيمًا واحدًا. الألفا-أميلاز يقلل لزوجة النشا ويبدأ تفكيكه، والجلوكوأميلاز يزيد السكريات القابلة للتخمير، وقد تُستخدم إنزيمات داعمة للألياف أو الجدران الخلوية حسب المادة الخام. يضاف البروتياز المتعادل إلى هذا المنطق باعتباره موجهًا إلى البروتينات، وليس بديلاً عن الإنزيمات المسؤولة عن السكر [9].

عند استخدام بروتياز متعادل مع إنزيمات أخرى، يكون الهدف العملي هو جعل تفكيك المادة الخام أكثر توازنًا: لا يبقى النشا وحده محل الاهتمام بينما يظل النيتروجين محبوسًا في بروتينات كبيرة. في المواد الخام منخفضة الشعير أو عالية الإضافات، قد يكون هذا التوازن أكثر أهمية لأن النشاط الإنزيمي الطبيعي في الحبوب قد لا يكفي لمعالجة البروتين كما تفعل بعض صفات الشعير التقليدية [3].

تدل أبحاث البروتيازات الصناعية على أن الأداء يتأثر بالوسط المحيط، الأيونات، بنية الركيزة، وجود مكونات مثبطة، ومدة التلامس، وهي عوامل تجعل التكامل الإنزيمي مسألة عملية لا اسمًا على الملصق. لذلك ينبغي النظر إلى البروتياز المتعادل كجزء من نظام تشغيل كامل يتضمن تسلسل الإضافة، طبيعة المادة الخام، الخلط، ومرحلة التخمير المستهدفة [11].

المواد الخام الأكثر استفادة من البروتياز المتعادل

قد تظهر قيمة البروتياز المتعادل بوضوح في الهريس الحبيبي الغني بالبروتين أو في الوصفات التي تستخدم نسبة عالية من المواد غير المالطية. القمح، الذرة، الشعير، الأرز، الجاودار، أو مخاليط الحبوب تختلف في محتوى البروتين وبنيته وقابليته للتحلل؛ لذلك قد يختلف الأثر من وصفة إلى أخرى. عندما تكون المشكلة التشغيلية مرتبطة بنقص النيتروجين القابل للاستيعاب أو بوجود بروتينات كبيرة مؤثرة في المعالجة، يكون البروتياز أكثر صلة [4].



Figure 5. 상업용 중성 프로테아제는 일반적으로 박테리아와 곰팡이 같은 미생물 원료에서 생산됩니다.

في المقابل، إذا كانت المشكلة الأساسية هي بقاء النشا غير متحول، فلن يكون البروتياز هو الحل الرئيسي. وإذا كان مصدر اللزوجة ألياقًا أو بيتا-غلوكانات أو صموغًا نباتية، فقد تكون إنزيمات أخرى أكثر مباشرة. أما إذا كانت البروتينات جزءًا مهمًا من المشكلة، فإن البروتياز المتعادل يوفر مسارًا انتقائيًا لتقليل حجمها الجزيئي وتغيير ذوبانها [2]

تدعم دراسات مصادر البروتياز المتعادل، مثل تقييم بذور القطن كمصدر للبروتياز، فكرة أن هذه الإنزيمات ترتبط بمواد نباتية متنوعة وليست محصورة في ركيزة واحدة. ومع ذلك، تختلف قابلية بروتينات كل مادة خام للتحلل بحسب بنيتها ودرجة تعرضها داخل الهريس، ما يفسر اختلاف النتائج بين الذرة والقمح والشعير والمواد النباتية البديلة [12].

حدود الادعاءات: ما الذي لا ينبغي توقعه؟

لا ينبغي تقديم البروتياز المتعادل كضمان لزيادة المردود الكحولي. قد يدعم الخميرة بتوفير نيتروجين عضوي أفضل، وقد يقلل أثر البروتينات الكبيرة، لكن كمية الكحول تعتمد أساسًا على كمية السكريات القابلة للتخمير، كفاءة التحويل النشوي، صحة الخميرة، ظروف التخمر، وفقد العملية. لذلك يكون التعبير الأدق أنه يدعم شروط التخمر عندما يكون البروتين أو النيتروجين عاملًا مقيّدًا، لا أنه يرفع الكحول تلقائيًا [9].

كذلك لا ينبغي افتراض أن مزيدًا من التحلل البروتيني أفضل دائمًا. في بعض الأنظمة الغذائية، قد تنتج الببتيدات القصيرة أو الكارهة للماء صفات حسية غير مرغوبة مثل المرارة، وإن كان انتقال هذه المركبات إلى المقطر النهائي يعتمد على تطايرها وطبيعة العملية. في منتجات التقطير التي تحتفظ بجزء من المركبات النكهية أو تستخدم معالجة لاحقة محدودة، يظل ضبط مستوى التحلل مهمًا حتى لا يتحول التدخل الإنزيمي إلى عامل غير مرغوب [13].

كما أن البروتياز قد يفقد نشاطه إذا وُضع في مرحلة غير مناسبة، كوسط شديد الحموضة أو القلوية بالنسبة لفتته، أو بعد تعرض الهريس لظروف حرارية قاسية، أو في وجود مثبطات ومكونات غير متوافقة. وقد أظهرت دراسات على تثبيت البروتياز المتعادل أن تحسين الثبات والنشاط موضوع بحثي قائم، ما يعني أن ثبات الإنزيم ليس خاصية مطلقة بل مرتبط بالبنية والوسط وطريقة الاستخدام^[11].

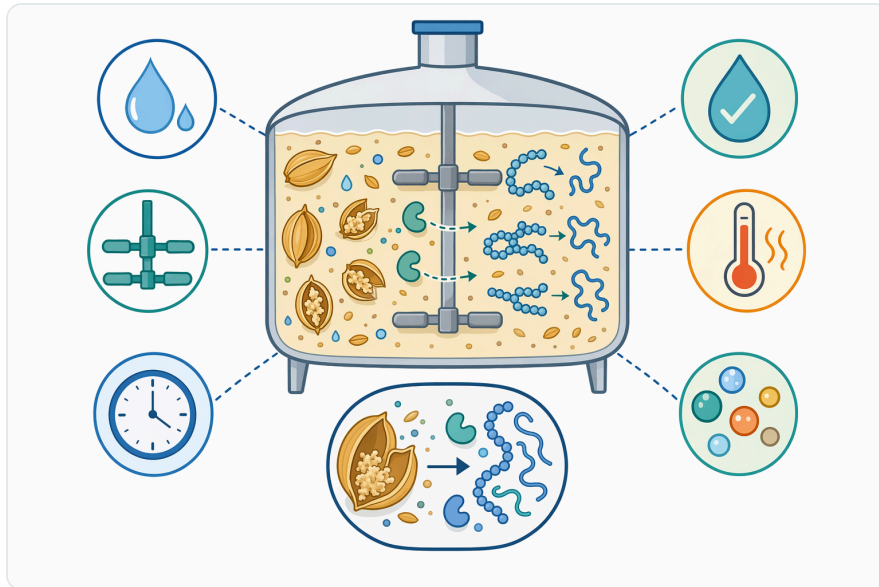


Figure 6. 중성 프로테아제의 성능은 기질 접근성, 적합한 pH와 온도, 수화 상태, 혼합, 미네랄 및 접촉 시간에 따라 달라집니다

اعتبارات السلامة والتعامل المهني

الإنزيمات بروتينات فعالة حيويًا، ويجب التعامل معها وفق إجراءات السلامة المهنية المناسبة لتجنب الاستنشاق أو التماس غير الضروري مع الجلد والعينين، خصوصًا في البيئات التي تتعامل مع مساحيق أو محاليل مركزة. وجود SDS مع الطلب يساعد على إدراج المنتج ضمن نظام السلامة الداخلي، بما يشمل التخزين، المناولة، معدات الوقاية، وإجراءات الانسكاب، وفق سياسات المنشأة.

من منظور الجودة، تساعد CoA في توثيق الشحنة المستلمة وربطها ببيانات المنتج المتاحة، لكنها لا تجعل Enzymes.bio مختبرًا أو جهة تصنيع. دور Enzymes.bio هنا هو توريد المنتج عبر الإنترنت وتوفير الوثائق المصاحبة للطلب، بينما تبقى ملاءمة الاستخدام داخل خط الإنتاج مرتبطة بتصميم العملية ومتطلبات المنشأة واللوائح المحلية ذات الصلة.

كيف يندمج المنتج في قرار التشغيل؟

القيمة الفنية لإنزيم البروتياز المتعادل لمنتجات التقطير تظهر عندما تكون هناك علاقة واضحة بين الجزء البروتيني ومشكلة العملية: تخمير غير مستقر بسبب محدودية النيتروجين، مواد خام عالية البروتين، وصفات منخفضة الشعير، عكارة أو مواد عالقة ذات منشأ بروتيني، أو رغبة في جعل التحلل الإنزيمي للهريس أكثر شمولًا. في هذه الحالات، يكون البروتياز أداة منطقية ضمن المعالجة السابقة للتقطير^[3].

أما عندما تكون العملية مستقرة بالفعل، أو عندما تكون القيود الأساسية مرتبطة بالسكر أو الخميرة أو التبريد أو تصميم جهاز التقطير، فقد يكون أثر البروتياز محدودًا. هذه الواقعية مهمة في الشراء والاستخدام الصناعي: الإنزيم ليس "محسنًا عامًا"، بل محفز متخصص له ركيزة محددة هي البروتينات، وفائدته ترتفع عندما تكون تلك الركيزة مؤثرة فعلاً في الأداء [2].

تُظهر الأدبيات الصناعية أن البروتيازات تظل عائلة إنزيمية واسعة ومهمة لأنها توفر معالجة انتقائية نسبية للبروتينات مقارنة بوسائل كيميائية أكثر قسوة. في منتجات التقطير، تعني هذه الانتقائية إمكانية التدخل في الهريس أو الوسط المخمر لتعديل النيتروجين والبروتين دون تغيير وظيفة إنزيمات النشا أو استبدالها [6].

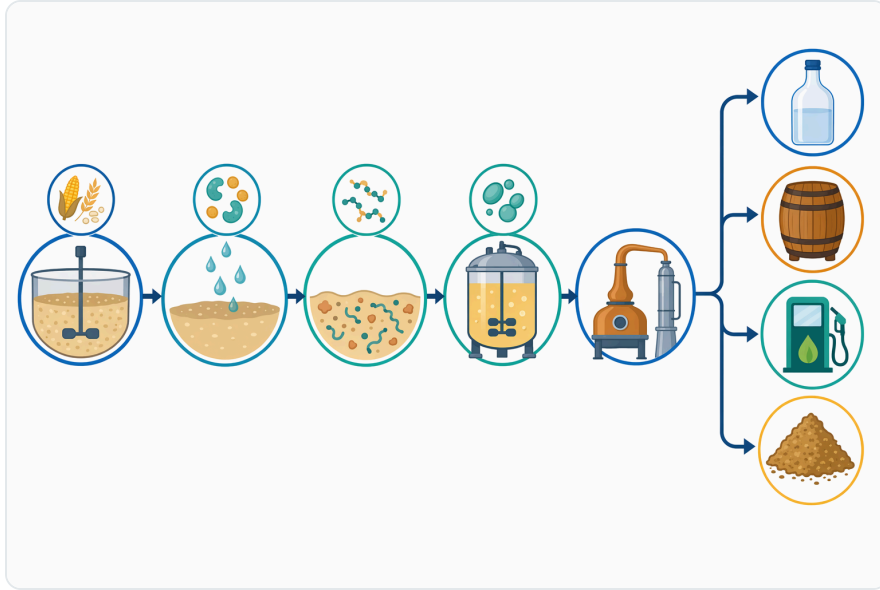


Figure 7. 증류용 효소 프로그램에서 아밀라아제는 전분을, 섬유 분해 효소는 비전분 다당류를, 중성 프로테아제는 단백질을 표적으로 합니다

موقع Enzymes.bio ضمن الاستخدام التجاري

تقدّم Enzymes.bio إنزيم البروتياز المتعادل لمنتجات التقطير كمنتج متاح للشراء المباشر عبر الإنترنت بوحدة 1kg، مع إرفاق SDS و CoA مع الطلب. الصياغة الفنية الصحيحة لدورها هي أنها مورّد يتيح المنتج والوثائق المصاحبة، لا أنها الجهة التي تصنّع الإنزيم أو تجري اختبارات مخبرية مخصصة للمستخدمين .

بالنسبة لفرق الإنتاج، يمكن اعتبار صفحة المنتج مدخلًا تجاريًا وتعليميًا لفهم مكان استخدام الإنزيم: قبل التقطير، في وسط مائي، ضمن معالجة البروتينات، وبالتكامل مع إنزيمات النشا عند الحاجة. أما التفاصيل التشغيلية الداخلية فتظل جزءًا من تصميم عملية المصنع، وطبيعة المادة الخام، وأنظمة الجودة والسلامة المعتمدة لديه .

إنزيم البروتياز المتعادل لمنتجات التقطير يستهدف البروتينات في الهريس أو الوسط المخمر قبل مرحلة التقطير، فيحوّل جزءًا منها إلى ببتيدات وأحماض أمينية يمكن أن تدعم تغذية الخميرة وتقلل أثر البروتينات الكبيرة في المعالجة. قوته الأساسية ليست في إنتاج السكر أو رفع الكحول مباشرة، بل في تحسين إدارة النيتروجين العضوي والجزء البروتيني من المادة الخام [4].

تدعم الأدبيات العلمية هذا الدور من خلال أبحاث عن البروتيازات المتعادلة، البروتيازات الميكروبية، وتطبيقات تخميرية وغذائية تُظهر تحلل البروتينات وتحرير الأحماض الأمينية وتغيير خصائص الوسط. ومع ذلك، يظل الأثر الفعلي في كل خط تقطير مرتبًا بالمادة الخام، مرحلة الإضافة، توافق الوسط، ونظام الإنزيمات الكامل، لذلك ينبغي النظر إلى المنتج كأداة دقيقة لمعالجة البروتين قبل التقطير لا كحل شامل لكل متغيرات الإنتاج [5].

توفّر Enzymes.bio هذا المنتج للمستخدمين الصناعيين عبر الإنترنت بوحدة 1kg، مع CoA و SDS مرفقتين مع الطلب. وبهذا يكون الاستخدام الأمثل له عندما يُدمج بوضوح في استراتيجيات معالجة الهريس أو التخمر، حيث يكون البروتين عاملاً مؤثرًا في تغذية الخميرة أو قابلية المعالجة قبل التقطير.

اطلب Neutral Protease Enzyme For Distillation Products عبر الإنترنت

يُباع بوحدة 1 kg، وهو متوفر في المخزون وجاهز للشحن. اطلب مباشرة من متجرنا — ادفع عبر الإنترنت وسنعالج طلبك. تُرفق شهادة التحليل ونشرة بيانات السلامة مع كل طلب.

→ [اشتر Neutral Protease Enzyme For Distillation Products](#)

المراجع

مرقّمة حسب ترتيب أول اقتباس. مصادر مفتوحة الوصول، تم التحقق من إتاحتها عند النشر؛ وترتبط أرقام الاستشهاد في النص هنا.

1. Dikić, V., Zubeir, L., Šarić, M., & Boon, J. (2023). Stripping Enhanced Distillation—A Novel Application in Renewable CO2 to Dimethyl Ether Production and Purification. *Separations*

2. Naveed, M., Nadeem, F., Mehmood, T., Bilal, M., Anwar, Z., & Amjad, F. (2020). Protease—A Versatile and Ecofriendly Biocatalyst with Multi-Industrial Applications: An Updated Review. *Catalysis Letters*, 1-17

3. Young, K., Lim, J., Bedrosian, M. D., & Kung, L. (2012). Effect of exogenous protease enzymes on the fermentation and nutritive value of corn silage. *Journal of Dairy Science*, 95 11, 6687-94

4. Du, L., Wang, J., Chen, W., Chen, J., Zheng, Q., Fang, X., & Liao, Z. (2022). Isolation and Purification of Bacillus amyloliquefaciens D1 Protease and Its Application in the Fermentation of Soybean Milk to Produce Large Amounts of Free Amino Acids. *Applied Biochemistry and Biotechnology*, 195, 451-466

- Ma, X., Liu, Y., Li, Q., Liu, L., Yi, L., Ma, L., & Zhai, C. (2016). Expression, purification and identification of a thermolysin-like protease, neutral protease I, from *Aspergillus oryzae* with the *Pichia pastoris* expression system. *Protein Expression and Purification*, 128, 52-9 .5
- Sharma, M., Gat, Y., Arya, S., Kumar, V., Panghal, A., & Kumar, A. (2019). A Review on Microbial Alkaline Protease: An Essential Tool for Various Industrial Approaches. *Industrial Biotechnology*, 15, 69 - 78 .6
- Dai, C., Hou, Y., Xu, H., Umego, E. C., Huang, L., He, R., & Ma, H. (2021). Identification of a thermophilic protease-producing strain and its application in solid-state fermentation of soybean meal. *The Journal of the Science of Food and Agriculture* .7
- Hu, Y., Li, T., Tu, Z., Qing-He, Li, Y., & Fu, J. (2020). Engineering a recombination neutral protease I from *Aspergillus oryzae* to improve enzyme activity at acidic pH. *RSC Advances*, 10, 30692 - 30699 .8
- Devant, M., Yu, S., Genís, S., Larsen, T., & Wenting, L. (2020). Effects of Exogenous Glucoamylase Enzymes Alone or in Combination with a Neutral Protease on Apparent Total Tract Digestibility and Feces D-Lactate in Crossbred Angus Bulls Fed a Ration Rich in Rolled Corn. *Animals*, 10 .9
- Zhao, C., Ruan, M., Huang, J., Li, H., Huang, Z., Yang, Z., Xiong, W., ... et al. (2025). Neutral protease enhances sludge foaming and drying by tuning the hydrophilicity/hydrophobicity balance of proteins. *Bioresource Technology*, 132724 .10
- Zhao, Y., Zhang, K., Zeng, J., Yin, H., Zheng, W., Li, R., Ding, A., ... et al. (2022). Immobilization on magnetic PVA/SA@Fe₃O₄ hydrogel beads enhances the activity and stability of neutral protease. *Enzyme and Microbial Technology*, 157, 110017 .11
- Shaikh, A., & Bhatti, A. A. (2022). Evaluation of Cotton Seeds as Environmentally Liable Source for Neutral Protease. *Pakistan Journal of Analytical & Environmental Chemistry* .12
- Choudhary, R., Kaushik, R., Chawla, P., & Manna, S. (2024). Exploring the extraction, functional properties, and industrial applications of papain from *Carica papaya*. *The Journal of the Science of Food and Agriculture* .13

تواصل مع Enzymes.bio

هل لديك أسئلة حول طلب؟ يسرّ فريقنا مساعدتك.

→ تواصل معنا

الهاتف (الولايات المتحدة) +1 (507) 6057-428

البريد الإلكتروني wholesale@enzymes.bio

54 نخدم العملاء حول العالم

+60 شركاء بحثيون جامعيون

+400 عملاء B2B

© Enzymes.bio 2026 · توريد إنزيمات صناعية & لمعالجة الأغذية · غير مخصص للاستهلاك البشري أو البيع بالتجزئة.