

Neutral Cellulase Powder ile Denim Kumaş ve Konfeksiyon Yıkama: Kontrollü Bio-Stoning ve Biyoparlatma Uygulaması

Enzymes.bio Araştırma Ekibi · Wellington, Yeni Zelanda · June 21, 2026

Neutral Cellulase Powder, denim konfeksiyon yıkamada pamuk yüzeyindeki erişilebilir selüozik mikrolifleri kontrollü biçimde zayıflatarak taş yıkama benzeri efekt, daha temiz yüzey görünümü ve daha yumuşak tutum elde etmeye yardımcı olan nötr çalışma karakterli bir selülaz ürünüdür. Denim sektöründe selülaz bazlı enzim yıkama; ponza taşına dayalı işlemlerin yükünü azaltmak, indigo yüzey rengini daha dengeli uzaklaştırmak ve geri boyanma riskini proses içinde yönetmek için kullanılır ^[1]. Enzymes.bio bu üründe üretici veya laboratuvar değil, çevrim içi tedarikçidir; ürün 1 kg birimler halinde doğrudan satılır ve CoA ile SDS siparişe birlikte sağlanır .

Denim Yıkamada Neutral Cellulase Powder'ın Teknik Rolü

Neutral Cellulase Powder For Denim Fabric Garment Washing, denim kumaş ve hazır giyim son işlemlerinde kullanılan selülaz bazlı bir tekstil enzimidir. Başlıca uygulaması; pamuk denim yüzeyindeki çıkıntılı lifleri, tüylenmeyi ve yüzeyde boya taşıyan ince lif uçlarını kontrollü şekilde zayıflatarak bio-stoning, biyoparlatma ve yüzey temizleme etkisi oluşturmaktır .

Denim kumaşta görsel efektin büyük bölümü, indigo boyanın lifin iç kütlelerinden çok iplik yüzeyine yakın bölgelerde bulunmasıyla ilişkilidir. Selülazın yüzey liflerine etkisi, boyalı dış tabakanın mekanik yıkama hareketiyle birlikte kademeli biçimde uzaklaşmasına katkı sağlar; bu nedenle enzim, “renk söken kimyasal” gibi değil, yüzey selülozunu hedefleyen biyokatalitik bir işlem yardımcısı olarak düşünülmelidir ^[2].

“Nötr” karakter, enzimin denim yıkamada asidik selülaz uygulamalarına kıyasla daha dengeli ve kontrollü bir yüzey etkisi vermek üzere tercih edilmesini ifade eder. Bu ayırım, özellikle açık renkli atkı ipliklerine indigo yeniden birikimi, aşırı agresif renk açma, kumaş mukavemeti ve proses tekrarlanabilirliği gibi kalite başlıklarında önem kazanır ^[3].

Enzymes.bio'nun rolü burada tedarik zinciri ve çevrim içi ürün erişimiyle sınırlıdır. Ürün 1 kg birimler halinde doğrudan çevrim içi satın alınır; Enzymes.bio üretim, laboratuvar analizi veya denim yıkama proses tasarımı yaptığını iddia etmez, ancak siparişe birlikte ürün dokümantasyonu kapsamında CoA ve SDS sağlanır .

Selülaz Denim Yüzeyinde Nasıl Çalışır?

Pamuk denim esas olarak selülozik bir malzemedir; selülazlar bu selülozik yapının özellikle yüzeye açık ve erişilebilir bölgelerinde bağ koparma etkisi gösterir. Denim yıkamada hedef kumaşı parçalamak değil, yüzeydeki ince lif uçlarını ve mikrofibrilleri zayıflatarak yıkama banyosunda mekanik hareketle uzaklaştırılabilir hale getirmektir [4].

Bu etki üç aşamalı düşünülebilir. İlk aşamada enzim, denim yüzeyindeki erişilebilir selüloz bölgelerine tutunur; ikinci aşamada yüzey mikroliflerini zayıflatır; üçüncü aşamada tambur hareketi, kumaş-kumaş sürtünmesi ve yıkama banyosundaki akış, zayıflayan lif parçalarını yüzeyden koparır. Böylece hem tüylenme azalır hem de bu liflerin üzerinde taşınan indigo pigmentinin bir kısmı ortamdaki uzaklaşır [1].

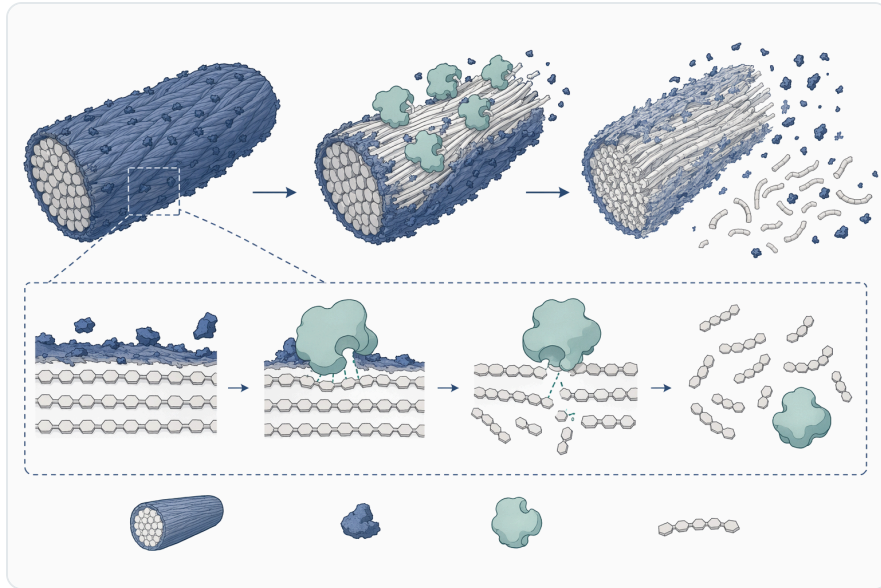


Figure 1. 중성 셀룰라아제가 데님 표면의 셀룰로오스 미세섬유를 가수분해하여 인디고 염료가 묻은 잔털을 제거하고 균일하게 조절된 워싱 효과를 만들어 줍니다.

İndigo boyanın denim yüzeyinden ayrılması yalnızca enzim varlığına bağlı değildir. Makine hareketi, flotte koşulları, işlem süresi, kumaş konstrüksiyonu, ön yıkama durumu ve durulama etkinliği yüzeyden kopan liflerin banyodan uzaklaştırılmasını belirler; bu nedenle selülaz etkisi her zaman mekanik işleme birlikte değerlendirilmelidir [5].

Neutral cellulase, bu mekanizmayı daha kontrollü yürütmek için kullanılır. Nötr karakterli enzim yaklaşımı, özellikle koyu tonun tamamen yok edilmek istenmediği, fakat yüzeyin daha temiz, daha düzgün ve daha az tüylü görünmesinin hedeflendiği denim reçetelerinde önemlidir [3].

Denim Bio-Stoning: Ponza Taşına Alternatif veya Tamamlayıcı Yaklaşım

Geleneksel taş yıkama, ponza taşının kumaş yüzeyine mekanik olarak sürtünmesiyle indigo yüzey rengini aşındırır. Bu yöntem güçlü görsel efekt verebilse de taş kırıntısı, makine aşınması, drenaj yükü, taş ayıklama ihtiyacı ve parti içi düzensizlik gibi operasyonel zorluklar oluşturabilir [6].

Selülaz bazlı bio-stoning, aynı eskimiş görünüm ailesine daha biyokatalitik bir yoldan yaklaşır. Enzim yüzey liflerini zayıflattığı için daha düşük mekanik taş yüküyle veya bazı proseslerde taşsız olarak denim yüzeyinde kullanılmış görünüm, highlight efekti ve yumuşak tutum elde etmeye yardımcı olur [7].

2025 tarihli denim yıkama optimizasyon çalışmasının başlığında da selülaz enzimleriyle ponza tüketimini azaltmaya odaklanan çevre dostu bir yaklaşım vurgulanmaktadır. Bu, sektörde selülazın yalnızca kalite iyileştirme aracı değil, aynı zamanda taş kullanımını ve buna bağlı operasyonel yükleri azaltma aracı olarak ele alındığını gösterir [6].

Bio-stoning'in etkisi taş yıkamayla birebir aynı olmak zorunda değildir. Ponza taşı daha rastlantısal ve mekanik bir aşındırma üretirken, neutral cellulase yüzey liflerine daha seçici bir biyolojik etki gösterir; yoğun vintage efekt hedeflenen bazı proseslerde enzim ve mekanik medya birlikte kullanılabilir [5].

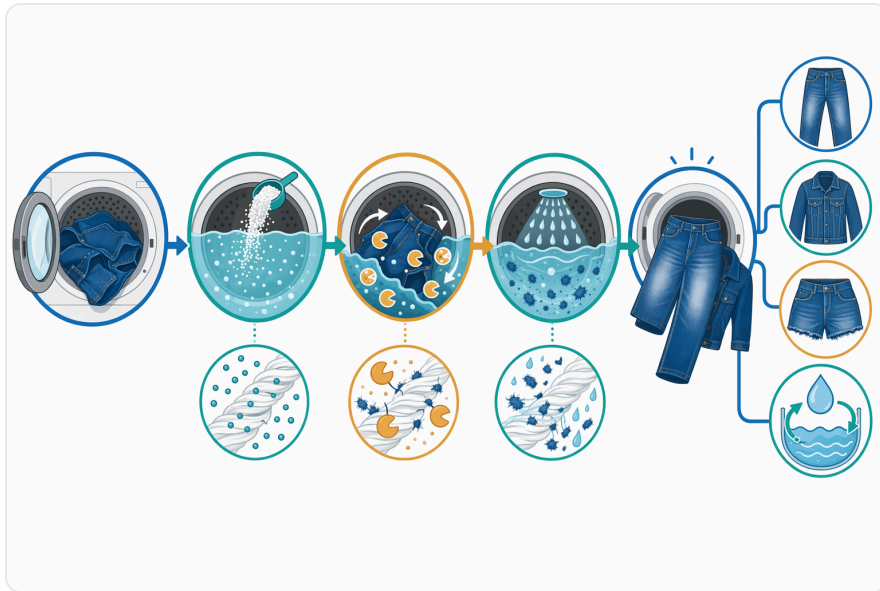


Figure 2. 의류 워싱 공정에서 중성 셀룰라아제를 데님 처리액에 첨가하면 바이오 스톤워싱 효과, 부드러운 촉감, 국부적인 탈색 효과를 얻을 수 있습니다.

Neutral Cellulase, Asit Selülaz ve Ponza Taşı Karşılaştırması

Denim yıkama uygulamalarında neutral cellulase, asit selülaz ve ponza taşı aynı hedefe farklı mekanizmalarla yaklaşır. Aşağıdaki tablo, bu seçeneklerin tipik proses mantığını ve sınırlamalarını üretici iddiası gibi değil, denim finishing literatüründe yer alan genel uygulama çerçevesi olarak özetler [1].

Yaklaşım	Temel etki mekanizması	Tipik denim etkisi	Başlıca avantaj	Dikkat edilmesi gereken sınır
Neutral cellulase powder	Pamuk yüzeyindeki erişilebilir selülozik mikroliflerin kontrollü enzimatik zayıflatılması	Kontrollü yüzey temizliği, biyoparlatma, yumuşak bio-stoning efekti	Geri boyanma ve aşırı agresif etki açısından daha dengeli proses yönetimi sağlayabilir	Sonuç kumaş yapısı, pH, sıcaklık, süre, mekanik hareket ve durulamaya bağlıdır
Asit selülaz	Daha agresif enzimatik yüzey aşındırma eğilimi	Daha belirgin renk açma ve hızlı yüzey efekti	Güçlü efekt gereken bazı reçetelerde etkili olabilir	Indigo geri birikimi ve kumaş zayıflaması riski daha dikkatli yönetilmelidir
Ponza taşı	Taş-kumaş sürtünmesine dayalı mekanik aşındırma	Klasik stone-wash, rastlantsal aşınma ve kontrast	Görsel olarak güçlü vintage etki	Taş kırıntısı, ayıklama, makine aşınması ve parti içi değişkenlik yaratabilir
Enzim + mekanik medya	Enzimatik lif zayıflatma ve mekanik aşındırmanın birlikte çalışması	Daha güçlü fakat kontrol edilebilir taş yıkama efekti	Ponza yükünü azaltırken görsel etkiyi koruma potansiyeli	Aşırı işlem kumaş ağırlığı ve mukavemet kaybını artırabilir

Bu karşılaştırma, neutral cellulase'in "her durumda daha güçlü" olduğu anlamına gelmez. Asıl değeri, özellikle geri boyanma eğiliminin, yüzey temizliğinin ve kumaş üzerindeki agresifliğin daha dengeli yönetilmek istendiği denim yıkama programlarında ortaya çıkar [3].

Geri Boyanma Kontrolünde Neden Nötr Selülaz Tercih Edilir?

Denim enzim yıkamada önemli kalite risklerinden biri backstaining, yani yüzeyden kopan indigo boyanın açık renkli atkı ipliklerine, cep astarlarına veya kontrast bölgelerine yeniden tutunmasıdır. Bu durum, özellikle temiz beyaz-mavi kontrastı istenen denimlerde görünüm kalitesini düşürür [5].

Nötr selüloz yaklaşımı, asidik selülozlara kıyasla daha düşük geri boyanma eğilimiyle ilişkilendirilen proses seçeneklerinden biridir. Jüt-pamuk karışımı denim üzerinde neutral enzime etkisini inceleyen çalışma başlığı da, bu tür enzimlerin denim benzeri selülozik karışımlarda fiziksel ve görsel sonuçlar açısından araştırıldığını göstermektedir [3].

Geri boyanma yalnızca enzim tipine bağlı değildir. Banyoda serbest kalan indigo parçacıklarının lif yüzeyine yeniden tutunmasını; pH, sıcaklık, flotte hareketi, durulama etkinliği, kumaş yükü, boya tipi ve yardımcı işlemler birlikte belirler. Bu nedenle neutral cellulase, geri boyanma riskini azaltmaya yardımcı bir araçtır; tek başına kesin garanti olarak ele alınmamalıdır [5].

Bu noktada enzim yıkamanın kimyasal ağartmadan farklı doğası önemlidir. Selüloz, indigo molekülünü oksidatif olarak yok etmekten çok, boyayı taşıyan yüzey liflerinin kopmasına katkıda bulunur; banyoda kalan pigmentin uzaklaştırılması ise uygun yıkama ve durulama yönetimine bağlıdır [1].



Figure 3. 중성 셀룰라아제는 주로 데님 바이오 스톤워싱, 면 소재의 유연 가공, 표면 보풀 제거, 부석 사용량 감소에 사용됩니다.

Kumaş Özellikleri Üzerindeki Etki: Yumuşaklık, Ağırlık ve Mukavemet Dengesi

Enzim yıkamanın olumlu etkileri genellikle daha yumuşak tuşe, daha temiz yüzey, daha az tüylenme ve istenen kullanılmış görünüm olarak görülür. Cotton denim üzerinde enzimatik işlemin kumaş özelliklerine etkisini inceleyen çalışmalar, bu uygulamanın yalnızca görsel değil, fiziksel kumaş performansı açısından da değerlendirilmesi gerektiğini ortaya koyar [2].

Selülaz yüzeyden lif kaybına neden olduğu için işlem şiddeti arttıkça kumaş ağırlığında azalma ve bazı mekanik özelliklerde değişim görülebilir. Denim kumaşların mekanik ve kimyasal özellikleri üzerinde enzimatik işlemin etkisini inceleyen araştırmalar, bu dengenin proses optimizasyonunda kritik olduğunu gösterir ^[8].

Stone-enzymatic treatment uygulanmış denim konfeksiyonların fizikomekanik özelliklerini ele alan çalışma, taş ve enzim etkisinin birlikte kullanıldığı durumlarda kumaş performansının ayrıca izlenmesi gerektiğini destekler. Yani görsel efektin artması her zaman kumaş dayanımının aynı seviyede kalacağı anlamına gelmez ^[7].

Denimde giyim sırasında diz, kalça ve dirsek bölgelerinde oluşan deformasyonlar da yıkama ve son işlemle ilişkilidir. Yıkama işlemlerinin denim kumaşlarda kalıcı torbalanma yüksekliği üzerindeki etkisini ele alan araştırma, son işlem reçetelerinin giyim performansına uzanan sonuçlar doğurabileceğini gösterir ^[9].

Proses Akışı İçinde Neutral Cellulase'in Yeri

Denim konfeksiyon yıkama genellikle tek bir işlemden ibaret değildir; haşıl sökme, ön yıkama, enzim aşındırma, durulama, gerektiğinde ağartma veya renk düzeltme, yumuşatma, kurutma ve son kontrol gibi ardışık adımlar içerir. Denim finishing kaynaklarında enzim yıkama, bu zincirin yaş işlem basamaklarından biri olarak tanımlanır ^[5].

Haşıl sökme, özellikle dokuma denimde önemli bir başlangıç adımıdır. Haşıl kalıntıları selülazın yüzeye erişimini etkileyebileceği için, enzim aşamasından önce kumaş yüzeyinin proses için uygun hale getirilmesi gerekir; atmosferik basınç plazma işleminin haşıl sökme ve sonraki renk soldurma sürecine etkisini inceleyen çalışma da ön işlemlerin son görünüm üzerinde rol oynadığını göstermektedir ^[10].

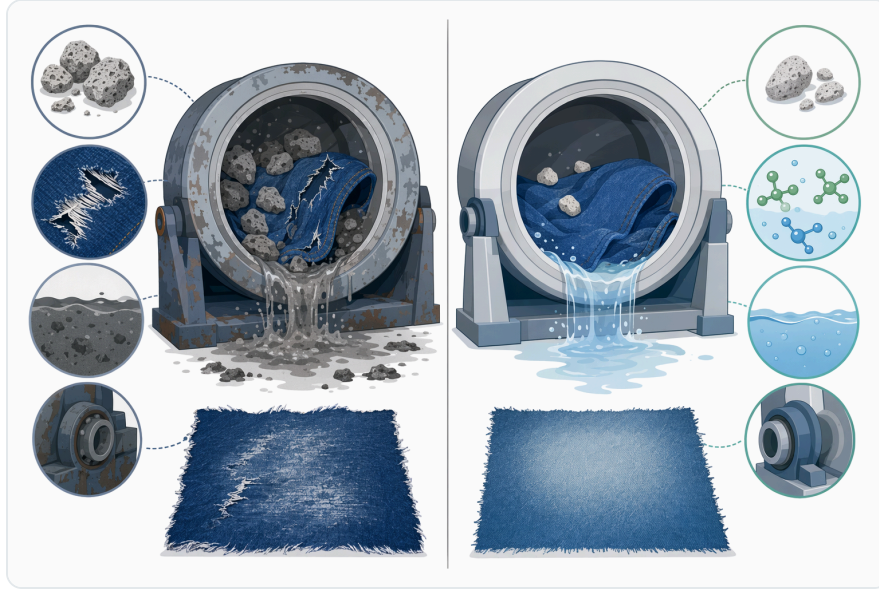


Figure 4. 부석만을 이용한 마찰 워싱과 비교할 때, 중성 셀룰라아제 바이오 워싱은 석재로 인한 손상을 줄이고 고품 폐기물을 낮추면서도 조절된 데님 탈색 효과를 구현할 수 있습니다.

Neutral cellulase aşamasında asıl amaç yüzey liflerinin kontrollü zayıflatılmasıdır. Bu aşama, koyu yıkamalarda hafif biyoparlatma için daha sınırlı; açık veya vintage yıkamalarda ise mekanik işleme birlikte daha belirgin efekt verecek şekilde tasarlanabilir [5].

Enzim işleminden sonra durulama ve yüzeyden ayrılan lif-boya kalıntılarının uzaklaştırılması kritik önemdedir. Durulama yetersiz kalırsa, enzim yüzey etkisini göstermiş olsa bile banyoda kalan indigo partikülleri yeniden birikerek görünüm kalitesini olumsuz etkileyebilir [1].

Kumaş Tipi ve Konstrüksiyon Sonucu Nasıl Değıştirir?

Denim, tek tip bir kumaş değildir; iplik numarası, büküm, örgü yoğunluğu, elastan varlığı, pamuk kalitesi, boya tipi, atkı-çözgü dengesi ve konfeksiyon dikiş yapısı selüloz etkisini değıştirir. Endüstriyel yıkama ve lazer işleminin denim kumaş gerilim özellikleri üzerindeki etkisini inceleyen araştırma, son işlemlerin kumaş konstrüksiyonuyla birlikte değerlendirilmesi gerektiğini gösterir [11].

Pamuk denim ile jüt-pamuk karışımı denim aynı enzim işlemine aynı görsel veya mekanik yanıtı vermeyebilir. Neutral enzyme uygulamasının jüt-pamuk karışımı denim üzerindeki etkisini konu alan çalışma, selülozik karışımların enzim işleminde ayrı değerlendirilmesi gerektiğine işaret eder [3].

Reçine, çapraz bağlayıcı veya akrilik yardımcılarla işlem görmüş denimlerde enzim etkisi daha farklı ortaya çıkabilir. Modifiye DMDHEU ve kopolimer akrilik reçine püskürtme işleminin enzimatik yıkama öncesi ve sonrası denim pamuk kumaş mekanik özelliklerine etkisini inceleyen çalışma, kimyasal ön

veya son işlemlerin enzim sonucunu değiştirebileceğini göstermektedir [12].

Bu nedenle neutral cellulase uygulamasında “tek görünüm” beklentisi teknik olarak doğru değildir. Aynı enzim, farklı kumaş yapılarında daha fazla tüy azaltma, daha sınırlı renk açma, daha belirgin yüzey parlaklığı veya daha yüksek ağırlık kaybı gibi farklı sonuçlar oluşturabilir [2].

İndigo, Atık Denim ve Sürdürülebilirlik Bağlamı

Denim yıkama yalnızca estetik bir işlem değil, aynı zamanda su, kimyasal, enerji ve atık yönetimiyle ilişkili bir endüstriyel faaliyettir. Tekstil sektöründe kimyasal kullanımının sürdürülebilirliği üzerine yaşam döngüsü değerlendirmesinin rolünü inceleyen çalışma, proses seçiminin çevresel yükleri anlamada önemli olduğunu vurgular [13].

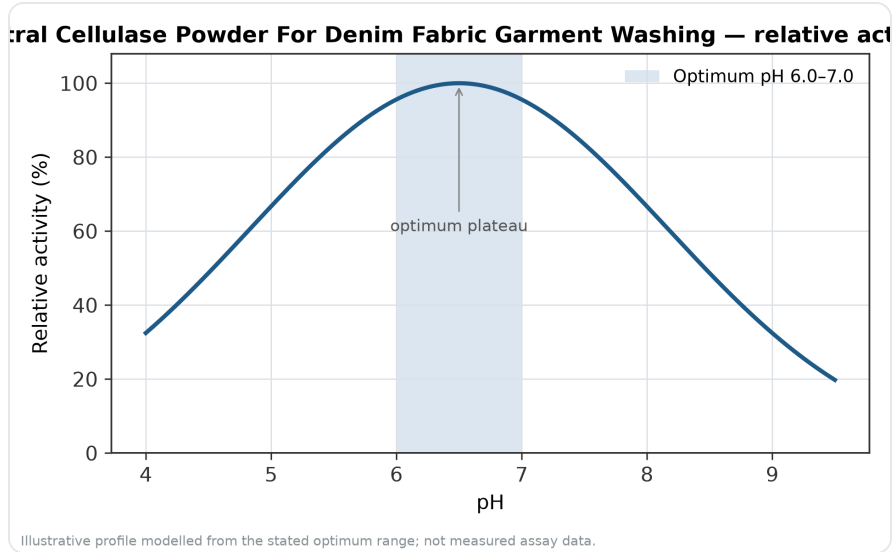


Figure 5. pH'e 따른 denim 의류 워싱용 중성 셀룰라아제 분말의 상대 활성으로, pH 6.0~7.0에서 최적 활성 구간이 나타납니다.

Selülaz bazlı işlemler, ponza taşına olan bağımlılığı azaltabildiği ve daha kontrollü yaş işlem senaryolarına olanak verdiği için sürdürülebilir denim finishing tartışmalarında önemli yer tutar. 2025 tarihli selülazla denim yıkama optimizasyon çalışmasının çevre dostu yöntem ve ponza tüketimini azaltma odağı bu eğilimi yansıtır [6].

İndigo boyanın denim atığından geri kazanımı da döngüsel tekstil gündeminin ayrı bir parçasıdır. Atık denim kumaştan indigo boyanın elektrokatalitik geri dönüşümünü ele alan 2024 tarihli çalışma, indigonun denim değer zincirinde yalnızca renk unsuru değil, geri kazanılabilir bir kaynak olarak da değerlendirildiğini gösterir [14].

Öte yandan enzim kullanımı tek başına otomatik olarak sürdürülebilirlik garantisi vermez. Gerçek çevresel sonuç; yıkama süresi, su miktarı, durulama sayısı, enerji kullanımı, atık su yönetimi, makine verimliliği ve ürün ömrü gibi parametrelerle birlikte belirlenir [13].

Bio-Polishing ve Koyu Denim Uygulamaları

Neutral cellulase yalnızca “çok açık taş yıkama” için kullanılmaz. Koyu denimde amaç çoğu zaman indigo tonunu büyük ölçüde korurken yüzey tüylerini azaltmak, kumaşı daha temiz göstermek ve elde daha yumuşak bir his oluşturmaktır [5].

Biyoparlatma uygulamasında enzim, yüzeyden çıkan lifleri zayıflatır; mekanik hareket bu lifleri uzaklaştırır ve kumaş daha düzgün bir yüzey algısı kazanır. Bu işlem özellikle koyu renkli ürünlerde tüylenmenin ışığı dağıtarak soluk veya mat görünüm oluşturmasını azaltmaya yardımcı olabilir [1].

Knit denim giysilerin yeniden kullanım çerçevesinde soğuk ağartma, kuru işlem ve biyoparlatma ile değerlendirilmesini konu alan 2025 tarihli çalışma, biyoparlatmanın yalnızca yeni üretimde değil, döngüsel moda ve yeniden kullanım stratejilerinde de araştırıldığını gösterir [15].

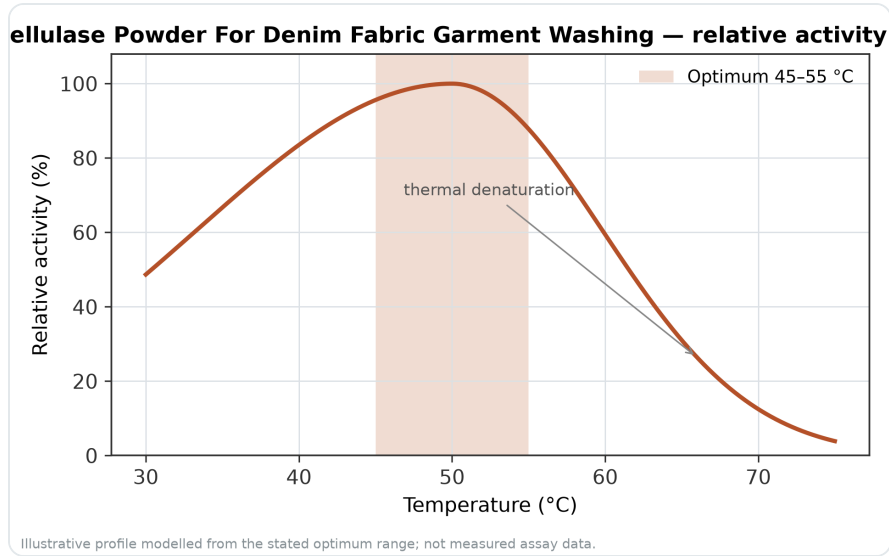


Figure 6. 온도에 따른 데님 의류 위생용 중성 셀룰라아제 분말의 상대 활성으로, 45~55°C에서 최적 활성을 보이며 최적 온도 이상에서는 열 변성으로 인한 전형적인 활성 저하가 나타납니다.

Bu uygulamalarda neutral cellulase'in avantajı, görsel etkiyi daha yumuşak bir yüzey düzenleme olarak sunabilmesidir. Aşırı kontrast veya sert aşındırma hedeflenmediğinde, nötr selülaz yaklaşımı koyu ton denimlerde daha dengeli bir finishing aracı olarak konumlanır [3].

Denim Yıkamada Mekanik Hareketin Enzimle Birlikte Çalışması

Selülazın denim yüzeyine etkisi kimyasal-biyolojik bir zayıflatma adımıdır; fakat görsel efektin ortaya çıkması için mekanik hareket gereklidir. Tambur dönüşü, kumaşların birbirine çarpması ve sürtünme, enzimin zayıflattığı mikrolifleri yüzeyden ayırır [1].

Bu nedenle aynı neutral cellulase ürünü farklı makine tiplerinde, farklı yükleme düzeylerinde veya farklı kumaş ağırlıklarında aynı sonucu vermeyebilir. Endüstriyel yıkamanın denim kumaş gerilim özelliklerini etkilediğini inceleyen çalışma, mekanik işlem koşullarının kumaş performansına da yansıdığını gösterir [11].

Ponza taşı kullanılan proseslerde mekanik bileşen daha agresif hale gelir. Stone-enzymatic işlem gören denim konfeksiyonların fizikomekanik özelliklerini ele alan araştırma, enzim ve taş etkisinin birlikte kumaş özellikleri üzerinde ölçülmesi gereken bir etki yarattığını ortaya koyar [7].

Bu mekanik-biyolojik birliktelik, bio-stoning'in neden yalnızca "enzim ekleme" ile açıklanamayacağını gösterir. Görsel sonucun oluşması için yüzey lifinin zayıflaması, kopması, banyoda taşınması ve durulamayla uzaklaştırılması ardışık olarak gerçekleşir [5].

Proses Sınırları ve Kalite Riskleri

Neutral cellulase, denim yıkamada yararlı bir araçtır; ancak kumaş hasarını, geri boyanmayı veya parti değişkenliğini otomatik olarak ortadan kaldırmaz. Enzim yüzey liflerini zayıflattığı için gereğinden fazla işlem kumaş ağırlığında düşüş, tutumda aşırı yumuşama veya mekanik dayanımda azalma yaratabilir [8].

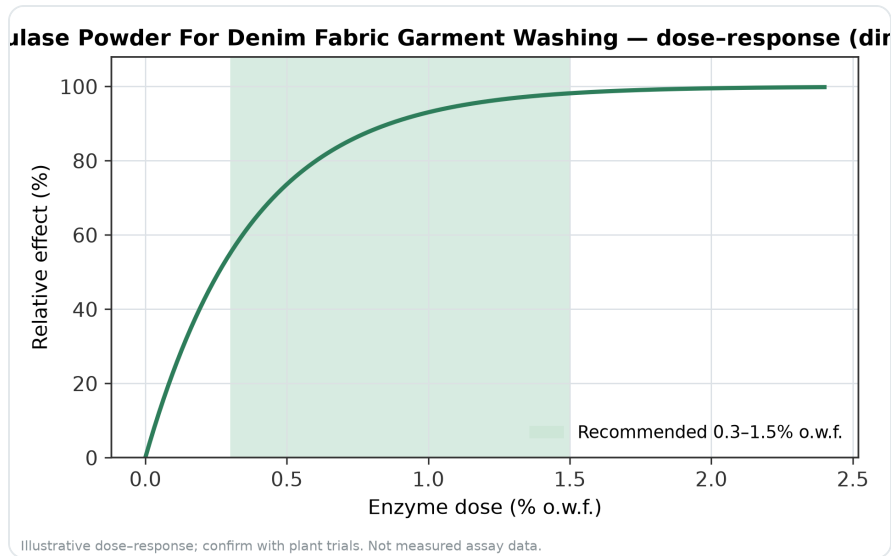


Figure 7. 권장 사용 범위(섬유 중량 대비 0.3~1.5%)에서 데님 의류 위생용 중성 셀룰라아제 분말의 예시적 용량-반응 관계를 나타낸 그래프입니다.

Geri boyanma riskinin azalması da proses yönetimine bağlıdır. Banyoda serbest kalan indigo uygun şekilde uzaklaştırılmazsa, özellikle açık atkı iplikleri ve iç yüzeylerde yeniden birikim görülebilir; bu nedenle neutral cellulase daha düşük riskli bir yaklaşım sunabilir, fakat riskin tamamen yok olduğu anlamına gelmez ^[5].

Elastan içeren denimlerde veya özel kaplamalı kumaşlarda yüzey işleminin sonuçları ayrıca değişebilir. Reçine veya polimer esaslı ön işlemlerin enzimatik yıkama öncesi ve sonrası mekanik özelliklere etkisini araştıran çalışma, yardımcı kimyasalların ve aprelerin selüloz etkisini değiştirebileceğini destekler ^[12].

Ayrıca yıkama sonrası torbalanma, gerilim davranışı ve kullanım deformasyonu gibi performans başlıkları son kullanıcı memnuniyetini etkiler. Denim kumaşlarda residual bagging üzerine yıkama işleminin etkisini inceleyen çalışma, sadece renk efektinin değil, kullanım sonrası form korumanın da dikkate alınması gerektiğini gösterir ^[9].

Çevrim İçi Ürün Konumlandırması: Enzymes.bio Neutral Cellulase Powder

Enzymes.bio tarafından tedarik edilen Neutral Cellulase Powder For Denim Fabric Garment Washing, denim kumaş ve konfeksiyon yıkamada bio-stoning, biyoparlatma, yüzey temizliği ve kontrollü indigo efektleri için konumlandırılmış bir selüloz ürünüdür. Enzymes.bio bu üründe üretici veya laboratuvar olarak değil, çevrim içi tedarikçi olarak hareket eder .

Ürün 1 kg birimler halinde doğrudan çevrim içi satın alınır. Siparişle birlikte CoA ve SDS sağlanır; bu belgeler ürünle ilgili dokümantasyonun parçasıdır, ancak Enzymes.bio'nun üretici veya bağımsız analiz laboratuvarı olduğu anlamına gelmez .

Bu ürün bağlamında teknik değerlendirme, denim yıkama sektöründe selüloz kullanımının genel kabul görmüş mekanizmasına dayanır. Selülozların enzim yıkama ve bio-stoning uygulamalarında kullanımı yaygın olarak tanımlanmakta; araştırmalar da pamuk denim, karışım denim, taş-enzim işlemi ve mekanik özellikler üzerindeki etkileri incelemektedir ^[2].

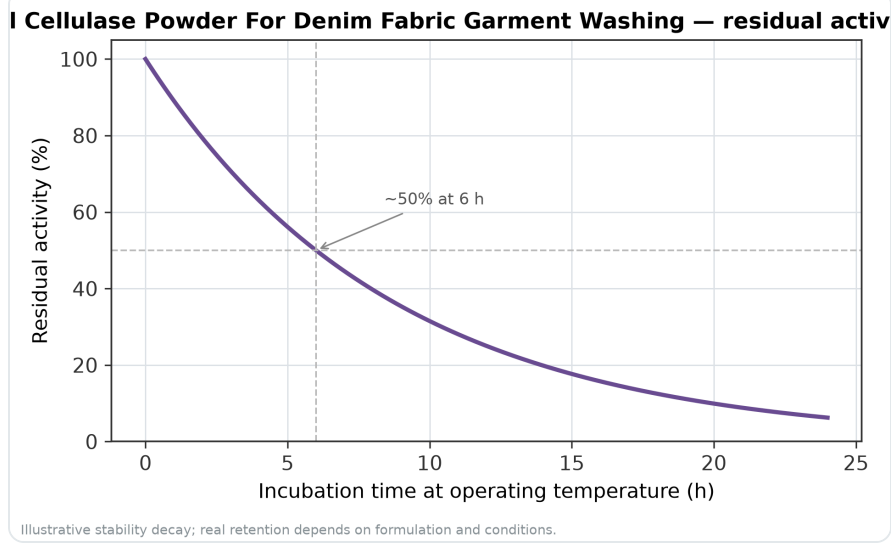


Figure 8. 작업 온도에서 시간이 지남에 따라 잔존 활성이 감소하는 데님 의류 워싱용 중성 셀룰라아제 분말의 예시적 열 안정성 저하를 나타냅니다.

Neutral Cellulase Powder, proses tasarımının tek belirleyicisi değil, proses içindeki biyokatalitik etkindir. Nihai denim görünümü; kumaşın yapısı, boya sistemi, ön işlem, mekanik hareket, işlem süresi, sıcaklık, durulama ve son yumuşatma gibi birçok değişkenin birlikte sonucu olarak oluşur [5].

Sonuç: Kontrollü Denim Efektı İçin Nötr Selülazın Değeri

Neutral Cellulase Powder For Denim Fabric Garment Washing, denim yıkama prosesinde kontrollü yüzey aşındırma, bio-stoning ve biyoparlatma elde etmek için kullanılan teknik olarak yerleşik bir enzim yaklaşımını temsil eder. Selülaz, pamuk yüzeyindeki erişilebilir selülozik mikrolifleri zayıflatır; mekanik yıkama hareketi bu lifleri ve bunlarla ilişkili indigo yüzey rengini uzaklaştırarak daha temiz, yumuşak ve kullanılmış görünümlü bir denim efekti oluşturur [1].

Nötr selülazın temel avantajı, yüksek agresiflikten çok proses kontrolüdür. Özellikle geri boyanma eğiliminin azaltılması, koyu denim tonunun korunması, yüzey tüylerinin giderilmesi ve ponza taşına bağlı operasyonel sorunların düşürülmesi istenen uygulamalarda neutral cellulase dengeli bir seçenek olarak öne çıkar [6].

Bununla birlikte enzim işlemi kumaş yüzeyinden lif uzaklaştırdığı için mukavemet, ağırlık, torbalanma ve tuşe gibi performans sonuçları dikkatle dengelenmelidir. Denim üzerine yapılmış enzimatik işlem, stone-enzymatic treatment ve yıkama etkisi çalışmaları, görsel efekt ile kumaş performansı arasındaki ilişkinin proses koşullarına bağlı olduğunu göstermektedir [8].

Enzymes.bio, bu ürünü 1 kg birimler halinde çevrim içi doğrudan tedarik eder ve siparişe birlikte CoA ile SDS sağlar. Ürün, denim finishing zincirinde doğru şekilde konumlandırıldığında; bio-stoning, biyoparlatma, kontrollü renk açma ve daha temiz yüzey görünümü hedefleyen profesyonel denim yıkama uygulamaları için pratik bir enzim seçeneğidir .

Neutral Cellulase Powder For Denim Fabric Garment Washing ürününü online sipariş edin

1 kg birimler halinde satılır; stokta mevcut ve sevkiyata hazırdır. Mağazamızdan doğrudan sipariş verin — online ödeme yapın, siparişinizi işleme alalım. Her siparişe Analiz Sertifikası ve Güvenlik Bilgi Formu dahildir.

[Neutral Cellulase Powder For Denim Fabric Garment Washing satın alın →](#)

Kaynaklar

İlk atıf sırasına göre numaralandırılmıştır. Açık erişimli kaynaklardır; her birinin yayım sırasında erişilebilir olduğu doğrulanmıştır. Metindeki atıf numaraları buraya bağlantı verir.

1. [Enzyme Washing](#). *Wikipedia*.
2. Wong, W. Y., Kan, C., & Yuen, C. (2009). [Effect of enzymatic treatment on the fabric property of cotton denim fabric](#).
3. Helal, M., Uddin, M., Rahman, M. M., & Alam, M. (2022). [The Impact of Neutral Enzyme on Jute-Cotton Blended Denim Fabric](#). *GUB Journal of Science and Engineering*.
4. Bajaj, P., & Mahajan, R. (2019). [Cellulase and xylanase synergism in industrial biotechnology](#). *Applied Microbiology and Biotechnology*, 103, 8711 - 8724.
5. [Denim Finishing](#). *Cottonworks*.
6. Naveed, S., & Zahid, B. (2025). [Optimizing denim washing with cellulase enzymes eco-friendly method to reduce pumice consumption](#). *Pigment & Resin Technology*.
7. Mondal, M. I. H., Khan, M. M. R., & Ahmed, M. F. (2016). [Physico-Mechanical Properties of Finished Denim Garment by Stone-Enzymatic Treatment](#). *Journal of textile and apparel technology and management*, 10.
8. Saleh, S., El-Sayed, I. M., & El-Shikh, A. (2012). [Investigating the Impact of Enzymatic Treatment on Mechanical and Chemical Properties of Denim Fabrics](#). *Research journal of textile and apparel*, 16, 111-117.
9. Fraj, A. B., Jaouachi, B., & Gazzah, M. (2022). [Effect of washing treatment on residual bagging height of denim fabrics](#). *Indian Journal of Fibre & Textile Research*.
10. Kan, C., & Yuen, C. (2012). [Effect of atmospheric pressure plasma treatment on the desizing and subsequent colour fading process of cotton denim fabric](#). *Coloration Technology*, 128, 356-363.

11. Jucienė, M., Urbelis, V., Juchnevičienė, Ž., Sacevičienė, V., & Dobilaitė, V. (2018). The influence of laser treatment and industrial washing on denim fabric tension properties. *International Journal of Clothing Science and Technology*.
12. Litim, N., Baffoun, A., & Abdessalem, S. (2016). Impact of Modified Dmdheu and Copolymer Acrylic Resin Using Spraying Treatment Before and After an Enzymatic Washing on the Mechanical Properties of Denim Cotton Fabric. *viXra*.
13. Roos, S. (2015). Towards Sustainable Use of Chemicals in the Textile Industry: How life cycle assessment can contribute.
14. Wan, Z., Wang, Z., Peng, L., & Yi, C. (2024). Electrocatalytic recycling of indigo dye from waste denim fabric: an engineering approach toward efficient denim dye reuse. *Textile research journal*, 94, 1815 - 1829.
15. Hossain, A., Rahman, M., Shakil, S. M. M. A., Mitu, S. A., & Rubel, M. C. (2025). Advancing Circular Fashion: An Innovative Reuse Framework for Knit Denim Garments via Cold Bleaching, Dry Processing and Bio-polishing. *Technium*.

Enzymes.bio ile iletişime geçin

Siparişinizle ilgili sorularınız mı var? Ekibimiz yardımcı olmaktan memnuniyet duyar.

E-POSTA wholesale@enzymes.bio

TELEFON (ABD) **+1 (507) 428-6057**

[Bize ulaşın →](#)



400+ B2B müşteriler



60+ üniversite araştırma ortakları



54 dünya genelinde hizmet

© 2026 Enzymes.bio · Endüstriyel ve gıda işleme enzim tedariki · İnsan tüketimi veya perakende satış için değildir.