

# Neutral Cellulase Powder do prania odzieży denimowej — enzymatyczne stone washing jeansów

Zespół badawczy Enzymes.bio · Wellington, Nowa Zelandia · June 19, 2026

**Neutral Cellulase Powder For Denim Fabric Garment Washing** to proszkowy preparat celulazy neutralnej stosowany w profesjonalnym praniu gotowej odzieży denimowej, aby uzyskać kontrolowany efekt sprania indygo, gładszą powierzchnię i bardziej miękki chwyt tkaniny. Enzym działa na dostępne, powierzchniowe fragmenty celulozy w bawełnianym denimie; nie jest klasycznym wybielaczem, lecz narzędziem do enzymatycznej modyfikacji włókna wspieranej ruchem mechanicznym bębna pralniczego. W praktyce może ograniczać zależność od intensywnego użycia pumeksu, ale wymaga kontroli procesu, ponieważ nadmierna obróbka może obniżać wytrzymałość materiału <sup>[1]</sup>.

## Czym jest neutralna celulaza do garment washingu denimu?

Neutralna celulaza to enzym hydrolizujący celulozę, główny składnik włókien bawełnianych. W wykończalnictwie odzieży denimowej wykorzystuje się ją przede wszystkim do prania gotowych jeansów, kurtek, spódnic, szortów i innych wyrobów z denimu barwionego indygo. Jej zadaniem jest częściowe, kontrolowane naruszenie mikrowłókien na powierzchni tkaniny, co ułatwia ich usunięcie podczas tarcia w kąpielii pralniczej i prowadzi do wizualnego efektu stone-wash bez polegania wyłącznie na ścieraniu mineralnym <sup>[2]</sup>.

Określenie „neutralna” odnosi się do preferencji pracy enzymu w warunkach zbliżonych do obojętnych, w odróżnieniu od celulaz kwaśnych stosowanych w niektórych procesach denimu. Dla pralni odzieżowych ma to znaczenie technologiczne: neutralne warunki są często wybierane tam, gdzie pożądana jest większa kontrola nad ponownym osadzaniem indygo, łagodniejszy profil procesu dla dodatków odzieżowych oraz kompatybilność z istniejącymi sekwencjami prania, płukania i zmiękczenia <sup>[3]</sup>.

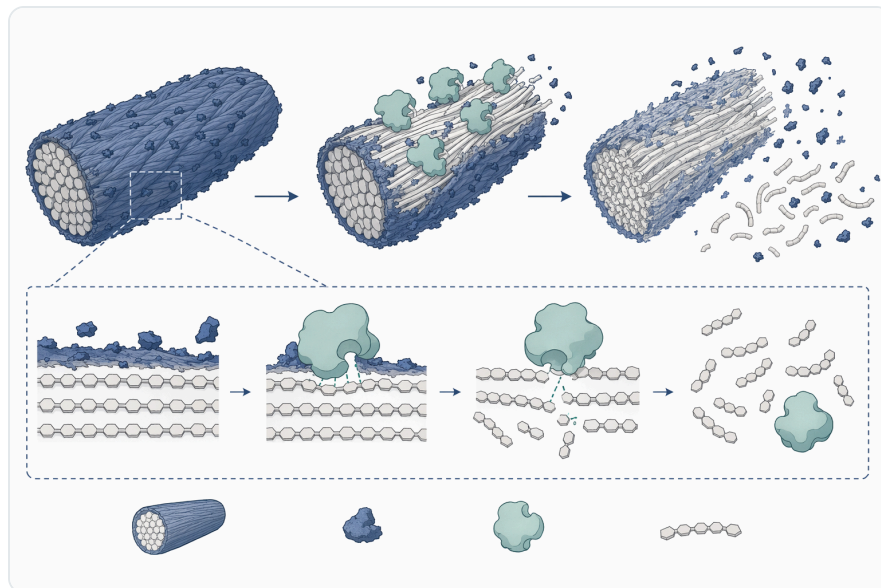
W ofercie Enzymes.bio produkt jest sprzedawany online w jednostkach 1 kg jako enzym do zastosowań w denim fabric garment washing. Enzymes.bio pełni rolę dostawcy, a nie producenta ani laboratorium badawczego; dokumenty CoA i SDS są dostarczane wraz z zamówieniem. Opis techniczny produktu

wskazuje jego przeznaczenie do enzymatycznego prania odzieży denimowej i procesów stone washingu w zastosowaniach przemysłowych .

## Dlaczego celulaza jest tak ważna w praniu jeansów?

Denim barwiony indygo ma specyficzną strukturę barwną: indygo zwykle znajduje się głównie na zewnętrznych warstwach przędzy, a nie równomiernie w całej objętości włókna. To właśnie dlatego jeansy mogą być selektywnie „postarzane” przez ścieranie powierzchniowe. Celulaza wzmacnia ten efekt, ponieważ działa na bawełnianą celulozę w dostępnych fragmentach powierzchni, ułatwiając odrywanie drobnych włókien wraz z częścią osadzonego na nich barwnika [1].

W klasycznym stone washingu główną rolę odgrywały kamienie pumeksowe, które mechanicznie ścierały tkaninę. Proces taki może jednak powodować nierównomierne uszkodzenia, pył, osady mineralne, obciążenie maszyn i ścieków oraz konieczność usuwania pozostałości kamieni z kieszeni i szwów. Enzymatyczne pranie denimu rozwinięto m.in. po to, aby uzyskać bardziej kontrolowany efekt sprania przy mniejszej zależności od agresywnego ścierania [4].



**Figure 1.** 중성 셀룰라아제는 데님 표면의 셀룰로오스 미세 섬유를 가수분해하여 인디고 염료가 묻은 보풀을 제거하고 균일하게 조절된 워싱 효과를 구현합니다.

Celulaza nie zastępuje całkowicie mechaniki — wręcz przeciwnie, potrzebuje jej do uzyskania widocznego efektu. Enzym osłabia wybrane mikrowłókna celulozowe, ale to ruch bębna, tarcie odzieży o odzież i kontakt z elementami mechanicznymi kąpielii pomagają oderwać osłabione fragmenty. Z tego powodu ta sama celulaza może dawać różny efekt w zależności od maszyny, załadunku, stosunku kąpielii, konstrukcji odzieży i intensywności ruchu [5].

## Mechanizm działania: powierzchniowa hydroliza celulozy, nie chemiczne wybielanie

---

Celulaza jest nazwą funkcjonalną dla grupy enzymów rozkładających wiązania  $\beta$ -1,4-glikozydowe w celulozie. W praktyce przemysłowej aktywność celulazowa może obejmować różne komponenty enzymatyczne, m.in. endoglukanazy, egzoglukanazy i enzymy wspierające rozkład krótszych produktów hydrolizy. W denimie celem nie jest pełna degradacja włókna, lecz ograniczona modyfikacja jego najbardziej dostępnej, zewnętrznej warstwy [2].

Na powierzchni bawełnianego denimu znajdują się wystające końce włókien, mikropęczki, drobne włókienka powstałe podczas przędzenia, tkania, szycia i wcześniejszych operacji wykończalniczych. Celulaza atakuje te łatwiej dostępne obszary skuteczniej niż zwarte, krystaliczne części włókna. W rezultacie część mikrowłókien zostaje osłabiona, a następnie odrywa się pod wpływem ruchu mechanicznego, co zmniejsza włochatość powierzchni i może poprawiać gładkość chwytu [6].

Ważne jest rozróżnienie między rozjaśnianiem enzymatycznym a wybielaniem oksydacyjnym. Celulaza nie utlenia indygo tak jak silne środki wybielające; usuwa raczej powierzchniowe fragmenty celulozy, na których znajduje się część barwnika. Dlatego efekt enzymatycznego stone washingu jest mocno związany z budową denimu, penetracją barwnika, intensywnością tarcia i czasem procesu, a nie tylko z samą obecnością enzymu w kąpieli [1].

## Neutralna celulaza a celulaza kwaśna w denimie

---

Neutralne i kwaśne celulazy mogą prowadzić do podobnych kategorii efektów — rozjaśnienia powierzchni, wygładzenia, redukcji mikrowłókien i zmiękczenia chwytu — ale różnią się profilem pracy procesowej. Celulazy kwaśne są historycznie mocno kojarzone z intensywnym stone-wash look, natomiast celulazy neutralne są często wybierane tam, gdzie ważna jest kontrola kontrastu, ograniczenie ponownego barwienia jasnych obszarów i prowadzenie procesu bliżej obojętnego pH [3].



**Figure 2.** 의류 워싱 공정에서 중성 셀룰라아제를 데님 처리액에 첨가하면 바이 오 스톤 워싱 효과, 부드러운 촉감, 국부적인 탈색 효과를 얻을 수 있습니다.

Backstaining, czyli ponowne osadzanie się uwolnionego indygo na jaśniejszych fragmentach odzieży, jest jednym z najważniejszych problemów w praniu jeansów. Może powodować utratę kontrastu między przetartymi a ciemniejszymi obszarami, szarzenie kieszeni, szwów lub wewnętrznych partii odzieży oraz mniej „czysty” wygląd gotowego wyrobu. W literaturze denimowej neutralne celulazy są omawiane jako opcja pomagająca ograniczyć ten problem, choć nie eliminują go całkowicie [5].

Backstaining zależy nie tylko od rodzaju enzymu. Znaczenie mają również ilość usuniętego barwnika, dyspersja indygo w kąpeli, obecność środków pomocniczych, stosunek kąpeli, siła płukania, konstrukcja odzieży i kolejność etapów procesu. Z tego powodu neutralna celulaza powinna być traktowana jako element dobrze zaprojektowanej receptury pralniczej, a nie jako samodzielna gwarancja braku ponownego osadzania barwnika [1].

## Porównanie podejść do wykończenia denimu

Podejście procesowe	Główny mechanizm	Typowy efekt na denimie	Najważniejsze ryzyka technologiczne	Kiedy ma sens
Klasyczne pranie z pumeksem	Intensywne ścieranie mechaniczne	Wyraźny, często nierównomierny efekt postarzenia	Uszkodzenia tkaniny, osady mineralne, zużycie maszyn, odpady pumeksowe	Gdy pożądanym jest bardzo mocny, tradycyjny efekt stone-wash
Neutralna celulaza	Powierzchniowa hydroliza celulozy	Kontrolowane spranie, wygładzenie, miękki	Nadmierna utrata masy lub wytrzymałości przy	Gdy potrzebna jest kontrola efektu i

Podejście procesowe	Główny mechanizm	Typowy efekt na denimie	Najważniejsze ryzyka technologiczne	Kiedy ma sens
	wsparta tarciem	chwyt, redukcja mikrowłókien	zbyt silnym procesie	mniejsza zależność od ścierniwa
Celulaza kwaśna	Enzymatyczna modyfikacja celulozy w kwaśniejszym środowisku	Często intensywny efekt sprania	Większe ryzyko backstainingu w niektórych warunkach	Gdy receptura i park maszynowy są dostosowane do kwaśnego procesu
Proces łączony stone-enzyme	Enzym + ograniczone ścieranie mechaniczne	Efekt kamieniowy przy mniejszej ilości ścierniwa	Konieczność kontroli tarcia, czasu i równomierności	Gdy trzeba połączyć wygląd stone-wash z lepszą sterowalnością procesu

Porównanie pokazuje, że neutralna celulaza nie jest prostym zamiennikiem wszystkich etapów mechanicznych. Jej przewaga polega na tym, że umożliwia uzyskanie części efektu przez selektywną modyfikację celulozy, co może ograniczyć obciążenie procesu samym pumeksem i poprawić sterowalność wykończenia <sup>[4]</sup>.

## Kluczowe efekty na tkaninie denimowej

### Kontrolowane rozjaśnienie indygo

Najbardziej rozpoznawalnym efektem celulazy w denimie jest stopniowe rozjaśnianie powierzchni. Dzieje się tak, ponieważ enzymatycznie osłabione mikrowłókna są usuwane z zewnętrznej warstwy przędzy, a wraz z nimi odrywa się część barwnika obecnego na powierzchni. Badania nad enzymatycznym praniem odzieży denimowej pokazują, że parametry procesu wpływają na blaknięcie koloru, ubytek masy i właściwości mechaniczne, dlatego rozjaśnianie musi być prowadzone w kontrolowanych warunkach <sup>[1]</sup>.

Efekt wizualny zależy od tego, jak denim był barwiony i tkany. Tkaniny z głębokim, wielokrotnym barwieniem indygo mogą reagować inaczej niż lżejsze denimy z mniejszą ilością barwnika. Znaczenie ma też splot, skręt przędzy, masa powierzchniowa i wcześniejsze wykończenie, ponieważ wpływają one na dostępność mikrowłókien dla enzymu i na sposób, w jaki tkanina ściera się w bębnie <sup>[6]</sup>.



**Figure 3.** 중성 셀룰라아제는 주로 데님 바이오 스톤 워싱, 면 소재의 유연화, 표면 보풀 제거, 부석 사용량 감소에 사용됩니다.

### Redukcja włochatości i biopolishing

Drugim ważnym efektem jest biopolishing, czyli enzymatyczne wygładzanie powierzchni materiału celulozowego. Celulaza ogranicza ilość wystających mikrowłókien, które odpowiadają za szorstkość, niejednorodny wygląd i skłonność do mechacenia. Po dobrze przeprowadzonym procesie powierzchnia może wyglądać czystiej, a odzież może sprawiać wrażenie bardziej miękkiej i przyjemniejszej w dotyku [7].

W denimie biopolishing jest szczególnie cenny, ponieważ materiał ten bywa ciężki, sztywny i początkowo mało elastyczny w odczuciu użytkownika. Usunięcie części mikrowłókien nie tylko poprawia estetykę, lecz także zmienia sposób kontaktu tkaniny ze skórą. Efekt jest jednak powierzchniowy: nadmierne wydłużenie procesu nie prowadzi liniowo do „lepszego” chwytu, lecz może zwiększać ubytek masy i osłabiać wyrób [1].

### Zmniejszenie sztywności i poprawa chwytu

W obróbce gotowej odzieży denimowej komfort użytkowania jest równie ważny jak wygląd. Celulaza może wspierać miękczenie chwytu przez usuwanie sztywnych, wystających elementów powierzchniowych i zwiększenie podatności tkaniny na dalsze mechaniczne rozluźnienie podczas prania. W badaniach nad zastosowaniami celulaz w tekstyliach poprawa chwytu i modyfikacja powierzchni są wymieniane jako jedne z kluczowych powodów stosowania tych enzymów [2].

Nie należy jednak mylić działania celulazy z działaniem klasycznego środka zmiękczającego. Zmiękczacze zwykle tworzą na włóknach film lub zmieniają tarcie powierzchniowe, podczas gdy celulaza usuwa część materiału z powierzchni włókna. W praktyce oba podejścia mogą być stosowane w tej samej sekwencji wykończalniczej, ale pełnią inne funkcje technologiczne [7].

## Parametry procesu, które decydują o wyniku

Na efekt enzymatycznego prania denimu wpływa kilka grup zmiennych: właściwości samej odzieży, ilość i charakter enzymu, temperatura, pH, czas, stosunek kąpieli, intensywność mechaniczna oraz kolejne etapy płukania i wykończenia. Badania na odzieży denimowej pokazują, że zmiana warunków procesu może równocześnie wpływać na kolor, sztywność, chłonność, kurczliwość, ubytek masy i wytrzymałość, dlatego optymalizacja nie powinna koncentrować się tylko na wyglądzie [1].

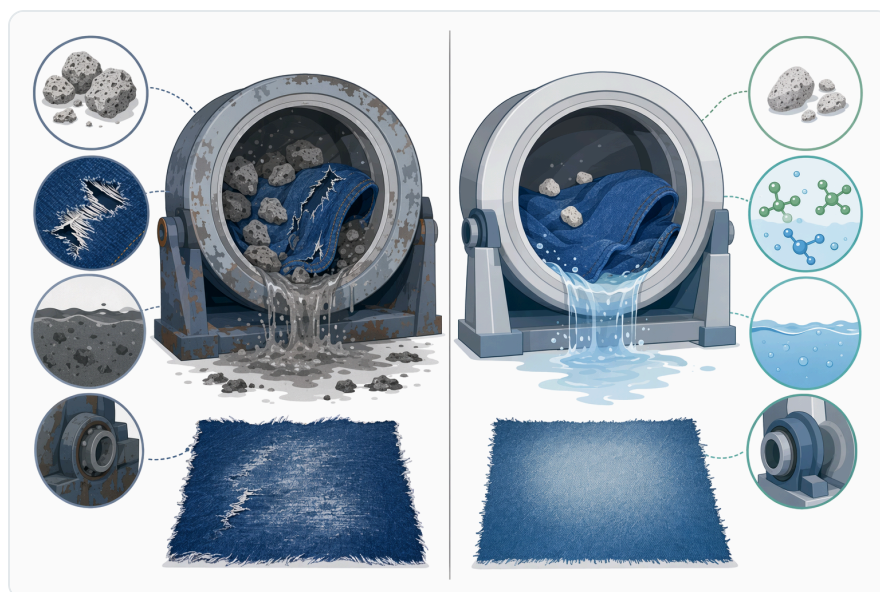


Figure 4. 부석만을 이용한 마찰 가공과 비교했을 때, 중성 셀룰라아제를 이용한 바이오 워싱은 데님의 탈색 정도를 더 잘 제어할 수 있으며, 스톤 손상과 고품 폐기물을 줄일 수 있습니다.

Szczególnie istotna jest intensywność mechaniczna. Przy zbyt słabym ruchu bębna enzym może częściowo zadziałać na powierzchnię, ale mikrowłókna nie zostaną skutecznie oderwane, przez co efekt wizualny będzie ograniczony. Przy zbyt agresywnym ruchu, zwłaszcza w połączeniu z długim czasem obróbki lub silnym ścieraniem, można uzyskać szybkie rozjaśnienie kosztem spadku wytrzymałości szwów, krawędzi i cieńszych obszarów tkaniny [5].

Znaczenie ma także etap zakończenia działania enzymu i późniejsze płukanie. Po osiągnięciu oczekiwanego efektu proces musi zostać poprowadzony tak, aby ograniczyć dalszą niekontrolowaną hydrolizę oraz usunąć zawieszony mikrowłókna i barwnik z kąpieli. Niedostateczne płukanie może

pogarszać czystość kontrastu i sprzyjać ponownemu osadzeniu się indygo, nawet jeśli użyto celulazy neutralnej <sup>[3]</sup>.

## Zastosowania przemysłowe neutralnej celulazy w denimie

---

### Enzymatyczne pranie gotowej odzieży jeansowej

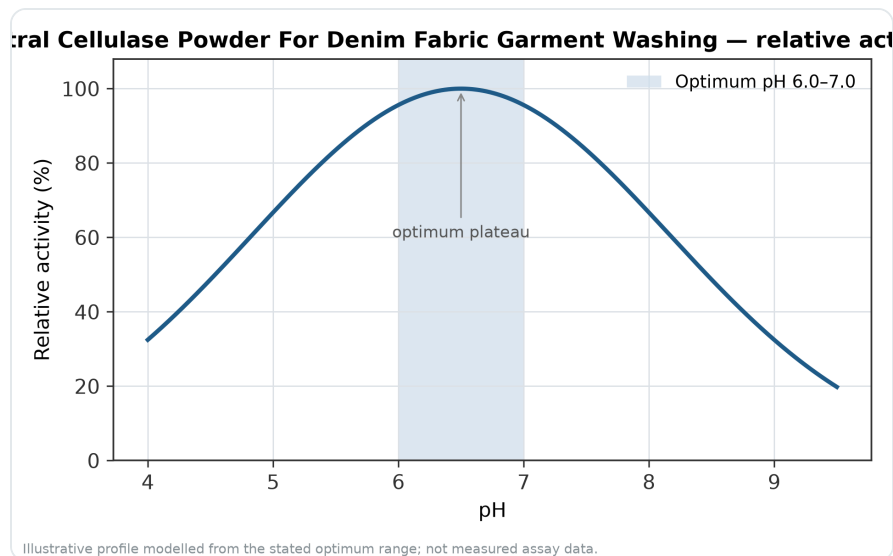
Podstawowym zastosowaniem Neutral Cellulase Powder jest garment washing gotowych wyrobów denimowych. Proces prowadzi się po szyciu, gdy odzież ma już docelową konstrukcję, szwy, kieszenie, nity, zamki i inne elementy. Dzięki temu efekt sprania powstaje na gotowym produkcie, z naturalnym zróżnicowaniem w miejscach tarcia, zagięć i szwów .

W takim zastosowaniu celulaza pozwala uzyskać łagodne lub średnie efekty postarzenia, redukcję włochatości, bardziej miękkiej chwyty i bardziej użytkowy wygląd odzieży. Dla producentów jeansów i pralni odzieżowych ważne jest to, że efekt można skalować przez zmianę warunków procesu, ale każda zmiana powinna być oceniana względem jakości tkaniny i odporności gotowego wyrobu <sup>[1]</sup>.

### Stone-enzyme washing

Neutralna celulaza może być stosowana w procesach łączących enzym z ograniczoną ilością ścierniwa lub z samym tarciem mechanicznym. Celem stone-enzyme washingu jest uzyskanie wyglądu zbliżonego do tradycyjnego prania kamieniowego, ale z większą kontrolą i potencjalnie mniejszym obciążeniem procesu pumeksem. Takie podejście wpisuje się w szerszy trend ograniczania uciążliwych etapów mechaniczno-chemicznych w wykończalnictwie tekstyliów <sup>[4]</sup>.

Proces łączony wymaga jednak ostrożności, ponieważ enzym i ścieranie mogą działać addytywnie. Jeżeli tkanina jest już osłabiona przez wcześniejsze wykończenie, ma niższą masę powierzchniową albo zawiera delikatne domieszki, zbyt intensywna kombinacja enzymu i mechaniki może prowadzić do przetarć, utraty wytrzymałości lub nadmiernego rozjaśnienia na krawędziach <sup>[1]</sup>.



**Figure 5.** pH에 따른 데님 의류 워싱용 중성 셀룰라아제 분말의 상대 활성으로, pH 6.0–7.0에서 최적 활성 구간이 나타납니다.

## Biopolishing denimu, dzianin i mieszanek celulozowych

Celulaza neutralna może być rozważana nie tylko dla klasycznego denimu 100% bawełna, ale także dla wyrobów o charakterze denimowym wykonanych z innych włókien celulozowych lub mieszanek. W literaturze dotyczącej zastosowań enzymów tekstylnych podkreśla się, że celulazy mają szerokie znaczenie w obróbce materiałów celulozowych, lecz reakcja poszczególnych włókien może być różna [7].

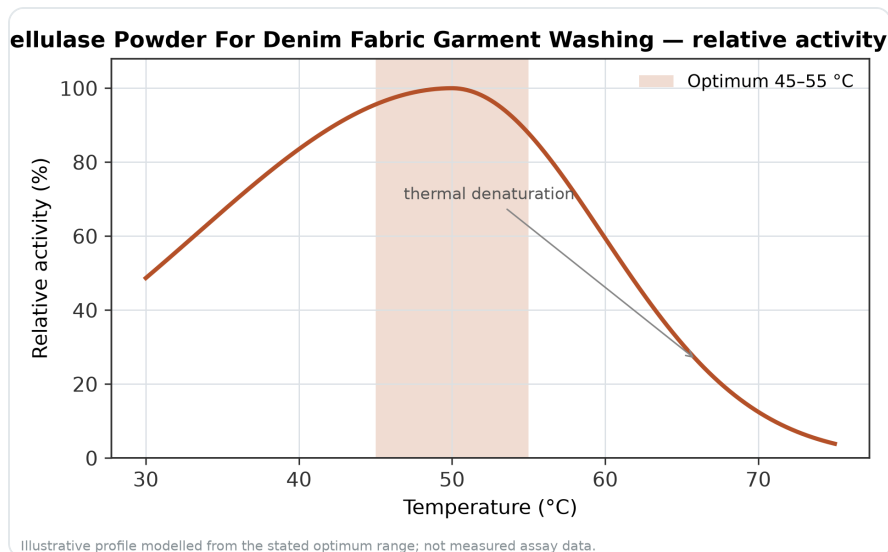
W mieszankach z elastanem, włóknami regenerowanymi, jutą lub poliestrem enzym działa przede wszystkim na komponent celulozowy, ale efekt końcowy zależy od całej konstrukcji materiału. Na przykład usunięcie części powierzchniowej bawełny może odsłonić inne włókna lub zmienić charakter chwytu. Dlatego proces dla mieszanek powinien być oceniany jako układ tkanina–barwnik–mechanika, a nie wyłącznie jako reakcja enzymu z bawełną [8].

## Korzyści dla pralni odzieżowych i marek denimowych

Najważniejszą korzyścią jest możliwość bardziej precyzyjnego sterowania efektem wizualnym. Celulaza działa selektywnie na powierzchniowe elementy włókna, a intensywność efektu można regulować przez parametry technologiczne. W porównaniu z samym intensywnym ścieraniem kamieniowym daje to większą elastyczność w projektowaniu kolekcji: od subtelnego sprania po wyraźniejszy efekt postarzenia [1].

Drugą korzyścią jest poprawa jakości dotykowej. Gładka, mniej włochata powierzchnia i bardziej miękkie chwyt mogą podnosić postrzeganą wartość produktu, zwłaszcza w jeansach premium, odzieży casualowej i wyrobach, które mają sprawiać wrażenie „już noszonych”, ale bez nadmiernego zużycia. Celulazy są szeroko omawiane jako narzędzia poprawy właściwości powierzchniowych tekstyliów celulozowych [2].

Trzecią korzyścią jest możliwość wpisania procesu w bardziej zrównoważone strategie wykończeniowe. Enzymy tekstylne są często przedstawiane jako rozwiązania wspierające redukcję agresywnych chemikaliów i uciążliwych etapów obróbki, choć rzeczywisty bilans zależy od całego procesu: zużycia wody, energii, temperatury, płukań, obciążenia ścieków i żywotności odzieży [7].



**Figure 6.** 온도에 따른 데님 의류 위생용 중성 셀룰라아제 분말의 상대 활성으로, 45–55°C에서 최적 활성을 보이며 최적 온도 이상에서는 열변성에 따른 전형적인 활성 감소가 나타납니다.

Warto jednak unikać uproszczenia, że „enzym zawsze oznacza proces ekologiczny”. Jeśli enzymatyczne pranie jest prowadzone z nadmierną ilością wody, długim czasem, wysokim zużyciem energii lub dodatkowymi etapami korygującymi, przewaga środowiskowa może się zmniejszyć. W zrównoważonym denimie liczy się cała sekwencja produkcji i użytkowania odzieży, a nie pojedynczy składnik receptury [9].

## Ograniczenia i ryzyka technologiczne

Najważniejsze ograniczenie wynika z samego mechanizmu działania: celulaza rozkłada celulozę. Oznacza to, że po przekroczeniu właściwego poziomu obróbki może dojść do utraty masy, spadku wytrzymałości, osłabienia szwów, zwiększenia podatności na przetarcia lub nierównomiernego

wyglądu. W badaniach denimowych ocena efektu enzymatycznego obejmuje więc nie tylko kolor, ale także parametry mechaniczne i fizyczne tkaniny [1].

Drugim ryzykiem jest nierównomierność efektu. Gotowa odzież ma różne strefy grubości: szwy boczne, paski, kieszenie, podwinięcia i miejsca z wieloma warstwami materiału zachowują się inaczej niż płaskie panele nogawek. Enzym dociera do nich w tej samej kąpeli, ale mechaniczne tarcie rozkłada się nierównomiernie, co może prowadzić do lokalnych różnic w spraniu [5].

Trzecim ryzykiem pozostaje backstaining. Neutralna celulaza może wspierać jego ograniczenie, lecz nie usuwa problemu automatycznie. Jeśli w kąpeli znajduje się dużo rozproszonego indygo, a płukanie lub kontrola dyspersji są niewystarczające, barwnik może osiadać na jaśniejszych partiach odzieży, zmniejszając kontrast i nadając materiałowi bardziej szary ton [3].

Czwartym ograniczeniem jest różnorodność współczesnych denimów. Tkaniny stretch, denimy z recyklingowanej bawełny, mieszanki z włóknami regenerowanymi, cieńsze konstrukcje koszulowe i ciężkie denimy surowe mogą reagować odmiennie. Enzymatyczne pranie powinno być więc dopasowane do konkretnego materiału i oczekiwanego standardu gotowego produktu, szczególnie gdy marka wymaga powtarzalności między partiami [8].

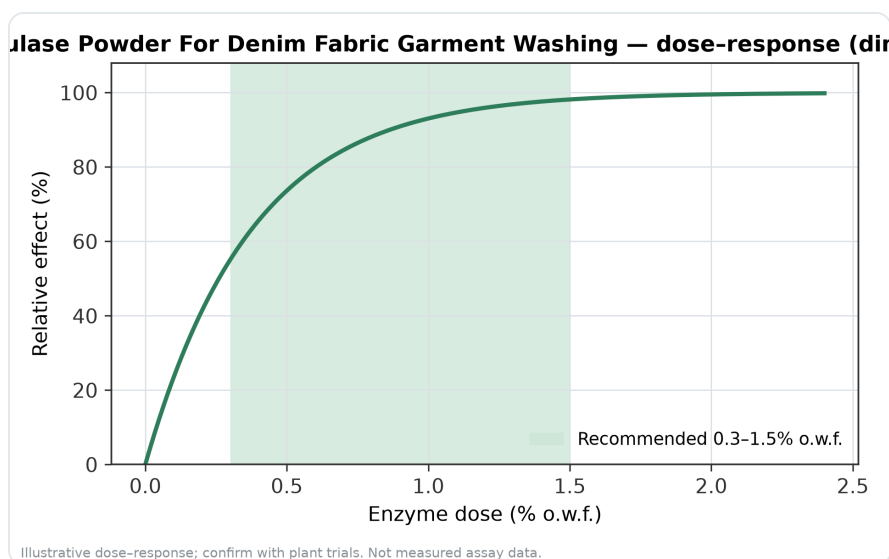


Figure 7. 권장 사용 범위(원단 중량 대비 0.3-1.5%)에서 데님 의류 위생용 중성 셀룰라아제 분말의 용량-반응 관계를 예시한 그래프입니다.

## Neutralna celulaza w kontekście zrównoważonego wykończalnictwa

Branża tekstylna intensywnie poszukuje procesów, które ograniczają zużycie surowców, energii i chemikaliów, a jednocześnie pozwalają zachować atrakcyjność wizualną odzieży. Enzymy mikrobiologiczne, w tym celulazy, są w tym kontekście ważne, ponieważ działają katalitycznie i mogą

zastępować lub łagodzić niektóre bardziej agresywne operacje wykończalnicze [7].

W denimie szczególne znaczenie ma ograniczenie uciążliwości tradycyjnego stone washingu. Mniejsza zależność od pumeksu może oznaczać mniej osadów mineralnych, mniejsze zużycie elementów maszyn, mniej odpadów stałych i łatwiejsze utrzymanie powtarzalności wyglądu. Nie oznacza to jednak, że enzym eliminuje potrzebę kontroli ścieków: kąpiel po praniu nadal zawiera mikrowłókna, barwnik i składniki pomocnicze procesu [4].

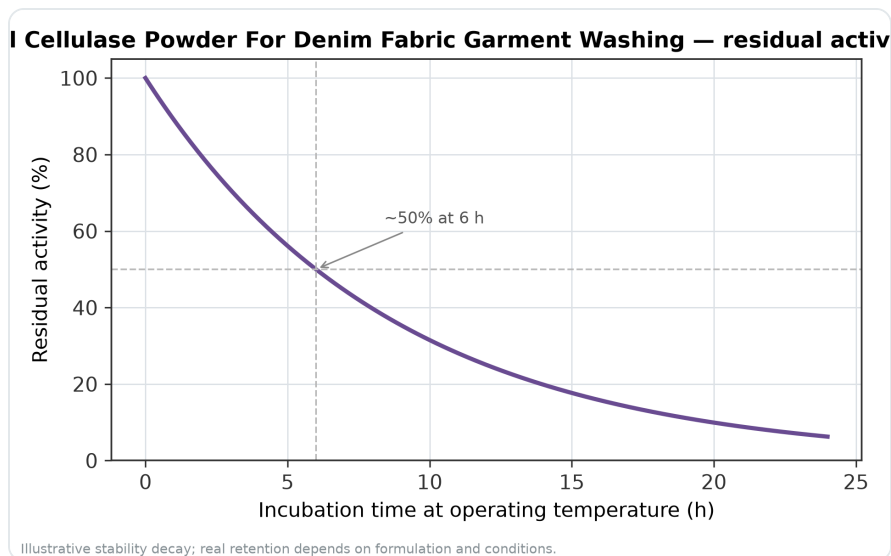
Nowoczesne podejście do denimu łączy enzymy z innymi praktykami: lepszą kontrolą płukań, bardziej oszczędnymi maszynami, odzyskiem wody, filtracją ścieków, projektowaniem tkanin o większej trwałości oraz modelami cyrkularnymi. Literatura dotycząca zrównoważenia w tekstyliach podkreśla, że pojedyncza technologia jest tylko częścią szerszego systemu obejmującego projekt, produkcję, użytkowanie i koniec życia produktu [10].

## Jak interpretować produkt w praktyce B2B?

---

Neutral Cellulase Powder For Denim Fabric Garment Washing należy traktować jako składnik procesu przemysłowego, a nie gotowy efekt sam w sobie. Jego użyteczność zależy od tego, czy pralnia ma kontrolę nad parametrami kąpeli, ruchem mechanicznym, czasem obróbki, płukaniem i końcowym wykończeniem odzieży. Właściwie zastosowany enzym może wspierać powtarzalne spranie, wygładzenie powierzchni i poprawę chwytu, ale wymaga technologicznej dyscypliny [1].

Dla marek odzieżowych najważniejsze jest zrozumienie, że neutralna celulaza nie „naprawia” słabego denimu ani nie gwarantuje identycznego efektu na różnych partiach materiału. Jeżeli tkanina różni się przędzą, barwieniem, wykończeniem wstępnym lub udziałem włókien dodatkowych, efekt enzymatyczny również może się zmienić. Dlatego w specyfikacjach jakościowych warto oceniać nie tylko odcień, lecz także chwyt, wytrzymałość, kurczliwość i stabilność wyglądu po kolejnych praniach użytkowych [8].



**Figure 8.** 데님 의류 워싱용 중성 셀룰라아제 분말의 열 안정성 감소를 예시한 그래프로, 작업 온도에서 시간이 지남에 따라 잔존 활성이 감소하는 양상을 보여줍니다.

Enzymes.bio dostarcza produkt jako neutralną celulazę do denim garment washing w sprzedaży online w jednostkach 1 kg. Firma nie przedstawia się jako producent enzymu ani laboratorium badawcze; dokumenty CoA i SDS są przekazywane wraz z zamówieniem, co wspiera identyfikację partii i bezpieczne obchodzenie się z produktem w środowisku przemysłowym .

## Podsumowanie techniczne

Neutralna celulaza do prania denimu jest narzędziem do kontrolowanej modyfikacji powierzchni bawełnianej celulozy. Wspólnie z ruchem mechanicznym usuwa część mikrowłókien i powierzchniowego indygo, dzięki czemu umożliwia uzyskanie efektu sprania, gładziej powierzchni i bardziej miękkiego chwytu. Nie działa jak wybielacz chemiczny i nie powinna być oceniana wyłącznie przez szybkość rozjaśniania, ponieważ jej wpływ obejmuje również masę, wytrzymałość i trwałość odzieży <sup>[2]</sup>.

Najlepsze zastosowania obejmują enzymatyczne garment washing jeansów, stone-enzyme washing oraz biopolishing denimu i innych materiałów celulozowych. Najważniejsze ograniczenia to ryzyko nadmiernej utraty wytrzymałości, nierównomierność efektu na złożonych konstrukcjach odzieżowych oraz możliwość backstainingu, jeśli cały proces nie jest właściwie kontrolowany <sup>[1]</sup>.

Z perspektywy pralni i marek denimowych Neutral Cellulase Powder For Denim Fabric Garment Washing jest praktycznym składnikiem profesjonalnego procesu wykończalniczego: pomaga tworzyć oczekiwany wygląd jeansów przy większej sterowalności niż sama obróbka kamieniowa. Jego wartość

jest największa wtedy, gdy stanowi część dobrze zaprojektowanej sekwencji prania, płukania i wykończenia dopasowanej do konkretnej tkaniny, konstrukcji odzieży i docelowego efektu wizualnego .

## Zamów Neutral Cellulase Powder For Denim Fabric Garment Washing online

Sprzedawany w jednostkach 1 kg, dostępny z magazynu i gotowy do wysyłki. Zamów bezpośrednio w naszym sklepie — zapłać online, a my przetworzymy Twoje zamówienie. Do każdego zamówienia dołączamy Certyfikat Analizy i Kartę Charakterystyki.

[Kup Neutral Cellulase Powder For Denim Fabric Garment Washing →](#)

## Bibliografia

Ponumerowano według kolejności pierwszego cytowania. Źródła open access, każde zweryfikowane jako dostępne w momencie publikacji; numery cytowań w tekście prowadzą tutaj.

1. [B661436Bc33043C854B58A2B2093A76B10Cfd14F](#). *Semantic Scholar*.
2. Budhreja, A. A., & Roy, R. (2024). ADVANCEMENTS IN CELLULASE ENZYME TECHNOLOGY: APPLICATIONS, CHALLENGES, AND FUTURE PERSPECTIVES. *International Research Journal of Modernization in Engineering Technology and Science*.
3. [149Ba296D5A391Cc8Fafccf1Ac78A4Ff0D59Fa61](#). *Semantic Scholar*.
4. Ağtaş, M., Dilaver, M., & Koyuncu, I. (2021). Ceramic membrane overview and applications in textile industry: a review. *Water Science and Technology*, 84 5, 1059-1078 .
5. [4725329B029E2B90C2Ce448F30Ab49Fb95C22A34](#). *Semantic Scholar*.
6. Kizmaz, K., Emire, Z., & Uğraş, S. (2025). Characterization of cellulase by *Cellvibrio polysaccharolyticus* and assessment of its application in the textile industry. *Journal of the Textile Institute*, 117, 785 - 796.
7. Khan, M. F. (2025). Recent Advances in Microbial Enzyme Applications for Sustainable Textile Processing and Waste Management. *The Scientist*.
8. Bao, H., Hong, Y., Yan, T., Xie, X., & Zeng, X. (2023). A systematic review of biodegradable materials in the textile and apparel industry. *Journal of the Textile Institute*, 115, 1173 - 1192.
9. Parro-Ruiz, A., Achouragh-Aoulad-Abdellah, S., Medina-Salgado, M., & Ortiz-Urbina-Criado, M. (2024). academic insight for approaching the sustainability of the textile industry. *ESIC Market*.
10. Neto, G. O. O., Santos, R. A., Pinto, L., Flausino, F. R., Oliveira, D., & Seri, M. N. (2024). Innovative circular practices integrating business model for textile industry. *Journal of Engineered Fibers and Fabrics*, 19.


## Skontaktuj się z Enzymes.bio


Masz pytania dotyczące zamówienia? Nasz zespół chętnie pomoże.

E-MAIL [wholesale@enzymes.bio](mailto:wholesale@enzymes.bio)

TELEFON (USA) **+1 (507) 428-6057**

[Skontaktuj się z nami →](#)

 **400+** klientów B2B

 **60+** partnerów badawczych z uczelni

 **54** obsługiwanych na całym świecie

© 2026 Enzymes.bio · Dostawy enzymów przemysłowych i do przetwórstwa żywności · Nie do spożycia przez ludzi ani sprzedaży detalicznej.