

# Multifunctional Textile Scouring & Anti-Redeposition Surfactant

## للغلي النسيجي والتحضير الرطب ومنع إعادة الترسب

فريق الأبحاث في Enzymes.bio · ويلينغتون، نيوزيلندا · June 21, 2026

**Multifunctional Textile Scouring & Anti-Redeposition Surfactant** هو مساعد معالجة رطبة للأقمشة يركّز على ثلاث وظائف مترابطة: تحسين البلل، دعم إزالة الزيوت والشموع والشوائب، وتقليل إعادة ترسب الأوساخ على النسيج أثناء الغسيل أو الغلي. عمليًا، يُفهم المنتج كخافض سطحي متعدد الوظائف مناسب للتحضير النسيجي، وقد يُستخدم ضمن منظومات مدعومة بالإنزيمات عندما تسمح وصفة المعالجة ووثائق المنتج بذلك، لكنه لا ينبغي اعتباره إنزيمًا نقيًا ما لم توضح وثائق الدفعة ذلك.

## ما هو هذا المنتج في سياق تجهيز المنسوجات؟

في صناعة النسيج، يشير **الغلي النسيجي** أو **textile scouring** إلى خطوة تحضيرية هدفها تحويل القماش الخام أو نصف المجهّز إلى سطح قابل للبلل والامتصاص ومتجانس قبل الصباغة أو الطباعة أو التشطيب. الشوائب التي تستهدفها هذه الخطوة قد تشمل الزيوت، الشموع الطبيعية أو الصناعية، بقايا مواد التحجيم، الأتربة، مواد التشحيم المستخدمة في الغزل أو الحياكة، ومكوّنات غير سليلوزية في الألياف الطبيعية. وتصف مصادر صناعية متخصصة مواد الغلي بأنها جزء أساسي من تجهيز النسيج لأنها تساعد على إزالة هذه الشوائب وتحسين جاهزية القماش للعمليات اللاحقة <sup>[1]</sup>.

أما عبارة **Anti-Redeposition** فتعني منع أو تقليل رجوع الجسيمات والزيوت والأوساخ التي انفصلت بالفعل عن القماش إلى سطحه مرة أخرى داخل الحمام نفسه. هذه الوظيفة ليست تفصيلًا ثانويًا؛ ففي حمام المعالجة الصناعي قد تنتقل الملوثات من منطقة إلى أخرى على القماش أو من حمولة إلى أخرى إذا لم تبقى مشتتة أو مستحلبة في الوسط المائي. لذلك يجمع المنتج بين منطوق الخافض السطحي، الذي يسهّل البلل والاستحلاب، ومنطوق المساعد المضاد لإعادة الترسب، الذي يحافظ على اتساح الحمام بعيدًا عن سطح الألياف قدر الإمكان <sup>[2]</sup>.

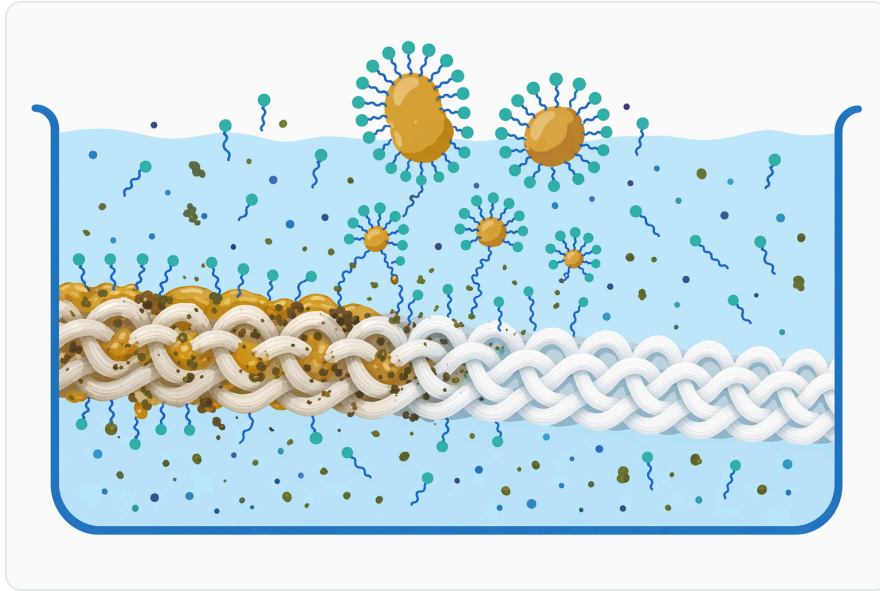
اسم المنتج يحتوي على كلمة **Surfactant**، ولذلك فإن توصيفه الفني الأدق هو **مساعد نسيجي خافض للتوتر السطحي متعدد الوظائف**. قد يكون مناسبًا ضمن عمليات تستخدم إنزيمات التحضير أو الغسل، لكن آلية الخافضات السطحية تختلف عن آلية الإنزيمات: فالإنزيمات تحفّز تفاعلات نوعية على ركائز محددة، بينما تعمل

الخافضات السطحية غالبًا عبر تقليل التوتر السطحي والتوتر البيني، وتحسين البلل، وتكوين مستحلبات، وتشتيت الأوساخ. وتعرض مصادر عن الخافضات السطحية في صناعة النسيج أدوارًا تشمل الترطيب، التنظيف، الاستحلاب، التسوية، والتأثيرات المساعدة في عمليات المعالجة الرطبة [3].

## لماذا يحتاج القماش إلى الغلي والتنظيف قبل الصباغة؟

القماش الخارج من الغزل أو الحياكة أو النسيج ليس سطحًا كيميائيًا "نظيفًا" بالمعنى الصناعي. في القطن مثلاً، توجد مواد مرافقة للألياف مثل الشموع والبكتينات ومكونات غير سليولوزية أخرى، إضافة إلى مواد قد تأتي من مراحل التصنيع السابقة. وجود هذه الطبقات يقلل البلل ويجعل امتصاص السوائل غير منتظم؛ ومن ثمّ قد تظهر مشكلات مثل تفاوت الصباغة، بقع باهتة، ضعف النفاذية، أو حاجة أكبر إلى معالجة لاحقة. تشير دراسات الغلي الحيوي للقطن إلى أن إزالة هذه المكونات وتحسين قابلية البلل من أهداف التحضير الأساسية قبل التلوين أو التشطيب [4].

الغلي التقليدي القلوي يحقق إزالة فعالة لكثير من الشوائب، لكنه قد يكون قاسيًا على الألياف إذا لم تُضبط العملية، كما أنه يزيد عبء المعالجة الكيميائية ومياه الصرف. ولهذا اكتسبت منظومات الغلي الحيوي أو المدعوم بالإنزيمات اهتمامًا؛ فالبكتيناز، على سبيل المثال، يُدرس في تحضير القطن لأنه يستهدف مكونات بكتينية تساهم في احتجاز الشوائب على سطح الألياف. وتوضح أبحاث عن استخدام البكتيناز في الغلي الحيوي أن تحسين الامتصاص وجعل القطن أكثر قابلية للمعالجة اللاحقة هما من النتائج العملية المطلوبة [5].



**Figure 1.** 계면활성제는 젖음성을 높이고 소수성 불순물을 느슨하게 하며 제거된 물질이 욕액 안에 머물도록 해 섬유 준비 공정을 돕습니다

لكن الإنزيم وحده لا يعالج كل الفيزياء السطحية للحمام. حتى إذا حُللت مكونات محددة من الشوائب، يجب أن يصل الحمام إلى الألياف أولاً، وأن تنفصل الطبقات الزيتية، وأن تبقى الجسيمات المنزوعة معلقة بدلاً من إعادة الالتصاق. هنا يظهر دور **Multifunctional Textile Scouring & Anti-Redeposition Surfactant**: فهو لا

يستبدل تصميم العملية، بل يدعمها من جهة البلل، الاستحلاب، التشتيت، واستقرار النظافة داخل الحمام. وتُعد هذه الوظائف من الاستخدامات المعروفة للخافضات السطحية في تجهيز المنسوجات [3].

## آلية العمل: من البلل إلى منع إعادة الترسب

### 1. خفض التوتر السطحي وتحسين اختراق الحمام

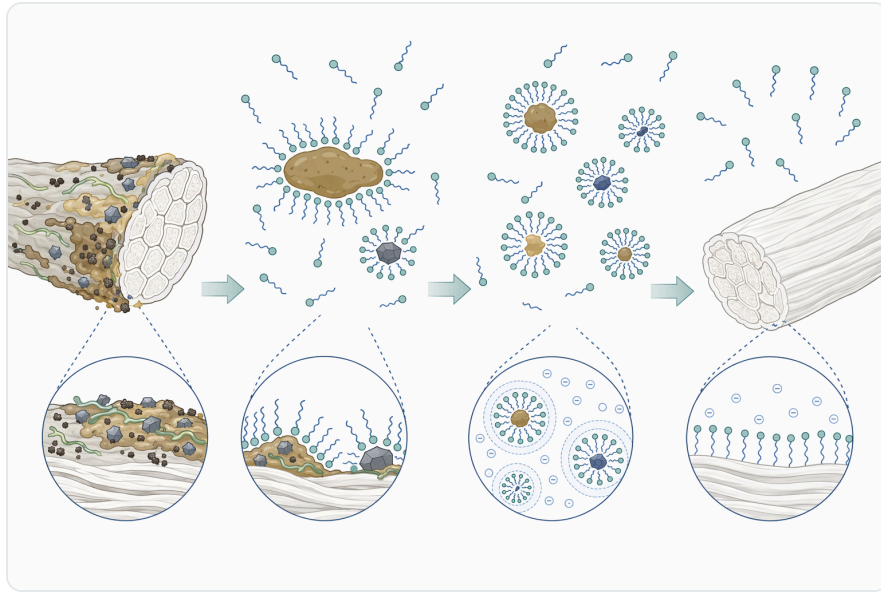
الماء بطبيعته لا يبلل الأسطح الشمعية أو الزيتية بكفاءة عالية. عندما تكون الألياف محاطة بطبقة كارهة للماء، ينتشر الماء ببطء أو يتجمع على السطح بدلاً من اختراق الخيوط والفراغات الدقيقة. الخافض السطحي يتكون عادة من جزء محب للماء وجزء محب للزيت، وبذلك يستطيع التمركز عند الواجهات بين الماء والهواء أو الماء والزيت، مخفضًا التوتر السطحي والتوتر البيئي. النتيجة العملية هي أن حمام المعالجة يستطيع الانتشار داخل البنية النسيجية بصورة أكثر انتظامًا [3].

تحسين البلل ليس هدفًا تجميليًا، بل شرط عملي لنجاح المراحل التالية. إذا بقيت مناطق داخل القماش ضعيفة البلل، فإن الإنزيمات أو القلويات أو عوامل التبييض أو الأصباغ لن تصل إليها بنفس الكفاءة، ما يخلق تفاوتًا في الامتصاص والتفاعل. لذلك تُعد عوامل الترطيب والتنظيف جزءًا مهمًا من كيمياء الغلي؛ إذ تذكر مصادر مواد الغلي النسيجي أن إزالة الزيوت والشوائب وتحسين قابلية البلل ترتبط مباشرة بجاهزية القماش للمعالجات اللاحقة [1].

### 2. فصل الزيوت والشموع عن سطح الألياف

بعد اختراق الحمام، يبدأ الجزء الكاره للماء في الخافض السطحي بالتفاعل فيزيائيًا مع الشوائب الزيتية والشمعية، بينما يبقى الجزء المحب للماء متوافقًا مع الوسط المائي. هذه البنية المزدوجة تساعد على تقليل التصاق الملوثات بسطح الألياف، خصوصًا مع وجود حركة ميكانيكية داخل الماكينة. في الممارسة، لا يكفي "إذابة" الملوثات؛ فالعديد منها لا يذوب في الماء، بل يحتاج إلى فصل، تفكيك، واستحلاب أو تشتيت [3].

في القطن والألياف المخلوطة، قد تتداخل الشوائب الطبيعية مع زيوت التشغيل أو مواد التحجيم أو مخلفات المعالجة السابقة. لذلك فإن مساعدًا متعدد الوظائف يوفر قيمة عندما يتعامل مع أكثر من نوع من الملوثات في الحمام نفسه: طبقات دهنية، جسيمات دقيقة، مكونات بوليمرية، وبقايا سطحية. لا يعني ذلك أن المنتج يزيل كل شيء منفردًا، بل يعني أنه يدعم البيئة الفيزيائية التي تسمح لبقية عناصر وصفة الغلي أو الغسيل بالعمل بكفاءة أكبر [1].



**Figure 2.** 계면 장력이 낮아지면 처리액이 소수성 직물 부위에 더 잘 퍼지고  
.실과 섬유 사이 공간으로 더 균일하게 침투할 수 있습니다

### 3. الاستحلاب والتشتيت داخل الحمام

عندما تنفصل الزيوت والشموع عن القماش، تصبح المشكلة التالية هي منعها من التجمع في قطرات كبيرة أو العودة للالتصاق بالألياف. الخافضات السطحية تساعد على تكوين مستحلبات، أي توزيع قطرات زيتية صغيرة في الطور المائي، كما تساعد على تشتيت الجسيمات الصلبة أو شبه الصلبة. هذه الوظيفة مهمة بشكل خاص في الأحواض التي تتعامل مع أحمال نسيجية متكررة أو مع أقمشة تحتوي على زيوت حياكة أو بقايا تشحيم واضحة [3].

التشتيت الجيد يحافظ على اتساق الحمام ويقلل البقع الناتجة عن إعادة تماس الملوثات مع القماش. في عمليات التحضير، قد يكون الفشل في التشتيت سبباً في مظهر غير موحد حتى لو حدثت إزالة أولية للشوائب. لذلك يُنظر إلى المنتج ليس فقط كعامل "تنظيف"، بل كعامل يحافظ على حالة الملوثات بعد إزالتها: صغيرة، موزعة، وأقل ميلاً للعودة إلى سطح النسيج [2].

### 4. منع إعادة الترسب على القماش

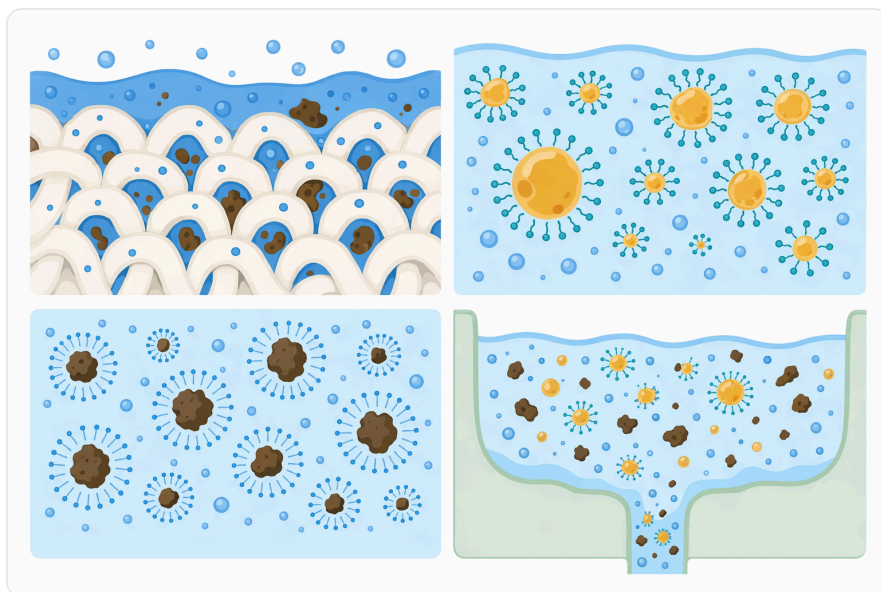
تُظهر الأدبيات المتعلقة بعوامل منع إعادة الترسب أن المشكلة الأساسية هي التنافس بين بقاء الأوساخ في الحمام وعودتها إلى سطح الألياف. دراسة كلاسيكية عن تأثير كربوكسي ميثيل السليلوز الصوديومي مع القطن استخدمت تتبعًا إشعاعيًا لفهم آلية منع إعادة الترسب، وبيّنت أن تفاعل المضافات مع سطح القطن ومع الجسيمات يمكن أن يغيّر سلوك الترسب والاحتفاظ بالأوساخ [2]. لا يعني ذلك أن هذا المنتج يحتوي على تلك المادة بعينها، لكنه يوضح المبدأ العلمي العام: تعديل التفاعلات السطحية يمكن أن يقلل رجوع الأوساخ إلى القماش.

في سياق منتج **Multifunctional Textile Scouring & Anti-Redeposition Surfactant**، وظيفة منع إعادة الترسب هي ما يميزه عن خافض سطحي بسيط يُحسن البلل فقط. القيمة العملية تظهر عندما يكون الحمام محملاً بزيوت وشموع وبقايا تحجيم وجسيمات دقيقة؛ إذ يساعد المنتج على إبقاء هذه المواد في الوسط المائي

بدلاً من تكوين غشاء ثانوي على الألياف. هذا مهم قبل الصباغة لأن أي طبقة غير مرئية قد تغيّر امتصاص الصبغة أو تخلق تفاوتاً في اللون [1].

## مقارنة وظيفية داخل حمام التحضير الرطب

يوضح الجدول التالي موقع هذا المنتج بين عناصر شائعة في وصفات التحضير. الغرض من المقارنة ليس استبدال عنصر بآخر، بل إظهار أن الغلي الناجح غالباً يعتمد على وظائف متكاملة: ترطيب، تفكيك كيميائي أو إنزيمي، استحلاب، تثبت، وشطف فعال.



**Figure 3.** 이 제품의 욕액 내 핵심 기능은 공정 주기 동안의 습윤, 유화, 분산, 오염물 현탁입니다

حدود يجب فهمها	نقاط القوة	الوظيفة الأساسية	عنصر أو نهج في الحمام
قد يكون قاسياً إذا لم يُضبط، وقد يزيد الحمل الكيميائي على العملية	فعال ومستخدم على نطاق واسع في التحضير	إزالة قوية لكثير من الشوائب غير المرغوبة	الغلي القلوي التقليدي
يحتاج إلى توافق مع ظروف الحمام وبقية المواد المساعدة	يساعد على تحسين البلل بانتقائية أعلى في بعض التطبيقات	استهداف مكونات معينة مثل بعض المواد غير السليلوزية	الغلي الحيوي المدعوم بالإنزيمات
قد لا يكفي وحده لتثبيت الشوائب المنزوعة في الحمام	يحسن وصول الحمام إلى القماش	خفض التوتر السطحي وتحسين اختراق الماء	خافض سطحي للترطيب فقط

حدود يجب فهمها	نقاط القوة	الوظيفة الأساسية	عنصر أو نهج في الحمام
أداؤه النهائي يعتمد على نوع القماش، الوصفة، والحمل الملوث في الحمام	يجمع عدة وظائف سطحية في خطوة تحضير أو غسل واحدة	ترطيب، تنظيف، استحلاب، تشتيت، وتقليل إعادة الترسب	<b>Multifunctional Textile Scouring &amp; Anti-Redeposition Surfactant</b>
لا يغني بالضرورة عن الترطيب أو الاستحلاب	مفيد عندما يكون الاتساخ الثانوي مشكلة واضحة	إبقاء الجسيمات والأوساخ بعيدة عن سطح الألياف	مشنت أو مانع إعادة ترسب مستقل

هذا التداخل بين الأدوار يفسر لماذا لا ينبغي تقييم المنتج من زاوية "هل هو منظف فقط؟" أو "هل هو إنزيم فقط؟". في التطبيق العملي، قيمته تأتي من كونه مساعدًا سطحيًا متعدد الوظائف يدعم منظومة المعالجة الرطبة. وتؤكد مصادر الخافضات السطحية في النسيج أن الوظائف مثل البلل، الاستحلاب، التنظيف، والتشتت تدخل في مراحل متعددة من التجهيز، بما في ذلك الغلي والمعالجات السابقة للصبغة [3].

## التطبيقات الصناعية المناسبة

### تحضير القطن قبل الصبغة والطباعة

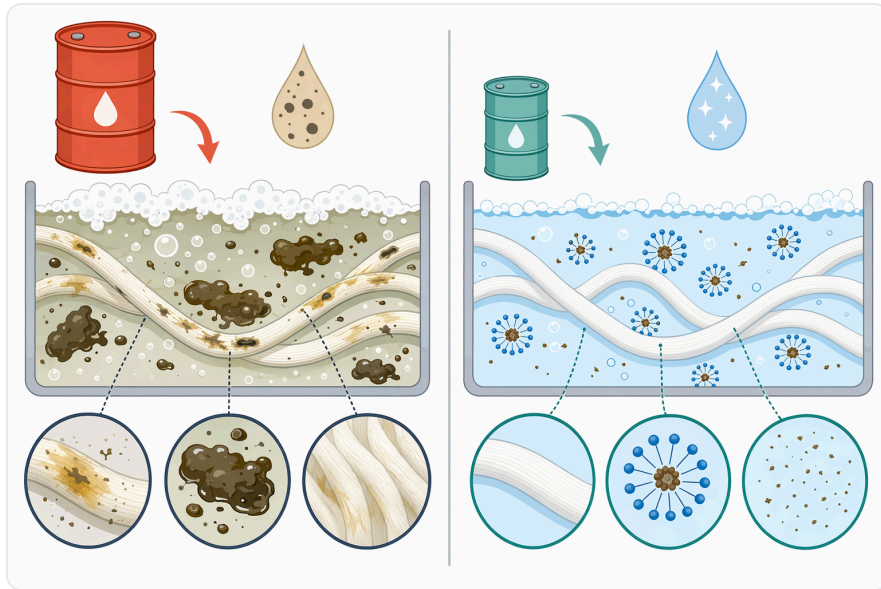
القطن من أكثر الألياف التي تتأثر بجودة التحضير؛ فالاختلاف في إزالة الشموع أو البكتينات أو بقايا المعالجة ينعكس سريعًا على الامتصاص واللون. في منظومة تحضير القطن، يساعد هذا المنتج على تحسين بلل القماش وتوزيع الحمام داخل الخيوط، كما يدعم استحلاب المواد الدهنية وإبقائها بعيدة عن السطح. وتدعم دراسات الغلي الحيوي فكرة أن رفع قابلية البلل والامتصاص في القطن خطوة محورية قبل التلوين [4].

عند استخدامه ضمن عملية تحضير مدعومة بالإنزيمات، يمكن أن يكون الخافض السطحي عنصرًا مساعدًا لوصول الإنزيم أو المكونات النشطة إلى مناطق الشوائب. لكن يجب تجنب افتراض التوافق المطلق؛ فالتركيبات الإنزيمية تتأثر بطبيعة الخافضات السطحية، والحمام الناجح يحتاج إلى توازن بين التنظيف، ثبات الإنزيم إن وُجد، الرغوة، والشطف. وتشير مراجعات تطبيقات الإنزيمات في النسيج إلى أن الإنزيمات تُستخدم في خطوات مثل إزالة النشا، الغلي، التبييض، والتشطيب ضمن إطار تقليل الاعتماد على كيمياء أكثر قسوة [6].

### الغسيل بعد إزالة النشا أو بعد المعالجة الإنزيمية

بعد إزالة النشا، قد يحتوي الحمام أو القماش على بقايا بوليمرية وجزيئات دقيقة وزيوت مساعدة. إذا لم تُغسل هذه البقايا جيدًا، فقد تتداخل مع الصبغة أو التشطيب. هنا تبرز فائدة منتج يجمع بين الترطيب والتشتيت ومنع إعادة الترسب؛ إذ يساعد على إخراج البقايا من القماش والحفاظ عليها في الوسط المائي إلى أن تُزال بالشطف. وتذكر مصادر مواد الغلي والتنظيف النسيجي أن تنظيف الأقمشة وإزالة الزيوت والمواد المرافقة من وظائف كيمياء التحضير الأساسية [1].

كما أن خطوة الغسيل اللاحق لا تقل أهمية عن خطوة التفاعل نفسها. في بعض العمليات، قد تُنجز إزالة النشا أو التحلل الإنزيمي جزئيًا بنجاح، لكن بقايا المواد المنزوعة تبقى قريبة من سطح النسيج وتعود للترسب. لذلك فإن مكوثًا مضافًا لإعادة الترسب يساعد في تحويل نجاح التفاعل إلى نظافة سطحية فعلية، وهو ما يتوافق مع المبدأ المعروف في منظومات الغسيل بأن تحرير الأوساخ يجب أن يترافق مع منع عودتها إلى القماش [2].



**Figure 4.** 기존의 알칼리 정련, 효소 보조 바이오 정련, 계면활성제 보조 전처리, 정련-염색 통합 공정은 각기 다른 주요 작용에 기반하지만, 모두 제어된 습윤과 오염물 제거의 이점을 얻습니다

## الأقمشة المخلوطة والمواد الصناعية

في الأقمشة المخلوطة مثل القطن/بوليستر أو الأقمشة التي تجمع أليافًا طبيعية وصناعية، تختلف طاقة السطح وقابلية البلل وطبيعة الشوائب بين مكوثٍ وآخر. قد تميل بعض المكونات إلى حمل زيوت أو مواد تشطيب أكثر من غيرها، وقد تستجيب الألياف الطبيعية للغلي بطريقة مختلفة عن الألياف الصناعية. لذلك يمكن أن يكون الخافض السطحي متعدد الوظائف مفيدًا لأنه لا يعتمد فقط على تفاعل كيميائي واحد، بل يعمل على الواجهات السطحية بين الماء والزيت والليف [3].

ومن الناحية الوظيفية، تحسين محبة الماء أو البلل في الأقمشة الصناعية قد يرتبط أيضًا بقابلية معالجة أفضل في الصباغة أو التشطيب. على سبيل المثال، تشير أعمال عن تطوير أقمشة أكريليك أكثر محبة للماء وقابلة للصباغة إلى أن تعديل الخصائص السطحية يمكن أن يكون مؤثرًا في الأداء اللاحق للنسيج [7]. ورغم أن هذا ليس دليلًا مباشرًا على المنتج، فإنه يدعم الفكرة العامة: السطح النسيجي الأكثر قابلية للتفاعل مع الوسط المائي غالبًا ما يكون أسهل في المعالجة.

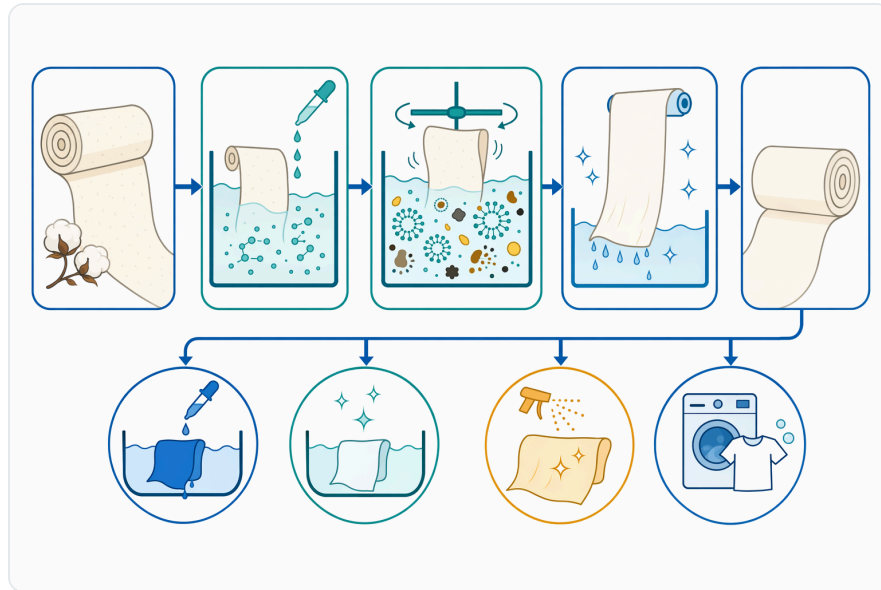
## الغسيل الصناعي وتقليل الاتساخ الثانوي

في الغسيل الصناعي، قد يكون مصدر المشكلة ليس القماش نفسه فقط، بل الحمام المحمل بأوساخ من قطع متعددة أو من مراحل سابقة. الاتساخ الثانوي يظهر عندما تنفصل ملوثات من جزء من الحمولة ثم تترسب على جزء آخر، خصوصًا إذا كان الحمام غير مستقر أو التشتت ضعيفًا. وظيفة **Anti-Redeposition** في هذا المنتج تستهدف هذه النقطة تحديدًا: إبقاء الملوثات في الوسط المائي وتقليل فرص عودتها إلى الألياف [2].

وهذا يختلف عن مفهوم التنظيف السريع وحده. فمنتج قد يزيل الزيت من السطح أولًا، لكنه إذا لم يحافظ عليه مشتتًا، فقد يسبب بقعًا أو غشاءً باهتًا على القماش. لذلك يكون الجمع بين الاستحلاب ومنع إعادة الترسب مهمًا في العمليات التي تتطلب ثباتًا في النظافة عبر حمام كامل وليس فقط إزالة موضعية للشوائب [1].

## موقع المنتج ضمن منظومات Enzymes.bio

تقدّم Enzymes.bio منتجات مرتبطة بالمساعدات الإنزيمية والمعالجة الرطبة للأقمشة، بما في ذلك منتجات موجهة لغسل الأقمشة عند ظروف تشغيل أطف ومنتجات للغلي أو التحضير النسيجي. صفحات المنتجات ذات الصلة تضع هذه الفئة ضمن سياق تحسين الغسل أو التحضير باستخدام منظومات إنزيمية أو مساعدة، لا ضمن سياق تصنيع المواد الخام أو إجراء اختبارات مخبرية من قبل Enzymes.bio .



**Figure 5.** 효소 보조 전처리에서는 효소가 특정 기질에 작용하고, 계면활성제는 느슨해진 물질과의 접촉, 제거, 분산 및 행굼을 개선합니다

من المهم توضيح أن Enzymes.bio مورّد يبيع المنتج مباشرة عبر الإنترنت، وليست جهة تصنيع ولا مختبر اختبار. يتوفر المنتج بوحدة **1 kg**، وتُرفق مع الطلب وثائق مثل **CoA** و **SDS**، وهي وثائق مهمة لفهم الدفعة والسلامة والتعامل. لذلك يجب قراءة الوثائق المرفقة مع الطلب قبل الاستخدام، خصوصًا عند دمج المنتج في وصفات تحتوي على إنزيمات أو قلويات أو مواد تبييض أو خافضات سطحية أخرى .

## الفوائد الفنية المتوقعة عند الاستخدام الصحيح

أول فائدة عملية هي تحسين البلب الأولي للقماش. عندما يخترق الحمام النسيج بصورة متجانسة، تصبح إزالة الشوائب أكثر اتساقًا، ويقل احتمال بقاء مناطق ضعيفة المعالجة. هذا يؤثر مباشرة في الصباغة والطباعة لأن اللون النهائي يعتمد على وصول متجانس للسوائل والمواد الفعالة إلى سطح الألياف وداخل البنية النسيجية<sup>[4]</sup>.

الفائدة الثانية هي إدارة الملوثات بعد إزالتها. الزيوت والشموع لا تختفي بمجرد انفصالها؛ بل تنتقل إلى الحمام وقد تعود للاتصاق إذا لم تُستحلب أو تُشنت. لذلك فإن منتجًا يجمع بين الخافض السطحي ووظيفة منع إعادة الترسب يساعد على تقليل التلوث الثانوي والبقع الناتجة عن عودة الشوائب إلى السطح<sup>[3]</sup>.

الفائدة الثالثة هي دعم انتظام المعالجة اللاحقة. القماش الذي تم تحضيره بسطح أكثر نظافة ولبلاً يكون عادة أكثر قابلية لتوزيع الصبغة أو مواد التشطيب بشكل متجانس. وتبين أعمال تطوير أقمشة ذات محبة ماء محسنة وقابلية صباغة أعلى أن تعديل تفاعل السطح مع الماء والمعالجات اللاحقة يمكن أن ينعكس على الأداء النسيجي النهائي<sup>[7]</sup>.

الفائدة الرابعة هي المساهمة في صفات معالجة أكثر توازنًا. الاتجاه الصناعي نحو الإنزيمات والمساعدات الأقل قسوة لا يعتمد على إنزيم منفرد، بل على نظام كامل: إنزيم مناسب، خافض سطحي متوافق، تشتيت جيد، شطف مضبوط، وتحكم في الرغوة. وتعرض مراجعات تطبيقات الإنزيمات في النسيج دور الإنزيمات في تقليل الاعتماد على بعض المواد القاسية في مراحل متعددة من التجهيز، مع بقاء تصميم العملية العامل الحاسم في النتيجة<sup>[8]</sup>.



**Figure 6.** 이 계면활성제는 면 및 셀룰로오스 함량이 높은 직물, 의류 워싱, 인피섬유, 합성섬유, 혼방 소재, 후처리 세정에 적용될 수 있습니다

## حدود الأداء وما لا ينبغي افتراضه

لا ينبغي النظر إلى **Multifunctional Textile Scouring & Anti-Redeposition Surfactant** كحل منفرد لكل عيوب التحضير. إذا كان القماش يحتوي على حمل عالٍ جدًا من الشمع أو زيوت التشحيم أو مواد تحجيم صعبة، فقد تتطلب العملية عناصر إضافية في الوصفة. كذلك، إذا كان الهدف تبييضًا بصريًا أو إزالة لون أو تحللًا نوعيًا لمادة معينة، فقد تكون هناك حاجة إلى إنزيمات أو عوامل مؤكسدة أو خطوات أخرى حسب نظام المصنع [1].

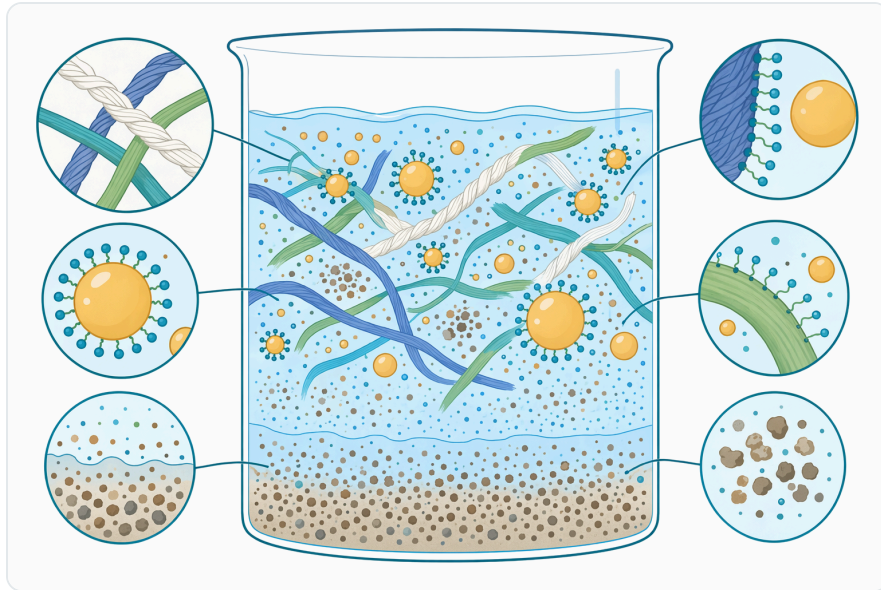
كذلك لا ينبغي افتراض أنه إنزيم نقي بسبب ارتباطه بفئة منتجات Enzymes.bio. الاسم نفسه يضعه في فئة الخافضات السطحية متعددة الوظائف، وقد يدعم عمليات إنزيمية أو يُستخدم معها، لكن نشاط الإنزيمات إن وُجد، أو طبيعة التركيبة الدقيقة، يجب أن تُقرأ من وثائق الدفعة المرفقة لا من الاسم التجاري وحده. هذا الفصل مهم لأن آلية الخافض السطحي في البلل والاستحلاب تختلف عن التحفيز الإنزيمي النوعي .

ومن الحدود العملية أيضًا أن الخافضات السطحية قد تؤثر في الرغوة، الشطف، توافق الحمام، وسلوك الأصباغ أو مواد التشطيب إذا أُسيء دمجها. لا توجد وصفاً عامة تصلح لكل الألياف والماكينات، لأن نوع النسيج، بنية الخيط، الحمل الملوث، ترتيب الخطوات، وطبيعة المواد الأخرى في الحمام كلها عوامل تحدد النتيجة. لذلك يُفضّل التعامل مع المنتج كجزء من نظام معالجة رطبة متكامل لا كمكوّن مستقل يضمن النتيجة وحده [3].

## اعتبارات الاستدامة والكفاءة التشغيلية

تزايد الاهتمام بالتحضير المدعوم بالإنزيمات والخافضات السطحية الفعالة لأن مصانع النسيج تبحث عن تقليل القسوة الكيميائية وتحسين كفاءة الماء والطاقة والمواد المساعدة. تشير مراجعات حول استخدام الإنزيمات في صناعة النسيج إلى أن الإنزيمات دخلت في عمليات مثل إزالة النشا، الغلي، التبييض، التلميع الحيوي، ومعالجة المخلفات، مدفوعة بالحاجة إلى بدائل أكثر توافقًا مع أهداف الاستدامة [6].

مع ذلك، يجب صياغة ادعاءات الاستدامة بحذر. المنتج وحده لا يجعل العملية "خضراء" تلقائيًا؛ فالأثر النهائي يعتمد على الوصفة الكاملة، عدد الشطوف، نوع الألياف، الحمل العضوي في الصرف، توافق المواد، وكفاءة التشغيل. القيمة الواقعية لهذا النوع من المساعدات أنه قد يدعم وصفاً أكثر كفاءة عبر تحسين البلل والتنظيف ومنع إعادة الترسيب، مما قد يقلل الحاجة إلى إعادة المعالجة عندما يكون سبب المشكلة هو تحضير غير متجانس [8].



**Figure 7.** 욕액의 거동은 물의 화학적 특성, 섬유 종류, 오일, 부유 입자, 계면활성제가 안정화한 계면 사이의 상호작용에 따라 달라집니다.

## معلومات الطلب والتعامل

يتوفر المنتج من Enzymes.bio للبيع المباشر عبر الإنترنت بوحدة **1 kg**. بعد إتمام الطلب، تُرفق وثائق **CoA** و **SDS** مع المنتج، وتُستخدم هذه الوثائق لفهم معلومات الدفعة وإرشادات السلامة والتخزين والتعامل. لا تقدم هذه الصفحة ادعاءات تصنيع أو اختبار داخلي من Enzymes.bio؛ فهي موزّدة للمنتج وليست جهة تصنيع أو مختبرًا.

ينبغي قراءة **SDS** قبل الاستخدام في بيئة الإنتاج، خصوصًا عند التعامل مع مواد مساعدة أخرى في حمام واحد. كما تساعد **CoA** في ربط المنتج بالدفعة الموردة، دون تحويل صفحة المنتج إلى مواصفة تشغيلية مفصلة. في العمليات النسيجية، تظل مسؤولية ملاءمة المنتج للوصفة النهائية مرتبطة بنوع القماش، المواد المصاحبة، وترتيب خطوات المعالجة.

## خلاصة فنية

**Multifunctional Textile Scouring & Anti-Redeposition Surfactant** هو مساعد نسيجي متعدد الوظائف يستهدف مشكلات عملية متكررة في التحضير الرطب: ضعف البلل، صعوبة إزالة الزيوت والشموع، عدم ثبات الشوائب في الحمام، وإعادة الترسب على القماش. آليته المتوقعة تعتمد على مبادئ معروفة للخافضات السطحية: خفض التوتر السطحي، تحسين الاختراق، الاستحلاب، التشتيت، ودعم بقاء الملوثات بعيدًا عن سطح الألياف<sup>[3]</sup>.

أفضل استخدام له يكون ضمن وصفة معالجة مصممة بعناية، سواء في الغلي، الغسيل بعد إزالة النشا، تحضير القطن، معالجة الأقمشة المخلوطة، أو الغسيل الصناعي الذي يحتاج إلى تقليل الاتساخ الثانوي. الأدلة العلمية والصناعية تدعم أهمية الغلي وتحسين البلل ومنع إعادة الترسب، لكنها لا تلغي الحاجة إلى قراءة وثائق المنتج المرفقة وضبط العملية بحسب القماش والحمام وخط الإنتاج<sup>[2]</sup>.

## اطلب Multifunctional Textile Scouring & Anti-Redeposition Surfactant عبر الإنترنت

يُباع بوحدة 1 kg، وهو متوفر في المخزون وجاهز للشحن. اطلب مباشرة من متجرنا — ادفع عبر الإنترنت وسنعالج طلبك. تُرفق شهادة التحليل ونشرة بيانات السلامة مع كل طلب.

→ [Multifunctional Textile Scouring & Anti-Redeposition Surfactant](#) اشتر

### المراجع

مرقمة حسب ترتيب أول اقتباس. مصادر مفتوحة الوصول، تم التحقق من إتاحتها عند النشر؛ وترتبط أرقام الاستشهاد في النص هنا.

1. [Textile Scouring Chemicals](#). *Biopolchemicals*.

2. Evans, P., & Evans, W. (2007). [Mechanism for the anti-redeposition action of sodium carboxy-methyl cellulose with cotton. I. Radiotracer studies](#). *Journal of Chemical Technology & Biotechnology*, 17, 276-282

3. [Textile Industry](#). *Alfa-chemistry*.

4. [58335E843Bdb5E22Adc4660E92711C9320C74287](#). *Semantic Scholar*.

5. [Ad88704616266E46934730F5Cde2C6F2Fdead23F](#). *Semantic Scholar*.

6. [.139Fc1615C46Fcd8765B0Fb3Ea0401Da518217Ca](#). *Semantic Scholar*.

7. Basuoni, A., & El-Sayed, H. (2023). [Developing durable anti-static hydrophilic acrylic fabrics with improved dyeability with cationic and anionic dyes](#). *Emergent Materials*, 6, 1339-1350

8. [.8E70C2836274Aa942A9B5A3333157E39295C9552](#). *Semantic Scholar*.

### تواصل مع Enzymes.bio

هل لديك أسئلة حول طلب؟ يسرّ فريقنا مساعدتك.

→ تواصل معنا

الهاتف (الولايات المتحدة) +1 (507) 6057-428

البريد الإلكتروني [wholesale@enzymes.bio](mailto:wholesale@enzymes.bio)

54 نخدم العملاء حول العالم

+60 شركاء باحثيون جامعيون

+400 عملاء B2B

© Enzymes.bio 2026 · توريد إنزيمات صناعية & لمعالجة الأغذية · غير مخصص للاستهلاك البشري أو البيع بالتجزئة.