

# Mannanase-Enzympulver für Waschmittel: gezielter Abbau von Guar- und Galactomannan-Flecken

Enzymes.bio Research-Team · Wellington, Neuseeland · June 18, 2026

**Mannanase Enzyme Powder For Detergent Applications** ist ein pulverförmiger Enzymzusatz für Wasch- und Reinigungsmittel, der mannanbasierte Polysaccharidfilme aus Lebensmitteln und Verdickungsmitteln in kleinere, besser auswaschbare Fragmente spaltet. Der technische Nutzen liegt vor allem bei Rückständen aus Guar, Johannisbrotkernmehl, Bohnenbestandteilen, Saucen, Eiscreme und verarbeiteten Lebensmitteln, die durch Tenside allein oft nur unvollständig entfernt werden.

Enzymes.bio liefert dieses Produkt als Online-Lieferant in **1-kg-Einheiten**; Enzymes.bio ist dabei **kein Hersteller und kein Prüflabor**. Ein Analysezertifikat und ein Sicherheitsdatenblatt werden bei der Bestellung mitgeliefert, während die konkrete Formulierungs- und Anwendungsbewertung beim professionellen Anwender liegt.

## Warum Mannanase in Waschmitteln überhaupt relevant ist

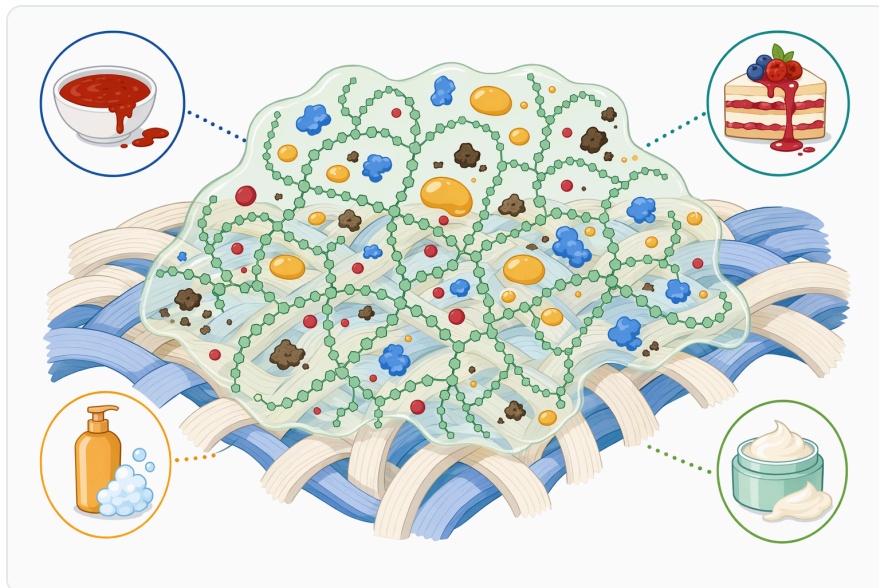
Viele moderne Flecken sind keine Einzelsubstanzen. Ein sichtbarer Saucen-, Eiscreme- oder Fertiggerichtfleck enthält oft Fett, Protein, Stärke, Farbstoffe, Salze und pflanzliche Hydrokolloide gleichzeitig. Mannanasen adressieren in diesem Gemisch eine bestimmte, aber technisch wichtige Fraktion: Mannane und Galactomannane, also Polysaccharide, die in pflanzlichen Speicherstoffen und industriell genutzten Verdickungsmitteln vorkommen. In der Waschmittelchemie ist diese Spezifität kein Nachteil, sondern der Grund für den Einsatz mehrerer Enzymklassen nebeneinander <sup>[1]</sup>.

Mannanreiche Rückstände sind problematisch, weil sie auf Textiloberflächen als klebrige, teilweise transparente Filme auftreten können. Solche Filme müssen nicht stark gefärbt sein, können aber Partikel, Fetttropfen und Pigmente an der Faser festhalten. Wird der polysaccharidische Film enzymatisch depolymerisiert, verliert er einen Teil seiner kohäsiven und adhäsiven Wirkung. Tenside, Builder, Waschmechanik und Spülwasser können die kleineren Fragmente dann leichter mobilisieren; die Mannanase ersetzt diese Komponenten nicht, sondern macht ihr Zielsubstrat zugänglicher <sup>[2]</sup>.

Für Waschmittelentwickler ist Mannanase deshalb vor allem dort interessant, wo die Rezeptur eine bessere Leistung gegen lebensmittelbasierte, verdickungsmittelhaltige oder pflanzlich-polysaccharidische Flecken erreichen soll. Das betrifft Haushaltswaschmittel ebenso wie gewerbliche Wäscherei, Textilservice, Küchen- und Gastronomietextilien sowie bestimmte Reinigungsprodukte mit Lebensmittelkontakt. Die Literatur zu Detergentienzymen beschreibt Enzyme seit Jahrzehnten als leistungssteigernde Komponenten, weil sie Fleckbestandteile chemisch verändern, anstatt sie nur physikalisch zu dispergieren [3].

## Biochemischer Mechanismus: Was $\beta$ -Mannanase tatsächlich spaltet

$\beta$ -Mannanase gehört zu den hemicellulolytischen Enzymen. Ihr Hauptsubstrat sind Polymere mit einer  $\beta$ -1,4-verknüpften Mannose-Hauptkette. In Galactomannanen sitzen zusätzlich Galactose-Seitenketten an der Mannan-Hauptkette; typische technische Beispiele sind Guarkernmehl und Johannisbrotkernmehl. Endo- $\beta$ -Mannanasen greifen nicht nur an den Kettenenden an, sondern spalten Bindungen innerhalb der Polysaccharidkette. Dadurch sinkt die mittlere Kettenlänge rasch, die Viskosität kann abnehmen, und aus einem zusammenhängenden Film entstehen kürzere Oligosaccharide [4].



**Figure 1.** 구아검이나 로커스트콩검 같은 검 증점제는 끈적한 그물 구조를 형성해 여러 잔여물을 섬유 표면에 달라붙게 할 수 있습니다.

Diese Endo-Wirkung ist für Waschmittel entscheidend. Ein langkettiges Galactomannan kann Wasser binden, Fasern überbrücken und andere Schmutzbestandteile in einem viskosen Netzwerk einschließen. Wird die Kette an mehreren inneren Positionen geschnitten, bricht dieses Netzwerk

schneller zusammen, als wenn nur einzelne Monomere am Kettenende entfernt würden. Der sichtbare Effekt kann daher stärker sein als es die reine Masse des abgebauten Substrats vermuten lässt: Die Mannanase schwächt eine strukturgebende Fleckkomponente.

Die Seitenkettenstruktur beeinflusst allerdings die Zugänglichkeit. Stark substituierte Galactomannane können für eine bestimmte Mannanase anders zugänglich sein als weniger substituierte Mannane; außerdem können Proteine, Fette oder Stärke den direkten Kontakt zwischen Enzym und Polysaccharid behindern. Deshalb ist Mannanase im Waschmittel besonders sinnvoll als Teil eines Systems: Proteasen öffnen proteinreiche Schichten, Lipasen verändern Fettphasen, Amylasen bauen Stärke ab, und Mannanase depolymerisiert den mannanbasierten Anteil. Die Gesamtleistung entsteht aus dieser arbeitsteiligen Chemie, nicht aus einem isolierten „Wunderenzym“ <sup>[1]</sup>.

## Mannanase im Mehr-Enzym-System

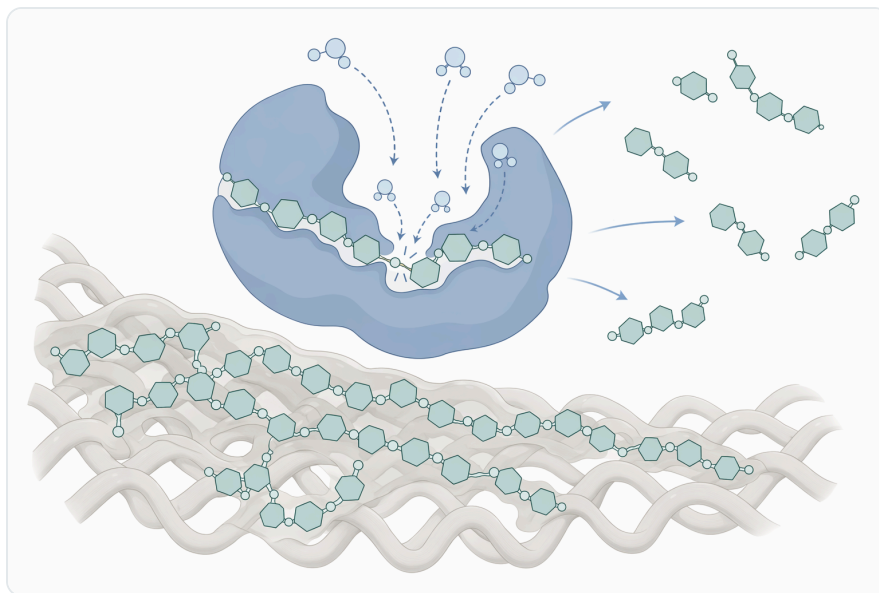
Waschmittelenzyme werden nach ihrem Zielsubstrat ausgewählt. Die folgende Tabelle ordnet Mannanase in ein typisches Multi-Enzym-Konzept ein. Sie ist bewusst funktionsorientiert formuliert: Entscheidend ist nicht der Enzymname allein, sondern welche chemische Bindung oder Matrix im Fleck geschwächt wird.

Enzymklasse	Hauptziel im Fleck	Typische Fleckbeispiele	Beitrag im Waschprozess
<b>Mannanase</b>	$\beta$ -1,4-Mannan- und Galactomannanstrukturen	Guarhaltige Saucen, Eiscreme, Bohnen- und Pflanzenschleime, verdickte Fertiglernsmittel	Depolymerisiert klebrige Polysaccharidfilme und erleichtert das Ausspülen
<b>Protease</b>	Peptidbindungen in Proteinen	Blut, Ei, Milch, Schweiß, Fleischsaucen	Löst proteinbasierte Bindschichten und macht Mischflecken zugänglicher
<b>Amylase</b>	$\alpha$ -glykosidische Bindungen in Stärke	Kartoffel, Reis, Pasta, stärkehaltige Saucen	Verflüssigt oder fragmentiert stärkehaltige Rückstände
<b>Lipase</b>	Esterbindungen in Fetten und Ölen	Speiseöl, Butter, Hautfett, fetthaltige Saucen	Spaltet Fettbestandteile und unterstützt deren Emulgierung
<b>Cellulase</b>	Celluloseoberflächen und Baumwoll-Mikrofibrillen	Vergrauung, Partikelbindung an Baumwolle	Kann Oberflächen glätten und Schmutzfreisetzung unterstützen
<b>Pektinase</b>	Pektinstrukturen pflanzlicher Zellwände	Obst, Gemüse, Fruchtsaucen	Baut pektinreiche Pflanzenrückstände ab

Diese Einordnung erklärt auch die Grenzen. Ein reiner Fettfleck wird durch Mannanase nicht primär gelöst, und ein Eiweißfleck braucht keine Mannanase als Hauptwerkzeug. In gemischten Lebensmittelflecken kann Mannanase aber einen wichtigen Teil der Matrix abbauen. Gerade verarbeitete Lebensmittel enthalten häufig mehrere technisch funktionale Polymere, darunter Verdickungsmittel, Stabilisatoren und pflanzliche Speicherpolysaccharide; ein Mehr-Enzym-Ansatz ist daher chemisch plausibel [5].

## Zusammenspiel mit Tensiden, Buildern und Waschmechanik

Tenside senken Grenzflächenspannungen, benetzen Textilien, lösen hydrophobe Schmutzanteile an und stabilisieren dispergierte Partikel oder Tröpfchen in der Waschlauge. Mannanase wirkt anders: Sie katalysiert eine chemische Spaltung im Substrat. In einer funktionierenden Waschmittelformulierung laufen beide Prozesse gekoppelt ab. Die Enzymreaktion verkürzt die Polysaccharidketten; Tenside und Mechanik transportieren die Fragmente von der Faser weg [2].



**Figure 2.** 엔도-β-만난분해효소는 만난 골격 내부의 β-1,4-만노시드 결합을 절단해 긴 검 고분자를 더 짧고 잘 분산되는 조각으로 바꿉니다.

Dieses Zusammenspiel ist besonders wichtig, weil Enzyme nicht „ziehen“ oder „spülen“. Sie verändern die Fleckchemie, aber die Entfernung aus dem Textil benötigt Wasserbewegung, Benetzung und Stabilisierung in der Lauge. Wird ein Galactomannanfilm nur enzymatisch angeschnitten, aber nicht ausreichend dispergiert, können Fragmente oder Mischschmutz wieder an der Faser haften. Umgekehrt können Tenside ohne enzymatische Depolymerisation bei hochmolekularen, wasserbindenden Filmen an Grenzen stoßen. Die Kombination ist daher technisch robuster als eine rein physikalische oder rein enzymatische Betrachtung.

Formulierer müssen außerdem berücksichtigen, dass Waschmittelumgebungen für Proteine anspruchsvoll sind. pH-Wert, Ionenstärke, Wasserhärte, Bleichsysteme, Duftstoffe, Konservierer und Tensidart beeinflussen die Stabilität von Enzymen. Alkalisch aktive Hemicellulasen sind für Waschmittel deshalb besonders relevant, weil viele Waschprozesse nicht im mild sauren Bereich ablaufen. Die Forschung zu alkalisch aktiven Hemicellulasen betont genau diesen industriellen Bedarf an Enzymen, die unter technischen Prozessbedingungen funktionsfähig bleiben <sup>[4]</sup>.

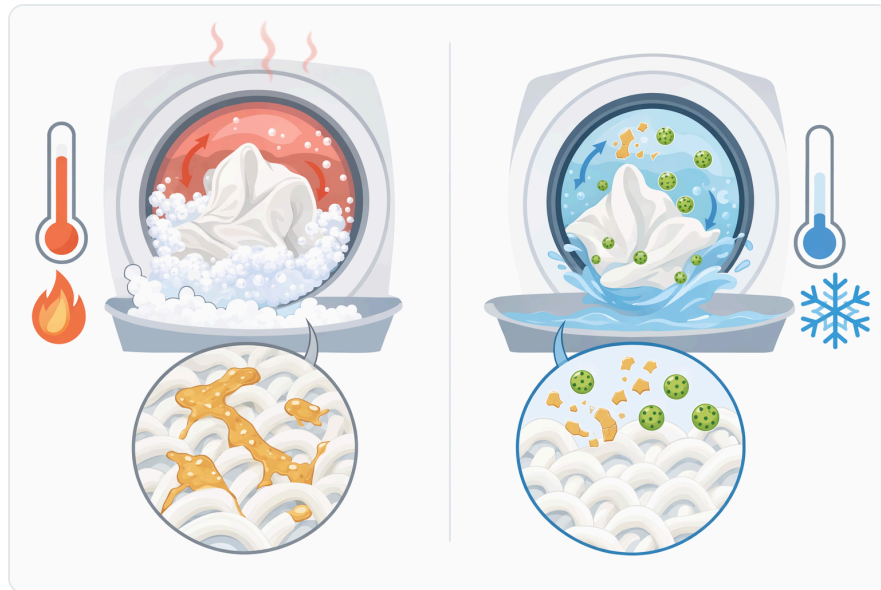
## Warum Guar- und Galactomannan-Flecken hartnäckig sein können

---

Guarkernmehl ist ein Galactomannan mit hoher Wasserbindung und starker Verdickungswirkung. In Lebensmitteln wird es eingesetzt, weil kleine Mengen die Textur deutlich verändern können. Auf Textilien ist dieselbe Eigenschaft unerwünscht: Ein hydratisierter oder wieder getrockneter Galactomannanfilm kann Fasern überziehen, Pigmente einschließen und beim Trocknen einen schwer sichtbaren, aber schmutzbindenden Rückstand bilden. Mannanase ist hier zielgerichtet, weil sie nicht allgemein „Schmutz“ angreift, sondern die polymeren Bindungen dieser Matrix.

Johannisbrotkernmehl und andere pflanzliche Galactomannane unterscheiden sich in ihrer Substitution und Löslichkeit. Daraus folgt, dass nicht jeder mannanbasierte Fleck gleich reagiert. Ein frischer, wasserreicher Saucenfleck ist für Enzyme und Tenside zugänglicher als ein gealterter, eingetrockneter und erhitzter Rückstand. Auch Mischflecken verändern die Zugänglichkeit: Fette können hydrophobe Barrieren bilden, Proteine können beim Erhitzen koagulieren, und Stärke kann beim Trocknen verfilmen. Mannanase adressiert in diesem System den mannanbasierten Anteil, während die Gesamtentfernung von der Rezeptur abhängt.

Ein weiterer praktischer Punkt ist die Wiederanschmutzung. Polysaccharidische Filmreste können als Haftschrift für Partikel wirken. Die Literatur beschreibt enzymatische Anti-Redepositionseffekte als ein relevantes Thema in Waschmitteln: Enzyme können nicht nur sichtbare Flecken abbauen, sondern auch Oberflächen- und Rückstandsphänomene beeinflussen, die für Grau- oder Schmutzschleier wichtig sind <sup>[6]</sup>. Für Mannanase bedeutet das: Der Nutzen kann sich nicht nur in der Entfernung eines klar erkennbaren Guarflecks zeigen, sondern auch in der Reduktion klebriger Restfilme.



**Figure 3.** 세제 효소마다 작용하는 얼룩 성분이 다르며, 만난분해효소는 프로테아제, 아밀라아제, 리파아제, 셀룰라아제를 대체하기보다 만난이 풍부한 검 결 합제에 대한 세정 범위를 더해 줍니다.

## Einsatzfelder in Wasch- und Reinigungsmitteln

In Haushaltswaschmitteln ist Mannanase vor allem für Textilien relevant, die mit Lebensmitteln in Kontakt kommen: Kinderkleidung, Küchenhandtücher, Servietten, Tischwäsche, Arbeitskleidung aus Gastronomie oder Pflege sowie Alltagskleidung mit Saucen- und Snackflecken. Der technische Fokus liegt dabei nicht auf einer universellen Fleckentfernung, sondern auf der Ergänzung bestehender Protease-, Amylase- und Lipase-Systeme. Detergentienzyme sind in modernen Waschmitteln etabliert, weil sie jeweils andere Fleckchemien adressieren <sup>[1]</sup>.

In gewerblichen Wäschereien kann die Relevanz noch höher sein, weil Fleckprofile wiederkehrend und prozessiert sind. Gastronomie- und Hotellerietextilien weisen häufig Mischflecken aus Speiseölen, Proteinen, Stärke, Pflanzenschleimen und verdickten Saucen auf. Bei stabilen Waschprogrammen kann eine enzymatische Komponente gezielt in die Prozesslogik integriert werden. Dabei bleibt die Kernfrage: Enthält das typische Fleckprofil mannan- oder galactomannanreiche Rückstände? Wenn ja, ist Mannanase chemisch besser begründbar als eine zusätzliche Erhöhung unspezifischer Reinigungschemie.

Auch in Geschirrspül- und Oberflächenreinigungsanwendungen ist der Mechanismus plausibel, sofern mannanbasierte Lebensmittlrückstände vorkommen. Getrocknete Saucen, Desserts, pflanzliche Proteinprodukte und verdickte Convenience-Lebensmittel können polysaccharidische Bindematrizes hinterlassen. Dennoch unterscheiden sich Geschirrspülmittel und Textilwaschmittel deutlich in pH-

Profil, Temperatur, Bleichchemie, Kontaktzeit und Substratoberfläche. Mannanase ist daher kein automatisch übertragbarer Zusatz, sondern ein funktionaler Baustein, dessen Nutzen im jeweiligen Anwendungskontext beurteilt werden muss.

## Pulverform: praktische Bedeutung für Formulierungen

Ein pulverförmiges Mannanaseprodukt passt grundsätzlich zu trockenen Waschmittelmischungen und zu Entwicklungsarbeiten, bei denen Enzyme als separate Komponente in eine Formulierung eingebracht werden. Pulver sind lager- und dosierfreundlich, verlangen aber kontrollierten Umgang mit Feuchtigkeit und Staub. Enzyme sind Proteine; als Staub können sie bei unsachgemäßer beruflicher Exposition sensibilisierend wirken. Die Diskussion um Enzyme, Waschmittel und Haut unterscheidet klar zwischen Verbraucherexposition in fertigen Produkten und beruflicher Exposition bei konzentrierten Enzymmaterialien [7].

Für professionelle Anwender folgt daraus: Die Handhabung konzentrierter Enzympulver ist nicht mit der Nutzung eines fertigen Haushaltswaschmittels gleichzusetzen. Staubvermeidung, geeignete Arbeitsorganisation und Beachtung des Sicherheitsdatenblatts sind zentrale Punkte. Enzymes.bio liefert das Sicherheitsdatenblatt mit der Bestellung; dieses Dokument hier ersetzt keine betriebliche Gefährdungsbeurteilung und keine regulatorische Einstufung des konkreten Produkts .

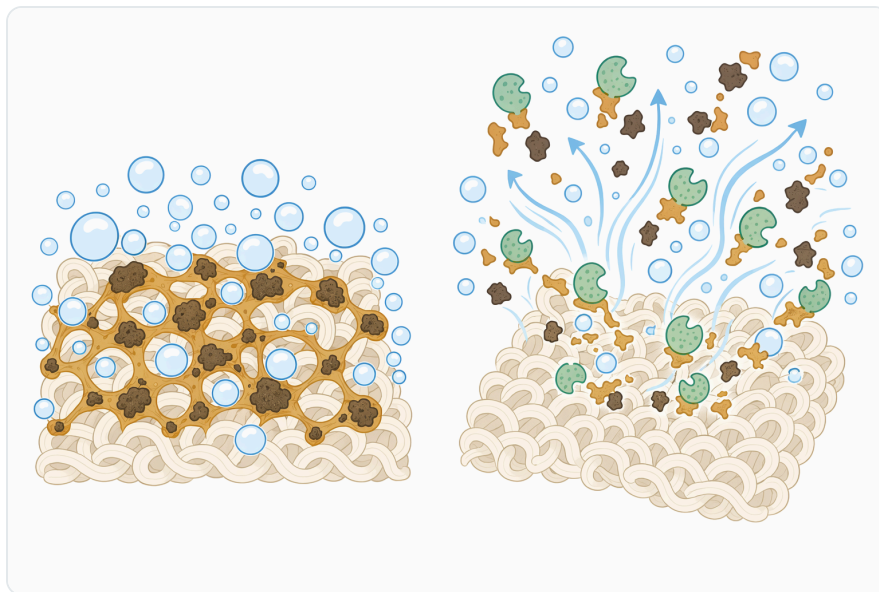


Figure 4. 계면활성제는 오염물을 적시고 유화할 수 있지만, 만난분해효소는 공 유결합 사슬을 절단해 검 구조 자체를 약화시키는 역할을 더합니다.

Pulverform bedeutet außerdem nicht automatisch, dass das Enzym in jeder Trockenmischung unbegrenzt stabil bleibt. Feuchtigkeit, alkalische Komponenten, Peroxide, Bleichaktivatoren, Duftstoffe oder reaktive Hilfsstoffe können Enzymproteine beeinträchtigen. Auf der anderen Seite zeigen

industrielle Enzyme, dass technische Stabilisierung und passende Formulierungsumgebungen sehr leistungsfähige Waschmittelsysteme ermöglichen. Die entscheidende Aufgabe liegt in der Kompatibilität der Gesamtformulierung, nicht allein in der Auswahl des Enzymnamens <sup>[3]</sup>.

## **Kompatibilität: was fachlich wichtig ist, ohne Spezifikationen zu ersetzen**

---

Mannanase muss in der Waschlauge ihr Substrat erreichen, eine ausreichende Zeit aktiv bleiben und nach der Spaltung die Entfernung der Fragmente ermöglichen. Diese drei Bedingungen werden von Formulierung und Waschprozess gemeinsam bestimmt. Ein hoher Tensidgehalt verbessert nicht automatisch die Enzymwirkung; bestimmte Tenside können Proteine stabilisieren, andere können sie destabilisieren oder Substratkontakt verändern. Untersuchungen zu Protein-Surfactant-Wechselwirkungen zeigen, dass Tenside Proteinstrukturen erheblich beeinflussen können, weshalb die Art des Tensidsystems technisch relevant ist <sup>[8]</sup>.

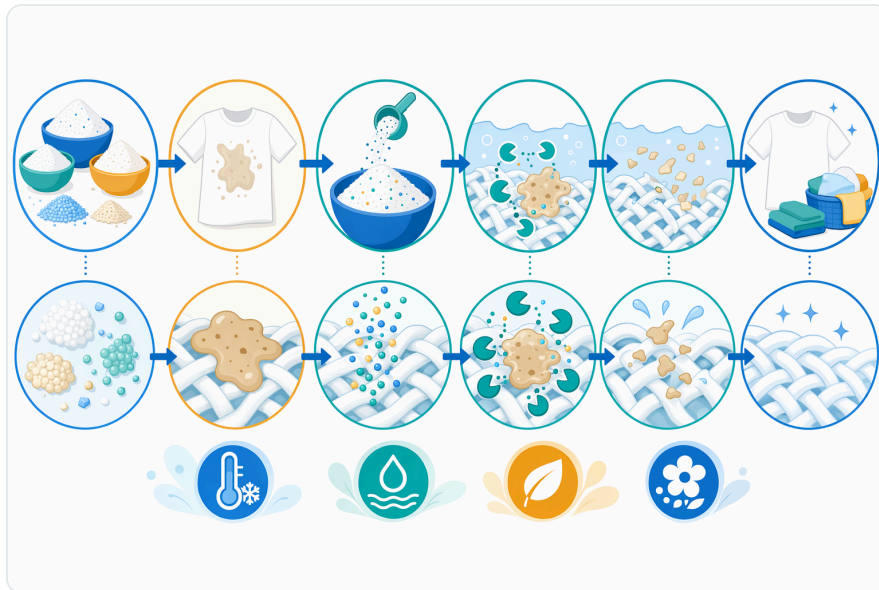
Der pH-Bereich ist ebenfalls entscheidend. Viele Waschmittel arbeiten neutral bis alkalisch, während Enzyme aus natürlichen Quellen sehr unterschiedliche pH-Optima besitzen können. Für Detergenzien sind deshalb Enzymvarianten attraktiv, die im alkalischen Umfeld aktiv oder stabil bleiben. Die Übersichtsarbeit zu alkalisch aktiven Hemicellulasen ordnet Mannanasen in eine Enzymgruppe ein, deren industrielle Bedeutung gerade aus ihrer Funktion unter nicht-milden Prozessbedingungen entsteht <sup>[4]</sup>.

Temperatur wirkt zweifach: Sie beschleunigt chemische Prozesse und verbessert oft die Schmutzmobilisierung, kann aber Proteine denaturieren. Moderne Waschmittel sollen häufig auch bei niedrigeren Temperaturen funktionieren; Enzyme sind dabei hilfreich, weil sie Aktivierungsbarrieren für bestimmte Substratspaltungen senken. Das bedeutet jedoch nicht, dass jede Mannanase bei jeder Kaltwäsche gleich gut arbeitet. Temperatur, Kontaktzeit, Fleckalter, Wasserqualität und mechanische Energie bleiben gemeinsam bestimmend.

## **Nachhaltigkeitsaspekte ohne Übertreibung**

---

Enzyme können dazu beitragen, Waschleistung bei moderateren Bedingungen zu erreichen, weil sie gezielt chemische Bindungen im Fleck spalten. Das kann in Formulierungen helfen, Temperatur, Waschzeit oder den Bedarf an aggressiveren Komponenten zu optimieren. Solche Aussagen müssen aber vorsichtig bleiben: Nachhaltigkeit entsteht nicht durch ein einzelnes Enzym, sondern durch das gesamte Produktsystem, einschließlich Rohstoffen, Dosierung, Verpackung, Waschprogramm, Abwasserprofil und tatsächlicher Reinigungsleistung <sup>[9]</sup>.



**Figure 5.** 세탁 과정에서 물이 검 얼룩을 수화시키고, 만난분해효소가 접근 가능한 부위로 확산되어 고분자 사슬을 절단하면, 세제 시스템이 느슨해진 잔여물을 분산시킵니다.

Für Mannanase ist der nachhaltigkeitsbezogene Kernpunkt ihre Spezifität. Wenn ein Fleckproblem wesentlich durch mannanbasierte Polysaccharide verursacht wird, ist eine katalytische Spaltung dieser Matrix oft eleganter als eine pauschale Erhöhung von Tensiden oder Alkalität. Ist das Fleckproblem dagegen überwiegend fett- oder proteinbasiert, wäre Mannanase allein nicht der richtige Hebel. Ein glaubwürdiger Nachhaltigkeitsnutzen setzt also eine richtige Zuordnung von Enzym und Fleckchemie voraus.

Auch die Enzymproduktion selbst gehört zur Gesamtbilanz. Mikrobielle Enzyme sind in vielen Industrien etabliert, weil Mikroorganismen Enzymproteine effizient bereitstellen können und weil biokatalytische Prozesse unter vergleichsweise milden Bedingungen ablaufen können <sup>[10]</sup>. Daraus folgt aber kein automatischer Umweltvorteil für jede Anwendung; relevant ist die nachgewiesene Funktion im konkreten Wasch- oder Reinigungsprodukt.

## Sicherheits- und Anwenderperspektive

Enzyme in fertigen Waschmitteln sind seit langer Zeit Gegenstand toxikologischer und dermatologischer Diskussion. Die Fachliteratur zu Waschmittelenzymen und Haut beschreibt, dass viele Befürchtungen zur Verbraucheranwendung überzeichnet wurden, während der sachgerechte Umgang mit konzentrierten Enzymen weiterhin wichtig ist <sup>[7]</sup>. Für B2B-Anwender ist diese Unterscheidung zentral: Ein konzentriertes Enzympulver ist ein Rohstoff beziehungsweise Zusatzstoff, kein Endverbraucherprodukt.

Bei der Verarbeitung pulverförmiger Enzyme sollte Staubbildung minimiert werden, weil inhalative Exposition gegenüber Enzymproteinen ein berufliches Sensibilisierungsrisiko darstellen kann. Weitere Maßnahmen hängen von Arbeitsplatz, Menge, Prozessführung und geltenden Vorschriften ab. Maßgeblich sind das mitgelieferte Sicherheitsdatenblatt, die interne Arbeitsschutzbewertung und die regulatorischen Anforderungen im Zielland. Dieses technische Dokument beschreibt den Mechanismus und die Anwendungseinordnung, ersetzt aber keine Sicherheitsunterweisung.

Für die Hautverträglichkeit fertiger Waschmittel ist nicht allein das Enzym entscheidend, sondern die gesamte Rezeptur: Tenside, Duftstoffe, Konservierer, pH-Wert, Rückstände auf Textilien und Dosierverhalten spielen zusammen. Deshalb wäre es fachlich falsch, aus dem Vorhandensein von Mannanase allein eine hautbezogene Produkteigenschaft abzuleiten. Seriöse Kommunikation trennt Rohstoffhandhabung, Formulierungsleistung und Endproduktbewertung.



**Figure 6.** 만난분해효소는 검으로 증점된 식품이나 개인 관리 제품의 잔여물이 직물, 식기, 조리도구 또는 단단한 표면에 끈적한 막을 형성하는 모든 경우에 유용합니다.

## Grenzen der Leistung: wann Mannanase nicht der Haupthebel ist

Mannanase löst kein allgemeines Schmutzproblem. Sie ist dann stark begründet, wenn mannanbasierte oder galactomannanbasierte Polysaccharide eine relevante Rolle spielen. Bei Motoröl, mineralischem Schmutz, reinem Hautfett oder anorganischen Ablagerungen ist sie nicht das primäre Werkzeug. Auch bei stark oxidierten, gealterten oder thermisch fixierten Flecken kann die Zugänglichkeit des Substrats begrenzt sein. Das Enzym kann nur Bindungen spalten, die es im Waschprozess tatsächlich erreicht.

Ein weiterer Grenzfall sind Farbstoffflecken. Wenn die sichtbare Verfärbung überwiegend durch Pigmente, Tannine oder Farbstoffe verursacht wird, kann Mannanase die Matrix schwächen, aber nicht zwangsläufig die Farbe selbst zerstören. In solchen Fällen sind Bleichsysteme, Komplexbildner, pH-Führung oder andere Reinigungsmechanismen relevanter. Mannanase kann trotzdem helfen, wenn der Farbstoff in einer galactomannanreichen Sauce eingebettet ist; der direkte Angriffspunkt bleibt aber das Polysaccharid, nicht das Chromophor.

Auch textile Substrate unterscheiden sich. Baumwolle, Polyester, Mischgewebe und funktionelle Textilien benetzen unterschiedlich, binden Schmutz unterschiedlich und reagieren verschieden auf alkalische oder enzymatische Systeme. Mannanase zielt nicht auf textile Polymerbindungen wie Cellulose oder Polyester, aber die Gesamtformulierung kann textile Eigenschaften beeinflussen. Deshalb sollte die Leistungsbewertung immer an realistischen Fleck-Textil-Kombinationen erfolgen, ohne aus der Enzymklasse allein pauschale Endproduktversprechen abzuleiten.

## **Produktbezug: Mannanase Enzyme Powder For Detergent Applications von Enzymes.bio**

---

**Mannanase Enzyme Powder For Detergent Applications** ist für professionelle Anwender gedacht, die eine pulverförmige Mannanase-Komponente für Wasch- und Reinigungsmittelanwendungen einsetzen möchten. Der Produktnutzen liegt in der gezielten enzymatischen Spaltung mannanbasierter Fleckmatrizes. Enzymes.bio stellt das Produkt online als Lieferant bereit; das Unternehmen tritt in diesem Kontext nicht als Hersteller, Entwicklungsdienstleister oder Prüflabor auf .

Das Produkt wird in **1-kg-Einheiten** direkt online verkauft. Bei der Bestellung werden ein Analysezertifikat und ein Sicherheitsdatenblatt mitgeliefert. Diese Dokumente sind die produktbezogenen Unterlagen für die gelieferte Charge beziehungsweise das gelieferte Material; das vorliegende Dokument ist eine technische Einordnung für Anwendung, Mechanismus und Grenzen .



**Figure 7.** 만난분해효소는 일반적인 물 세척 조건에서 촉매적 가수분해를 통해 검 얼룩을 표적으로 제거하는 데 도움을 줄 수 있습니다.

Für B2B-Kunden ist die wichtigste praktische Einordnung: Mannanase ist ein spezialisierter Baustein für enzymatische Wasch- und Reinigungssysteme. Sie ist besonders sinnvoll, wenn die Zielverschmutzungen Guar, Johannisbrotkernmehl, Bohnenbestandteile oder andere Mannan-/Galactomannanquellen enthalten. Die tatsächliche Leistung hängt von Formulierung, Waschbedingungen, Fleckalter, Textil, Wasserqualität und Prozessführung ab.

## **Kernaussage für die Formulierungsentscheidung**

Mannanase verbessert ein Waschmittel nicht dadurch, dass sie „mehr Reinigungskraft“ im allgemeinen Sinn liefert. Sie verbessert ein Waschmittel dann, wenn ein relevanter Teil des Flecks aus mannanbasierten Polysacchariden besteht und diese Polymere die Entfernung anderer Schmutzbestandteile behindern. Ihr Mechanismus ist klar:  $\beta$ -1,4-Mannanstrukturen werden hydrolytisch in kürzere Fragmente zerlegt, wodurch klebrige Filme an Kohäsion verlieren und besser ausgespült werden können <sup>[4]</sup>.

Im Mehr-Enzym-System füllt Mannanase eine Lücke zwischen Protease, Amylase, Lipase, Cellulase und Pektinase. Sie ist besonders relevant für moderne Lebensmittel- und Verdickungsmittelflecken, bei denen Guar- oder Galactomannanstrukturen als unsichtbare Bindematrix wirken können. Wer diese Fleckchemie im Zielmarkt erwartet, kann Mannanase fachlich gut begründen; wer vor allem Fett-, Protein- oder Mineralverschmutzungen adressiert, sollte andere Mechanismen priorisieren <sup>[1]</sup>.

Damit ist **Mannanase Enzyme Powder For Detergent Applications** kein universeller Fleckentferner, sondern ein präzises Werkzeug für einen klaren Substratbereich. Gerade diese Präzision macht das Enzym für professionelle Waschmittel- und Reinigungsformulierungen interessant: Es verändert eine hartnäckige Polysaccharidmatrix katalytisch, statt die gesamte Rezeptur unspezifisch zu verschärfen. Enzymes.bio liefert das Produkt online in 1-kg-Einheiten; CoA und SDS werden bei der Bestellung bereitgestellt .

## Mannanase Enzyme Powder For Detergent Applications online bestellen

Verkauf in 1 kg-Einheiten, ab Lager und versandbereit. Bestellen Sie direkt in unserem Shop — bezahlen Sie online, wir bearbeiten Ihre Bestellung. Ein Analysenzertifikat und ein Sicherheitsdatenblatt liegen jeder Bestellung bei.

[Mannanase Enzyme Powder For Detergent Applications kaufen →](#)

## Referenzen

Nummeriert nach Reihenfolge der Erstzitation. Open-Access-Quellen, jeweils zum Veröffentlichungszeitpunkt auf Erreichbarkeit geprüft; die Zitationsnummern im Text verlinken hierher:

1. [Detergent Enzymes](#). *Wikipedia*.
2. Kontogeorgis, G., & Kiil, S. (2016). [Introduction to Applied Colloid and Surface Chemistry](#).
3. Sekhon, B. S., & Sangha, M. (2004). [Detergents — Zeolites and enzymes excel cleaning power](#). *Resonance*, 9, 35-45.
4. Mamo, G. (2019). [Alkaline Active Hemicellulases](#). *Advances in Biochemical Engineering/Biotechnology*.
5. Fasiku, S., Afolabi, F., Egbeleke, T. A., & Fashogbon, R. (2026). [Applications of Microbial Enzymes in Industries](#). *Journal multidisciplinary science*.
6. Gibson, K. (1999). [Anti-redeposition effects from enzymes](#). *Tenside Surfactants Detergents*, 36, 388 - 392.
7. Basketter, D., English, J., Wakelin, S. H., & White, I. R. (2008). [Enzymes, detergents and skin: facts and fantasies](#). *British Journal of Dermatology*, 158.
8. Kaspersen, J. D., Søndergaard, A., Madsen, D. J., Otzen, D., & Pedersen, J. S. (2017). [Refolding of SDS-Unfolded Proteins by Nonionic Surfactants](#). *Biophysical Journal*, 112, 1609 - 1620.
9. Choudhary, J. N., Pant, K. K., Dadsena, A., Tiwari, A., Soni, C., Porte, D., & Chandra, V. (2024). [Evaluations of Sustainable Laundry Biodetergent Formulation from Saponin Extract Solution and Enzymatic Beads of Calcium Alginate](#). *African Journal of Biomedical Research*.
10. Kumar, A., Dhiman, S., Krishan, B., Samtiya, M., Kumari, A., Pathak, N., Kumari, A., ... et al. (2024). [Microbial enzymes and major applications in the food industry: a concise review](#). *Food Production, Processing and Nutrition*, 6.

## Enzymes.bio kontaktieren

Fragen zu einer Bestellung? Unser Team hilft Ihnen gerne weiter.

E-MAIL [wholesale@enzymes.bio](mailto:wholesale@enzymes.bio)

TELEFON (USA) **+1 (507) 428-6057**

[Kontakt aufnehmen →](#)



**400+** B2B-Kunden



**60+** universitäre Forschungspartner



**54** weltweit beliefert

© 2026 Enzymes.bio · Enzymlieferant für Industrie & Lebensmittelverarbeitung · Nicht zum menschlichen Verzehr oder für den Einzelverkauf.