

# Maltogenic Amylase Enzyme For Baking: Ekmekte Bayatlama Geciktirme ve Kırıntı Yumuşaklığı

Enzymes.bio Araştırma Ekibi · Wellington, Yeni Zelanda · June 21, 2026

**Maltogenic Amylase Enzyme For Baking**, ekmek ve diğer unlu mamullerde nişasta kaynaklı bayatlama sürecini yavaşlatmaya, kırıntı yumuşaklığını korumaya ve depolama boyunca daha stabil bir doku algısı sağlamaya yardımcı olan bir fırıncılık enzimidir. Etkisi, mikrobiyal bozulmayı önlemekten ziyade nişastanın pişirme ve soğuma sonrası yeniden düzenlenme davranışını değiştirmesiyle ilişkilidir. Enzymes.bio bu ürünü üretici veya laboratuvar olarak değil, **1 kg birimler halinde çevrim içi doğrudan satış yapan tedarikçi** olarak sunar; siparişe birlikte CoA ve SDS sağlanır .

## Maltogenic amylase nedir ve fırıncılıkta neden kullanılır?

Maltogenic amylase, nişasta ve nişasta türevleri üzerinde çalışan bir amilaz türüdür; fırıncılıkta temel uygulama alanı, ekmek içi dokusunun depolama sırasında sertleşmesini azaltmaya ve tazelik algısını uzatmaya yardımcı olmaktır. Gıda endüstrisinde enzimlerin geniş kullanım alanı; hamur işleme, nişasta dönüşümü, tekstür yönetimi ve ürün kalitesinin tutarlı hale getirilmesi gibi süreçlerle ilişkilendirilir <sup>[1]</sup>.

“Maltogenic” ifadesi, enzimin nişasta zincirlerinden maltose ve kısa zincirli karbonhidrat parçaları oluşturabilen çalışma karakterine atıf yapar. Yüksek maltose oluşturan amilazların doğrusal maltooligosakkaritler üzerindeki etki desenlerinin karşılaştırıldığı araştırmalar, bu tip enzimlerin ürün profili ve kesim davranışının genel amilazlardan farklı değerlendirilebildiğini göstermektedir <sup>[2]</sup>.

Fırıncılık açısından maltogenic amylase’in değeri, yalnızca hamurda fermente edilebilir şeker üretmesi değildir. Asıl ticari anlamı, pişirme sırasında jelatinleşen nişasta yapısını kontrollü biçimde modifiye ederek ürün soğuduktan ve depolandıktan sonra kırıntı sertleşmesini yavaşlatmaya katkı vermesidir .

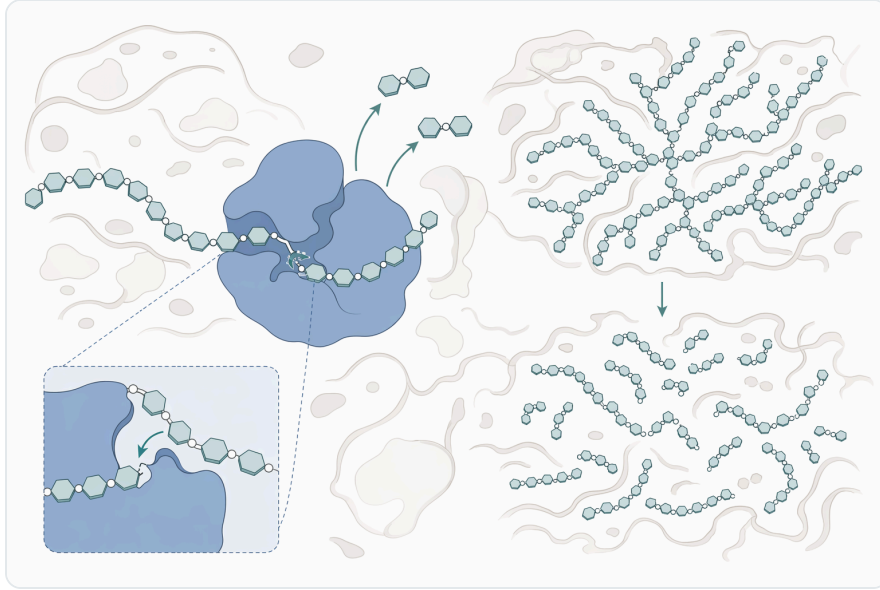
Bu nedenle maltogenic amylase, “daha kabarık ekmek” veya “daha tatlı ürün” iddiasından çok, **raf ömrü boyunca yumuşaklık, elastikiyet ve dilimlenebilirlik yönetimi** ile ilişkilendirilmelidir. Gıda enzimleri üzerine güncel değerlendirmeler, enzimlerin gıda proseslerinde kalite geliştirme ve proses verimliliği için kullanılabildiğini; ancak etkilerinin substrat, proses ve formülasyona bağlı olduğunu vurgular <sup>[3]</sup>.

## Bayatlama sorunu: Maltogenic amylase'in hedeflediği teknik problem

Ekmekte bayatlama yalnızca su kaybı değildir; tüketicinin “sertleşmiş”, “kurumuş” veya “elastikiyetini kaybetmiş” olarak algıladığı değişimlerin önemli bir bölümü nişastanın pişirme sonrası yeniden düzenlenmesiyle bağlantılıdır. Pişirme sırasında nişasta granülleri su alır, şişer ve jelatinleşir; ürün soğuduğunda ve depolandığında nişasta zincirleri daha düzenli yapılara dönme eğilimi gösterir [4].

Bu yeniden düzenlenme, ekmek içinin zamanla daha sıkı, daha az esnek ve daha kolay ufalanır hale gelmesine katkı verir. Maltogenic amylase, nişasta zincirlerinin belirli bölgelerini kısaltarak veya daha küçük karbonhidrat parçaları oluşturarak bu yeniden düzenlenme eğilimini değiştirmeye yardımcı olur; böylece kırıntı sertleşmesi daha yavaş gelişebilir [5].

Pratikte bu etki, özellikle paketli ekmek, tost ekmeği, hamburger ekmeği, sandviç ekmeği, hot-dog ekmeği, lavaş, tortilla ve benzeri dağıtım zincirine giren ürünlerde önemlidir. Bu ürünlerde kalite beklentisi yalnızca fırından çıktığı andaki hacim ve renk değil, tüketiciye ulaşana kadar kırıntı yumuşaklığının korunmasıdır [6].



**Figure 1.** 말토제닉 아밀레이스는 굽는 동안 호화된 전분에 작용해 맥아당과 짧은 말토올리고당을 생성하며, 이후 빵 속살이 단단해지는 현상을 줄여준다.

Maltogenic amylase'in doğru konumlandırılması önemlidir: Bu enzim bir küf önleyici, mikrobiyal koruyucu veya ambalajlama alternatifi değildir. Raf ömrü bağlamındaki temel etkisi, mikrobiyal bozulmayı engellemekten ziyade nişasta kaynaklı tekstürel bayatlamayı yönetmeye yardımcı olmasıdır [7].

## Çalışma mekanizması: Nişasta zincirlerinin kontrollü modifikasyonu

---

Hamurda ve ekmek içinde ana karbonhidrat fazı nişastadır; bu nişasta, amylose ve amylopectin gibi farklı zincir yapılarından oluşur. Amilazlar bu zincirlerdeki glikoz birimleri arasındaki bağlara etki eder; enzim ile substrat arasındaki bağlanma bölgeleri, hangi bağların daha kolay kesileceğini ve hangi ürünlerin oluşacağını belirleyen önemli bir faktördür <sup>[8]</sup>.

Maltogenic amylase'in fırıncılıkta aranan etkisi, nişastayı tamamen parçalamak değildir. Aşırı nişasta parçalanması hamur yapısını zayıflatabilir, yapışkanlık oluşturabilir veya ürün iç dokusunda istenmeyen açıklıklar yaratabilir; bu nedenle maltogenic amylase, fırıncılık uygulamalarında kontrollü nişasta modifikasyonu sağlayan bir araç olarak değerlendirilir <sup>[5]</sup>.

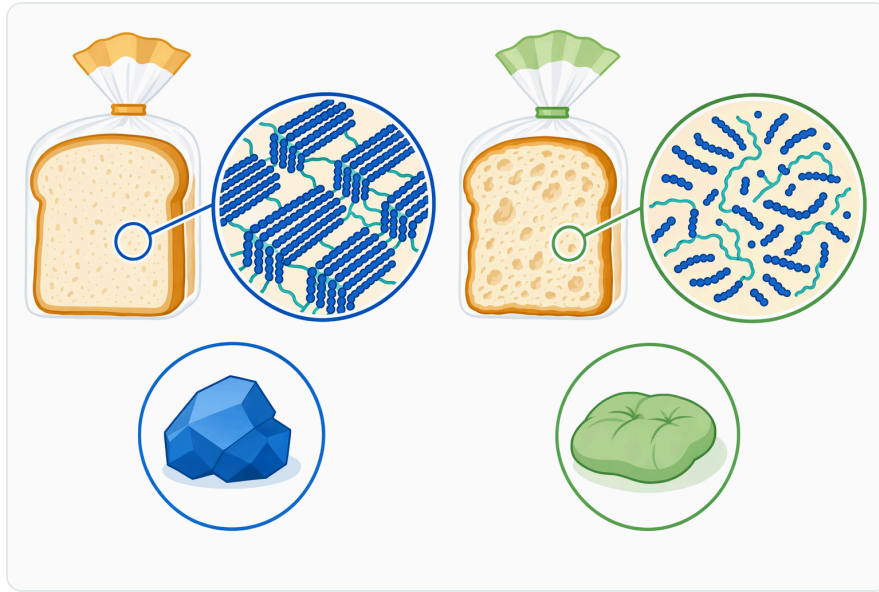
Pişirme sırasında hamur sıcaklığı yükseldikçe nişasta su alıp jelatinleşir ve enzim için daha erişilebilir hale gelir. Enzim, ısı ile inaktive olmadan önce uygun proses penceresinde nişasta zincirlerine etki eder; bu etki, ürün fırından çıktıktan sonra devam eden bir enzim aktivitesi olarak değil, pişirme sürecinde oluşmuş nişasta modifikasyonunun depolama davranışına yansımaları olarak anlaşılmalıdır <sup>[4]</sup>.

Bu modifikasyonun sonucu, ekmek içindeki nişasta ağının depolama sırasında daha yavaş sertleşmesi olabilir. Başka bir ifadeyle maltogenic amylase, ekmek için "nemli hale getiren" basit bir su tutucu değildir; nişasta moleküllerinin yeniden paketlenme eğilimini etkileyerek tüketici tarafından yumuşaklık ve esneklik olarak algılanan özelliklere katkıda bulunur <sup>[7]</sup>.

## Maltogenic amylase ile diğer fırıncılık enzimlerinin karşılaştırılması

---

Fırıncılıkta tek bir enzim her sorunu çözmez; farklı enzimler farklı hamur bileşenlerini hedefler. Maltogenic amylase esas olarak nişasta davranışı ve depolama sonrası kırıntı sertleşmesi ile ilişkilendirilirken, proteaz, lipaz, xylanase, glucose oxidase veya transglutaminase gibi enzimler hamur reolojisi, gluten ağı, gaz tutma, hacim veya işlenebilirlik gibi başka teknik alanlarda rol oynayabilir <sup>[9]</sup>.



**Figure 2.** 빵은 포장되어 있어도 구운 뒤 빵 속살 내부에서 전분 분자들이 다시 결합하기 때문에 노화될 수 있다.

Enzim tipi	Başlıca teknik hedef	Fırıncılıkta tipik katkı	Maltogenic amylase'ten temel fark
Maltogenic amylase	Nişasta zincirlerinin kontrollü modifikasyonu	Bayatlama hızını azaltma, kırıntı yumuşaklığını ve elastikiyetini destekleme	Ana odak depolama boyunca tekstür stabilitesidir
Geleneksel amilazlar	Nişasta parçalanması ve şeker oluşumu	Fermantasyon desteği, kabuk rengi ve hamur performansına katkı	Ürün profili ve etki yoğunluğu farklı olabilir; maltogenic amylase daha çok anti-staling amacıyla konumlandırılır [2]
Xylanase	Un arabinoxylanları ve su dağılımı	Hamur işlenebilirliği, hacim ve kırıntı yapısında iyileşme	Niştastadan çok unun lif/polisakkarit fraksiyonuyla ilişkilidir [10]
Glucose oxidase	Hamur yapısını güçlendiren oksidatif etkileşimler	Hamur stabilitesi ve karıştırma direncine katkı	Bayatlama yönetiminden çok hamur direnci ve yapı geliştirme hedeflenir [11]
Proteaz / lipaz	Protein ve lipid fraksiyonları	Hamur gevşemesi, yayılma, ağız hissi veya ürün formatına göre tekstür etkileri	Nişasta retrogradasyonu yerine protein-lipid etkileşimleri üzerinden çalışır [9]

Bu karşılaştırma, maltogenic amylase'in fırıncılık formülasyonunda neden "raf ömrü ve tazelik enzimi" olarak değerlendirildiğini açıklar. Hamur mukavemeti, hacim, kabuk rengi veya lifli unlarda su yönetimi gibi hedefler varsa farklı enzimlerin veya enzim kombinasyonlarının rolü ayrıca değerlendirilir [12].

## Uygulama alanları: Hangi unlu mamullerde anlamlıdır?

### Paketli ekmek ve tost ekmeđi

Paketli ekmeklerde tüketici kalitesi genellikle ilk günkü hacimden çok, birkaç gün sonra dilimlerin hâlâ yumuşak ve esnek algılanmasıyla değerlendirilir. Maltogenic amylase bu ürünlerde, depolama boyunca kırıntı sertleşmesini azaltmaya ve dilimlerin daha az kırılğan kalmasına yardımcı olan bir fırıncılık enzimi olarak kullanılır .

Tost ekmeđi gibi düzenli dilimlenen ürünlerde mekanik dayanım da önemlidir. Çok kuru veya sertleşmiş kırıntı dilimleme, paketleme ve tüketim sırasında ufalanmayı artırabilir; maltogenic amylase'in nişasta davranışını deđiştiren etkisi, daha tutarlı dilim yapısı hedefiyle ilişkilendirilebilir [6].

### Hamburger ekmeđi, sandviç ekmeđi ve roll ürünleri

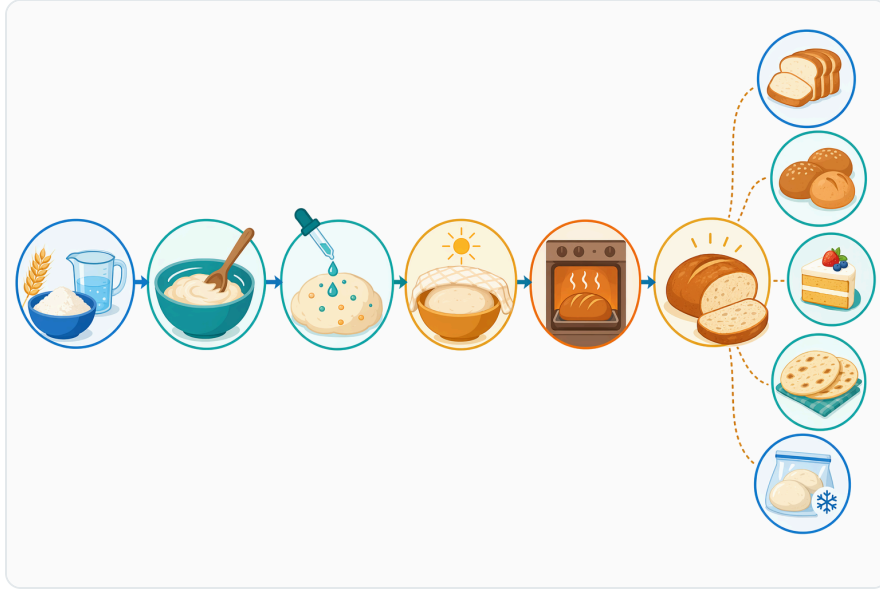
Hamburger ekmeđi ve sandviç ürünlerinde beklenen kalite, sıkıştırıldığında tamamen dağılmayan fakat ağızda yumuşak algılanan bir kırıntıdır. Maltogenic amylase, depolama sırasında bu esnekliđin korunmasına yardımcı olarak ürünün servis ve tüketim performansını destekleyebilir [13].

Bu ürünlerde yumuşaklık tek başına yeterli deđildir; üst ve alt parça bütünlüğü, kesim yüzeyi, sosla temas sonrası yapı ve ısıl yeniden işlemeye dayanım da önem kazanır. Bu nedenle maltogenic amylase, reçetedeki yağ, şeker, emülgatör, gluten gücü ve su dengesiyle birlikte değerlendirilmesi gereken fonksiyonel bir bileşendir [14].

### Tortilla, lavaş ve flatbread ürünleri

Tortilla, lavaş, roti ve benzeri ince ürünlerde bayatlama genellikle kırılma, katlanınca çatlama ve elastikiyet kaybı olarak hissedilir. Maltogenic amylase, bu ürünlerde nişasta kaynaklı sertleşmeyi yavaşlatarak esneklik ve katlanabilirlik algısını desteklemek için değerlendirilebilir [7].

Flatbread sistemlerinde su dağılımı, yağ oranı, pişirme süresi ve ürün kalınlığı, enzim etkisinin algılanma biçimini önemli ölçüde deđiştirir. Bu nedenle maltogenic amylase'in katkısı, klasik tava ekmeđindeki gibi doğrudan "kırıntı yumuşaklığı" olarak deđil, kırılğanlık ve katlanabilirlik üzerinden de gözlenebilir [4].



**Figure 3.** 기능이 발휘되는 범위는 반죽에 첨가되는 시점부터 오븐에서 전분이 호화되는 과정까지 이어지며, 저장 중에는 전분 노화를 늦추는 효과로 지속된다.

### Kek, muffin ve tatlı hamur ürünleri

Kek ve muffinlerde yapı, ekmekten farklı olarak şeker, yağ, yumurta ve emülsiyon sistemlerinden daha fazla etkilenir. Buna rağmen nişasta jelatinleşmesi ve soğuma sonrası nişasta davranışı bu ürünlerin ağız hissi, kırıntı nem algısı ve depolama kalitesi üzerinde rol oynar [1].

Maltogenic amylase bu sistemlerde bayatlama algısını azaltmaya yardımcı olabilir, ancak etki düzeyi ekmek formülasyonlarına göre daha fazla reçete bağımlıdır. Yüksek şekerli veya yüksek yağlı formülasyonlarda su aktivitesi, yağ fazı ve protein ağı, enzimin nişasta üzerindeki etkisinin nihai tekstüre nasıl yansiyacağını belirler [13].

### Tam buğday, yüksek lifli ve zenginleştirilmiş hamurlar

Tam buğday ve yüksek lifli hamurlarda lif fraksiyonları suyu bağlar, gluten gelişimini etkiler ve hamur reolojisini değiştirir. Yüksek lifli ekmek hamurlarında enzimatik fermantasyonun reolojik özellikler üzerinde etkili olabildiğini gösteren çalışmalar, lifli sistemlerde enzim etkisinin un kompozisyonundan güçlü biçimde etkilendiğini ortaya koyar [15].

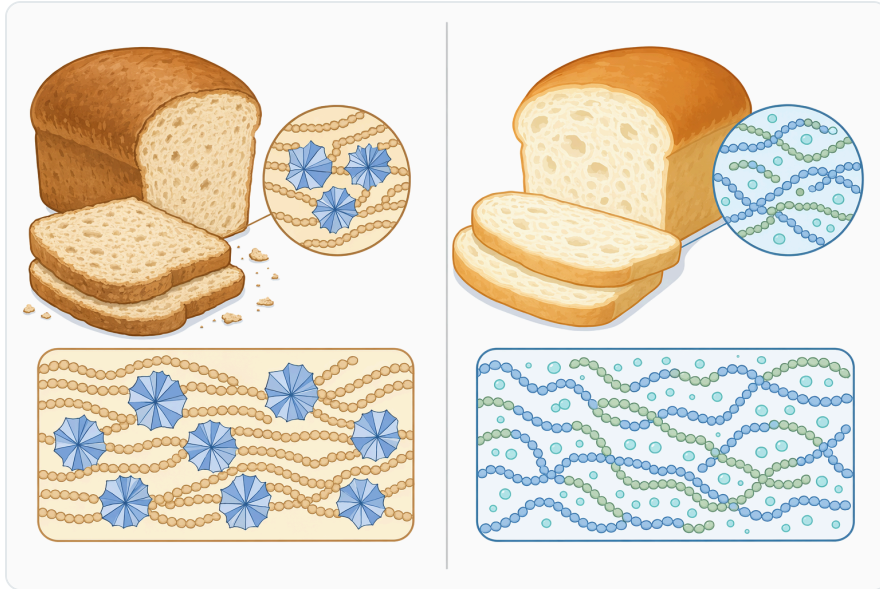
Bu tür formülasyonlarda maltogenic amylase, tek başına bütün tekstür sorunlarını çözmez; çünkü lif, kepek parçacıkları ve su rekabeti, nişasta jelatinleşmesi ve gluten ağı ile birlikte çalışır. Yine de nişasta kaynaklı sertleşme bileşenini yönetmeye yardımcı olabileceği için, tam tahıllı veya zenginleştirilmiş ekmeklerde raf ömrü stratejisinin bir parçası olabilir [12].

## Formülasyon ve proses bağlamında dikkat edilmesi gereken teknik değişkenler

Maltogenic amylase'in etkisi, unun nişasta yapısı, protein kalitesi, su miktarı, karıştırma rejimi, fermantasyon süresi, pişirme profili ve hedeflenen ürün formatına bağlıdır. Bu nedenle aynı enzim, farklı buğday çeşitlerinde veya farklı reçetelerde aynı doku sonucunu vermeyebilir; kimyasal oksidanlar ve enzimatik uygulamaların farklı buğday çeşitlerinde hamur ve ekmek kalitesini farklı etkileyebildiği gösterilmiştir [14].

Hamur reolojisi de önemli bir değişkendir. Enzimatik uygulamaların farklı buğday unlarında hamur davranışını değiştirebildiğini inceleyen çalışmalar, fırıncılık performansının yalnızca tek bir bileşene değil, un kaynağı ve proses koşullarının birlikte oluşturduğu sisteme bağlı olduğunu göstermektedir [16].

Su miktarı, maltogenic amylase'in algılanan etkisini belirleyen pratik faktörlerden biridir. Nişasta jelatinleşmesi ve enzim-substrat etkileşimi suyun varlığına bağlı olduğundan, düşük nemli, yüksek yağlı veya yoğun şekerli sistemlerde sonuçlar klasik ekmek hamurundan farklı olabilir [4].



**Figure 4.** 말토제닉 아밀레이스는 글루텐 이완, 반죽 작업성 개선, 지질 변형보다는 전분 기반의 부드러움 유지가 주된 목표라는 점에서 다른 제빵 효소와 다르다.

Pişirme profili de mekanizmanın merkezindedir. Enzim, hamurdan ekmek içine geçiş sırasında nişasta erişilebilir hale geldikçe çalışır; ancak yüksek sıcaklık protein yapısını bozarak enzim etkisini sınırlar. Bu nedenle maltogenic amylase'in pratik etkisi, pişirme boyunca erişilebilir nişasta, nem ve ısı inaktivasyon arasındaki zamanlamaya bağlıdır [3].

Fermantasyon koşulları ise dolaylı bir rol oynar. Maya ve laktik asit bakterilerinin birlikte kullanıldığı düşük sıcaklık fermantasyon çalışmalarında hamur metabolizması ve kalite özelliklerinin proses koşullarından etkilendiği gösterilmiştir; maltogenic amylase kullanılan sistemlerde de fermantasyon süresi ve sıcaklığı nihai doku algısına dolaylı katkı yapabilir <sup>[17]</sup>.

## Temiz etiket ve ürün geliştirme açısından konumlandırma

---

Maltogenic amylase, bazı formülasyonlarda tekstür ve tazelik yönetimine katkı verdiği için temiz etiket yaklaşımıyla birlikte değerlendirilebilir. Ancak “temiz etiket” teknik bir garanti veya mevzuat terimi gibi kullanılmamalıdır; daha doğru ifade, enzimin bazı reçetelerde geleneksel tekstür destekleyicilerin azaltılmasına yardımcı olabilecek bir formülasyon aracı olduğudur <sup>[12]</sup>.

Konvansiyonel ve hibrit termal-enzimatik modifiye buğday unlarının temiz etiket ekmek geliştiricileri olarak incelendiği çalışmalar, fırıncılıkta enzimatik yaklaşımların ürün yapısını iyileştirmek için kullanılabilirliğini göstermektedir. Bu çerçevede maltogenic amylase, özellikle nişasta davranışı üzerinden tazelik yönetimine katkı sağlayan araçlardan biri olarak ele alınabilir <sup>[12]</sup>.

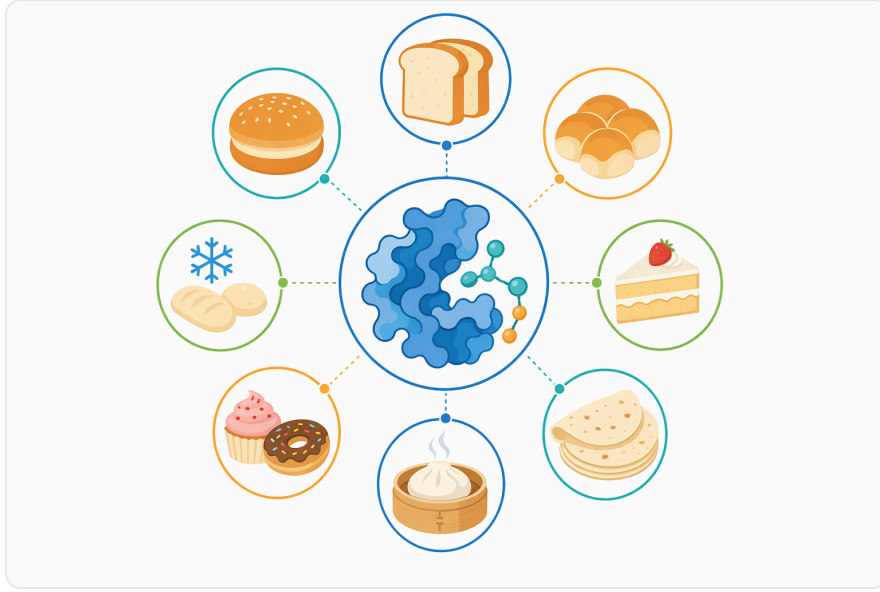
Bununla birlikte enzimin her reçetede emülgatörleri, hidrokolloidleri veya diğer fonksiyonel bileşenleri tamamen ikame edeceği iddia edilmemelidir. Yağ, şeker, gluten, lif, maya aktivitesi ve pişirme profili gibi bileşenler nihai tekstürü birlikte belirlediği için maltogenic amylase’in etkisi formülasyon mimarisinin tamamı içinde değerlendirilmelidir <sup>[1]</sup>.

## Fırıncılıkta maltogenic amylase kullanımının gerçekçi faydaları

---

Birinci fayda, depolama süresince kırıntı sertleşmesinin yavaşlatılmasına yardımcı olmasıdır. Bu, özellikle paketli ekmek ve sandviç ürünlerinde tüketicinin birkaç gün sonra ürünü daha yumuşak algılamasına katkı verebilir .

İkinci fayda, ürün kalitesinin dağıtım zinciri boyunca daha tutarlı kalmasına destek olmasıdır. Endüstriyel fırıncılıkta enzimler, ürün standardizasyonu ve proses verimliliğiyle ilişkilendirilir; maltogenic amylase bu bağlamda tazelik algısını korumaya yönelik nişasta odaklı bir çözüm olarak konumlanır <sup>[6]</sup>.



**Figure 5.** 가장 효과적인 적용 대상은 포장 샌드위치빵, 번, 롤빵 및 빵 속살의 단 단해짐을 늦추는 것이 핵심 품질 목표인 기타 부드러운 효모 발효 제품이다.

Üçüncü fayda, dilimlenebilirlik ve kırıntı bütünlüğüne dolaylı katkıdır. Kırıntı çok hızlı sertleştiğinde ufalanma artabilir; maltogenic amylase'in nişasta modifikasyonu, özellikle yüksek hızlı dilimleme ve paketlenme yapılan ürünlerde daha stabil bir iç yapı hedefiyle ilişkilendirilebilir [7].

Dördüncü fayda, ürün geliştirme esnekliğidir. Ekmek, roll, flatbread, tortilla, kek, muffin ve premiks gibi farklı sistemlerde kullanılabilmesi, enzimi yalnızca tek bir ürün tipine değil, farklı unlu mamul kategorilerinde tazelik yönetimine yönelik bir bileşen haline getirir [13].

## Sınırlar: Hangi iddialardan kaçınmak gerekir?

Maltogenic amylase, ürünün mikrobiyal raf ömrünü tek başına uzatan bir koruyucu olarak görülmemelidir. Küf gelişimi, ambalaj hijyeni, su aktivitesi, pH, formülasyon ve depolama koşullarıyla ilgilidir; maltogenic amylase'in ana teknik katkısı nişasta kaynaklı tekstürel bayatlamamanın yönetilmesidir [4].

Ayrıca bu enzim her un ve her reçetede aynı sonucu garanti etmez. Farklı buğday çeşitlerinde kimyasal ve enzimatik uygulamaların hamur kalitesi üzerindeki etkilerinin değişebildiğini gösteren çalışmalar, fırıncılıkta hammadde değişkenliğinin enzim performansını etkileyebileceğini ortaya koyar [14].

Maltogenic amylase'in fazla veya dengesiz kullanımı istenmeyen tekstür sonuçlarına yol açabilir; nişasta modifikasyonu kontrollü olmadığında yapışkanlık, zayıf iç yapı veya kesim problemleri oluşabilir. Bu nedenle ürün geliştirme yaklaşımı, enzimi "ne kadar fazla o kadar iyi" mantığıyla değil, hedeflenen doku ve raf ömrü performansına göre dengelemelidir [5].

Son olarak, maltogenic amylase tat, aroma veya kabuk rengi üzerinde ikincil etkiler gösterebilse de bunlar temel satış iddiası haline getirilmemelidir. Bu enzimin fırıncılıktaki en sağlam teknik konumlandırması, nişasta modifikasyonu yoluyla bayatlama hızını azaltmaya ve kırıntı yumuşaklığını korumaya yardımcı olmasıdır .

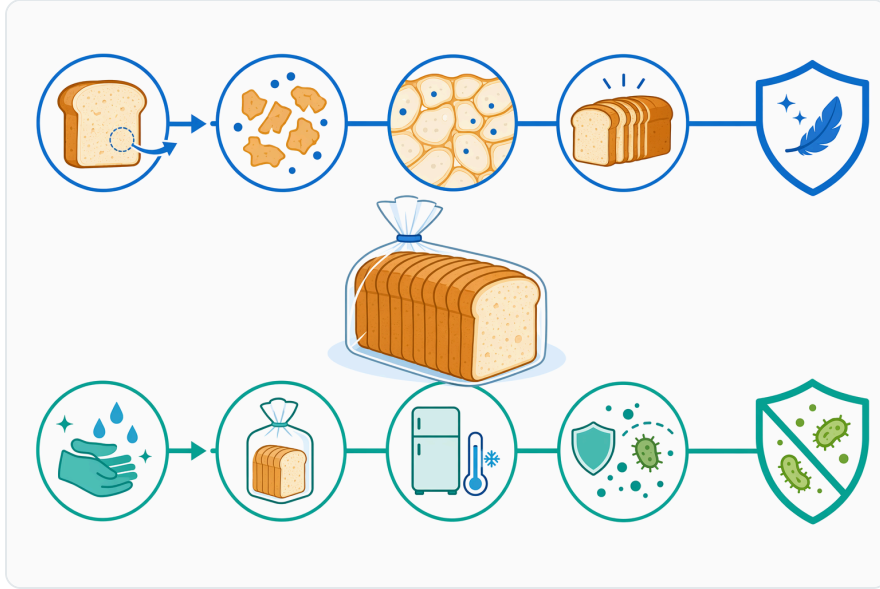


Figure 6. 부드러움 유지와 미생물적 유통기한 관리는 서로 다른 제빵 과제로, 각각 다른 관리 전략이 필요하다.

## Enzymes.bio ürünü nasıl konumlandırılmalıdır?

Enzymes.bio tarafından sunulan **Maltogenic Amylase Enzyme For Baking**, fırıncılık uygulamalarında kullanılmak üzere çevrim içi satın alınabilen bir enzim ürünüdür. Enzymes.bio bu üründe üretici veya laboratuvar olarak konumlanmaz; ürün tedarikçi modeliyle, **1 kg birimler halinde doğrudan çevrim içi satış** kapsamında sunulur .

Siparişle birlikte **CoA** ve **SDS** sağlanır. CoA ürünle ilişkili kalite dokümantasyonunu, SDS ise güvenli taşıma, depolama ve kullanım bilgilerini destekleyen dokümanları ifade eder; bu belgeler ürünle birlikte sağlanan resmi sipariş dokümantasyonunun parçasıdır .

Bu konumlandırma, ürünü araştırma veya özel üretim hizmeti gibi değil, fırıncılıkta formülasyon bileşeni olarak değerlendirilen ticari bir enzim hammaddesi olarak anlamayı sağlar. Ürün açıklamalarında en doğru teknik dil, “bayatlama geciktirmeye ve kırıntı yumuşaklığını korumaya yardımcı olur” gibi ölçülü ve mekanizmaya dayalı ifadelerdir .

## Teknik sonuç

Maltogenic Amylase Enzyme For Baking, modern fırıncılıkta özellikle ekmek içi sertleşmesi, kırıntı elastikiyeti kaybı ve depolama boyunca tazelik algısının azalması gibi sorunları yönetmek için kullanılan nişasta odaklı bir enzimdir. Mekanizma, nişastanın kontrollü biçimde modifiye edilmesi ve bunun soğuma-depolama sürecindeki tekstür değişimlerine yansımalarıyla açıklanır [2].

En güvenilir kullanım yorumu, maltogenic amylase'i tek başına mucizevi bir raf ömrü çözümü olarak değil, un, su, yağ, şeker, gluten, fermentasyon ve pişirme profiliyle birlikte çalışan fonksiyonel bir fırıncılık bileşeni olarak görmektir. Bu yaklaşım, hem bilimsel olarak daha doğru hem de B2B ürün geliştirme süreçlerinde daha uygulanabilir bir çerçeve sunar [1].

Enzymes.bio'nun sunduğu ürün, 1 kg birimler halinde çevrim içi doğrudan satın alınabilen bir tedarik ürünüdür; siparişle birlikte CoA ve SDS sağlanır. Fırıncılıkta doğru teknik beklenti, maltogenic amylase'in ekmek, roll, tortilla, flatbread, kek ve premiks gibi sistemlerde nişasta kaynaklı bayatlamayı yavaşlatmaya ve depolama boyunca daha stabil bir doku algısı oluşturmaya yardımcı olmasıdır .

### Maltogenic Amylase Enzyme For Baking ürününü online sipariş edin

1 kg birimler halinde satılır; stokta mevcut ve sevkiyata hazırdır. Mağazamızdan doğrudan sipariş verin — online ödeme yapın, siparişinizi işleme alalım. Her siparişe Analiz Sertifikası ve Güvenlik Bilgi Formu dahildir.

[Maltogenic Amylase Enzyme For Baking satın alın →](#)

## Kaynaklar

İlk atıf sırasına göre numaralandırılmıştır. Açık erişimli kaynaklardır; her birinin yayım sırasında erişilebilir olduğu doğrulanmıştır. Metindeki atıf numaraları buraya bağlantı verir:

1. Motta, J. F. G., Freitas, B., Almeida, A., Martins, G., & Borges, S. V. (2023). [Use of enzymes in the food industry: a review](#). *Food Science and Technology*.
2. Doyle, E., Noone, A., Kelly, C., & Fogarty, W. M. (1999). [Comparison of the action pattern of two high maltose-forming  \$\alpha\$ -amylases on linear maltooligosaccharides](#). *Enzyme and Microbial Technology*, 25, 330-335.
3. Kumar, A., Dhiman, S., Krishan, B., Samtiya, M., Kumari, A., Pathak, N., Kumari, A., ... et al. (2024). [Microbial enzymes and major applications in the food industry: a concise review](#). *Food Production, Processing and Nutrition*, 6.
4. Siddiquey, F., Jahan, M. I., Hormoni, Hasan, M., Nishi, N. J., Hasan, S., Rahman, N., ... et al. (2025). [Enzyme Technology in the Food Industry: Molecular Mechanisms, Applications, and Sustainable Innovations](#). *Food Science & Nutrition*, 13.

5. [Maltogenic Amylase Enzyme Guide](#). *Catalexbio*.
6. [Baking Enzymes](#). *Iff*.
7. [The Benefits Of Using Maltogenic Amylase When Baking Bread](#). *Foodcrumbles*.
8. Gyémánt, G., Hovánszki, G., & Kandra, L. (2002). [Subsite mapping of the binding region of  \$\alpha\$ -amylases with a computer program](#). *FEBS Journal*, 269, 5157-5162.
9. Liaquat, A., Ashraf, H., Ahsan, M., lahtisham-UI-Haq, Mugabi, R., Alsulami, T., & Nayik, G. A. (2025). [Enzymatic influence on dough rheology and cookie quality: protease and lipase as functional modifiers](#). *International Journal of Food Properties*, 28.
10. Pihlajaniemi, V., Mattila, O., Koitto, T., Nikinmaa, M., Heiniö, R., Sorsamäki, L., Siika-aho, M., ... et al. (2020). [Production of syrup rich in arabinoxylan oligomers and antioxidants from wheat bran by alkaline pretreatment and enzymatic hydrolysis, and applicability in baking](#). *Journal of Cereal Science*, 95, 103043.
11. Abdul, N. A., Wajeed, M., Saeed, M., Salih, A. M., Talb, S., Ali, R. A., Jawhar, S., ... et al. (2025). [Enhancing Dough Quality: The Effects of Transglutaminase and Glucose Oxidase on Stability and Mixing Resistance](#). *International Journal of Scientific Research in Modern Science and Technology*.
12. Lewko, P., Wójtowicz, A., & Gancarz, M. (2024). [Application of Conventional and Hybrid Thermal-Enzymatic Modified Wheat Flours as Clean Label Bread Improvers](#). *Applied Sciences*.
13. [Uses Of Maltogenic Enzymes In Baking](#). *Infinitabiotech*.
14. Tozatti, P., Hopkins, E. J., Briggs, C., Hucl, P., & Nickerson, M. (2020). [Effect of chemical oxidizers and enzymatic treatments on the baking quality of doughs formulated with five Canadian spring wheat cultivars](#). *Food science and technology international = Ciencia y tecnologia de los alimentos internacional*, 26, 614 - 628.
15. Wei, X., & Wu, T. (2024). [Effect of enzymatic fermentation on the rheological properties of bread dough mad of high fiber](#). *Food Science & Applied Microbiology Reports*.
16. Tozatti, P., Hopkins, E. J., Briggs, C., Hucl, P., & Nickerson, M. (2019). [Effect of chemical oxidizers and enzymatic treatments on the rheology of dough prepared from five different wheat cultivars](#). *Journal of Cereal Science*.
17. Liszkowska, W., Motyl, I., Pielech-Przybylska, K., Dziekońska-Kubczak, U., & Berłowska, J. (2024). [Mixed Culture of Yeast and Lactic Acid Bacteria for Low-Temperature Fermentation of Wheat Dough](#). *Molecules*, 30.

## Enzymes.bio ile iletişime geçin


Siparişinizle ilgili sorularınız mı var? Ekibimiz yardımcı olmaktan memnuniyet duyar.

E-POSTA [wholesale@enzymes.bio](mailto:wholesale@enzymes.bio)

TELEFON (ABD) **+1 (507) 428-6057**

[Bize ulaşın →](#)

 **400+** B2B müşteriler

 **60+** üniversite araştırma ortakları

 **54** dünya genelinde hizmet