

Lysozyme (lisozima): enzima antimicrobiana para quesos, vino, conservación de alimentos y materiales bioprotectores

Equipo de investigación de Enzymes.bio · Wellington, Nueva Zelanda · June 21, 2026

Lysozyme, o lisozima, es una enzima antimicrobiana que rompe enlaces del peptidoglicano de la pared celular bacteriana, por lo que su uso técnico se orienta sobre todo al control de bacterias Gram positivas sensibles. En alimentos, su aplicación más reconocida es la protección de quesos duros y semiduros frente a defectos asociados a clostridios, y también se estudia en conservación, bioprotección, recubrimientos y matrices con biopolímeros ^[1].

Enzymes.bio suministra **Lysozyme** como ingrediente enzimático para usuarios profesionales, en formato de compra directa en línea de **1 kg**. Enzymes.bio actúa como **proveedor**, no como fabricante ni laboratorio; el **CoA** y la **SDS** se proporcionan junto con el pedido.

Qué es lysozyme y por qué se utiliza en formulaciones técnicas

Lysozyme —en español, **lisozima**— es una proteína enzimática antimicrobiana clasificada funcionalmente como una hidrolasa capaz de degradar componentes de la pared celular bacteriana. En búsquedas técnicas aparece como *lysozyme protein*, *lysozyme function*, *lysozyme structure* o *what is lysozyme*, porque es una de las enzimas modelo más estudiadas en bioquímica estructural y enzimología ^[2].

En sistemas biológicos, la lisozima forma parte de la defensa innata. Se encuentra en secreciones como saliva, lágrimas y moco; por eso términos como **lysozyme in saliva** y **lysozyme in tears** aparecen con frecuencia en literatura biomédica y de formulación oral. Esa presencia natural no significa que cualquier uso industrial sea automáticamente equivalente a una función fisiológica, pero sí explica por qué la enzima se estudia como molécula antimicrobiana de bajo peso molecular y origen biológico ^[2].

La fuente industrial más conocida para aplicaciones alimentarias es la clara de huevo de gallina. En quesería, la lisozima se describe como un conservante de origen natural usado para controlar microorganismos específicos, especialmente clostridios, que pueden generar defectos durante la

maduración de ciertos quesos [1].

Desde el punto de vista de producto B2B, Lysozyme interesa cuando una empresa necesita una herramienta antimicrobiana selectiva, no un biocida universal. Su valor técnico está en actuar sobre una diana molecular concreta —el peptidoglicano— y, por tanto, en integrarse dentro de estrategias de conservación, fermentación o desarrollo de materiales donde el microorganismo objetivo sea compatible con ese mecanismo [2].

Mecanismo de acción: cómo la lisozima rompe la pared bacteriana

La función central de la lisozima es catalizar la hidrólisis de enlaces β -1,4 entre dos azúcares estructurales del peptidoglicano: el ácido **N-acetilmurámico** y la **N-acetilglucosamina**. Al cortar esos enlaces, la enzima debilita la malla que da rigidez a la pared celular bacteriana, lo que puede provocar pérdida de integridad, lisis o mayor sensibilidad frente a otros factores de estrés del proceso [2].

La razón por la que muchas bacterias Gram positivas son más sensibles es estructural. En ellas, el peptidoglicano está relativamente expuesto y representa una parte importante de la envoltura celular; en cambio, las bacterias Gram negativas poseen una membrana externa que limita el acceso de la enzima a la capa de peptidoglicano. Por eso lysozyme se considera más eficaz frente a bacterias con peptidoglicano accesible que frente a microorganismos protegidos por envolturas externas más complejas [2].

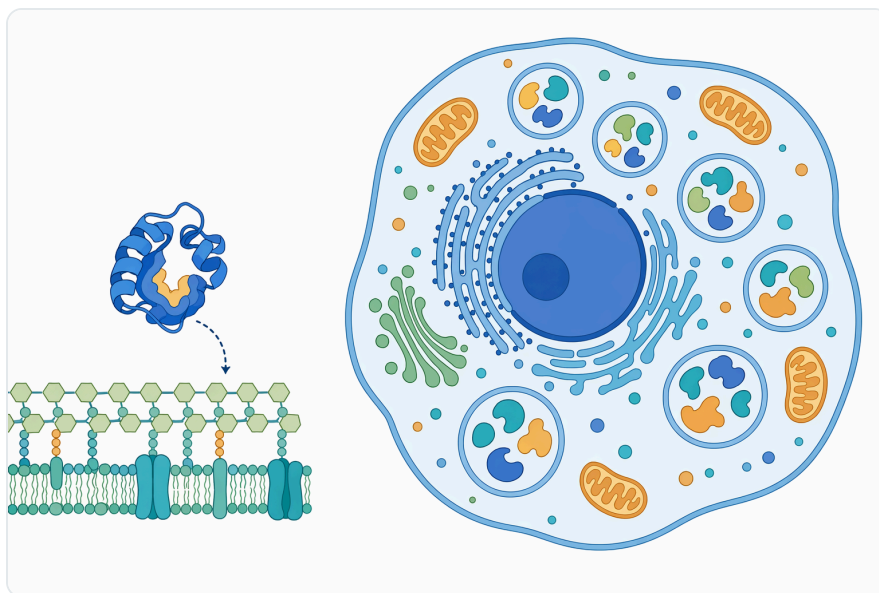


Figure 1. 라이소자임은 특정 항균 효소 단백질인 반면, 리소솜은 여러 분해 효소를 포함하는 세포 내 구획입니다.

El mecanismo clásico de la lisozima de tipo c se ha estudiado con detalle porque la enzima une el sustrato en una hendidura de su estructura tridimensional. En ese sitio activo, residuos catalíticos como glutamato y aspartato participan en la ruptura del enlace glucosídico, lo que convirtió a la lisozima en un modelo histórico para explicar catálisis enzimática, estructura proteica y reconocimiento molecular ^[2].

Este mecanismo explica tanto su utilidad como sus límites. Si la matriz o el microorganismo impiden el contacto entre la enzima y el peptidoglicano, el efecto baja; si el peptidoglicano está expuesto y la enzima conserva su conformación activa, la probabilidad de efecto antimicrobiano aumenta. En términos prácticos, Lysozyme funciona mejor cuando el diseño de proceso favorece contacto, estabilidad y compatibilidad con la matriz ^[2].

Estructura de la proteína, pI y comportamiento en solución

La expresión **lysozyme protein structure** se asocia con una proteína globular compacta, ampliamente usada como ejemplo en cristalografía, modelado molecular y enseñanza de bioquímica. La lisozima de clara de huevo de gallina es especialmente conocida por su estructura tridimensional, su estabilidad relativa y la disponibilidad de datos estructurales, razones por las que también aparece en recursos de simulación como un sistema clásico para un **GROMACS tutorial lysozyme** o **tutorial GROMACS lysozyme** ^[2].

En formulación, no basta con saber que se trata de una proteína antimicrobiana: también importa su carga. La lisozima de uso común es una proteína básica, con **pI** o punto isoeléctrico alcalino; por eso búsquedas como **lysozyme isoelectric point**, **lysozyme pi** o **lysozyme pI** son frecuentes en desarrollo de procesos. En medios alimentarios ligeramente ácidos o cercanos a la neutralidad, esa carga positiva favorece interacciones con superficies o polímeros aniónicos, lo que puede modificar solubilidad, distribución y disponibilidad de la enzima ^[2].

La **lysozyme solution** puede comportarse de manera distinta según pH, fuerza iónica, presencia de proteínas, polisacáridos, taninos, grasa o sales. Una misma enzima puede estar bien dispersa en un sistema acuoso simple y, sin embargo, quedar parcialmente retenida o menos disponible en una matriz compleja. Por ello, en aplicaciones reales conviene interpretar el rendimiento como una combinación de actividad intrínseca, transporte en la matriz y accesibilidad al microorganismo objetivo ^[2].

El interés por el **lysozyme gene** procede sobre todo de la biología molecular y de la comparación entre lisozimas de distintas especies. En aplicaciones B2B alimentarias, lo más relevante no suele ser el gen como tal, sino la identidad de la proteína, su origen, su comportamiento tecnológico y su adecuación

regulatoria para el uso previsto [2].

Evidencia técnica: qué está bien establecido y qué requiere validación

La evidencia más sólida para lysozyme es su acción sobre bacterias Gram positivas sensibles mediante degradación del peptidoglicano. Esta relación entre mecanismo y diana molecular está bien descrita y explica el uso de la enzima como antimicrobiano selectivo, especialmente cuando la alteración del producto está asociada a bacterias con pared celular accesible [2].

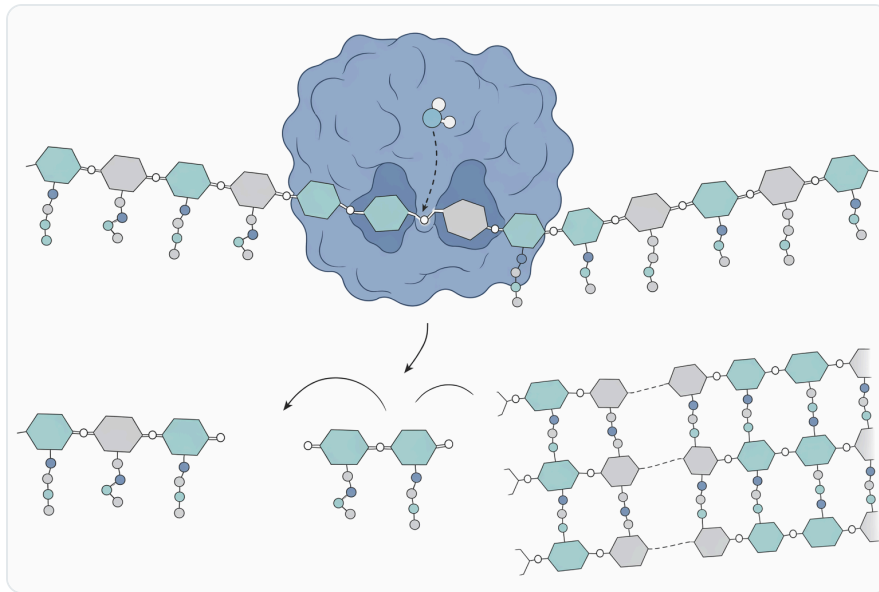


Figure 2. 라이소자임은 세포벽의 펩티도글리칸 당 골격에 있는 글리코시드 결합을 절단하여 감수성이 있는 세균을 약화시킵니다.

En quesos duros y semiduros, la lisozima se usa para reducir el riesgo de **hinchamiento tardío**, un defecto relacionado con clostridios que pueden producir gas durante la maduración. El resultado tecnológico buscado no es esterilizar el queso, sino limitar microorganismos alterantes concretos sin eliminar necesariamente toda la microbiota que participa en el desarrollo sensorial del producto [1].

La literatura de revisión también considera a las enzimas tipo lisozima dentro de estrategias de bioprotección contra microorganismos de interés agrícola y alimentario. Se han descrito efectos antibacterianos y, en ciertos contextos, actividad frente a hongos o fitopatógenos, aunque la interpretación debe ser más prudente cuando la pared del organismo objetivo no contiene peptidoglicano [3].

En hongos y levaduras, la evidencia es menos directa porque sus paredes celulares contienen componentes como quitina, glucanos y otros polisacáridos, no peptidoglicano bacteriano. Por ello, cuando se plantea liozima para control antifúngico, conviene tratarla como una línea de desarrollo que depende de la matriz, la especie objetivo y posibles combinaciones con otros obstáculos tecnológicos ^[3].

Una búsqueda bibliográfica tipo **lysozyme PubMed** o **lysozyme review** muestra que la enzima se ha estudiado en campos diversos: inmunidad innata, estructura de proteínas, alimentos, biomateriales, sistemas orales y bioprotección. Para una aplicación industrial, la lectura crítica debe separar el mecanismo general —bien establecido— de la eficacia específica en una matriz concreta, que siempre depende de condiciones de proceso ^[2].

Aplicaciones principales de Lysozyme en alimentos e industria

Quesos duros y semiduros: control de clostridios y defectos de maduración

La aplicación más reconocida de lysozyme en alimentos es la quesería, especialmente en quesos de maduración media o larga donde los clostridios pueden generar defectos internos. Estos defectos incluyen producción de gas, aparición de grietas u ojos irregulares, cambios de textura y notas sensoriales no deseadas asociadas a fermentaciones butíricas ^[1].

El fundamento técnico es coherente con el mecanismo de la enzima: clostridios y otras bacterias Gram positivas presentan peptidoglicano susceptible a hidrólisis. Al reducir la viabilidad o la proliferación de estos microorganismos, la liozima ayuda a estabilizar la maduración sin sustituir las condiciones higiénicas, el control de leche, salado, humedad, temperatura y manejo de cultivos ^[1].

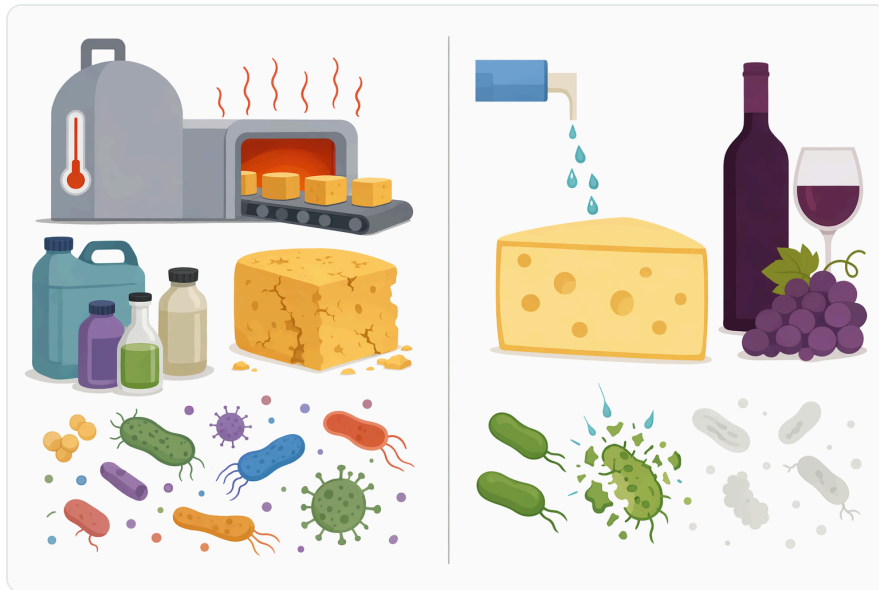


Figure 3. 라이소자임은 표적화된 세포벽 절단 작용을 제공하여 산도, 열, 수분 활성 조절, 포장, 항균 표면과 같은 더 광범위한 저해 요인을 보완합니다.

En este uso, Lysozyme debe entenderse como parte de un sistema tecnológico. La matriz queso contiene caseínas, grasa, minerales, sal, agua ligada y una microbiota compleja; todos esos elementos influyen en la distribución de la enzima y en su contacto con las células objetivo. Por ello, el diseño del proceso determina si la enzima se mantiene disponible donde se necesita [1].

Vino y bebidas fermentadas: modulación de bacterias lácticas

La lisozima también se ha utilizado en vinificación para controlar bacterias lácticas. En este contexto, su función es modular poblaciones bacterianas que pueden interferir con decisiones tecnológicas del elaborador, por ejemplo cuando se desea evitar o retrasar ciertas transformaciones bacterianas en el vino [2].

La ventaja conceptual frente a antimicrobianos más amplios es la selectividad relativa: lysozyme actúa sobre bacterias sensibles sin ser, por sí sola, una herramienta equivalente frente a levaduras u hongos. Esto permite encajarla en procesos fermentados donde se busca influir en bacterias concretas, manteniendo otros componentes microbiológicos o sensoriales bajo control mediante medidas complementarias [2].

En bebidas complejas, compuestos fenólicos, pH, alcohol, proteínas y coloides pueden afectar la disponibilidad de la enzima. Por eso, aunque el mecanismo molecular sea claro, el resultado tecnológico depende de la interacción entre lysozyme, la matriz y el momento de incorporación dentro del proceso [2].

Conservación de alimentos: barrera selectiva dentro de sistemas de obstáculos

En conservación alimentaria, Lysozyme se considera una barrera antimicrobiana selectiva. Su aplicación tiene más sentido cuando el riesgo principal procede de bacterias Gram positivas sensibles, o cuando se combina con otras barreras como pH, sal, refrigeración, tratamiento térmico suave, cultivos protectores o envases funcionales [2].

La enzima no debe presentarse como sustituto universal de buenas prácticas de fabricación ni como solución independiente frente a cualquier patógeno o alterante. Su actividad está condicionada por la accesibilidad de la pared celular bacteriana y por la estabilidad de la proteína en la matriz. Si el microorganismo objetivo es Gram negativo, levadura u hongo, normalmente se requiere una estrategia combinada [3].

En matrices con alta carga proteica o polisacáridos aniónicos, la lisozima puede unirse a componentes del alimento y perder fracción libre. Esa interacción puede ser útil en recubrimientos o películas, pero puede reducir eficacia si impide que la enzima alcance la superficie bacteriana. El desarrollo de producto debe equilibrar retención, liberación y contacto antimicrobiano [2].

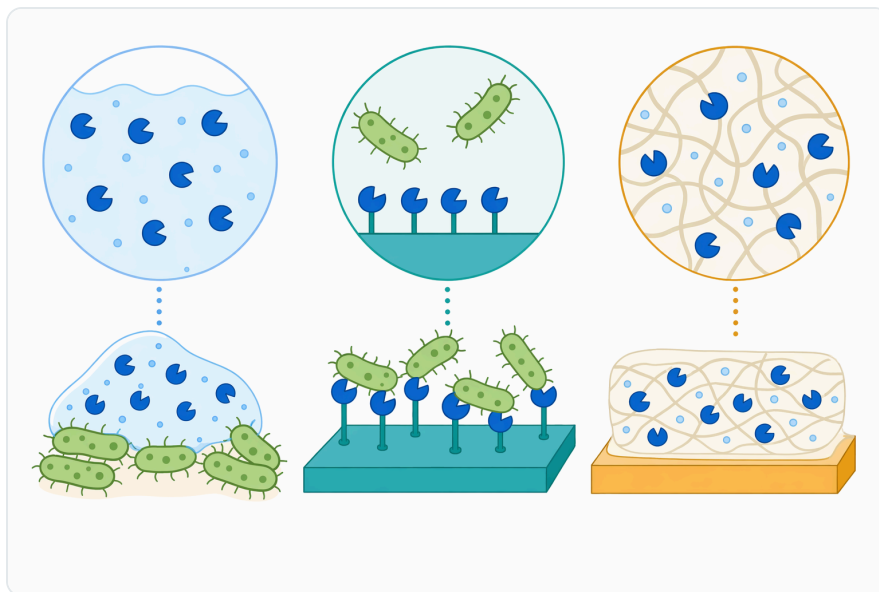


Figure 4. 용해성, 고정화, 하이드로젤, 필름 형태는 라이소자임을 세균 및 제품 계면에 대해 서로 다르게 배치합니다.

Materiales antimicrobianos, películas y recubrimientos

Otra línea relevante es la incorporación de lisozima en materiales funcionales, como películas, recubrimientos, hidrogeles o matrices poliméricas. El objetivo es crear superficies o sistemas de liberación donde la enzima mantenga actividad local contra microorganismos sensibles, especialmente en contacto con alimentos o superficies de interés sanitario [3].

El uso combinado con biopolímeros se estudia porque puede mejorar manejo, retención y funcionalidad. Por ejemplo, polímeros cargados o formadores de película pueden inmovilizar la proteína y acercarla a la interfaz donde ocurre la contaminación. Sin embargo, una inmovilización demasiado fuerte puede limitar el acceso al sustrato bacteriano, por lo que la matriz debe diseñarse para conservar actividad y contacto [3].

En envases activos, la pregunta técnica no es solo si lysozyme funciona en solución, sino si sigue funcionando integrada en el material. Factores como hidratación, difusión, compatibilidad con el polímero, migración permitida y estabilidad durante almacenamiento condicionan el desempeño final [3].

Higiene oral, saliva y formulaciones tipo pasta dental

La presencia natural de **lysozyme in saliva** explica el interés en productos de higiene oral, incluida la búsqueda **lysozyme pasta dental**. En la boca, la lisozima forma parte del conjunto de proteínas de defensa presentes en la saliva, junto con otros factores antimicrobianos; su papel no es aislado, sino integrado en un sistema biológico complejo [2].

En formulaciones orales, la enzima puede considerarse un ingrediente funcional asociado a control microbiano, pero las afirmaciones de producto dependen de la regulación aplicable y de la evidencia específica de la fórmula. Abrasivos, tensioactivos, humectantes, saborizantes, sales y pH pueden afectar la estabilidad de una proteína enzimática, por lo que el mecanismo conocido no garantiza automáticamente rendimiento en una pasta dental terminada [2].

La lectura técnica responsable es distinguir entre función fisiológica y desempeño formulado. Que la lisozima esté presente en saliva y lágrimas demuestra su relevancia biológica, pero un producto oral debe evaluarse como sistema completo: matriz, estabilidad, liberación, contacto con biofilm y compatibilidad con otros ingredientes [2].

Comparación de aplicaciones: diana, objetivo y madurez técnica

Aplicación	Microorganismo o sistema objetivo	Objetivo tecnológico	Madurez de evidencia	Consideración clave
Quesos duros y semiduros	Clostridios y otras Gram positivas sensibles	Reducir hinchamiento tardío, gas y defectos de maduración	Alta para uso quesero documentado	Integrar con control de leche, salado, cultivos y maduración [1]

Aplicación	Microorganismo o sistema objetivo	Objetivo tecnológico	Madurez de evidencia	Consideración clave
Vino y bebidas fermentadas	Bacterias lácticas sensibles	Modular bacterias sin actuar como antimicrobiano universal	Moderada, dependiente de matriz	Fenoles, pH, alcohol y coloides pueden influir [2]
Conservación alimentaria	Gram positivas alterantes o patógenas sensibles	Añadir una barrera selectiva dentro de sistemas de obstáculos	Buena para mecanismo; variable por alimento	Validar contacto enzima-célula en la matriz [2]
Recubrimientos y películas	Superficies o interfaces contaminables	Crear materiales con actividad antimicrobiana localizada	En desarrollo aplicado	La matriz puede estabilizar o bloquear la enzima [3]
Higiene oral	Microbiota oral y biofilm	Apoyar formulaciones inspiradas en defensa salival	Dependiente de formulación	Evitar extrapolar función salival a eficacia final [2]
Bioprotección agrícola	Bacterias y algunos fitopatógenos estudiados	Reducir presión microbiana en sistemas específicos	Exploratoria a moderada	Mecanismos antifúngicos menos definidos [3]

Condiciones que influyen en el desempeño de Lysozyme

El rendimiento de Lysozyme depende del pH porque la enzima es una proteína con grupos ionizables y una carga neta que cambia según el medio. Cerca de su punto isoeléctrico disminuye la repulsión electrostática entre moléculas, mientras que lejos del pI aumenta la carga neta; esto puede afectar solubilidad, adsorción a matrices, interacción con bacterias y estabilidad de la proteína [2].



Figure 5. 식품, 음료, 포장, 신선도 보호, 생명공학, 개인 관리, 코팅, 생체재료, 동물 영양, 양식 분야에서는 서로 다른 항균 또는 연구 목적을 위해 라이소자임 개념을 활용합니다.

La temperatura también importa, pero no debe interpretarse solo como “más temperatura, más actividad”. Como toda proteína, la lisozima requiere una conformación tridimensional funcional; el calentamiento puede acelerar reacciones en un rango compatible, pero condiciones severas pueden alterar la estructura y reducir actividad. En alimentos procesados, la historia térmica de la matriz puede ser tan importante como la temperatura puntual de uso ^[2].

La composición del medio puede favorecer o limitar el efecto. Sales, proteínas, polifenoles, polisacáridos, grasa, calcio y otros componentes pueden cambiar la distribución de la enzima. En quesos, por ejemplo, la red de caseína y la fase grasa crean un entorno muy distinto al de una solución acuosa; en vino, fenoles y coloides pueden generar interacciones adicionales ^[1].

El tiempo de contacto es otro factor crítico. La hidrólisis del peptidoglicano requiere que la enzima alcance la pared bacteriana y mantenga actividad suficiente durante el periodo relevante del proceso. En una maduración larga, una acción parcial y sostenida puede ser útil; en una aplicación de contacto breve, la disponibilidad inmediata puede ser más importante ^[2].

La carga microbiana inicial y el estado fisiológico de las células también influyen. Esporas, células estresadas, bacterias en biofilm y células en crecimiento activo pueden responder de manera diferente. En clostridios asociados a quesería, el problema tecnológico se relaciona con germinación y actividad durante la maduración, no solo con presencia inicial del microorganismo ^[1].

Ventajas técnicas reales de la lisozima

La principal ventaja de lysozyme es su **modo de acción específico**. Al dirigirse al peptidoglicano, permite diseñar intervenciones contra bacterias sensibles sin asumir una acción indiscriminada sobre toda la microbiota. Esta selectividad es valiosa en alimentos fermentados, donde parte de la microbiota es deseable y contribuye al sabor, textura o estabilidad del producto ^[2].

En quesería, el beneficio práctico es especialmente claro: ayudar a reducir defectos de hinchamiento y fermentaciones indeseadas durante la maduración. Este efecto tiene impacto económico porque evita pérdidas por lotes con grietas, gas, textura anómala o perfiles sensoriales fuera de especificación ^[1].

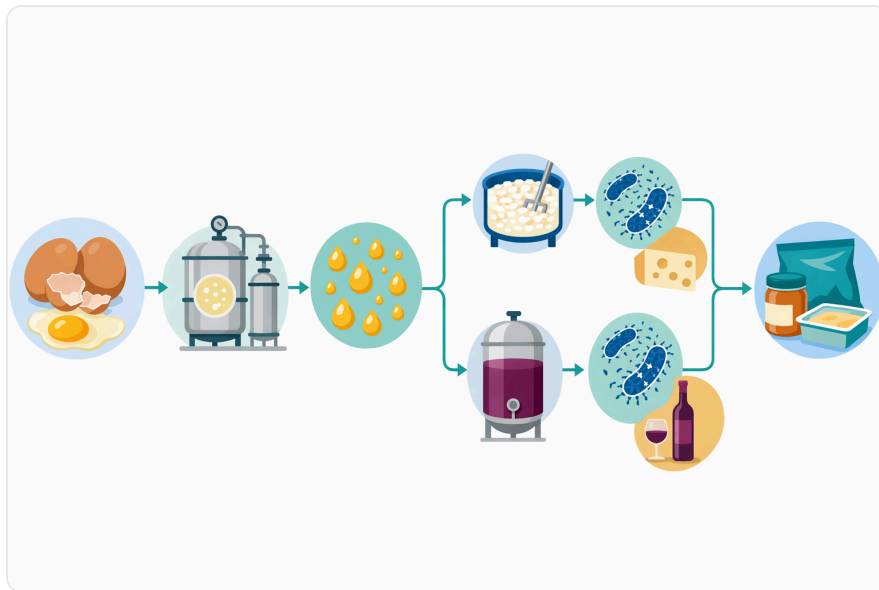


Figure 6. 세균 세포 파쇄 공정에서 라이소자임은 먼저 펩티도글리칸 세포벽을 약화시켜 삼투압, 기계적 처리 또는 제형 단계가 세포를 더 쉽게 용해하도록 합니다.

Otra ventaja es su compatibilidad conceptual con tecnologías de “obstáculos”. Lysozyme puede combinarse con acidez, sal, temperatura, cultivos protectores o materiales activos para construir una presión antimicrobiana acumulativa. Esta lógica es más realista que esperar que una sola enzima resuelva por completo todos los riesgos microbiológicos de una matriz ^[3].

También es una proteína muy conocida en ciencia de alimentos y bioquímica. La abundancia de estudios sobre **lysozyme structure**, estructura tridimensional, estabilidad y función facilita interpretar resultados y diseñar hipótesis de formulación. Esa base científica no elimina la necesidad de validación aplicada, pero reduce incertidumbre sobre el mecanismo fundamental ^[2].

Límites, seguridad de uso y consideraciones regulatorias

Lysozyme no es eficaz por igual contra todos los microorganismos. Su diana principal es el peptidoglicano bacteriano; por eso, bacterias Gram negativas, levaduras y hongos pueden requerir tratamientos complementarios o sistemas de formulación más complejos. Presentarla como antimicrobiano universal sería técnicamente incorrecto ^[2].

El origen de la enzima también importa. Cuando se obtiene de clara de huevo, puede tener implicaciones de etiquetado de alérgenos y aceptación del consumidor, según el país, la categoría de producto y la regulación aplicable. Esta consideración es especialmente relevante en alimentos, bebidas y productos de contacto oral ^[1].

En aplicaciones no alimentarias o en materiales, la evaluación debe considerar el uso previsto, la exposición, la migración potencial y los requisitos documentales aplicables. La lisozima puede ser una molécula natural y bien conocida, pero el cumplimiento regulatorio depende del producto final, la jurisdicción y la forma de incorporación ^[3].

También debe evitarse extrapolar directamente resultados de laboratorio a producción. Una inhibición observada en solución modelo puede disminuir en una matriz con grasa, proteínas, polifenoles o baja actividad de agua; a la inversa, una matriz puede estabilizar la enzima y mejorar su permanencia en la zona de contacto. La formulación final determina el resultado ^[2].

Cómo integrar Lysozyme de Enzymes.bio en desarrollo de producto

Lysozyme de Enzymes.bio se orienta a usuarios profesionales que ya cuentan con un proceso, formulación o línea de desarrollo donde una enzima antimicrobiana selectiva puede tener sentido. El producto se adquiere directamente en línea en unidades de **1 kg**, con documentación de CoA y SDS proporcionada junto con el pedido.

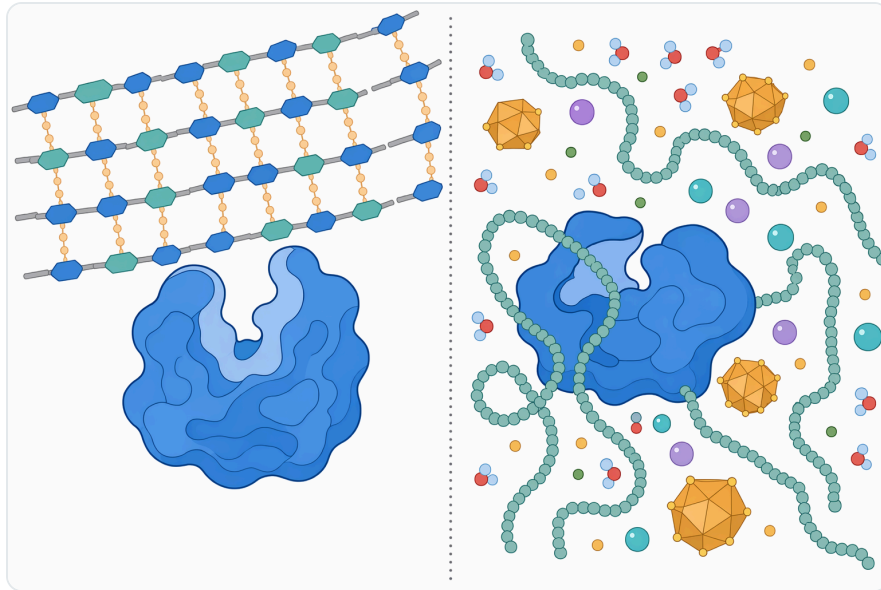


Figure 7. 라이소자임의 성능은 주변 제형 환경에서 접힌 구조와 접근 가능한 활성 부위를 유지하는 데 달려 있습니다.

En un proyecto alimentario, la integración suele empezar por definir el microorganismo objetivo y la función tecnológica esperada: control de clostridios, modulación de bacterias lácticas, apoyo a una barrera de conservación o incorporación en un material activo. Esa definición es importante porque la enzima responde mejor cuando su diana —el peptidoglicano accesible— coincide con el problema microbiológico real ^[2].

En formulaciones de recubrimientos o películas, el enfoque cambia: la pregunta principal es si la matriz permite que la enzima conserve estructura, hidratación y acceso al sustrato bacteriano. La lisozima puede quedar inmovilizada, liberarse gradualmente o actuar en superficie, y cada mecanismo produce un perfil distinto de desempeño ^[3].

En aplicaciones queseras, la compatibilidad con cultivos, salado, humedad, tiempo de maduración y estilo de queso es central. La lisozima puede ayudar frente a clostridios, pero no sustituye la calidad de la leche, el control de esporas, la higiene, la refrigeración ni el manejo correcto de maduración ^[1].

Resumen técnico para clientes B2B

Lysozyme es una proteína enzimática antimicrobiana con un mecanismo muy definido: hidroliza enlaces del peptidoglicano bacteriano y debilita la pared celular, especialmente en bacterias Gram positivas sensibles. Esta función explica su uso en quesos, bebidas fermentadas, conservación de alimentos y desarrollo de materiales antimicrobianos ^[2].

Su aplicación más consolidada está en quesos duros y semiduros, donde contribuye al control de clostridios y a la reducción de defectos de hinchamiento tardío durante la maduración. En otras áreas —recubrimientos, bioprotección, formulaciones orales o control antifúngico— ofrece potencial, pero el resultado depende más de la matriz y de la validación aplicada ^[1].

Enzymes.bio suministra Lysozyme como proveedor para compra directa en línea en formato de 1 kg. El producto se entrega con CoA y SDS junto con el pedido, y debe integrarse en cada formulación considerando pH, matriz, microorganismo objetivo, estabilidad proteica y requisitos regulatorios del producto final.

Pedir Lysozyme en línea

Se vende en unidades de 1 kg, en stock y listo para enviar. Haga su pedido directamente en nuestra tienda: pague en línea y procesaremos su pedido. Con cada pedido se incluyen un Certificado de Análisis y una Ficha de Datos de Seguridad.

[Comprar Lysozyme →](#)

Referencias

Numeradas por orden de primera cita. Fuentes de acceso abierto, verificadas como disponibles en el momento de publicación; los números de cita en el texto enlazan aquí.

1. [La Lisozima Que Es Y Para Que Sirve Este Conservante Natural Para Quesos](#). *Caglificioclerici*.
2. [Lisozima](#). *Wikipedia*.
3. [Scielo.Php?Pid=S0185_33092020000300103&Script=Sci_Arttext&Tlng=Es](#). *Org*.


Contactar con Enzymes.bio

¿Tiene preguntas sobre un pedido? Nuestro equipo estará encantado de ayudarle.


CORREO ELECTRÓNICO wholesale@enzymes.bio

TELÉFONO (EE. UU.) **+1 (507) 428-6057**

[Contáctenos →](#)

 **400+** Clientes B2B

 **60+** socios universitarios de investigación

 **54** atendidos en todo el mundo

