

Lysophospholipase do kontroli lizofosfolipidów w emulsjach, olejach i przetwórstwie lipidów

Zespół badawczy Enzymes.bio · Wellington, Nowa Zelandia · June 19, 2026

Lysophospholipase to enzym hydrolizujący lizofosfolipidy — cząsteczki pośrednie powstające m.in. podczas częściowego rozkładu fosfolipidów. W praktyce przemysłowej jest rozważana wtedy, gdy resztkowe lizofosfolipidy wpływają na stabilność emulsji, separację faz, pienienie, lepkość lub właściwości frakcji lipidowych. Jej zastosowanie ma największy sens w procesach, w których problem technologiczny rzeczywiście wynika z obecności lizofosfolipidów, a nie wyłącznie z ogólnej zawartości tłuszczu.

Czym jest Lysophospholipase i dlaczego jest ważna w technologii lipidów?

Lysophospholipase należy do enzymów hydrolizujących wiązania estrowe w lizofosfolipidach. W opisie biochemicznym jej działanie obejmuje rozkład cząsteczek takich jak lysophosphatidylcholine do bardziej hydrofilowej pochodnej glicerofosforanowej oraz kwasu tłuszczowego lub jego formy jonowej. W literaturze enzym ten występuje także pod nazwami powiązаныmi z aktywnością wobec lizofosfolipidów, m.in. lysolecithinase, lysophosphatidase czy lysophosphatidylcholine hydrolase, co odzwierciedla praktyczny fakt, że różne nazwy handlowe i naukowe mogą opisywać pokrewne aktywności enzymatyczne ^[1].

Znaczenie przemysłowe Lysophospholipase wynika z tego, że lizofosfolipidy są małymi, silnie amfifilowymi cząsteczkami lipidowymi. Mają część hydrofilową oraz pojedynczy łańcuch acylowy, dlatego łatwo lokują się na granicy faz olej–woda. W rezultacie nawet stosunkowo niewielka frakcja lizofosfolipidowa może zmieniać zachowanie emulsji, wpływać na lepkość układów, utrudniać rozdział faz lub modyfikować funkcję lecytyny i innych fosfolipidów w recepturze.

W odróżnieniu od lipaz działających głównie na triacyloglicerole, Lysophospholipase jest narzędziem bardziej wyspecjalizowanym: jej głównym punktem zainteresowania nie jest „tłuszcz” jako całość, lecz konkretna grupa cząsteczek powstających po częściowej hydrolizie fosfolipidów. To rozróżnienie jest ważne przy planowaniu procesu, ponieważ enzym może być bardzo użyteczny w matrycy bogatej w

lizofosfolipidy, ale mało istotny w układzie, w którym problem technologiczny wynika z innych składników — np. białek, wosków, gum, wolnych kwasów tłuszczowych, polifenoli lub nierozpuszczalnych pozostałości roślinnych.

Enzymes.bio udostępnia Lysophospholipase jako produkt enzymatyczny dla klientów B2B, przy czym firma pełni rolę dostawcy online, a nie producenta ani laboratorium badawczego. Produkt jest sprzedawany bezpośrednio online w jednostkach 1 kg; dokumenty CoA i SDS są dostarczane wraz z zamówieniem. Informacje produktowe należy traktować jako punkt wyjścia do oceny zastosowania w danym procesie, a nie jako substytut walidacji technologicznej po stronie użytkownika .

Mechanizm działania: od lizofosfolipidu do bardziej kontrolowanej frakcji lipidowej

Fosfolipid można wyobrazić sobie jako cząsteczkę z „głową” hydrofilową i dwoma „ogonami” hydrofobowymi. Dzięki takiej budowie fosfolipidy są naturalnymi emulgatorami: stabilizują granicę między fazą wodną a olejową. Gdy jedna z reszt kwasu tłuszczowego zostanie odszczepiona, powstaje lizofosfolipid — cząsteczką z jedną resztą acylową, często jeszcze bardziej aktywna powierzchniowo niż jej prekursor.

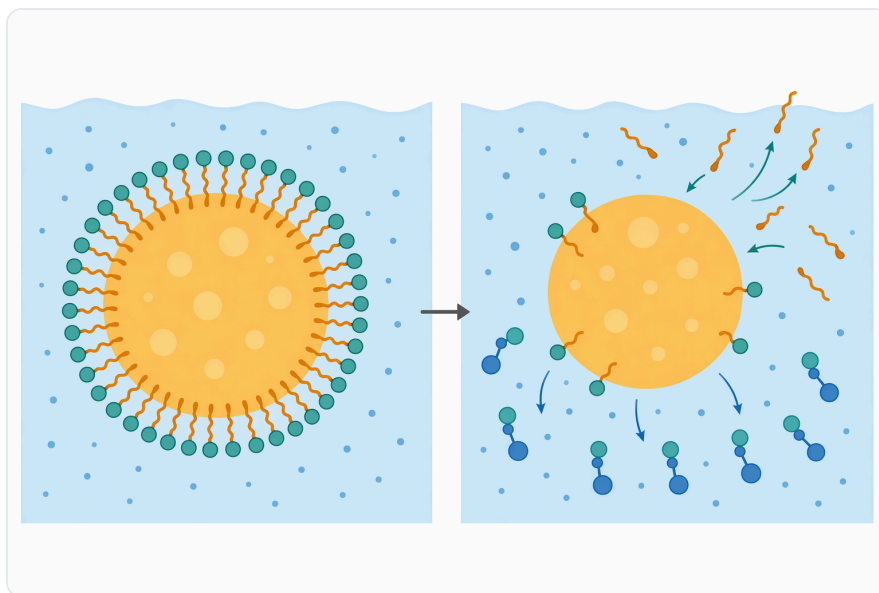


Figure 1. 리소인지질은 꼬리가 하나인 양친매성 구조를 가지고 있어 기름-물 계면에서 매우 활발하게 작용합니다.

Lysophospholipase katalizuje kolejny etap przemiany: hydrolizuje pozostałe wiązanie acylowe w lizofosfolipidzie. W efekcie powstaje związek glicerofosforanowy, np. glycerophosphocholine w przypadku lysophosphatidylcholine, oraz wolny kwas tłuszczowy lub jego sól. Reakcja ta zmienia

równowagę między frakcją silnie powierzchniowo czynną a produktami, które zachowują się w układzie technologicznym inaczej niż wyjściowy lizofosfolipid ^[1].

Z perspektywy technologicznej nie chodzi wyłącznie o „rozłożenie” substratu. Kluczowa jest zmiana właściwości międzyfazowych. Lizofosfolipid stabilizuje granicę olej–woda, natomiast po jego hydrolizie powstają produkty o innym rozkładzie polarności, rozpuszczalności i powinowactwa do faz. To może zmniejszać zdolność układu do utrzymywania trwałej emulsji, zmieniać pienienie albo wpływać na dalszą filtrację, separację lub formulację.

W praktyce efekt zależy od kilku elementów naraz: dostępności wody, kontaktu enzymu z substratem, rozdrobnienia fazy tłuszczowej, rodzaju lizofosfolipidu, obecności soli, białek, innych emulgatorów i wcześniejszej obróbki surowca. Jeśli lizofosfolipidy są ukryte w strukturach wieloskładnikowych albo związane z białkami, reakcja może przebiegać inaczej niż w prostym układzie modelowym. Dlatego mechanizm enzymatyczny jest dobrze określony, ale wynik procesowy wymaga interpretacji w kontekście konkretnej matrycy.

Lysophospholipase a fosfolipazy: różnice istotne dla procesu

W dokumentacji technologicznej Lysophospholipase bywa zestawiana z fosfolipazami, ponieważ wszystkie te enzymy są związane z przemianami fosfolipidów. Nie oznacza to jednak, że są zamienne. Fosfolipazy A odcinają jedną resztę kwasu tłuszczowego od fosfolipidu, tworząc lizofosfolipid. Lysophospholipase działa później — na lizofosfolipid — usuwając pozostałą resztę acylową. Fosfolipaza B może wykazywać szerszą aktywność, obejmującą zarówno reakcje typu fosfolipazy A, jak i lysophospholipase, ale zakres ten zależy od konkretnego enzymu ^[1].

| Enzym lub frakcja | Główny punkt działania | Typowy skutek chemiczny | Znaczenie technologiczne |
|---------------------------|--|--|---|
| Fosfolipidy, np. lecytyna | Substraty wyjściowe w układach lipidowych | Zawierają dwie reszty acylowe i polarną głowę | Stabilizacja emulsji, wpływ na lepkość, pianę i zachowanie faz |
| Fosfolipaza A | Fosfolipid | Odszczepienie jednej reszty kwasu tłuszczowego | Powstanie lizofosfolipidu; często wzrost aktywności powierzchniowej frakcji |
| Lizofosfolipidy | Produkty częściowej hydrolizy fosfolipidów | Jedna reszta acylowa i polarna głowa | Silny wpływ na granicę faz, emulsje i separację |
| Lysophospholipase | Lizofosfolipid | Odszczepienie pozostałej reszty acylowej | Redukcja frakcji lizofosfolipidowej; zmiana właściwości |

| Enzym lub frakcja | Główny punkt działania | Typowy skutek chemiczny | Znaczenie technologiczne |
|-------------------|---|---|---|
| | | | międzyfazowych |
| Fosfolipaza B | Fosfolipidy i/lub lizofosfolipidy, zależnie od enzymu | Może obejmować aktywności pokrewne fosfolipazie A i Lysophospholipase | Potencjalnie szersza modyfikacja frakcji fosfolipidowej, ale mniej jednoznaczna interpretacja procesu |

Ta tabela pokazuje, dlaczego właściwa identyfikacja problemu jest ważniejsza niż sama nazwa enzymu. Jeśli celem jest wytworzenie lizofosfolipidów o korzystnych właściwościach emulgujących, nadmierna aktywność Lysophospholipase może być niepożądana. Jeśli natomiast celem jest ograniczenie pozostałości lizofosfolipidowych po wcześniejszej obróbce fosfolipazami, Lysophospholipase może pełnić rolę enzymu „domykającego” sekwencję reakcji.

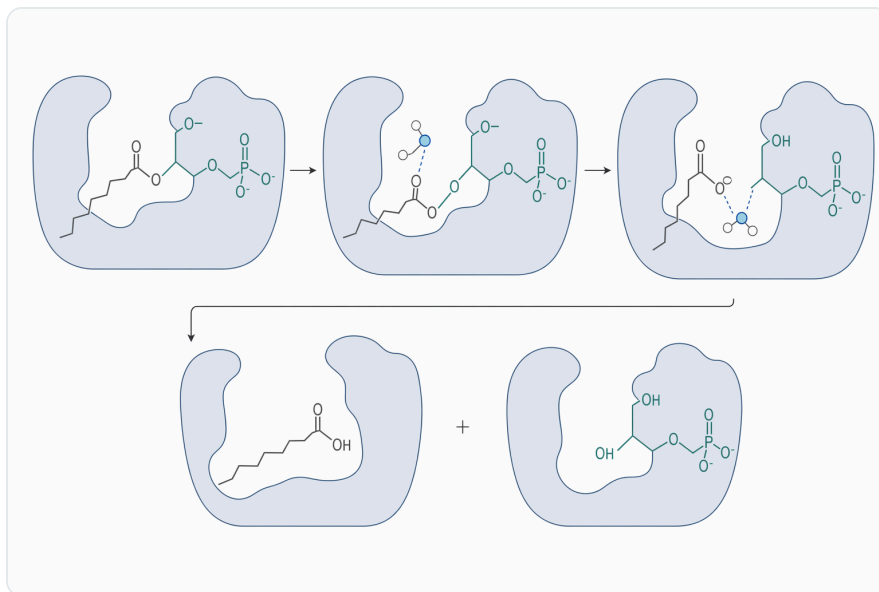


Figure 2. 리소포스포리파아제는 리소인지질에 남아 있는 지방산 에스터 결합을 가수분해하여 유리 지방산과 더 극성이 큰 글리세로인산 머리 생성물을 만듭니다.

Podstawy naukowe: co wiadomo pewnie, a co wymaga walidacji?

Najpewniejszy poziom dowodów dotyczy samej funkcji enzymu. Lysophospholipase hydrolizuje lizofosfolipidy i jest klasyfikowana jako enzym działający na wiązania estrowe w tego typu cząsteczkach. Reakcja z udziałem lysophosphatidylcholine prowadzi do powstania pochodnej glicerofosforanowej oraz kwasu tłuszczowego, co bezpośrednio uzasadnia jej zastosowanie w procesach ukierunkowanych na frakcję lizofosfolipidową ^[1].

Nowsze badania pokazują również, że aktywność Lysophospholipase może występować w bardzo zróżnicowanych organizmach i wariantach enzymatycznych. Przykładem jest opisana rekombinowana Lysophospholipase z hipertermofilnego archeona *Pyrococcus abyssi* DSM25543, scharakteryzowana jako enzym niezależny od jonów metali. Takie prace są istotne dla przemysłu nie dlatego, że każdy produkt handlowy ma identyczne właściwości, ale dlatego, że potwierdzają biochemiczną różnorodność tej klasy enzymów i możliwość występowania wariantów o odmiennych wymaganiach procesowych [2].

Trzeba jednak jasno oddzielić dowód biochemiczny od dowodu aplikacyjnego. To, że enzym hydrolizuje konkretny lizofosfolipid w warunkach badawczych, nie oznacza automatycznie, że w każdym oleju, ekstrakcie roślinnym, emulsji białkowo-tłuszczowej lub mieszaninie fermentacyjnej uzyska się ten sam efekt technologiczny. W złożonych matrycach reakcję mogą ograniczać: dostępność substratu, lokalizacja lizofosfolipidów na granicy faz, aktywność wody, obecność inhibitorów, stabilizacja emulsji przez białka lub polisacharydy oraz kolejność wcześniejszych etapów przetwarzania.

Z praktycznego punktu widzenia można wyróżnić trzy poziomy pewności. Pierwszy to pewna funkcja enzymatyczna: hydroliza lizofosfolipidów. Drugi to prawdopodobny efekt fizykochemiczny: zmiana aktywności powierzchniowej układu. Trzeci to efekt procesowy, który zawsze jest zależny od aplikacji: łatwiejsza separacja, mniejsza trwałość niepożądanego emulsji, zmiana profilu lecytyny, modyfikacja piany lub poprawa zachowania półproduktu w dalszej obróbce.

Główne zastosowania przemysłowe Lysophospholipase

Obróbka lecytyny i frakcji fosfolipidowych

Lecytyna jest mieszaniną fosfolipidów, a jej właściwości wynikają nie z jednej cząsteczki, lecz z proporcji wielu składników: fosfatydylocholiny, fosfatydyloetanoloaminy, fosfatydyloinozytolu, kwasów tłuszczowych oraz produktów częściowej hydrolizy. Jeżeli w procesie powstają lizofosfolipidy, Lysophospholipase może być wykorzystana do dalszej modyfikacji tej frakcji. Mechanicznie jest to logiczne, ponieważ enzym działa właśnie na lizofosfolipidy, a nie na triacyloglicerole jako główny substrat [1].

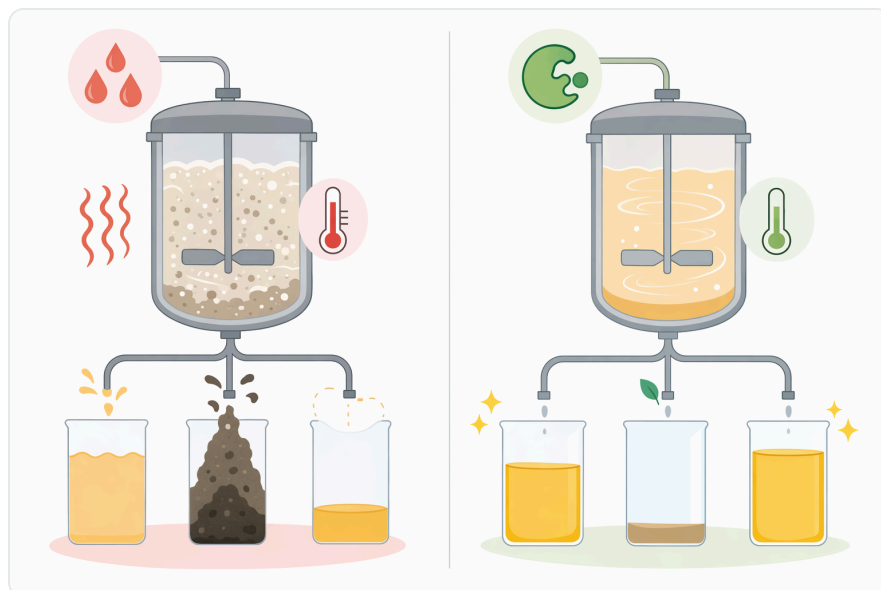


Figure 3. 인접한 포스포리파아제 활성은 서로 다릅니다. 일부는 리소인지질을 만들고, 일부는 이를 가수분해하며, 다른 일부는 머리기나 아실기 전달 화학을 변화시키기 때문입니다.

W praktyce może to mieć znaczenie przy produkcji lub przetwarzaniu składników zawierających lecytynę, w których kontroluje się właściwości emulgujące, rozpuszczalność, dyspersję w wodzie, lepkość albo zachowanie podczas suszenia. Nie należy jednak zakładać, że „im więcej hydrolizy, tym lepiej”. W niektórych zastosowaniach lizofosfolipidy są pożądane, ponieważ poprawiają emulgowanie. W innych są problemem, bo stabilizują emulsje utrudniające rozdział. Lysophospholipase jest więc narzędziem do przesuwania profilu lipidowego, a nie uniwersalnym poprawiaczem właściwości lecytyny.

Rafinacja, degumming i separacja faz w olejach

Fosfolipidy oraz produkty ich przemian są jednymi z frakcji wpływających na zachowanie olejów podczas oczyszczania. W procesach, w których wcześniej stosuje się fosfolipazy lub występuje naturalna degradacja fosfolipidów, mogą pojawiać się lizofosfolipidy. Ze względu na aktywność powierzchniową mogą one stabilizować układy olej-woda, utrudniając szybkie rozdzielenie faz albo wpływając na wygląd i klarowność produktu pośredniego.

Lysophospholipase może być rozważana jako element enzymatycznej strategii obróbki fosfolipidów, szczególnie tam, gdzie sama przemiana fosfolipidów do lizofosfolipidów nie rozwiązuje problemu, lecz tworzy kolejną frakcję wymagającą kontroli. Jej sens technologiczny należy oceniać na podstawie składu surowca: oleje o różnym pochodzeniu, stopniu uwodnienia, zawartości gum, białek, metali, wolnych kwasów tłuszczowych i pozostałości komórkowych mogą reagować odmiennie.

Warto też pamiętać, że reakcja hydrolizy wymaga udziału wody. W bardzo suchych lub słabo zdyspergowanych układach olejowych dostęp enzymu do substratu może być ograniczony. Dla procesu ważne jest więc nie tylko to, czy enzym jest obecny, ale czy lizofosfolipid znajduje się w miejscu, w którym enzym może z nim efektywnie reagować — zwykle na granicy faz albo w dobrze uwodnionej mikrostrukturze.

Emulsje spożywcze i półprodukty tłuszczowo-białkowe

W emulsjach spożywczych na stabilność wpływają równocześnie lipidy, białka, polisacharydy, sole, pH, sposób homogenizacji i historia cieplna. Lizofosfolipidy mogą działać jak silne emulgatory, ale w niektórych formulacjach ich obecność może powodować niepożądane zmiany: nadmierną stabilność emulsji procesowej, trudniejsze oddzielanie tłuszczu, zmianę lepkości albo interakcje z białkami na powierzchni kropelek tłuszczu.

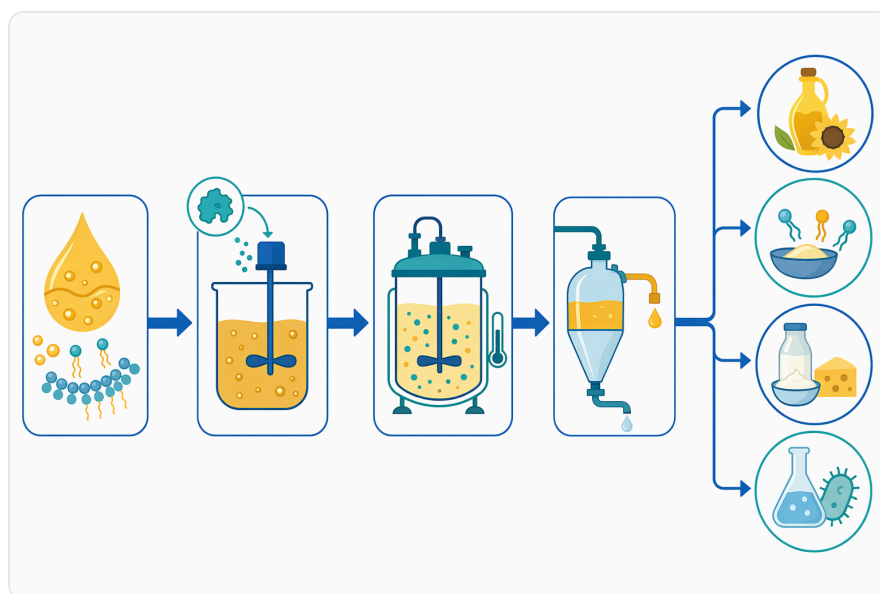


Figure 4. 효과적인 리소포스포리파아제 처리는 수화, 분산, 지질 계면에 대한 효소 접근성, 그리고 활성을 유지해 주는 매트릭스 조건에 달려 있습니다.

Lysophospholipase może być użyteczna, gdy celem jest ograniczenie wpływu tej frakcji na układ. Przykładowo, jeżeli wcześniejszy etap enzymatyczny, fermentacyjny lub surowcowy generuje lizofosfolipidy, ich dalsza hydroliza może zmienić zachowanie emulsji w kolejnych operacjach. Nie jest to jednak równoznaczne z gwarancją poprawy sensoryki, stabilności magazynowej czy wydajności. Te parametry zależą od całego systemu recepturowego.

W zastosowaniach żywnościowych szczególnie ważna jest rola enzymu jako środka procesowego lub składnika technologicznego zgodnie z przeznaczeniem i lokalnymi regulacjami. Dokumentacja partii, w tym CoA i SDS dostarczane wraz z zamówieniem, jest elementem oceny zgodności po stronie

użytkownika procesu. Enzymes.bio oferuje enzymy w modelu dostawy B2B online, ale nie pełni funkcji producenta procesu końcowego ani laboratorium walidującego konkretną recepturę klienta .

Fermentacja i biotechnologiczne przetwarzanie frakcji lipidowych

W fermentacji i biotechnologii lizofosfolipidy mogą pojawiać się jako produkty przemian błon komórkowych, surowców roślinnych, ekstraktów drożdżowych lub lipidowych dodatków procesowych. Ich obecność może wpływać na pienienie, przepuszczalność struktur biologicznych, dyspersję tłuszczu lub zachowanie biomasy. Lysophospholipase może być wykorzystywana jako narzędzie do kontrolowanej obróbki takich frakcji, szczególnie gdy celem jest zmiana profilu powierzchniowo czynnych lipidów.

Nie należy jednak przenosić bezpośrednio danych z biologii komórki na technologię przemysłową. Enzymy z tej klasy są badane w kontekście organizmów ekstremofilnych, mikroorganizmów i metabolizmu lipidów, ale każdy wariant enzymu może różnić się stabilnością, zakresem substratowym i wymaganiami środowiskowymi. Badania nad Lysophospholipase z *Pyrococcus abyssi* pokazują, że konkretne enzymy mogą mieć cechy interesujące dla procesów, lecz nie definiują automatycznie zachowania wszystkich preparatów handlowych ^[2].

Specjalistyczna modyfikacja surowców bogatych w fosfolipidy

Niektóre surowce roślinne, mikrobiologiczne i zwierzęce zawierają znaczące ilości fosfolipidów lub ich pochodnych. W takich matrycach Lysophospholipase może być rozważana nie jako główny enzym degradujący tłuszcz, lecz jako narzędzie do selektywnego przesunięcia równowagi między fosfolipidami, lizofosfolipidami i produktami ich hydrolizy. Jest to szczególnie istotne w półproduktach, w których właściwości technologiczne wynikają z niewielkich, ale bardzo aktywnych międzyfazowo frakcji.

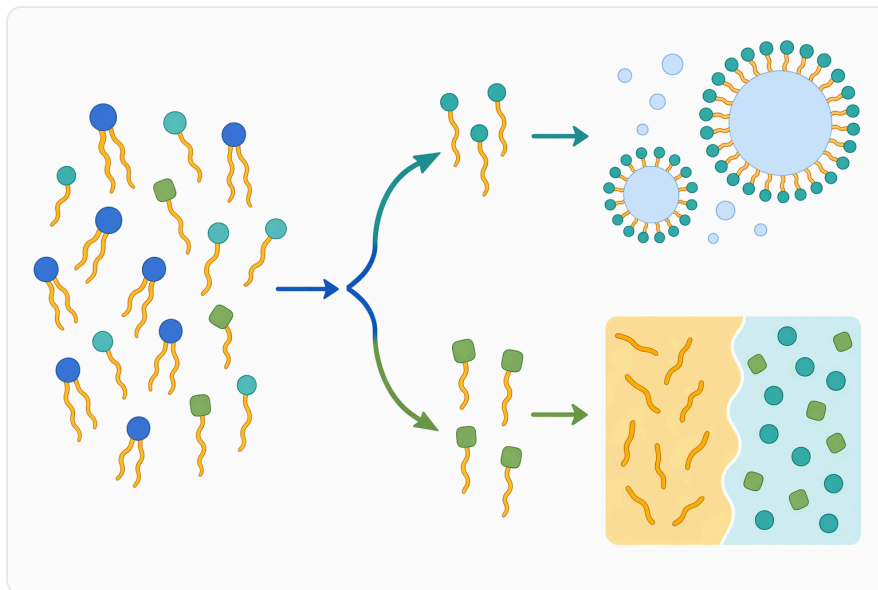


Figure 5. 레시틴 변형에서 리소 지질 함량을 높이는 것과 낮추는 것은 화학적으로 서로 반대되는 처리 방향입니다.

Przykładem mogą być ekstrakty roślinne, frakcje białkowo-lipidowe, koncentraty surowców oleistych lub mieszaniny po obróbce enzymatycznej. Jeżeli problemem jest trwała emulsja, osad, mętność albo zmienna dyspersja, analiza roli lizofosfolipidów może być bardziej trafna niż ogólne zwiększanie dawki enzymów lipolitycznych. Lysophospholipase jest wtedy narzędziem precyzyjnym, ale tylko wtedy, gdy substrat rzeczywiście jest obecny i dostępny.

Jak projektować proces z Lysophospholipase bez upraszczania biochemii?

Najważniejsze pytanie technologiczne brzmi: czy w danym układzie istnieje frakcja lizofosfolipidowa, której przemiana przyniesie mierzalną korzyść? Jeśli tak, kolejnym krokiem jest zapewnienie kontaktu enzymu z substratem. Ponieważ lizofosfolipidy często lokują się na granicy faz, kinetyka procesu może zależeć od mieszania, stopnia dyspersji, lepkości, obecności fazy wodnej i sposobu dodania enzymu.

Warunki pH i temperatury powinny być zgodne z charakterystyką konkretnego produktu enzymatycznego oraz wymaganiami procesu. Nie ma sensu podawać jednej uniwersalnej wartości, ponieważ różne Lysophospholipase mogą pochodzić z różnych organizmów i mieć odmienne profile stabilności. Przykład enzymu z hipertermofilnego archeona pokazuje, że warianty tej klasy mogą być projektowane lub badane pod kątem szczególnych warunków środowiskowych, ale nie oznacza to, że każdy produkt dostępny handlowo ma taki sam zakres działania [2].

Ważna jest też kolejność operacji. Jeżeli Lysophospholipase ma działać po fosfolipazie A, proces powinien uwzględniać czas potrzebny na powstanie lizofosfolipidów oraz późniejszą ich hydrolizę. Jeżeli enzym jest stosowany w układzie, który już zawiera lizofosfolipidy, jego zadaniem może być

redukcja frakcji aktywnej powierzchniowo. Jeżeli natomiast w układzie dominują nienaruszone fosfolipidy, sama Lysophospholipase może nie być wystarczająca do uzyskania oczekiwanego efektu.

W matrycach olejowych szczególną rolę odgrywa woda. Hydroliza jest reakcją z udziałem wody, dlatego całkowicie suchy układ nie sprzyja pracy enzymu. Z drugiej strony nadmiar fazy wodnej może zmieniać separację, ekstrakcję lub stabilność produktu. Optimum procesowe wynika więc nie tylko z aktywności enzymu, ale z równowagi między wodą potrzebną do reakcji a wodą tolerowaną przez technologię.

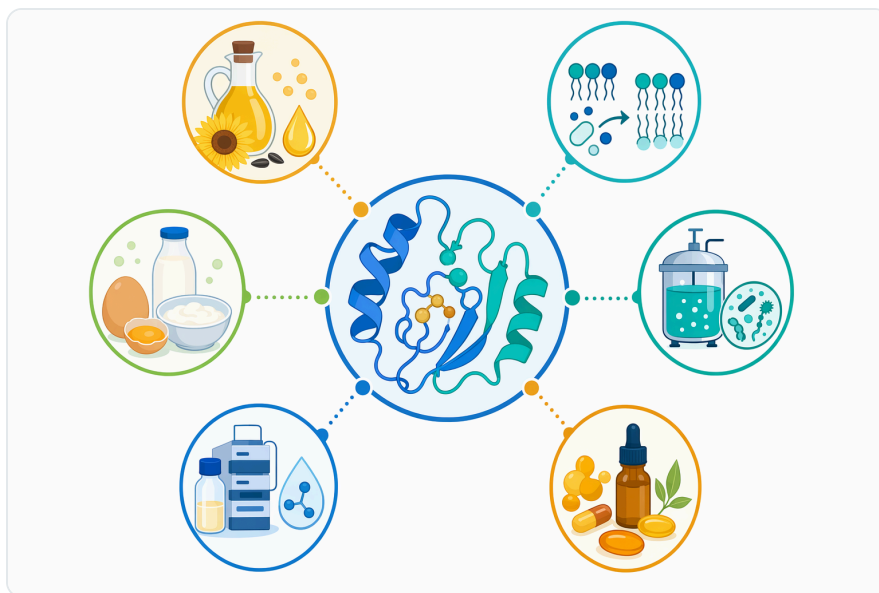


Figure 6. 리소포스포리파아제는 리소 지질이 성능에 영향을 줄 때 레시틴 변형, 지질 정제 보조, 식품 및 사료 원료, 바이오테크 공정 흐름, 화장품 지질 시스템, 연구 작업 흐름과 관련이 있습니다.

Korzyści technologiczne i ich ograniczenia

Najbardziej bezpośrednią korzyścią ze stosowania Lysophospholipase jest możliwość obniżenia udziału lizofosfolipidów w układzie. Jeżeli lizofosfolipidy odpowiadają za niepożądaną stabilizację emulsji, ich hydroliza może ułatwić dalsze etapy separacji lub zmienić zachowanie półproduktu. Jeżeli są produktem ubocznym wcześniejszej obróbki fosfolipazowej, Lysophospholipase może pełnić funkcję enzymu porządkującego profil lipidowy.

Drugą korzyścią jest selektywność. W porównaniu z niespecyficzną obróbką chemiczną enzym działa na określony typ substratu, co może być cenne w procesach wymagających łagodnej modyfikacji. Selektywność nie oznacza jednak braku skutków ubocznych: powstające kwasy tłuszczowe mogą wpływać na pH mikrośrodowiska, smak, zapach, rozpuszczalność lub późniejsze etapy przetwarzania, zależnie od matrycy i stopnia hydrolizy.

Trzecią korzyścią jest możliwość integracji z innymi enzymami lipidowymi. W procesach wieloetapowych fosfolipaza A może generować lizofosfolipidy, a Lysophospholipase może je dalej hydrolizować. Taki układ daje większą kontrolę nad profilem fosfolipidowym, ale wymaga starannego zaprojektowania sekwencji reakcji. Jeżeli oba etapy zachodzą jednocześnie bez kontroli, wynik może być trudniejszy do przewidzenia.

Najważniejsze ograniczenie jest praktyczne: Lysophospholipase nie rozwiązuje problemów, które nie wynikają z lizofosfolipidów. Nie zastąpi filtracji, nie usunie wosków, nie rozłoży białek, nie zdegraduje skrobi i nie jest uniwersalnym środkiem do klarowania olejów. Jej przewaga pojawia się tam, gdzie zidentyfikowano konkretny problem związany z lizofosfolipidami lub z sekwencją reakcji fosfolipidowych.

Tabela zastosowań: gdzie Lysophospholipase ma największy sens?

| Obszar procesu | Typowy problem technologiczny | Rola Lysophospholipase | Kluczowe ograniczenie |
|-------------------------------------|--|--|--|
| Lecytyna i frakcje fosfolipidowe | Zmienna aktywność emulgująca, obecność lizofosfolipidów | Dalsza hydroliza lizofosfolipidów i zmiana profilu frakcji | Efekt może być niepożądany, jeśli lizofosfolipidy są funkcjonalnym emulgatorem |
| Oleje i układy olej-woda | Trwałe emulsje, trudna separacja faz | Redukcja cząsteczek stabilizujących granicę faz | Wymagana dostępność wody i kontakt enzymu z substratem |
| Emulsje spożywcze | Nadmierna stabilność, zmiana lepkości lub pienienia | Modyfikacja frakcji powierzchniowo czynnej | Wynik zależy od białek, polisacharydów i innych emulgatorów |
| Fermentacja i ekstrakty biologiczne | Lipidowe produkty pośrednie, pienienie, dyspersja tłuszczu | Kontrolowana obróbka lizofosfolipidów | Złożona matryca może ograniczać przewidywalność |
| Procesy po fosfolipazie A | Nagromadzenie lizofosfolipidów | Enzym kolejnego etapu w sekwencji hydrolizy | Konieczna zgodność warunków obu etapów |

Rola Enzymes.bio jako dostawcy B2B

Enzymes.bio działa jako dostawca enzymów dostępnych online dla klientów biznesowych. W kontekście Lysophospholipase oznacza to możliwość zakupu produktu w jednostkach 1 kg oraz otrzymanie dokumentów CoA i SDS wraz z zamówieniem. Firma nie powinna być interpretowana jako producent

enzymu, laboratorium badawcze ani podmiot prowadzący walidację procesu klienta; jej rola polega na udostępnieniu produktu enzymatycznego do zastosowań przemysłowych i przetwórczych .

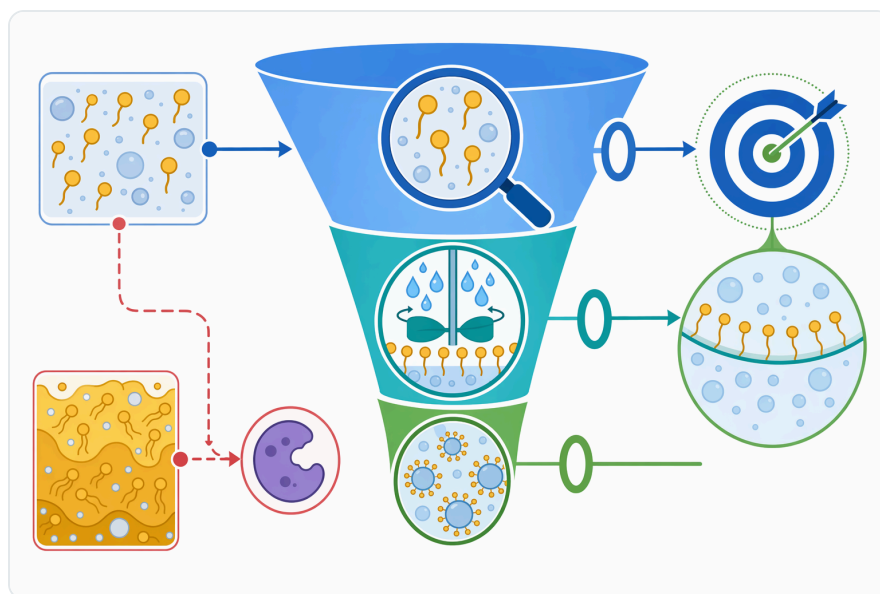


Figure 7. 리소포스포리파아제는 리소인지질이 존재하고, 접근 가능하며, 원하는 공정 변화와 직접적으로 연결되어 있을 때 가장 적합합니다.

Dla technologów ważne jest, aby łączyć informacje z dokumentacji dostarczanej z zamówieniem z własną oceną procesu. Lysophospholipase jest enzymem o jasno określonym mechanizmie biochemicznym, ale jej wpływ na końcowy produkt zależy od matrycy, kolejności operacji, zawartości wody, mieszania, surowca i obecności innych substancji powierzchniowo czynnych. Dlatego dokument produktowy, CoA i SDS są elementami kontroli formalnej oraz bezpieczeństwa, natomiast decyzje o zastosowaniu w procesie powinny wynikać z technologicznej oceny konkretnego układu.

Podsumowanie techniczne

Lysophospholipase jest wyspecjalizowanym enzymem do hydrolizy lizofosfolipidów. Jej podstawowe znaczenie polega na tym, że przekształca cząsteczki silnie aktywne powierzchniowo w produkty o innym zachowaniu fizykochemicznym. To może mieć znaczenie w przetwarzaniu lecytyny, obróbce fosfolipidów, separacji faz olej-woda, emulsjach spożywczych, fermentacji oraz specjalistycznych procesach biotechnologicznych.

Najmocniejsze dowody dotyczą samego mechanizmu: enzym hydrolizuje lizofosfolipidy, a jego reakcja jest dobrze osadzona w biochemii lipidów ^[1]. Badania nad konkretnymi wariantami, w tym rekombinowaną Lysophospholipase z *Pyrococcus abyssi*, pokazują, że ta klasa enzymów może mieć zróżnicowane właściwości, co wzmacnia potrzebę rozpatrywania konkretnego produktu i konkretnej matrycy procesowej ^[2].

W zastosowaniach przemysłowych Lysophospholipase nie powinna być traktowana jako ogólny enzym „do tłuszczów”. Jej największa wartość pojawia się tam, gdzie problem technologiczny dotyczy lizofosfolipidów: ich wpływu na emulsje, pianę, lepkość, klarowność, separację lub profil frakcji fosfolipidowej. Enzymes.bio udostępnia produkt w modelu B2B online w jednostkach 1 kg, a CoA i SDS są dostarczane wraz z zamówieniem; dalsza ocena zastosowania należy do użytkownika procesu.

Zamów Lysophospholipase online

Sprzedawany w jednostkach 1 kg, dostępny z magazynu i gotowy do wysyłki. Zamów bezpośrednio w naszym sklepie — zapłać online, a my przetworzymy Twoje zamówienie. Do każdego zamówienia dołączamy Certyfikat Analizy i Kartę Charakterystyki.

[Kup Lysophospholipase →](#)

Bibliografia

Ponumerowano według kolejności pierwszego cytowania. Źródła open access, każde zweryfikowane jako dostępne w momencie publikacji; numery cytowań w tekście prowadzą tutaj.

1. [Lysophospholipase](#). *Wikipedia*.
2. Nazir, A., Shad, M., Rashid, N., Azim, N., & Sajjad, M. (2024). [Recombinant production and characterization of a metal ion-independent Lysophospholipase from a hyperthermophilic archaeon Pyrococcus abyssi DSM25543](#). *International Journal of Biological Macromolecules*, 129345 .

Skontaktuj się z Enzymes.bio


Masz pytania dotyczące zamówienia? Nasz zespół chętnie pomoże.

E-MAIL wholesale@enzymes.bio

TELEFON (USA) [+1 \(507\) 428-6057](tel:+15074286057)

[Skontaktuj się z nami →](#)

 **400+** klientów B2B

 **60+** partnerów badawczych z uczelni

 **54** obsługiwanych na całym świecie

© 2026 Enzymes.bio · Dostawy enzymów przemysłowych i do przetwórstwa żywności · Nie do spożycia przez ludzi ani sprzedaży detalicznej.