

Lipase do rozkładu i modyfikacji tłuszczów: enzym procesowy dla detergentów, olejów, żywności i zielonej chemii

Zespół badawczy Enzymes.bio · Wellington, Nowa Zelandia · June 19, 2026

Lipase, czyli lipaza, to enzym hydrolizujący wiązania estrowe w tłuszczach — zwłaszcza w triacyloglicerolach — dzięki czemu przekształca frakcje lipidowe w bardziej reaktywne lub łatwiejsze do usunięcia produkty. W praktyce B2B lipase enzyme stosuje się tam, gdzie proces dotyczy tłuszczów, olejów, estrów lipidowych, emulgowanych zabrudzeń tłuszczowych albo selektywnej biokatalizy lipidów. Kluczowe pytanie „how does lipase work?” sprowadza się do interakcji enzymu z granicą faz olej-woda: wiele lipaz aktywuje się na powierzchni kropli tłuszczu, gdzie substrat lipidowy staje się dostępny dla centrum aktywnego ^[1].

Enzymes.bio dostarcza Lipase jako produkt B2B sprzedawany bezpośrednio online w jednostkach 1 kg. Enzymes.bio jest dostawcą, nie producentem ani laboratorium; dokumenty CoA i SDS są dostarczane wraz z zamówieniem.

Czym jest lipase i dlaczego jest ważna technologicznie?

Lipase to ogólna nazwa rodziny enzymów katalizujących reakcje z udziałem estrów kwasów tłuszczowych. W najbardziej klasycznym ujęciu lipaza działa jako triacylglycerol lipase: rozkłada triacyloglicerole, czyli cząsteczki zbudowane z glicerolu i trzech reszt kwasów tłuszczowych. W zależności od środowiska reakcji lipazy mogą uczestniczyć nie tylko w hydrolizie, lecz także w reakcjach syntezy estrów, transestryfikacji i modyfikacji tłuszczów, co tłumaczy ich obecność zarówno w detergentach, jak i w przetwarzaniu olejów czy zielonej chemii ^[2].

Z punktu widzenia technologii przemysłowej najważniejsze jest to, że lipase działa na substraty hydrofobowe, często słabo mieszające się z wodą. Oznacza to, że sama obecność enzymu nie wystarcza: liczy się powierzchnia kontaktu między fazą wodną a lipidową, stopień emulgacji, czas kontaktu i

kompatybilność z pozostałymi składnikami formułacji. Wczesne badania mechanizmu lipazy trzustkowej opisały zjawisko aktywacji międzyfazowej, czyli wzrost aktywności enzymu po związaniu z powierzchnią fazy lipidowej ^[1].

W biologii człowieka termin „lipase” obejmuje wiele wyspecjalizowanych enzymów. Lipoprotein lipase rozkłada triglicerydy w krążących lipoproteinach, hormone-sensitive lipase — zapisywana też jako hormone sensitive lipase — uczestniczy w mobilizacji tłuszczu w tkance tłuszczowej, monoacylglycerol lipase kończy etap rozkładu monoacylogliceroli, a endothelial lipase wpływa na metabolizm lipoprotein bogatych w fosfolipidy. Regulacja lipoprotein lipase przez białka ANGPTL, w tym ANGPTL4, jest istotnym mechanizmem kontroli przepływu kwasów tłuszczowych między tkankami ^[3].

Wyszukiwane medycznie hasła takie jak elevated lipase, high lipase albo low lipase dotyczą zwykle aktywności lub stężenia lipazy w próbkach klinicznych i nie powinny być mylone z przemysłową lipase activity w produkcie enzymatycznym. Podobnie salivary lipase, lingual lipase, gastric lipase i intestinal lipase opisują enzymy trawienne działające w jamie ustnej, żołądka lub jelicie, a nie automatycznie właściwości danego preparatu przemysłowego. To rozróżnienie jest ważne, ponieważ literatura kliniczna, fizjologiczna i przemysłowa używa tej samej nazwy „lipaza” w różnych kontekstach.

Jak działa lipase: mechanizm na granicy faz olej–woda

Podstawowa reakcja lipazy polega na katalitycznym rozszczepieniu wiązania estrowego. W przypadku triacyloglicerolu enzym ułatwia atak cząsteczki wody na wiązanie między glicerolem a resztą kwasu tłuszczowego, prowadząc do powstania wolnych kwasów tłuszczowych, diacylogliceroli, monoacylogliceroli i ostatecznie glicerolu. To właśnie ta reakcja tłumaczy, dlaczego lipaza jest przydatna w usuwaniu tłuszczowych zabrudzeń, modyfikacji olejów oraz przekształcaniu substratów lipidowych.

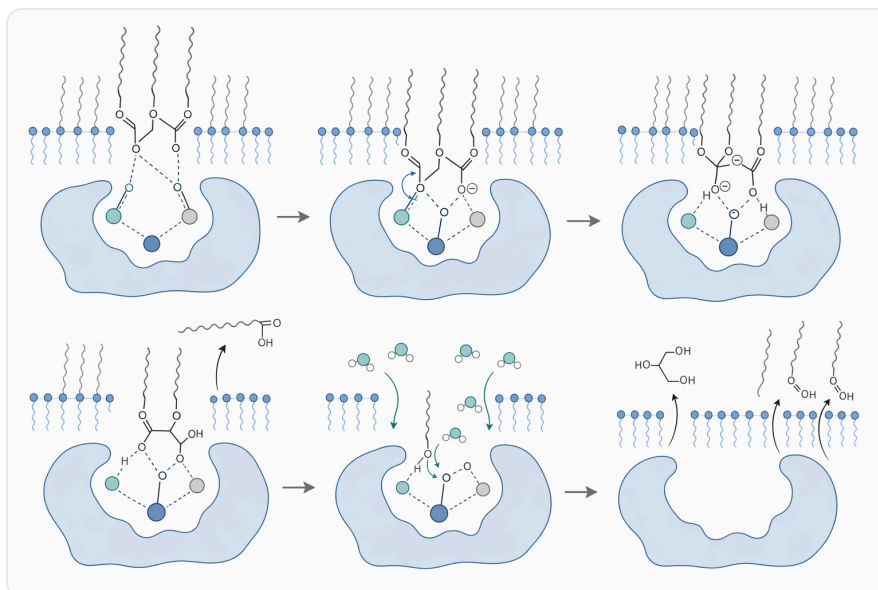


Figure 1. 리파아제는 중성지방의 에스터 결합을 절단해 유리 지방산, 모노아실 글리세롤, 디아실글리세롤, 그리고 최종적으로 글리세롤을 방출한다.

Lipazy różnią się od wielu enzymów rozpuszczalnych tym, że ich naturalne substraty tworzą oddzielną fazę lub emulsję. Wiele lipaz posiada ruchomy fragment strukturalny, często opisywany jako „pokrywa” nad centrum aktywnym; kontakt z interfejsem lipidowym sprzyja odsłonięciu miejsca katalitycznego. Klasyczne prace nad lipazą trzustkową wykazały, że aktywność enzymu zależy od właściwości powierzchni międzyfazowej i nie jest prostą funkcją ilości substratu rozpuszczonego w wodzie [1].

Dla użytkownika przemysłowego praktyczny wniosek jest prosty: lipase activity w układzie procesowym zależy nie tylko od enzymu, ale także od fizycznej dostępności tłuszczu. Drobniejsze rozproszenie fazy olejowej, odpowiednie mieszanie i obecność składników wpływających na emulsję mogą zwiększać lub ograniczać efektywny kontakt enzym-substrat. Z tego powodu dwie formułacje zawierające podobny tłuszcz mogą reagować inaczej, jeśli różnią się emulgatorami, lepkością, strukturą matrycy lub obecnością inhibitorów.

Mechanizm lipazy jest również powodem, dla którego badania nad inhibitorami lipazy są tak aktywne. Fenolowe glikozydy z liści morwy, guajaweryna, peptydy z hydrolizatów białek fasoli adzuki czy lipopeptydy były analizowane jako związki oddziałujące z lipazą trzustkową i ograniczające jej zdolność do hydrolizy lipidów [4]. Choć są to głównie konteksty żywieniowo-farmakologiczne, pokazują one, że cząsteczki obecne w matrycy mogą zmieniać aktywność enzymu przez wiązanie z białkiem lub wpływ na dostępność substratu.

Źródła lipaz przemysłowych i zmienność właściwości enzymu

Lipazy mogą pochodzić z organizmów zwierzęcych, roślinnych i mikroorganizmów, jednak w zastosowaniach przemysłowych szczególne znaczenie mają lipazy mikrobiologiczne. Grzyby i drożdże są często badane jako źródła biokatalizatorów, ponieważ mogą produkować enzymy pozakomórkowe, a ich metabolizm można ukierunkować przez skład pożywki i obecność induktorów lipidowych. Przegląd dotyczący biokonwersji pozostałości rolnych przez kultury grzybowe podkreśla znaczenie takich substratów jako tańszych i bardziej zrównoważonych nośników produkcji lipaz dla zielonej chemii ^[5].

Właściwości lipazy zależą od konkretnego białka, organizmu źródłowego i sposobu przygotowania preparatu. Badania nad lipazą z *Aspergillus niger* izolowanego z gleby kompostowej pokazują, że mikrobiologiczne lipazy są oceniane pod kątem cech biochemicznych istotnych dla przemysłu, takich jak zachowanie aktywności w określonych środowiskach procesowych i zdolność do działania na substratach lipidowych ^[6]. Podobnie prace nad heterologiczną ekspresją lipazy z *Mucor circinelloides* wskazują, że modyfikacja systemu ekspresji jest jednym ze sposobów uzyskiwania enzymów o interesujących właściwościach aplikacyjnych ^[7].

Znaczenie matrycy hodowlanej widać również w badaniach drożdży *Yarrowia*. Dodatek oliwy z oliwek i Tween 80 wpływał na produkcję lipazy przez szczepy *Yarrowia*, co potwierdza praktyczną obserwację, że związki lipidowe i surfaktanty mogą działać jako czynniki kształtujące biosyntezę enzymu ^[8]. Dla odbiorcy B2B nie oznacza to automatycznie możliwości przewidywania parametrów produktu na podstawie źródła biologicznego, ale wyjaśnia, dlaczego lipazy różnych dostaw i pochodzenia nie są zamienne bez oceny w konkretnej aplikacji.

Główne zastosowania lipase w przemyśle

Lipase jest enzymem wyspecjalizowanym: najlepsze rezultaty daje tam, gdzie problem technologiczny dotyczy lipidów. Nie zastępuje proteazy w rozkładzie białek ani amylazy w rozkładzie skrobi, ale w środowisku bogatym w tłuszcze może pełnić funkcję, której inne klasy enzymów nie wykonują efektywnie. W literaturze o zielonej chemii lipazy są stale wymieniane obok lakaz jako narzędzia biokatalityczne pozwalające ograniczać zależność od bardziej agresywnych reagentów chemicznych ^[2].

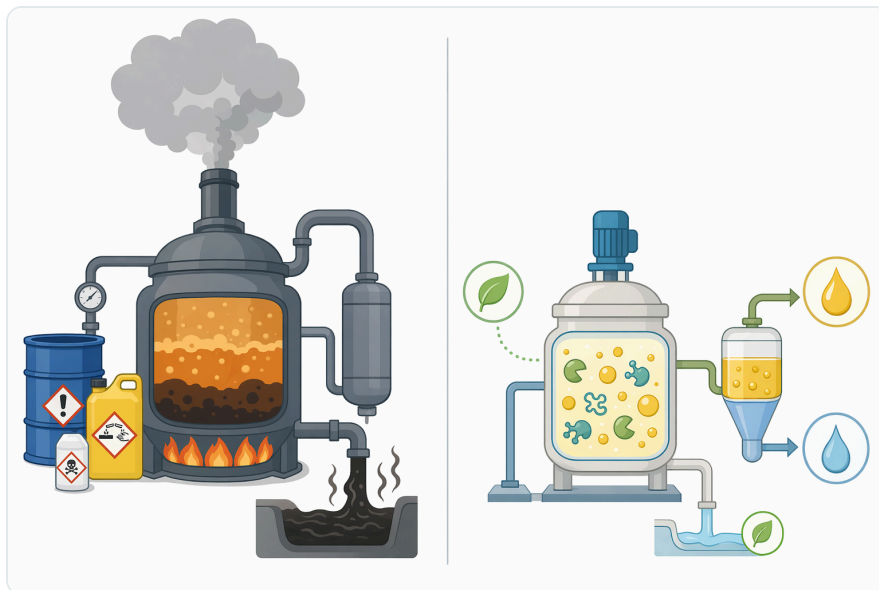


Figure 2. 산업용 리파아제는 지질 기질을 처리하는 생체촉매인 반면, 혈액 리파아제 검사는 의료 현장에서 해석되는 임상 지표이다.

Detergenty i środki czyszczące

W detergentach lipase wspiera usuwanie zabrudzeń tłuszczowych przez częściową hydrolizę triglicerydów obecnych w plamach po olejach, sosach, kosmetykach lub tłuszczach spożywczych. Produkty hydrolizy mają inne właściwości niż wyjściowy tłuszcz i mogą być łatwiej odrywane od powierzchni przy współdziałaniu surfaktantów, alkalicznych składników piorących i mechanicznego działania prania. Użytkownicy szukający fraz takich jak „ariel lipase” zwykle odnoszą się właśnie do szerszej kategorii enzymatycznych systemów piorących, a nie do jednego uniwersalnego enzymu odpowiedniego dla każdej formułacji.

W formułacjach czyszczących lipaza musi działać w obecności wielu składników: środków powierzchniowo czynnych, wypełniaczy, builderów, substancji zapachowych i konserwantów. W praktyce oznacza to konieczność oceny kompatybilności z całym systemem, a nie tylko z modelowym tłuszczem. Mechanizm aktywacji międzyfazowej wyjaśnia, dlaczego skuteczność w detergencie zależy od tego, jak formułacja tworzy i stabilizuje kontakt między wodą, enzymem i tłuszczowym zabrudzeniem [1].

Przetwarzanie olejów i tłuszczów

W sektorze olejów roślinnych lipazy mogą wspierać selektywne przemiany lipidów, w tym hydrolizę, modyfikację struktury triacylogliceroli albo procesy pomocnicze związane z usuwaniem niepożądanych frakcji. Przykładem zastosowania enzymatycznego podejścia w przemyśle olejarstwie jest odgumianie oleju sojowego, gdzie proces enzymatyczny porównywano z chemicznym w warunkach zakładu

przemysłowego ^[9]. Chociaż odgumianie nie jest prostym synonimem hydrolizy triglicerydów przez każdą lipazę, pokazuje kierunek: enzymy mogą zastępować lub uzupełniać etapy chemiczne w rafinacji olejów.

W przetwarzaniu tłuszczów istotna jest selektywność. Lipazy mogą różnić się preferencją wobec długości łańcucha kwasu tłuszczowego, pozycji w cząsteczce triacyloglicerolu i rodzaju substratu. Ta selektywność bywa zaletą, gdy celem jest uzyskanie określonego profilu produktów, ale jednocześnie ogranicza prostą zamienność enzymów. Dlatego w praktyce procesowej lipase enzymy należy traktować jako narzędzie do zaprojektowanej reakcji lipidowej, a nie jako ogólny środek „do oleju”.

Żywność, aromaty i składniki funkcjonalne

W żywności lipazy są interesujące, ponieważ produkty hydrolizy tłuszczów — wolne kwasy tłuszczowe i częściowe glicerydy — wpływają na smak, aromat, teksturę i właściwości emulsyjne. W serowarstwie i produktach fermentowanych kontrolowana lipoliza może uczestniczyć w tworzeniu profilu sensorycznego, natomiast w modyfikacji tłuszczów może wspierać zmianę właściwości funkcjonalnych frakcji lipidowej. W tym obszarze bardzo ważna jest jednak kontrola stopnia reakcji, ponieważ nadmierna hydroliza może prowadzić do nut zjełczałych.

Lipazy są również używane w syntezie estrów i pochodnych cukrowo-tłuszczowych. Badanie lipase-catalyzed synthesis of sucrose monolaurate pokazało wykorzystanie lipazy do otrzymywania monolaurynianu sacharozy oraz ocenę właściwości przeciwbakteryjnych produktu wobec patogennych bakterii ^[10]. To przykład, w którym enzym nie służy do „usuwania tłuszczu”, lecz do wytworzenia związku o określonych właściwościach technologicznych.

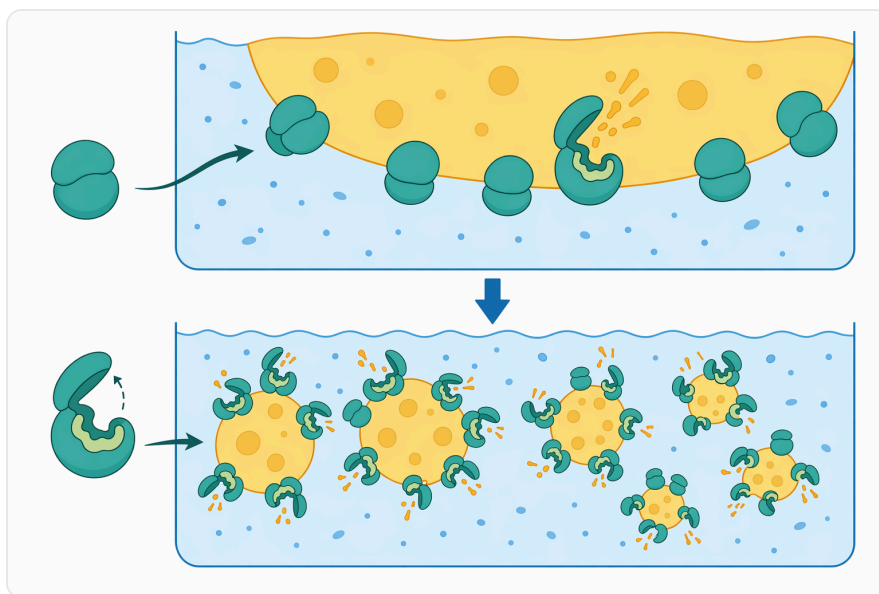


Figure 3. 많은 리파아제는 지질-물 계면에서 더 높은 활성을 보이는데, 이는 계면이 활성 부위를 드러내고 기질 접근성을 높일 수 있기 때문이다.

Zielona chemia i synteza w łagodniejszych warunkach

Lipazy są jednymi z najczęściej omawianych enzymów w kontekście biokatalizy organicznej. Ich użyteczność wynika z faktu, że mogą prowadzić reakcje na estrach, alkoholach i kwasach tłuszczowych z wysoką selektywnością, często w warunkach łagodniejszych niż klasyczne katalizatory chemiczne. Przegląd „Enzymes in Green Synthetic Chemistry: Laccase and Lipase” przedstawia lipazy jako narzędzia wpisujące się w ideę zielonej syntezy, gdzie kluczowe są selektywność, ograniczenie odpadów i potencjalnie niższa uciążliwość procesu [2].

W chemii specjalistycznej selektywność lipaz bywa wykorzystywana do otrzymywania estrów zapachowych, surfaktantów, składników kosmetycznych i półproduktów. Enzym może preferować określone substraty lub konfiguracje przestrzenne, co jest szczególnie istotne w syntezie związków chiralnych. Nie oznacza to jednak, że każda lipaza automatycznie nadaje się do każdej reakcji organicznej; środowisko rozpuszczalnika, aktywność wody, nośnik i skład mieszaniny decydują o wyniku procesu.

Materiały, polimery i biodegradacja

Lipazy są badane także w kontekście degradacji poliestrów alifatycznych. Praca dotycząca lipase-mediated degradation of poly-ε-caprolactone in toluene analizowała zachowanie enzymu i mechanizm działania w rozpuszczalniku organicznym [11]. Poly-ε-caprolactone jest poliestrem, więc obecność wiązań estrowych tworzy logiczny punkt uchwytu dla enzymów hydrolitycznych, choć skuteczność zależy od krystaliczności, dostępności powierzchni i warunków reakcji.

W praktyce przemysłowej zastosowania polimerowe są bardziej specjalistyczne niż detergenty czy oleje, ale pokazują szerokość pojęcia „substrat lipidowy lub estrowy”. Lipaza nie rozłoży dowolnego plastiku, lecz może oddziaływać z materiałami zawierającymi podatne wiązania estrowe i odpowiednią dostępność powierzchni. To obszar, w którym ocena matrycy materiałowej jest szczególnie ważna.

Tabela porównawcza: gdzie lipase ma największy sens technologiczny?

Obszar zastosowania	Typowy problem procesowy	Rola lipase	Co zwykle decyduje o efekcie
Detergenty i czyszczenie	Tłuszczowe plamy, oleje, sebum, resztki spożywcze	Hydroliza składników tłuszczowych i ułatwienie ich usunięcia	Emulsja, surfaktanty, pH formulacji, temperatura procesu, czas kontaktu

Obszar zastosowania	Typowy problem procesowy	Rola lipase	Co zwykle decyduje o efekcie
Oleje i tłuszcze	Modyfikacja frakcji lipidowej, pomocnicze etapy rafinacji	Selektywna reakcja na estrach kwasów tłuszczowych	Rodzaj oleju, skład triacylogliceroli, woda, mieszanie, cel reakcji
Żywność i aromaty	Kontrolowana lipoliza, tworzenie nut smakowych, synteza estrów	Uwalnianie kwasów tłuszczowych lub synteza pochodnych estrowych	Stopień reakcji, matryca żywności, kontrola sensoryczna, zgodność technologiczna
Zielona chemia	Potrzeba selektywnej syntezy estrów lub transestryfikacji	Biokataliza w reakcjach organicznych	Aktywność wody, rozpuszczalnik, substraty, stabilność enzymu [2]
Polimery estrowe	Modyfikacja lub degradacja materiału zawierającego wiązania estrowe	Hydroliza dostępnych wiązań estrowych na powierzchni materiału	Dostępność powierzchni, krystaliczność, rozpuszczalnik, czas procesu [11]
Procesy z enzymem unieruchomionym	Potrzeba powtarzalności i łatwiejszego oddzielenia katalizatora	Lipaza związana z nośnikiem może być używana w układach wielokrotnego kontaktu	Typ nośnika, sposób immobilizacji, dyfuzja substratu, stabilność operacyjna [12]

Immobilizacja lipazy: stabilność, odzysk i procesy ciągłe

W wielu procesach przemysłowych enzym rozpuszczony w mieszaninie reakcyjnej jest trudny do odzyskania, a jego stabilność może ograniczać ekonomię użycia. Dlatego lipazy są często badane w formie immobilizowanej, czyli związanej z nośnikiem stałym. Przegląd dotyczący immobilizacji lipazy omawia materiały nośnikowe, techniki przygotowania oraz zastosowania, wskazując, że immobilizacja może wpływać na stabilność, możliwość ponownego użycia i łatwiejsze rozdzielenie biokatalizatora od produktu [12].

Immobilizacja nie jest jednak automatycznym ulepszeniem. Nośnik może ograniczać dyfuzję dużych lub hydrofobowych substratów, zmieniać orientację enzymu albo wpływać na dostęp do centrum aktywnego. Najnowsze prace o adsorpcji fizycznej podkreślają, że rozwój tej strategii koncentruje się na stabilności, reużywalności i zastosowaniach przemysłowych, ale efekt zależy od oddziaływań między lipazą, powierzchnią nośnika i środowiskiem reakcji [13].

Dla procesów ciągłych lipaza immobilizowana bywa atrakcyjna, ponieważ katalizator można utrzymywać w reaktorze, a substrat przepuszczać przez złożo. W zastosowaniach B2B ma to znaczenie zwłaszcza wtedy, gdy koszt separacji enzymu, czystość produktu lub powtarzalność partii są krytyczne. Warto jednak odróżnić ogólną wiedzę o immobilizacji od specyfikacji konkretnego produktu: forma handlowa, kompatybilność i zachowanie w procesie muszą być oceniane dla danej aplikacji.

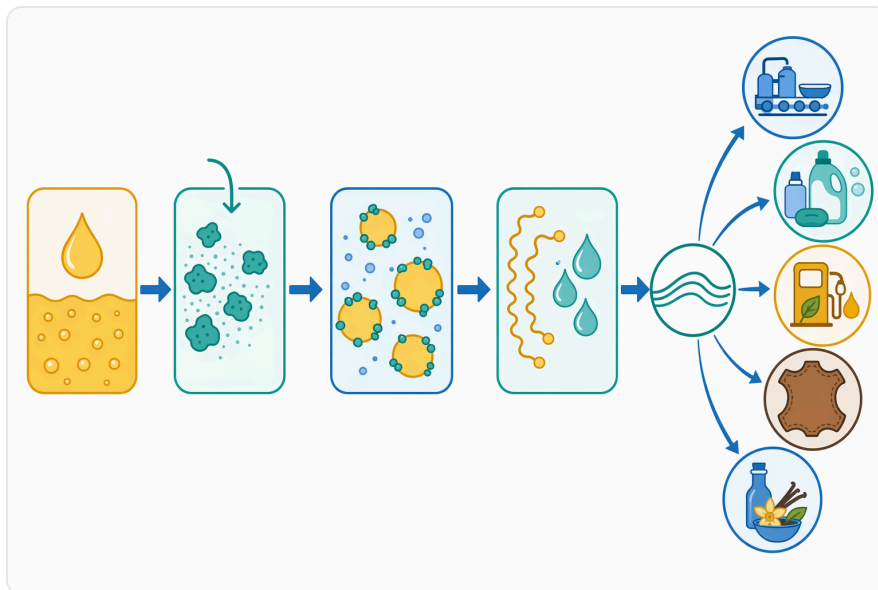


Figure 4. 물이 풍부한 시스템에서는 가수분해가 유리한 반면, 수분이 적고 지질이 풍부한 시스템에서는 에스터화, 전이에스터화, 인터에스터화, 산분해 또는 알코올분해가 유리할 수 있다.

Czynniki wpływające na skuteczność lipase w procesie

Najważniejszym czynnikiem jest zgodność substratu. Lipase ma sens wtedy, gdy w układzie występują tłuszcze, oleje, częściowe glicerydy, estry kwasów tłuszczowych lub inne wiązania estrowe dostępne dla enzymu. Jeżeli problem procesowy dotyczy głównie białek, polisacharydów albo osadów mineralnych, lipaza może nie przynieść oczekiwanego efektu, bo nie działa na te wiązania jako główny cel.

Drugim czynnikiem jest dostępność międzyfazowa. Ponieważ lipidy zwykle tworzą oddzielną fazę, skuteczność zależy od powierzchni kontaktu. Silna emulsja może zwiększać dostęp enzymu do kropli oleju, ale niektóre surfaktanty mogą jednocześnie zakłócać wiązanie lipazy z interfejsem. To jeden z powodów, dla których wyniki z prostego układu modelowego nie zawsze przenoszą się na detergent, emulsję spożywczą lub mieszaninę reakcyjną w rozpuszczalniku organicznym.

Trzecim elementem jest środowisko chemiczne. Lipazy, jak wszystkie białka enzymatyczne, mają ograniczoną odporność na warunki denaturujące, skrajne pH, wysoką temperaturę, utleniacze, silne rozpuszczalniki lub składniki wiążące się z centrum aktywnym. Badania nad inhibitorami lipazy

pokazują, że drobne cząsteczki, peptydy i lipopeptydy mogą zmieniać aktywność enzymu przez oddziaływanie z białkiem albo z miejscem wiązania substratu [14].

Czwartym czynnikiem jest cel reakcji. W czyszczeniu wystarczy często częściowa hydroliza ułatwiająca usunięcie tłuszczu, natomiast w syntezie estrów liczy się selektywność, bilans wody i ograniczenie reakcji ubocznych. W przetwórstwie żywności nawet niewielkie zmiany profilu wolnych kwasów tłuszczowych mogą wpływać na smak, co wymaga bardziej precyzyjnej kontroli niż w układzie technicznym.

Lipase a enzymy pokrewne w metabolizmie lipidów

W materiałach wyszukiwarkowych często mieszają się pojęcia przemysłowe i fizjologiczne, dlatego warto je uporządkować. Lipoprotein lipase, endothelial lipase, hepatic lipase, hormone-sensitive lipase i monoacylglycerol lipase to enzymy pełniące określone role w organizmach ssaków. Nie są one synonimem każdego preparatu przemysłowego określanego jako lipase, choć wszystkie należą do szerokiego świata enzymów metabolizmu lipidów.

Lipoprotein lipase znajduje się na powierzchni komórek śródbłonna naczyń i umożliwia uwalnianie kwasów tłuszczowych z lipoprotein bogatych w triglicerydy. ANGPTL4 hamuje aktywność lipoprotein lipase i działa jako regulator dystrybucji lipidów między tkankami, zwłaszcza w zależności od stanu odżywienia i sygnałów metabolicznych [3]. To ważne biologicznie, ale nie oznacza, że przemysłowa lipase ma takie same funkcje regulacyjne.

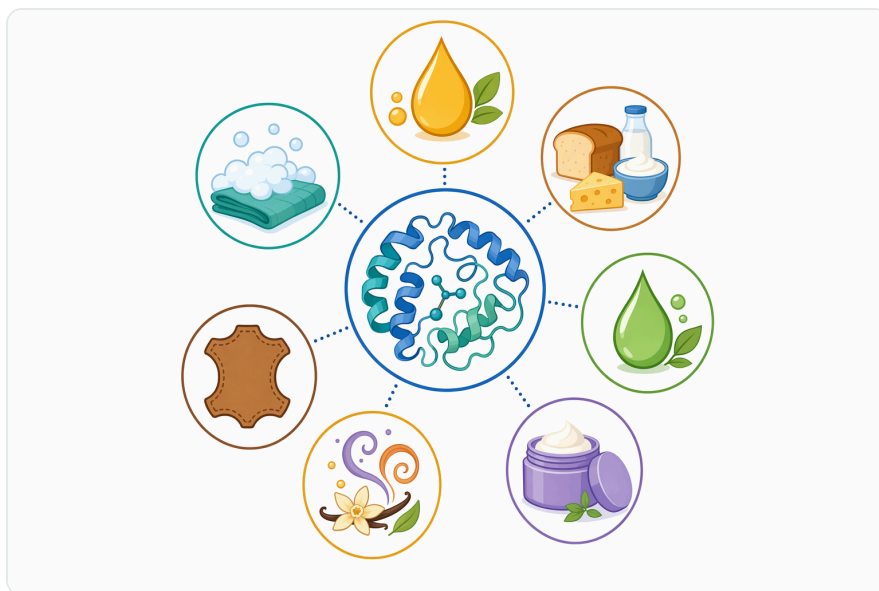


Figure 5. 세제, 식품, 화장품, 정밀화학, 바이오디젤, 가죽, 섬유 및 소재 분야에서의 리파아제 응용은 지질 에스터 변환이라는 공통점으로 연결된다.

Evinacumab, lek przeciwciałowy skierowany przeciw ANGPTL3, jest przykładem klinicznego wykorzystania wiedzy o regulacji metabolizmu lipidów. Mechanizm działania obejmuje wpływ na szlaki związane z lipoprotein lipase i innymi elementami metabolizmu lipoprotein, co pokazuje, jak istotne są lipazy w fizjologii lipidów ^[15]. Z perspektywy produktu B2B jest to jednak kontekst edukacyjny, nie wskazanie zastosowania przemysłowej lipazy jako składnika medycznego.

Lingual lipase, salivary lipase, gastric lipase i intestinal lipase odnoszą się do etapów trawienia tłuszczów w przewodzie pokarmowym. U ludzi lipoliza zaczyna się przed jelitem cienkim, ale największe znaczenie dla trawienia tłuszczów ma układ enzymów działających w środowisku jelitowym. Frazy „high lipase”, „elevated lipase” i „low lipase” należy więc interpretować ostrożnie: w medycynie oznaczają inne zagadnienia niż dobór lipazy do detergentu, oleju lub syntezy estrów.

Korzyści technologiczne: co lipase realnie wnosi do procesu?

Najważniejszą korzyścią jest selektywne działanie na frakcję lipidową. Zamiast stosować wyłącznie agresywne warunki chemiczne, można wykorzystać enzym rozpoznający wiązania estrowe w tłuszczach. W detergentach przekłada się to na wspomaganie usuwania tłuszczowych zabrudzeń; w olejach — na kontrolowaną modyfikację składników; w syntezie — na możliwość prowadzenia reakcji estrowych z większą selektywnością.

Drugą korzyścią jest potencjał integracji z procesami bardziej zrównoważonymi. Literatura o biokatalizie podkreśla rolę lipaz w zielonej chemii, ponieważ enzymy mogą zmniejszać zapotrzebowanie na ostre reagenty, ograniczać produkty uboczne i umożliwiać reakcje w warunkach dopasowanych do wrażliwych substratów ^[2]. Nie jest to gwarancja „ekologiczności” każdego procesu, lecz realny kierunek projektowania technologii.

Trzecią korzyścią jest możliwość projektowania procesów specjalistycznych. Lipaza może służyć do hydrolizy, estryfikacji, transestryfikacji, modyfikacji powierzchni materiałów lub syntezy związków o aktywności funkcjonalnej. Przykład syntezy monolaurynianu sacharozy pokazuje, że lipaza może być narzędziem do otrzymywania pochodnych o dodatkowych właściwościach biologicznych, nie tylko enzymem „do rozkładu tłuszczu” ^[10].

Ograniczenia i odpowiedzialne oczekiwania

Lipase nie jest uniwersalnym rozwiązaniem dla każdej matrycy. Jeżeli tłuszcz jest niedostępny fizycznie, silnie związany w strukturze materiału albo osłonięty przez składniki utrudniające kontakt z enzymem, efektywność może być ograniczona. Podobnie, jeżeli proces wymaga całkowitego usunięcia złożonych

mieszanin zabrudzeń, lipaza zwykle działa jako element systemu razem z surfaktantami, innymi enzymami i parametrami mechanicznymi.

Kolejnym ograniczeniem jest wrażliwość enzymów na środowisko. Składniki formulacji mogą stabilizować lipazę, ale mogą ją też dezaktywować lub ograniczać dostęp do interfejsu. Badania nad fizyczną adsorpcją i immobilizacją pokazują, że nawet sposób związania enzymu z powierzchnią nośnika wpływa na stabilność oraz reużywalność, co potwierdza, że mikrośrodowisko enzymu jest kluczowe dla jego funkcji [13].

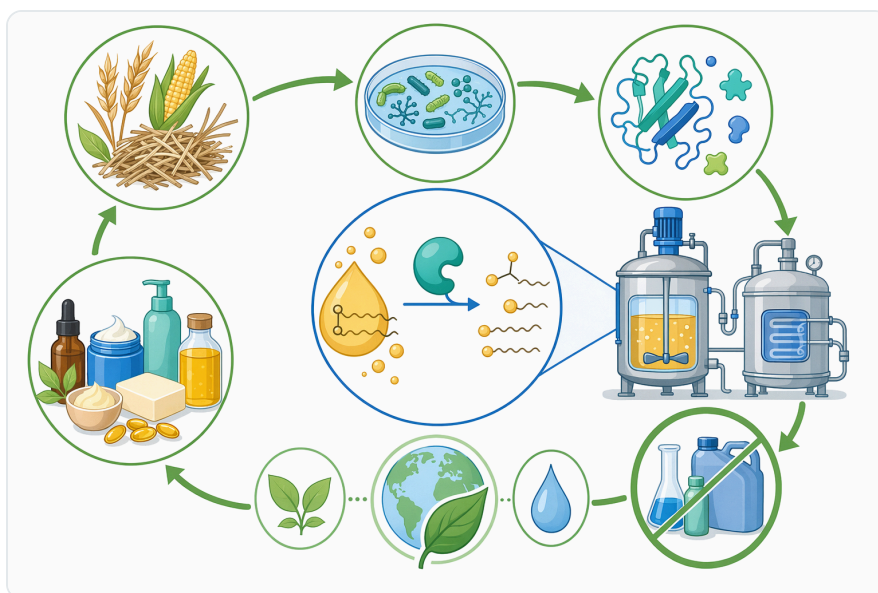


Figure 6. 리파아제는 전체 공정에서 온화한 생체촉매 반응, 재생 가능한 원료, 효율적인 회수, 폐기물 저감이 달성될 때 녹색화학 목표에 기여할 수 있다.

Trzecim ograniczeniem jest ryzyko nadmiernej lub niepożądanego lipolizy. W produktach spożywczych uwolnienie zbyt dużej ilości wolnych kwasów tłuszczowych może pogorszyć profil sensoryczny. W procesach olejowych nadmierna hydroliza może zmienić parametry surowca w sposób niezgodny z celem. Lipaza powinna być więc stosowana jako narzędzie kontrolowane, a nie jako dodatek „im więcej, tym lepiej”.

Informacja produktowa Enzymes.bio

Lipase oferowana przez Enzymes.bio jest przeznaczona dla klientów B2B poszukujących enzymu do zastosowań związanych z tłuszczami, olejami, estrami lipidowymi i procesami, w których liczy się kontrolowana aktywność lipolityczna. Produkt jest sprzedawany bezpośrednio online w jednostkach 1 kg, a dokumenty CoA oraz SDS są dostarczane wraz z zamówieniem.

Enzymes.bio pełni rolę dostawcy, nie producenta i nie laboratorium badawczego. Z tego powodu niniejszy dokument skupia się na technicznym wyjaśnieniu działania lipazy, zastosowaniach i ograniczeniach, bez deklarowania parametrów wytwarzania ani laboratoryjnych metod oceny konkretnej partii.

Podsumowanie techniczne

Lipase to enzym procesowy do pracy z tłuszczami, olejami i estrami lipidowymi. Jego podstawowe znaczenie wynika z hydrolizy wiązań estrowych w triacyloglicerolach oraz z działania na granicy faz olej-woda, gdzie substraty lipidowe stają się dostępne dla centrum aktywnego ^[1].

Najbardziej praktyczne zastosowania obejmują detergenty, przetwarzanie olejów i tłuszczów, kontrolowaną lipolizę w żywności, syntezę estrów w zielonej chemii oraz wybrane procesy materiałowe. Lipaza daje najlepsze efekty wtedy, gdy problem technologiczny rzeczywiście dotyczy frakcji lipidowej, a proces zapewnia odpowiedni kontakt enzymu z substratem.

Zamów Lipase online

Sprzedawany w jednostkach 1 kg, dostępny z magazynu i gotowy do wysyłki. Zamów bezpośrednio w naszym sklepie — zapłać online, a my przetworzymy Twoje zamówienie. Do każdego zamówienia dołączamy Certyfikat Analizy i Kartę Charakterystyki.

[Kup Lipase →](#)

Bibliografia

Ponumerowano według kolejności pierwszego cytowania. Źródła open access, każde zweryfikowane jako dostępne w momencie publikacji; numery cytowań w tekście prowadzą tutaj.

1. Chapus, C., Sémériva, M., Bovier-Lapierre, C., & Desnuelle, P. (1976). Mechanism of pancreatic lipase action. 1. Interfacial activation of pancreatic lipase.. *Biochemistry*, 15 23, 4980-7 .
2. Scheibel, D., Gitsov, I. P. I., & Gitsov, I. (2024). Enzymes in “Green” Synthetic Chemistry: Laccase and Lipase. *Molecules*, 29.
3. Kersten, S. (2021). Role and mechanism of the action of angiotensin-like protein ANGPTL4 in plasma lipid metabolism. *Journal of Lipid Research*, 62.
4. Zou, Y., Mei, C., Liu, F., Xing, D., Pang, D., & Li, Q. (2024). The lipase inhibitory effect of mulberry leaf phenolic glycosides: The structure-activity relationship and mechanism of action.. *Food Chemistry*, 458, 140228 .

5. Singh, B., & Jana, A. (2023). Agri-residues and agro-industrial waste substrates bioconversion by fungal cultures to biocatalyst lipase for green chemistry: A review. *Journal of Environmental Management*, 348, 119219 .
6. Nwikiri, B., Onyegeme-okereanta, B., & Monanu, M. (2025). Biochemical properties of lipase produced from *Aspergillus niger* isolated from compost soil and its industrial significance. *Scientific African*.
7. Zhang, Y., Sun, Y., Liu, Z., Leng, J., Liu, Q., & Song, Y. (2025). Heterologous expression and enzymatic properties of lipase from *Mucor circinelloides*. *Scientific Reports*, 15.
8. Sipiczki, G., Micevic, S. S., Kohári-Farkas, C., Nagy, E., Nguyen, Q. D., Gere, A., & Bujna, E. (2024). Effects of Olive Oil and Tween 80 on Production of Lipase by *Yarrowia* Yeast Strains. *Processes*.
9. Khamies, M., Hagar, M., Kassem, T., & Moustafa, A. H. E. (2024). Case study of chemical and enzymatic degumming processes in soybean oil production at an industrial plant. *Scientific Reports*, 14.
10. Shi-Shao, Yu-Shi, Wu, Y., Li-Bian, Yun-Zhu, Xin-Huang, Pan, Y., ... et al. (2018). Lipase-Catalyzed Synthesis of Sucrose Monolaurate and Its Antibacterial Property and Mode of Action against Four Pathogenic Bacteria. *Molecules*, 23.
11. Aris, M. H., Annuar, M., & Ling, T. (2016). Lipase-mediated degradation of poly-ε-caprolactone in toluene: Behavior and its action mechanism. *Polymer Degradation and Stability*, 133, 182-191.
12. Ismail, A., & Baek, K. (2020). Lipase immobilization with support materials, preparation techniques, and applications: Present and future aspects. *International Journal of Biological Macromolecules*.
13. Almeida, C. S., Neto, F. S., Silva Sousa, P., Silva Aires, F. I., Matos Filho, J. R., Cavalcante, A. L. G., Sousa Junior, P. G., ... et al. (2024). Enhancing Lipase Immobilization via Physical Adsorption: Advancements in Stability, Reusability, and Industrial Applications for Sustainable Biotechnological Processes. *ACS Omega*, 9, 46698 - 46732.
14. Zhao, Q., Yi-Fan, Zhao, L., Zhu, Y., Jiang, Y., Gu, J., Xue, Y., ... et al. (2023). Identification and molecular binding mechanism of novel pancreatic lipase and cholesterol esterase inhibitory peptides from heat-treated adzuki bean protein hydrolysates. *Food Chemistry*, 439, 138129 .
15. Dingman, R., Bihorel, S., Gusarova, V., Mendell, J., & Porody, R. (2024). Evinacumab: Mechanism of action, clinical, and translational science. *Clinical and Translational Science*, 17.

Skontaktuj się z Enzymes.bio

Masz pytania dotyczące zamówienia? Nasz zespół chętnie pomoże.

E-MAIL wholesale@enzymes.bio

TELEFON (USA) **+1 (507) 428-6057**

[Skontaktuj się z nami →](#)



400+ klientów B2B



60+ partnerów badawczych z uczelni



54 obsługiwanych na całym świecie