

Lipase Enzyme Powder for Bakers: lipasa en polvo para panificación, mejora de masa, volumen y miga

Equipo de investigación de Enzymes.bio · Wellington, Nueva Zelanda · June 21, 2026

La lipasa en polvo para panificación es una enzima que modifica lípidos de la harina y de la fórmula para generar compuestos con comportamiento emulsificante dentro de la masa. En pan fermentado, este mecanismo puede mejorar la estabilidad de la masa, la retención de gas, el volumen y la regularidad de la miga, especialmente cuando se integra con una formulación y un proceso bien controlados ^[1]. Enzymes.bio suministra este producto como proveedor online en unidades de 1 kg; el CoA y la SDS se proporcionan junto con el pedido .

Qué es una lipasa para panificación y por qué importa en el pan

Una lipasa es una enzima que cataliza reacciones sobre lípidos, principalmente grasas, aceites y moléculas lipídicas relacionadas. En la industria alimentaria, las lipasas se valoran porque pueden transformar lípidos de manera selectiva y producir cambios funcionales sin añadir directamente un emulsificante terminado; por eso se emplean en aplicaciones de alimentos, grasas, aceites y productos agroindustriales ^[2]. En panificación, su interés no está en aumentar el contenido de grasa del pan, sino en modificar una fracción lipídica ya presente o añadida para que se comporte mejor durante el amasado, la fermentación y el horneado.

La harina de trigo contiene principalmente almidón y proteínas, pero también una fracción menor de lípidos que tiene una importancia tecnológica desproporcionada. La calidad panadera del trigo depende de la composición química del grano, de las proteínas de almacenamiento y de su capacidad para formar una red de gluten capaz de retener gas durante la fermentación y la expansión en horno ^[3]. Dentro de ese sistema, los lípidos participan en interfaces entre aire, agua, proteínas y almidón, de modo que pequeñas modificaciones pueden cambiar la estabilidad de las burbujas de gas y la textura final.

En la práctica, una lipasa para panificación se usa como coadyuvante tecnológico: actúa durante las etapas húmedas de la masa y queda inactivada por el calor del horneado. Su efecto depende de la harina, del contenido de grasa, del tipo de pan, del tiempo de fermentación, de la temperatura, de la

absorción de agua y de la presencia de otras enzimas o mejorantes. Por ello, conviene entenderla como una herramienta de ajuste de proceso, no como una corrección universal para cualquier harina o cualquier defecto de formulación.

Mecanismo concreto: de los lípidos de la harina a una masa más estable

Los lípidos de la harina de trigo se agrupan en fracciones libres y ligadas a otros componentes, y pueden interactuar con proteínas de gluten, almidón y superficies de burbujas de gas. La revisión de Melis y colaboradores subraya que los lípidos endógenos del trigo influyen en la calidad del pan fresco mediante mecanismos relacionados con estructura de masa, aireación, interacciones con almidón y estabilidad durante el proceso ^[4]. Esto explica por qué una enzima que modifica lípidos puede tener efectos visibles aunque actúe sobre una fracción cuantitativamente pequeña de la harina.

La lipasa hidroliza enlaces éster en triglicéridos y otros lípidos, generando productos más polares, como ácidos grasos, monoacilglicéridos o diglicéridos, según el sustrato disponible y la especificidad de la enzima. Estas moléculas tienen una afinidad distinta por agua, grasa y aire, por lo que pueden ubicarse en interfaces y contribuir a la estabilización de la fase gaseosa de la masa. En términos panaderos, esto se traduce en una burbuja de gas que resiste mejor el estrés mecánico del formado, la presión de la fermentación y la expansión térmica inicial del horneado ^[1].

El efecto no debe interpretarse como “la lipasa hace crecer el pan” de forma directa. La levadura produce dióxido de carbono, el gluten y el almidón gelatinizado dan estructura, y la lipasa mejora el entorno interfacial en el que el gas queda retenido. Si la red de gluten es insuficiente, la fermentación está mal controlada o la hidratación no corresponde a la harina, la lipasa no compensará por completo esos problemas; pero en una fórmula bien diseñada puede aumentar la tolerancia de masa y hacer más uniforme la expansión.

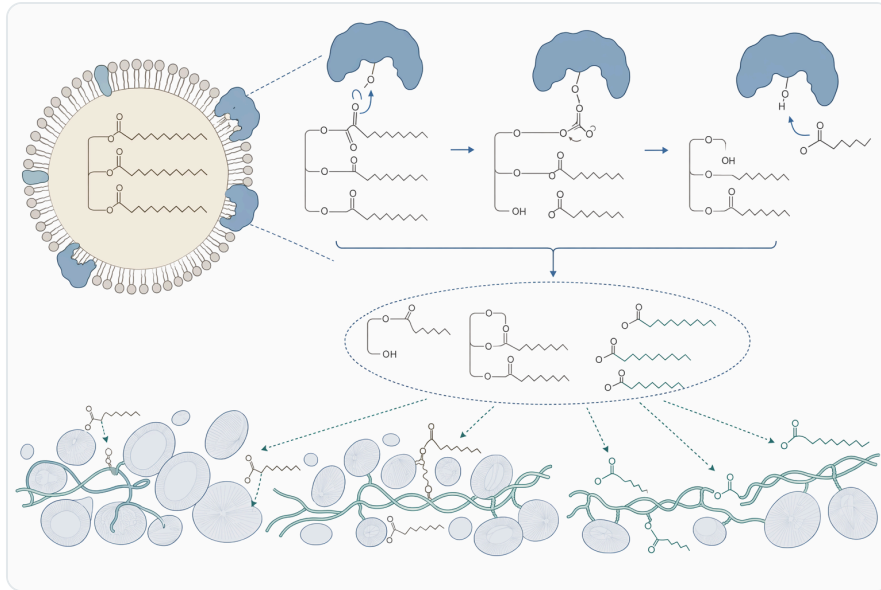


Figure 1. 리파아제는 밀가루와 반죽의 특정 지질을 더 높은 표면활성을 지닌 분해 산물로 전환하여 빵 반죽의 기포 계면을 안정화할 수 있다.

Este mecanismo también ayuda a explicar la relación entre lipasas y reducción parcial de emulsificantes. Algunos emulsificantes panarios se utilizan para fortalecer masa, estabilizar burbujas y mejorar volumen; las lipasas pueden generar in situ moléculas con comportamiento funcional semejante, aunque no idéntico. Fuentes técnicas de panificación describen el uso de lipasas como una vía para fortalecer masa, mejorar retención de gas y reducir dependencia de ciertos emulsificantes en determinadas formulaciones [5].

Problemas de panificación donde la lipasa puede aportar valor

Masa débil, baja tolerancia al formado o fermentación inestable

Una masa débil suele mostrar poca resistencia al mezclado, pérdida de forma después del formado, fermentación irregular o colapso parcial antes del horneado. Las causas pueden estar en una harina de baja fuerza, daño de almidón, exceso de agua, variabilidad de proteína, grasa mal distribuida o interferencias de fibra y partículas. La calidad de panificación del trigo está muy vinculada a la cantidad y calidad de proteínas de gluten, pero también a otros componentes del grano que condicionan el comportamiento de la masa [3].

En este contexto, la lipasa puede ayudar al reforzar la estabilidad interfacial y mejorar la cohesión de la masa. No “crea” gluten, pero puede hacer que la red existente retenga mejor el gas y soporte mejor las transiciones del proceso. El resultado esperado, cuando la fórmula responde bien, es una masa con mayor tolerancia a fermentación, menos pérdida de gas y una pieza con mejor simetría.

Volumen bajo y miga irregular

El volumen del pan depende de tres procesos simultáneos: producción de gas, retención de gas y fijación de la estructura por calor. Cuando la masa pierde gas o las burbujas coalescen de forma excesiva, el pan puede tener volumen bajo, alveolos grandes aislados, zonas compactas o miga heterogénea. La literatura sobre lípidos endógenos del trigo señala que la fracción lipídica participa en la aireación y en la estabilización del sistema durante la elaboración del pan ^[4].

La lipasa actúa precisamente sobre esa dimensión interfacial. Al modificar lípidos, puede generar compuestos que se orientan alrededor de burbujas de gas y ayudan a mantenerlas separadas y estables. En panes de molde y panes fermentados de miga fina, esta función es especialmente relevante porque el objetivo no es solo volumen alto, sino volumen regular y una textura homogénea al corte.

Reformulación con menos emulsificantes convencionales

La presión por etiquetas más cortas y fórmulas menos dependientes de aditivos tradicionales ha impulsado el uso de enzimas en panificación. Las lipasas son de interés porque pueden producir funcionalidad emulsificante dentro de la masa a partir de lípidos existentes, lo que permite evaluar reducciones parciales de emulsificantes en algunas recetas. Las fuentes técnicas de panadería describen las lipasas como soluciones para mejorar volumen, estructura de miga y estabilidad de masa, con potencial para sustituir parte de funciones asociadas a emulsificantes ^[1].

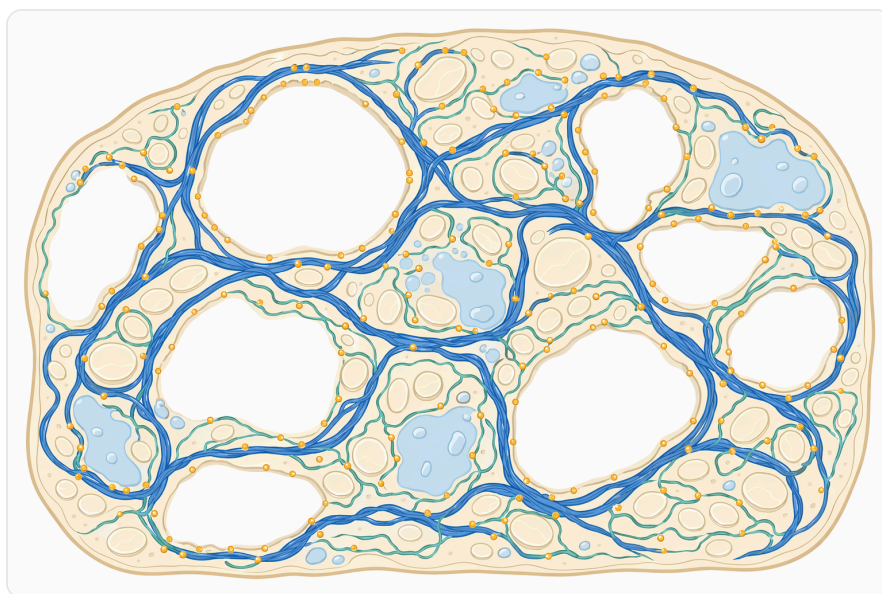


Figure 2. 밀가루 지질은 함량은 낮지만 기체, 물, 전분, 단백질, 지방의 계면에 위치하기 때문에 빵의 구조에 영향을 미친다.

La palabra clave es “parcial”. No todos los emulsificantes cumplen la misma función, y no todas las lipasas generan el mismo perfil de productos lipídicos. En panes con fórmulas muy enriquecidas, procesos rápidos o harinas variables, la reducción debe evaluarse por desempeño real: volumen, textura, vida útil, manejo de masa y consistencia lote a lote.

Panes integrales, con semillas, legumbres o fibras

Los panes integrales y enriquecidos suelen tener mayor interés nutricional, pero también mayor dificultad tecnológica. Las partículas de salvado, fibras, proteínas no gluten y lípidos de semillas o legumbres pueden interrumpir la red de gluten, competir por agua y producir masas más densas. Las revisiones sobre pan de trigo integral fortificado con legumbres muestran que la inclusión de harinas de leguminosas afecta reología de masa, calidad del pan y propiedades sensoriales, con cambios que dependen del ingrediente y del nivel de sustitución ^[6].

En estas fórmulas, la lipasa puede mejorar la funcionalidad de la fracción grasa, pero rara vez será la única herramienta necesaria. Puede combinarse con ajustes de hidratación, tiempos de mezcla, fermentación más controlada y, según el caso, enzimas dirigidas a arabinosilanos o almidón. La formulación con harinas alternativas exige un enfoque de sistema, porque los defectos no proceden solo de los lípidos.

Comparación con otras enzimas panarias

Las enzimas panarias se diferencian por el sustrato sobre el que actúan y por el defecto tecnológico que ayudan a controlar. La lipasa se centra en lípidos e interfaces, mientras que amilasas, xylanosas y proteasas actúan sobre almidón, polisacáridos no amiláceos o proteínas. Esta diferencia es importante porque evita usar una enzima para resolver un problema que pertenece a otra fase de la masa.

Enzima panaria	Sustrato principal	Mecanismo tecnológico	Efectos esperables en pan	Riesgo si se desequilibra
Lipasa	Lípidos de harina o fórmula	Genera moléculas lipídicas más funcionales en interfaces aire-agua-grasa	Mayor estabilidad de gas, miga más regular, apoyo a reducción parcial de emulsificantes	Masa demasiado tenaz o efectos limitados si faltan lípidos adecuados
α -amilasa	Almidón dañado o gelatinizable	Libera dextrinas y azúcares fermentables; modifica comportamiento del almidón	Mejor fermentación, color, suavidad y retraso parcial del endurecimiento	Miga pegajosa o exceso de dextrinización

Enzima panaria	Sustrato principal	Mecanismo tecnológico	Efectos esperables en pan	Riesgo si se desequilibra
Xylanasa	Arabinosilanos y hemicelulosas	Modifica polisacáridos que retienen agua e interfieren con gluten	Mejor manejabilidad, volumen y estructura en panes integrales	Masa demasiado blanda o pegajosa
Proteasa	Proteínas, incluido gluten	Reduce resistencia proteica y aumenta extensibilidad	Útil en masas demasiado tenaces o productos laminados/galletas	Pérdida de estructura y baja retención de gas

Las amilasas tienen una lógica distinta a la lipasa: actúan sobre almidón y pueden influir en fermentación, textura y retrogradación. En pan sin gluten, por ejemplo, una α -amilasa ácida termoestable se estudió para mejorar la calidad del pan mediante cambios relacionados con las propiedades del almidón y la estructura final [7]. En pan de trigo, este tipo de efecto se complementa con la lipasa, pero no lo reemplaza, porque el sustrato y el mecanismo son diferentes.

Las xylanasas son especialmente relevantes en panes integrales y fórmulas con alto contenido de fibra, donde los arabinosilanos afectan absorción de agua, viscosidad y desarrollo de la matriz. Un trabajo reciente sobre xylanasa termoestable de *Anoxybacillus* se centró en la mejora de masa y pan mediante modificación de polisacáridos no amiláceos [8]. La lipasa no rompe arabinosilanos; por eso, en panes con salvado o fibras, una estrategia combinada puede ser más lógica que esperar todo el efecto de la modificación lipídica.

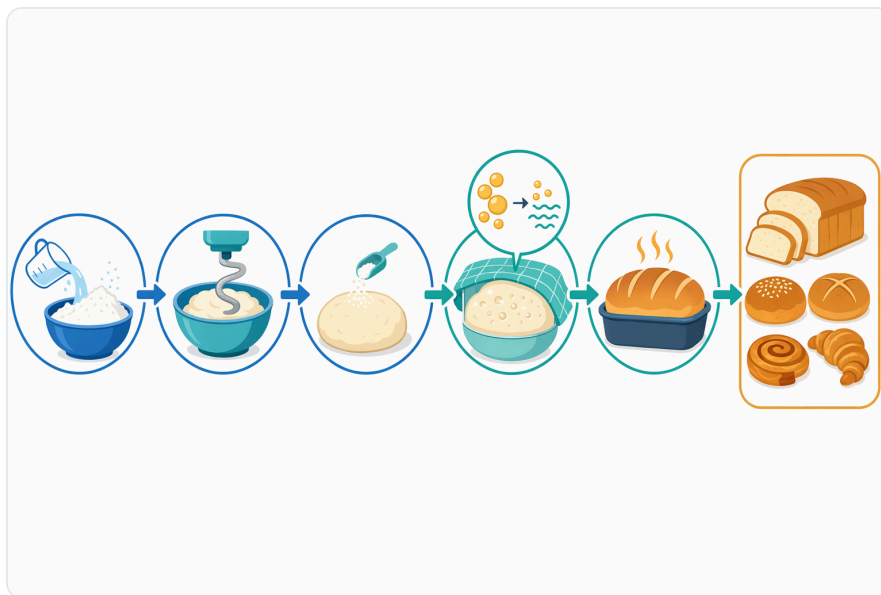


Figure 3. 리파아제의 효과는 혼합, 발효, 굽기, 냉각, 저장 과정 전반에 걸쳐 나타나며, 지질 변형은 가스 보유력, 전분 상호작용, 식감, 향미 형성 가능성을 변화시킨다.

Las proteasas, por su parte, se usan cuando la masa necesita más extensibilidad o menor resistencia, pero pueden ser contraproducentes en panes que requieren alta retención de gas. La lipasa tiende a buscar estabilidad y estructura; una proteasa mal ajustada puede debilitar el gluten. Por eso, la selección de enzimas debe partir del defecto principal de la masa y no de una idea genérica de “añadir enzimas”.

Evidencia científica y técnica: qué está bien respaldado y qué debe validarse

La base bioquímica de las lipasas está bien establecida: son enzimas capaces de hidrolizar y modificar lípidos, con aplicaciones industriales en alimentos, aceites y grasas. La revisión de OCL sobre aplicaciones industriales de lipasas destaca su papel en alimentos y agroindustrias, incluido el procesamiento de lípidos con fines funcionales ^[2]. Esta evidencia sostiene el principio de acción, aunque no equivale a garantizar un resultado panario idéntico en todas las harinas.

En panificación, el vínculo clave es la función de los lípidos endógenos del trigo. La revisión sobre lípidos del trigo en pan fresco describe conceptos y mecanismos por los cuales estos compuestos influyen en calidad, incluyendo interacciones con otros componentes de la harina y efectos sobre estructura del pan ^[4]. Una lipasa panaria aprovecha precisamente ese punto de control: no cambia la harina completa, sino una fracción capaz de modificar interfaces y estabilidad de masa.

También hay evidencia amplia de que las enzimas mejoran productos de harina cuando se dirigen al sustrato correcto. En pan sin gluten de mijo cola de zorro, por ejemplo, se estudió el uso de enzimas para mejorar calidad, textura, reología y propiedades de empastamiento, lo que confirma la importancia de la intervención enzimática en matrices de cereal con limitaciones estructurales ^[9]. Aunque ese caso no prueba el efecto de una lipasa en pan de trigo, sí refuerza la idea de que la calidad panaria puede ajustarse mediante modificaciones enzimáticas específicas.

En sistemas sin gluten o con cereales y legumbres infrautilizados, el reto tecnológico es aún mayor porque falta la red de gluten típica del trigo. Las revisiones sobre panes sin gluten elaborados con cereales y legumbres destacan la dificultad de reproducir volumen, textura y estructura, y describen el uso de estrategias de formulación y procesamiento para compensarlo ^[10]. En estas matrices, la lipasa puede contribuir si hay lípidos funcionales disponibles, pero no sustituye por sí sola la arquitectura que proporciona el gluten.

La evidencia más prudente para una lipasa específica de panificación debe expresarse así: el mecanismo está respaldado, el uso técnico está establecido, pero el desempeño final depende de la receta, la harina y el proceso. Una lipasa no es un ingrediente de efecto lineal; más actividad enzimática

o más dosificación no implica automáticamente más volumen. El resultado puede saturarse, cambiar de dirección o interactuar con grasas, emulsificantes, oxidantes, reductores, sal, azúcar y tiempos de fermentación.

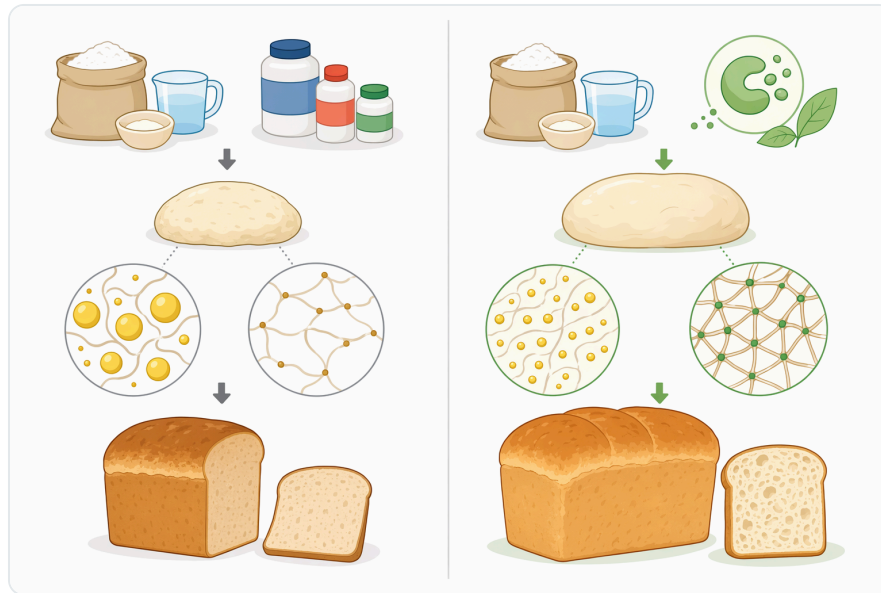


Figure 4. 리파아제, 아밀라아제, 자일라나아제, 프로테아제는 각각 다른 반죽 기질에 작용하므로 서로 다른 제빵 문제를 해결한다.

Aplicaciones principales en panadería B2B

Pan de molde y pan blanco fermentado

El pan de molde exige volumen, simetría, rebanabilidad y miga fina. En este tipo de producto, la lipasa puede ser útil porque ayuda a estabilizar burbujas pequeñas y numerosas, reduciendo la tendencia a alveolos grandes o colapsos localizados. La función de los lípidos en la calidad del pan fresco es particularmente importante en sistemas donde la uniformidad de miga y la aireación determinan aceptación visual y textura al consumo [4].

En líneas con división y formado mecánico, la tolerancia de masa también es crítica. Una masa que pierde gas o se desgarrar durante el formado puede producir piezas de volumen irregular. La lipasa puede mejorar esa tolerancia si la red de gluten ya tiene una base suficiente y la hidratación está equilibrada.

Bollería fermentada y masas enriquecidas

Las masas enriquecidas contienen grasa, azúcar, huevos, leche u otros ingredientes que compiten por agua y modifican la estructura del gluten. La grasa puede lubricar, ablandar y alterar la expansión, pero también puede interferir con la hidratación si no está bien integrada. Una lipasa puede modificar parte

de esa fracción lipídica y favorecer una distribución más funcional entre fases.

En bollería fermentada, el resultado práctico buscado suele ser una textura más uniforme, mejor volumen y una sensación de miga más suave. Sin embargo, las grasas utilizadas —mantequilla, aceites, margarinas o mezclas— tienen perfiles lipídicos distintos, por lo que la respuesta puede variar. La lipasa debe evaluarse dentro de la fórmula completa y no como sustituto automático de emulsificantes o grasas estructurantes.

Pan integral, multicereal y con semillas

Los panes integrales aportan fibra, minerales y componentes del grano completo, pero el salvado y el germen pueden reducir volumen y aumentar densidad. Las investigaciones sobre sustitución de harinas en pan señalan que los cambios de composición afectan propiedades sensoriales, saciedad y calidad tecnológica, lo que obliga a equilibrar nutrición y desempeño de masa ^[11]. En este escenario, la lipasa puede ayudar a aprovechar mejor los lípidos del germen, semillas o ingredientes añadidos.

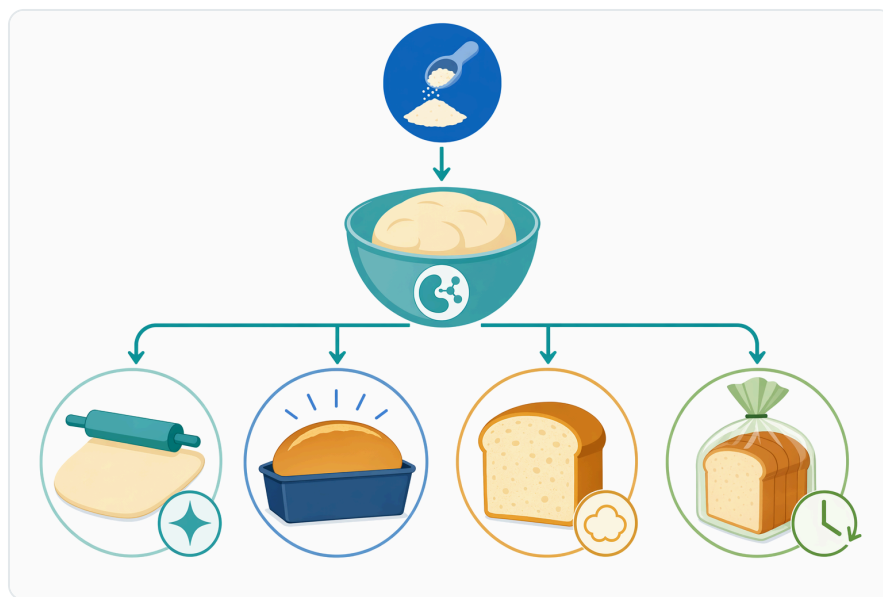


Figure 5. 리파아제를 적절히 사용하면 반죽 취급성, 빵 부피, 빵 속의 부드러움, 물리적 신선도 유지라는 서로 연결된 품질 개선에 도움이 될 수 있다.

No obstante, el principal obstáculo de un pan integral puede estar en la fibra y no en la grasa. Si el problema dominante es alta absorción de agua, corte físico de la red de gluten o exceso de viscosidad por polisacáridos, las xylanosas u otros ajustes pueden ser más determinantes. La lipasa funciona mejor cuando se integra en una estrategia donde hidratación, mezcla y fermentación se adaptan al cereal real.

Panes con masa madre o fermentaciones largas

Las fermentaciones largas y masas madre modifican pH, actividad microbiana, aroma y estructura de masa. Las investigaciones sobre masa madre muestran que las bacterias ácido-lácticas pueden influir en calidad nutricional mediante mecanismos como acidificación, transformación de compuestos y cambios en la matriz cereal ^[12]. En este contexto, la lipasa debe considerarse dentro de un entorno bioquímico más complejo que una masa directa corta.

El pH, el tiempo y la actividad microbiana pueden cambiar la disponibilidad de lípidos y la estabilidad de la masa. En panes de grano entero con avena, por ejemplo, la fermentación de masa madre adaptada se ha relacionado con el desarrollo de sabor y la transformación de componentes durante el proceso ^[13]. Una lipasa puede aportar estructura, pero su efecto sensorial y tecnológico debe observarse junto con la acidez, la proteólisis natural y la actividad fermentativa.

Beneficios esperables y límites realistas

Los beneficios más razonables de una lipasa en polvo para panificación son mayor estabilidad de masa, mejor retención de gas, volumen más consistente y miga más uniforme. Estos efectos se explican por la modificación de lípidos y por la creación de compuestos con mayor actividad interfacial, un mecanismo coherente con el papel de los lípidos en la calidad del pan fresco ^[4]. En aplicaciones bien ajustadas, esto puede traducirse en menos variabilidad entre lotes y mejor tolerancia a pequeñas fluctuaciones de harina.

Otro beneficio posible es apoyar la reducción parcial de emulsificantes tradicionales. Esto resulta atractivo para formulaciones que buscan etiquetas más simples, pero debe tratarse como una reformulación gradual. La lipasa puede generar funcionalidad emulsificante en la masa, pero no todos los emulsificantes aportan exactamente la misma combinación de fortalecimiento, suavidad, vida útil y tolerancia de proceso ^[5].

También puede aportar flexibilidad en desarrollos con harinas alternativas, legumbres o cereales menos convencionales. Las revisiones sobre fortificación con legumbres y sustitución de harinas muestran que estas estrategias pueden mejorar el perfil nutricional, pero suelen modificar reología, volumen, textura y aceptación sensorial ^[6]. La lipasa puede ser una pieza útil, especialmente si hay lípidos disponibles, aunque no elimina la necesidad de rediseñar hidratación y proceso.

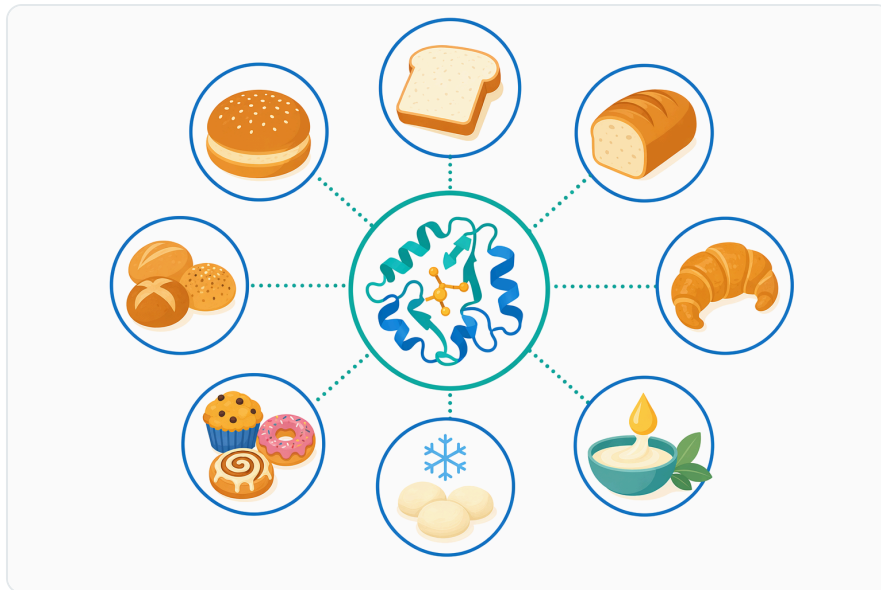


Figure 6. 리파아제는 식빵, 번, 사워도우, 글루텐프리 빵, 고식이섬유 빵, 씨앗 함유 빵, 강화 빵 등 다양한 빵에 적용할 수 있지만, 그 성능은 반죽 매트릭스에 따라 달라진다.

Sus límites son igualmente importantes. No corrige por completo una harina con gluten inadecuado, no compensa una fermentación excesiva, no reemplaza el control de temperatura y no garantiza aumento de volumen en cualquier receta. Tampoco debe usarse como solución aislada en pan sin gluten, donde la ausencia de red proteica exige hidrocoloides, almidones, proteínas, fermentación y enzimas adecuadas al sistema.

Uso técnico en formulación: integración sin convertirla en una “solución mágica”

La lipasa debe distribuirse de forma homogénea en la mezcla para que pueda contactar con los lípidos durante la hidratación y el amasado. En sistemas de harina seca, lo habitual es incorporarla dentro de una premezcla o junto con otros ingredientes secos, evitando zonas de concentración local. Su acción ocurre antes del horneado, por lo que la ventana útil incluye amasado, reposo, formado y fermentación.

La observación tecnológica debe centrarse en variables panaderas: desarrollo de masa, elasticidad, extensibilidad, tolerancia al formado, estabilidad durante fermentación, volumen final, simetría, estructura de miga, textura al corte y comportamiento durante almacenamiento. En panes integrales o con sustitución parcial de harina, estas variables son especialmente sensibles porque los ingredientes alternativos cambian absorción de agua, comportamiento reológico y percepción sensorial ^[11].

Cuando se combina con otras enzimas, conviene considerar el equilibrio de efectos. Una amilasa puede mejorar fermentación y suavidad, una xylanasa puede liberar agua retenida por arabinosilanos y una lipasa puede reforzar interfaces; juntas pueden producir un sistema más robusto, pero también pueden generar masa pegajosa, excesivamente extensible o demasiado tenaz si se desequilibran. La literatura sobre enzimas en panes sin gluten y sistemas de cereal muestra que los beneficios dependen del ajuste fino del sistema, no de la presencia aislada de una enzima [9].

Consideraciones para panes con perfil nutricional mejorado

La reformulación de pan no solo busca volumen y miga; cada vez más se intenta mejorar calidad nutricional mediante cereales integrales, legumbres, fibras y granos diversos. Los alimentos básicos a base de granos pueden contribuir a la calidad de la dieta cuando se formulan adecuadamente y se integran en patrones alimentarios equilibrados [14]. Sin embargo, desde el punto de vista tecnológico, estos ingredientes suelen hacer más difícil conseguir una textura comparable a la del pan blanco.

La lipasa puede ayudar a que estas fórmulas mantengan una estructura aceptable, especialmente cuando la matriz contiene germen, semillas o grasas añadidas. En panes fortificados con legumbres, los cambios de proteína, fibra y almidón modifican la masa y pueden afectar volumen, firmeza y aceptación sensorial [6]. El papel de la lipasa es mejorar la funcionalidad de la fracción lipídica, mientras que el resto de la formulación debe resolver hidratación, gluten disponible, viscosidad y sabor.

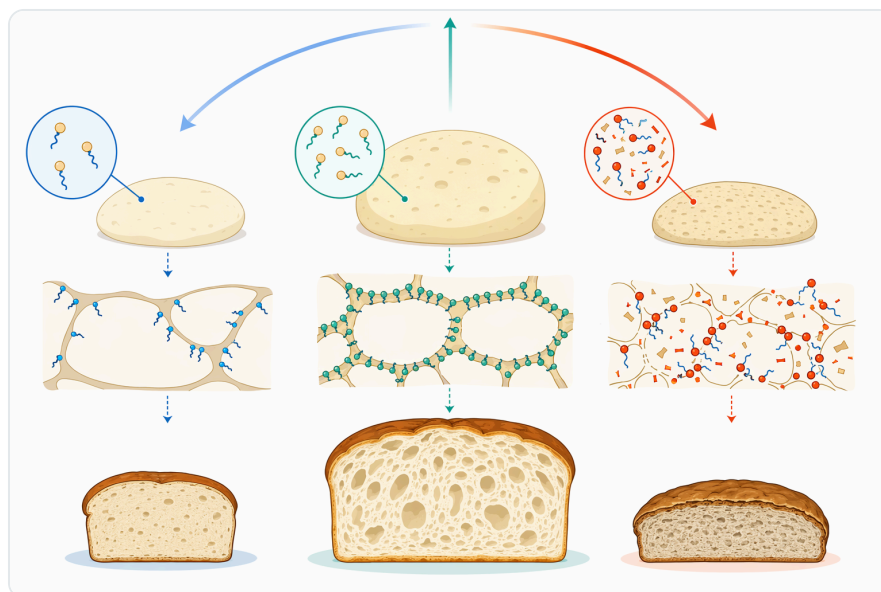


Figure 7. 리파아제에는 최적의 기능 범위가 있으며, 지질 전환이 너무 적으면 효과가 미미할 수 있고 과도한 가수분해는 빵 부피나 식감 품질을 떨어뜨릴 수 있다.

En pan sin gluten, la situación es distinta. La ausencia de gluten obliga a construir estructura con almidones, hidrocoloides, proteínas, fibras y procesos específicos; las enzimas pueden ayudar, pero ninguna reproduce por sí sola el gluten. Las revisiones sobre pan sin gluten a partir de cereales y legumbres subrayan que la calidad final depende de múltiples componentes y tecnologías combinadas ^[10]. Por eso, una lipasa puede ser interesante en productos sin gluten con lípidos relevantes, pero no debe presentarse como el eje único de la estructura.

Producto suministrado por Enzymes.bio

Lipase Enzyme Powder for Bakers es una lipasa en polvo ofrecida por Enzymes.bio para aplicaciones de panificación. Enzymes.bio actúa como proveedor online, no como fabricante ni laboratorio, y el producto se vende directamente en unidades de 1 kg a través de la página de producto . La documentación asociada, incluido el certificado de análisis y la ficha de datos de seguridad, se proporciona junto con el pedido.

Para usuarios B2B, el valor del producto está en su aplicación como coadyuvante tecnológico en desarrollo y producción de pan. La decisión de uso debe basarse en desempeño en la fórmula concreta: manejo de masa, volumen, miga, textura, estabilidad y compatibilidad con la etiqueta deseada. La página de categoría de lipasas de Enzymes.bio agrupa este tipo de enzimas como productos disponibles para compra online, manteniendo el enfoque de suministro y no de fabricación .

Conclusión técnica

La lipasa en polvo para panificación es una herramienta útil cuando el objetivo es mejorar la funcionalidad de los lípidos en masa: estabilizar burbujas de gas, reforzar tolerancia de proceso, favorecer volumen y obtener una miga más regular. Su mecanismo es concreto: modifica lípidos para generar moléculas con comportamiento interfacial, lo que encaja con la importancia demostrada de los lípidos endógenos del trigo en la calidad del pan fresco ^[4].

Su uso es especialmente relevante en pan de molde, panes fermentados, masas enriquecidas y formulaciones donde se evalúa reducir parcialmente emulsificantes. También puede formar parte de estrategias para panes integrales, multicereal o con ingredientes alternativos, aunque en esos casos debe combinarse con ajustes de hidratación, mezcla, fermentación y, si procede, otras enzimas. Enzymes.bio suministra Lipase Enzyme Powder for Bakers como producto online en unidades de 1 kg, con CoA y SDS proporcionados junto con el pedido .

Pedir Lipase Enzyme Powder For Bakers - 120 000U/G - Lipase Enzyme For Bread Baking en línea

Se vende en unidades de 1 kg, en stock y listo para enviar. Haga su pedido directamente en nuestra tienda: pague en línea y procesaremos su pedido. Con cada pedido se incluyen un Certificado de Análisis y una Ficha de Datos de Seguridad.

[Comprar Lipase Enzyme Powder For Bakers - 120 000U/G - Lipase Enzyme For Bread Baking →](#)

Referencias

Numeradas por orden de primera cita. Fuentes de acceso abierto, verificadas como disponibles en el momento de publicación; los números de cita en el texto enlazan aquí.

1. [Role And Application Of Lipase In Bakery Products](#). *Labinsights*.
2. [Lipases industrial applications: focus on food and agroindustries | OCL - Oilseeds and fats, Crops and Lipids](#). *Ocl-journal*.
3. Khalid, A., Hameed, A., & Tahir, M. (2023). [Wheat quality: A review on chemical composition, nutritional attributes, grain anatomy, types, classification, and function of seed storage proteins in bread making quality](#). *Frontiers in Nutrition*, 10.
4. Melis, S., & Delcour, J. (2020). [Impact of wheat endogenous lipids on the quality of fresh bread: Key terms, concepts, and underlying mechanisms](#). *Comprehensive Reviews in Food Science and Food Safety*, 19 6, 3715-3754 .
5. [Dough Strengthening](#). *Novonosis*.
6. Hoque, M., Biswas, R., Alam, M., Sarkar, A., Haque, M. I., & Hasan, M. (2022). [Pulse fortified whole wheat bread: A review on dough rheology, bread quality, and sensory properties](#). *F1000Research*.
7. Motahar, S. F. S., Ariaeenejad, S., Salami, M., Emam-djomeh, Z., & Mamaghani, A. S. A. (2021). [Improving the quality of gluten-free bread by a novel acidic thermostable \$\alpha\$ -amylase from metagenomics data](#). *Food Chemistry*, 352, 129307 .
8. Karaoğlu, H., Ramadan, K. M. A., hashedi, S. A. A., Alshoaibi, A., Iqbal, Z., Aydın, R., Secgin, B. A., ... et al. (2025). [Selection, heterologous production, and functional characterization of a thermostable xylanase from anoxybacillus for dough and bread quality enhancement](#). *International Journal of Biological Macromolecules*, 144000 .
9. Sarabhai, S., Tamilselvan, T., & Prabhasankar, P. (2021). [Role of enzymes for improvement in gluten-free foxtail millet bread: It's effect on quality, textural, rheological and pasting properties](#). *Lwt - Food Science and Technology*, 137, 110365.
10. Arowolo, A. O., Ajewole, D. S., Agbi, P. J., Foluso, O. E., & Enujiugha, V. (2026). [Production, properties and quality improvements of gluten-free bread from underutilised cereals and legumes](#). *Exploration of Foods and Foodomics*.
11. Kamiliya, A., Wulan, S. N., Sunarharum, W., Yuwono, S., & Sutrisno, A. (2026). [Flour Substitution in Bread: Implications for Sensory Quality and Satiety – A Comprehensive Review](#). *IOP Conference Series: Earth and Environment*, 1584.

12. Reffai, Y. M., & Fechtali, T. (2025). A Critical Review on the Role of Lactic Acid Bacteria in Sourdough Nutritional Quality: Mechanisms, Potential, and Challenges. *Applied microbiology*.
13. Cera, S., Tuccillo, F., Knaapila, A., Sim, F., Manngård, J., Niklander, K., Verni, M., ... et al. (2024). Role of tailored sourdough fermentation in the flavor of wholegrain-oat bread. *Current Research in Food Science*, 8.
14. Opportunities for diet quality improvement: the potential role of staple grain foods. *Semantic Scholar* (2021).


Contactar con Enzymes.bio

¿Tiene preguntas sobre un pedido? Nuestro equipo estará encantado de ayudarle.


CORREO ELECTRÓNICO wholesale@enzymes.bio

TELÉFONO (EE. UU.) **+1 (507) 428-6057**

[Contáctenos →](#)

 **400+** Clientes B2B

 **60+** socios universitarios de investigación

 **54** atendidos en todo el mundo

© 2026 Enzymes.bio · Suministro de enzimas industriales y para procesamiento de alimentos · No apto para consumo humano ni venta minorista.