

Industrial Grade Neutral Pectinase E3100 – 제지·펄프 공정의 pectin성 성분 완화용 중성 pectinase 효소

Enzymes.bio 연구팀 · 뉴질랜드 웰링턴 · June 18, 2026

Industrial Grade Neutral Pectinase E3100 – Paper Industry Enzyme은 제지 공정에서 식물섬유 표면과 세포벽 접합부에 남아 있는 pectin성 다당류를 완화해 섬유 분산, 탈수성, 공정 안정성을 보조하는 중성 pectinase 제품입니다. Pectinase는 pectic substances를 분해하는 효소군이며, 제지 분야에서는 xylanase, cellulase, lipase, laccase 등과 함께 원료 전처리, 섬유 개질, 표백 보조, 백수 관리와 같은 효소 기반 공정 개선의 한 축으로 연구되어 왔습니다 [1].

E3100은 pectin이 공정 병목에 관여할 수 있는 비목재 펄프, 농산 부산물 기반 섬유, 재생섬유, 백수 순환계에서 특히 검토할 만한 제지용 중성 pectinase입니다. 다만 공개 문헌은 특정 제품명 E3100 자체의 현장 성능을 독립적으로 입증하기보다는 pectinase 효소군과 제지 효소 응용의 과학적 근거를 제공하므로, 이 문서는 제품 성능을 단정하지 않고 작용 원리와 적용 맥락을 구분해 설명합니다.

Neutral Pectinase E3100의 제지 공정상 위치

제지 공정에서 효소는 섬유를 “녹이는” 화학제가 아니라, 특정 고분자 기질을 선택적으로 절단하거나 변형하는 생물촉매로 이해해야 합니다. 목재·비목재·재생섬유 기반 펄프에는 cellulose, hemicellulose, lignin, pectin, 추출물, 충전제, 전분, 코팅 잔류물, 접착성 물질이 복합적으로 섞여 있으며, 각 효소는 이 중 제한된 기질군을 겨냥합니다. Pectinase는 그중 pectin 및 관련 pectic substances를 주 표적으로 삼기 때문에, cellulose 주골격을 직접 강하게 분해하려는 목적의 효소가 아니라 섬유 표면과 세포벽 접합부의 점질성 pectin 성분을 완화하는 공정 보조제에 가깝습니다 [2].

Industrial Grade Neutral Pectinase E3100이라는 명칭에서 핵심은 “neutral pectinase”입니다. 제지 현장은 산성, 중성, 약알칼리성 조건이 공정 단계별로 달라지며, 중성 영역에서 다루기 쉬운 pectinase는 강산성 또는 강알칼리성 전처리를 피하고자 하는 섬유 처리 구간에서 실무적 의미를 가질 수 있습니다. 특히 재생섬유나 비목재 섬유처럼 원료 조성이 균일하지 않은 경우, pectin성 점질 물질이 섬유 응집, 백수 점도, 탈수 저하, 미세분 거동에 관여할 수 있으므로 pectinase 처리는 “섬유 표면을 정돈하는 선택적 접근”으로 검토됩니다 [3].

Enzymes.bio는 이 제품의 제조사나 실험실이 아니라 온라인 효소 공급업체입니다. Industrial Grade Neutral Pectinase E3100은 Enzymes.bio에서 1kg 단위로 온라인 직접 구매하는 제품이며, 주문 시 CoA와 SDS가 함께 제공됩니다. 이 문서는 제품 페이지와 함께 읽을 수 있는 기술 설명 자료이며, 특정 활성 단위, 분석법, 단위 정의, 등급별 사양 또는 제조사형 성능 보증을 제시하지 않습니다.

Pectinase가 겨냥하는 pectin성 성분의 구조적 의미

Pectin은 식물 세포벽과 중엽에 존재하는 산성 다당류 복합체입니다. 대표적인 골격은 galacturonic acid가 α -1,4 결합으로 연결된 homogalacturonan이며, 여기에 rhamnose, arabinose, galactose 등을 포함하는 가지 구조와 esterified carboxyl group이 결합할 수 있습니다. 이러한 구조 때문에 pectin은 물을 붙잡고 젤을 형성하며, 세포 간 접착과 섬유 표면의 점질성에 영향을 줄 수 있습니다. Pectinase 효소군은 polygalacturonase, pectin lyase, pectate lyase, pectin esterase 등 여러 작용 유형으로 나뉘며, depolymerization 또는 de-esterification을 통해 pectin 네트워크를 낮은 분자량 성분으로 바꾸는 방식으로 작동합니다 [2].

제지 관점에서 중요한 부분은 pectin이 단독 고분자로만 존재하지 않는다는 점입니다. 실제 섬유 표면에서는 pectin이 hemicellulose, lignin 잔류물, 무기 충전제, 미세분, 전분성 성분, 추출물과 함께 얽혀 있을 수 있습니다. Pectinase가 pectin 사슬을 절단하면 점질성 매트릭스가 느슨해지고, 섬유 간 응집이나 표면 장벽이 완화될 가능성이 있습니다. 이 변화는 섬유의 분산성, 물의 이동, 백수 내 콜로이드성 물질 거동에 영향을 줄 수 있지만, 그 크기는 furnish 조성, pH, 온도, 체류 시간, 혼합 상태, 기존 화학 첨가제의 종류에 따라 달라집니다 [3].

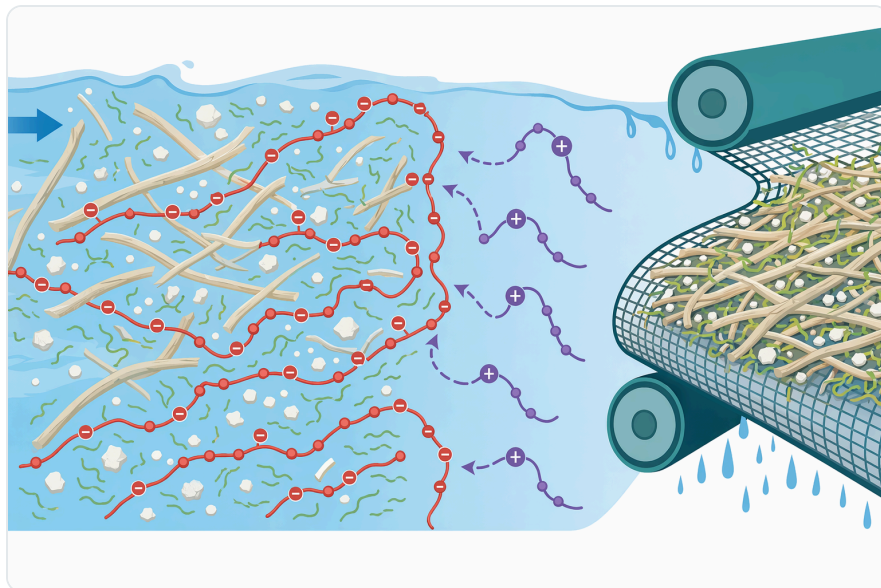


Figure 1. 용해된 펙틴성 고분자는 양이온성 습부 첨가제가 섬유, 미세분, 충전제와 상호작용하기 전에 이를 소모할 수 있습니다.

따라서 E3100의 역할은 “섬유 강도를 직접 올리는 첨가제”나 “모든 탈수 문제를 해결하는 효소”가 아닙니다. 더 정확하게는 pectin성 성분이 실제 병목인 경우, 그 병목을 완화해 downstream 공정이 더 안정적으로 진행되도록 돕는 효소입니다. 예를 들어 비목재 원료에서 섬유가 점질성 성분 때문에 뭉치거나, 재생섬유 백수에서 식물 유래 콜로이드 물질이 순환계 안정성을 떨어뜨리거나, 약한 표백·세척 전에 표면 장벽을 줄이고 싶은 경우가 pectinase 검토 대상이 될 수 있습니다.

제지 산업에서 pectinase가 의미를 갖는 원료군

비목재 섬유와 농산 부산물 기반 펄프

밀짚, 벼짚, 사탕수수 bagasse, kenaf, flax, hemp, 잎·줄기·껍질류와 같은 비목재 섬유는 목재 펄프와 다른 세포벽 조성을 갖습니다. 이들 원료는 cellulose와 hemicellulose뿐 아니라 pectin성 물질, 왁스, 실리카, 수용성 추출물, 무기질이 상대적으로 공정성에 크게 작용할 수 있습니다. 비목재 원료를 제지용 섬유로 전환할 때 xylanase와 pectinase를 함께 쓰는 xylano-pectinolytic 접근이 연구된 이유도, hemicellulose와 pectin성 장벽을 동시에 낮춰 섬유 해리와 후속 처리를 개선하려는 목적과 연결됩니다 [4].

사탕수수 bagasse 표백 연구에서도 xylanase와 pectinase를 함께 사용해 표백 effluent 독성 부담을 낮추는 친환경 접근이 검토되었습니다 [5]. 이때 pectinase는 lignin을 직접 산화하는 효소가 아니라, 식물 세포벽 복합체에서 pectin성 성분을 낮춰 화학 처리와 세척이 더 잘 진행될 수 있는 표면 조건을 만드는 역할로 해석하는 것이 적절합니다. 이러한 기전은 E3100이 비목재 펄프나 농산 부산물 기반 펄프에서 단독 만능 처리가 아니라 xylanase, cellulase, 표백 조건, 세척 조건과 함께 설계되는 공정 보조 효소임을 보여줍니다.

재생섬유와 백수 순환계

재생섬유 공정은 원료 이력이 복잡합니다. 폐지에는 인쇄 잉크, 접착제, 코팅재, 충전제, 전분, sizing agent, 미세분, 째아진 섬유가 함께 들어오며, 반복 재활용으로 섬유 표면이 단하고 탈수성이 저하될 수 있습니다. 여기에 식물성 원료에서 유래한 pectin성 콜로이드나 점질성 성분이 백수에 축적되면, 미세분 보유, 거품, deposit, 배수 속도, sheet formation에 간접적인 영향을 줄 수 있습니다. Pectinase와 lipase를 고정화해 제지 백수를 처리한 연구가 보고된 것은, pectin성 물질과 지질성 오염물이 백수 관리에서 별도 표적으로 다루질 수 있음을 보여줍니다 [3].

E3100과 같은 중성 pectinase는 이러한 재생섬유 계통에서 pectin성 성분을 완화하는 선택적 도구가 될 수 있습니다. 다만 재생지 탈수 문제는 pectin만으로 설명되지 않습니다. 미세분, 점착성 물질, 전분 잔류물, 충전제, 전해질 농도, retention aid, pH, 경도, 회분 함량이 함께 작용하므로, pectinase의 기여는 “pectin성 성분이 문제의 일부일 때”에 한정해 해석해야 합니다. 이러한 제한을 명확히 두는 것이 실제 공정 문서로서 더 신뢰도 높은 설명입니다.

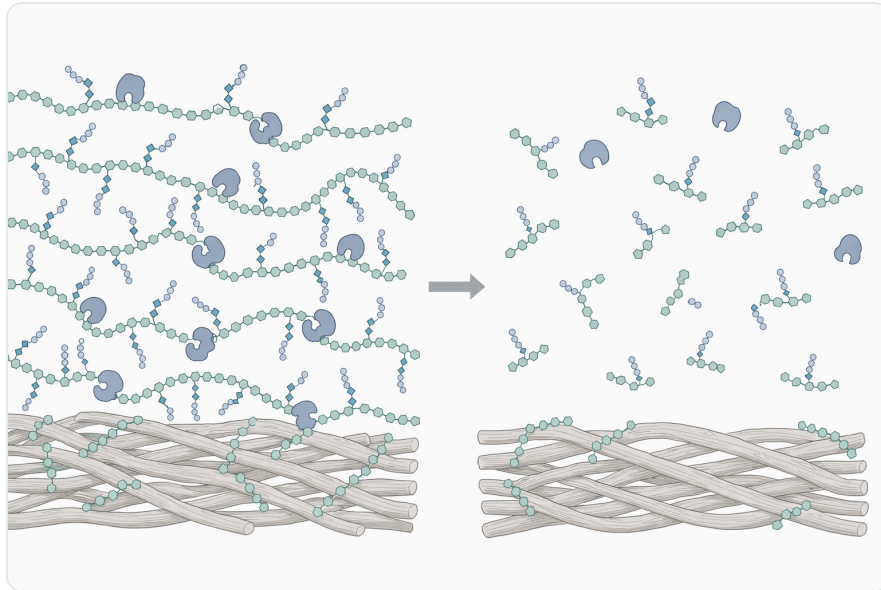


Figure 2. 중성 펙티나아제는 전하를 띤 긴 펙틴성 고분자를 양이온 요구량에 미치는 영향이 더 낮은 짧은 단편으로 절단하여 펙틴 관련 간섭을 줄입니다.

Chemi-thermomechanical pulp와 약알칼리성 표백 전처리

최근 연구에서는 poplar chemi-thermomechanical pulp의 약알칼리성 hydrogen peroxide 표백에서 xylanase-pectinase 전처리가 bleachability를 시너지적으로 개선할 수 있음을 다루었습니다 [6]. 이 맥락에서 pectinase의 가치는 pectin성 물질을 줄여 표백 화학물질의 접근성을 높이고, xylanase가 hemicellulose 장벽을 낮추는 효과와 함께 작용할 수 있다는 점에 있습니다. 표백 자체는 산화 화학과 광학 특성 변화가 중심이지만, 효소 전처리는 섬유질의 비셀룰로오스 성분을 조절해 후속 표백 반응을 보조할 수 있습니다.

E3100을 표백 전 공정에 해석할 때도 같은 원칙이 적용됩니다. Pectinase는 색을 직접 제거하는 주 표백제가 아니며, lignin 산화 효소도 아닙니다. 그러나 pectin성 표면 장벽이 존재하는 원료에서는 효소 전처리를 통해 세척성, 화학물질 접근성, 섬유 분산성을 개선하는 보조 효과를 기대할 수 있습니다. 이런 설명은 제지용 pectinase를 과장하지 않으면서도 실제 공정 설계에서 왜 고려되는지 분명히 보여줍니다.

제지 효소군 안에서 보는 E3100의 차별점

제지 공정에는 여러 효소군이 사용되거나 연구되어 왔습니다. xylanase는 hemicellulose, 특히 xylan을 겨냥해 표백 전처리와 섬유질 접근성 개선에 자주 언급됩니다. Cellulase는 섬유 표면 개질, fibrillation 조절, drainage 개선, deinking 보조와 관련해 논의됩니다. Lipase는 pitch와 지질성 deposit 문제를 겨냥하며, laccase는 lignin 관련 산화 반응과 연결됩니다. Pectinase는 이들과 달리 pectin성 다당류와 점질성 매트릭스를 표적으로 삼는다는 점에서 기능적 위치가 다릅니다 [1].

효소군	주요 표적 기질	제지 공정에서의 일반적 역할	E3100과의 관계
Pectinase	Pectin, pectic substances	비목재 섬유의 pectin성 장벽 완화, 섬유 분산 보조, 백수 내 점질성 성분 저감 가능성	E3100의 중심 기능. 중성 조건에서 pectin성 성분을 선택적으로 완화하는 방향
Xylanase	Xylan, hemicellulose	표백 전처리, 화학물질 접근성 개선, 비목재 펄프 처리 보조	pectinase와 병용 시 hemicellulose-pectin 장벽을 함께 낮추는 전략 가능 [7]
Cellulase	Cellulose 표면, 미세 fibril	섬유 개질, deinking 보조, drainage 조절, refining 부담 완화 가능성	pectinase보다 cellulose 골격 영향 가능성이 크므로 목적 구분 필요
Lipase	Triglyceride, pitch성 지질	pitch deposit 완화, 백수 오염물 관리	pectinase가 점질성 다당류를, lipase가 지질성 물질을 다루는 상보적 위치 [3]
Laccase 및 산화효소	Phenolic lignin 구조 등	lignin 변형, 표백·탈색 보조 연구	pectinase와 표적 기질이 다르며, pectinase는 산화 반응보다 다당류 분해가 중심

이 표에서 보듯 E3100의 차별점은 “중성 pectinase”라는 좁은 표적성입니다. 제지 공정의 효소 처리는 한 효소가 모든 문제를 해결하는 방식이 아니라, 공정 병목과 기질 조성을 맞춰 효소군을 선택하는 방식으로 접근해야 합니다. 비목재 펄프에서 xylanase와 pectinase가 함께 연구되는 것도 이 때문이며, 효소 cocktail이 agro-pulp biobleaching의 친환경 대안으로 논의된 배경 역시 서로 다른 세포벽 성분을 단계적으로 낮추려는 목적과 관련됩니다 [7].

작용 기전: pectin depolymerization이 공정성으로 연결되는 과정

E3100의 실제 가치는 효소 반응 자체보다 그 반응이 제지 공정 변수로 어떻게 번역되는지에 있습니다. 첫 단계는 pectin 사슬의 절단 또는 변형입니다. Pectinase가 homogalacturonan 골격 또는 관련 pectic region을 낮은 분자량 조각으로 바꾸면, pectin 네트워크가 보유하던 수분과 점질성이 줄어들 수 있습니다. 이 변화는 섬유 표면에 붙은 젤상 물질을 느슨하게 만들고, 섬유 간 접착성 응집을 낮추며, 세척수와 공정수의 이동을 더 쉽게 할 수 있습니다 [2].



Figure 3. 산성 지향, 중성 및 알칼리성 펙티나아제 개념은 주로 공정 pH 적합성과 펙틴 분해 활성이 유용한 펄프 또는 바이오매스 환경에서 차이가 있습니다.

두 번째 단계는 섬유 표면 접근성 변화입니다. Pectin성 장벽이 줄어들면 xylanase, cellulase, 표백 화학물질, 세척수, retention system이 섬유 표면에 접근하는 방식이 달라질 수 있습니다. 특히 pectin과 hemicellulose가 함께 표면 장벽을 구성하는 원료에서는 pectinase 단독보다 xylanase와의 조합이 더 명확한 효과를 낼 수 있습니다. poplar chemi-thermomechanical pulp에서 xylanase-pectinase 전처리가 약알칼리성 peroxide 표백성과 연결된 연구는 이러한 다중 장벽 완화 개념을 뒷받침합니다 [6].

세 번째 단계는 탈수와 sheet formation에 대한 간접 효과입니다. Pectin성 점질 물질이 물을 붙잡거나 미세분을 안정화해 배수를 방해하는 경우, pectinase 처리는 물이 빠져나가는 경로를 완화할 수 있습니다. 다만 탈수성 개선은 단순히 "더 많이 분해할수록 좋다"가 아닙니다. 과도한 섬유 표면 변화는 미세분 증가, 보유율 변화, 강도 저하, formation 불균일로 이어질 수 있습니다. 따라서 E3100은 원료의 pectin성 병목을 낮추는 정도에서 이해해야 하며, cellulose를 무리하게 공격하는 효소와는 목적을 구분해야 합니다.

적용을 검토할 수 있는 공정 시나리오

1. 비목재 원료의 섬유 해리 보조

비목재 원료는 pectin성 물질이 섬유 간 결합과 점질성에 관여할 수 있어 pectinase의 적용 맥락이 비교적 분명합니다. 밀짚 기반 친환경 pulping 연구에서는 xylano-pectinolytic 효소 접근이 양질의 종이 제조와 관련해 검토되었고, 이는 hemicellulose와 pectin을 동시에 낮추는 전략이 비목재 섬유

처리에서 의미가 있음을 시사합니다 [4]. E3100은 이런 흐름 안에서 pectin성 장벽 완화에 초점을 둔 효소로 이해할 수 있습니다.

이 시나리오에서 기대되는 효과는 섬유 해리의 용이성, 슬러리 분산성, 점질성 감소, 세척성 개선입니다. 그러나 원료가 이미 강한 화학 pulping을 거쳐 pectin이 거의 제거된 상태라면 pectinase 효과는 제한될 수 있습니다. 반대로 온화한 전처리, 기계적 해리, 반화학 펄프, 농산 부산물 원료처럼 비셀룰로오스 성분이 더 많이 남은 경우에는 pectinase 적용 가능성이 상대적으로 커집니다.

2. 사탕수수 bagasse와 벗짚 pulp의 표백 보조

Bagasse와 벗짚은 농산 부산물 기반 종이 원료로 자주 논의됩니다. Bagasse 표백에서 xylanase와 pectinase를 활용해 effluent 독성 저감 가능성을 검토한 연구, 벗짚을 더 나은 품질의 종이 원료로 valorization하기 위해 xylano-pectinolytic 전략을 다룬 연구는 pectinase가 농업 잔사 펄프에서 단순한 식품효소가 아니라 제지 공정 효소로도 해석될 수 있음을 보여줍니다 [5], [8].

E3100은 이들 원료에서 pectin성 장벽 완화와 섬유 표면 정돈을 목적으로 검토할 수 있습니다. 표백 화학물질을 직접 대체한다기보다, 표백 전에 섬유벽의 접근성을 높이거나 세척 가능한 성분을 늘리는 방향입니다. 이때 결과 지표는 백색도만이 아니라 배수, 강도, yield, effluent 성상, 미세분 거동까지 함께 봐야 합니다.

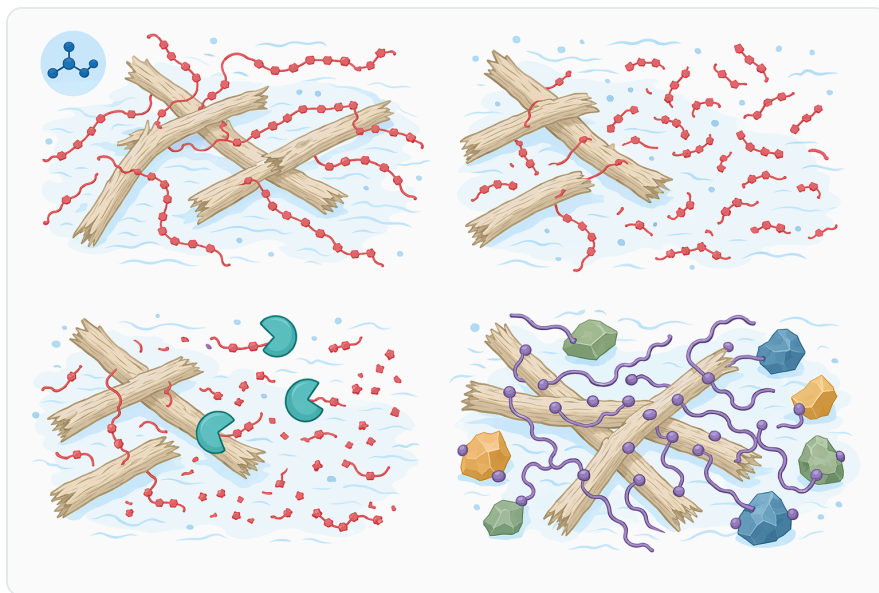


Figure 4. 공개된 과산화물 표백 열기계펄프 연구에서는 펙티나아제 처리가 양이온 요구량 감소와 양이온성 고분자 성능 향상과 관련이 있음을 보여줍니다.

3. 재생지 pulp의 백수 안정성 보조

재생섬유 공정에서는 백수 순환이 반복되면서 수용성 및 콜로이드성 물질이 축적됩니다. Pectinase와 lipase를 고정화해 제지 백수를 처리한 연구는 pectin성 성분과 지질성 오염물이 백수 처리에서 별도 효소 표적이 될 수 있음을 보여줍니다 [3]. E3100의 중성 pectinase 기능은 이러한 백수 또는 펄프 슬러리 계통에서 pectin성 점질 물질을 낮추는 접근으로 해석할 수 있습니다.

다만 백수 문제는 매우 복잡적입니다. Stickies, pitch, 전분, sizing agent, polymer, 무기염, 미생물 점질물, fines가 서로 영향을 주기 때문에 pectinase만으로 백수 품질을 설명해서는 안 됩니다. E3100은 pectin성 다당류가 확인되거나 의심되는 경우에 한해 공정 안정성을 보조하는 효소적 옵션으로 보는 것이 정확합니다.

4. Nanocellulose와 섬유 미세화 전처리

Pectinase와 cellulase 비율 및 전처리 시간이 초음파 보조 bio-enzyme heat treatment 기반 nanocellulose 제조에 미치는 영향을 다룬 연구도 있습니다 [9]. 이 연구 맥락에서 pectinase는 cellulose 자체를 완전히 분해하기보다 섬유벽 내 pectin성 또는 비셀룰로오스 성분을 낮춰 후속 물리적 미세화를 쉽게 만드는 전처리 효소로 이해할 수 있습니다.

종이 제조 현장의 일반 pulp 처리와 nanocellulose 제조는 목적이 다르지만, “표면 장벽을 먼저 낮추고 기계적 처리를 이어간다”는 원리는 서로 연결됩니다. E3100은 고강도 미세화나 특수 섬유 소재 개발에서 pectin성 장벽을 낮추는 보조 역할로 기술적 의미를 가질 수 있으나, 그 적용성은 최종 제품 목표와 섬유 손상 허용 범위에 따라 다르게 판단되어야 합니다.

환경성과 공정 효율: 과장 없이 해석하기

제지 산업에서 효소 기술이 주목받는 이유는 선택적 반응을 통해 화학 처리 강도, 에너지 사용, 폐수 부담을 줄일 가능성이 있기 때문입니다. 미생물 효소는 pulp and paper industry에서 표백 보조, 섬유 개질, deinking, pitch control 등 여러 환경 친화적 응용으로 논의되어 왔습니다 [1]. Pectinase도 이 범주에 속하지만, 환경 성과는 효소 사용 여부만으로 자동 보장되지 않습니다.

예를 들어 bagasse 표백에서 xylanase와 pectinase가 effluent toxicity 저감과 연결되어 연구된 것은 중요한 근거입니다 [5]. 그러나 실제 공정에서 환경성이 개선하려면 표백 화학물질 사용 감소, 세척수 조건, 폐수 COD/BOD 변화, 에너지 사용량, 생산성, 불량률까지 함께 달라져야 합니다. Pectinase가 pectin성 점질 물질을 줄여 배수를 돕더라도, 그 결과가 건조 에너지 절감이나 운전 속도 개선으로 이어지는지는 별도의 공정 조건에 좌우됩니다.



Figure 5. E3100은 펙틴이 관련된 경우 펄프 공정, DCS 감소, 보류제 효율 지원, 미세분 및 충전제 보류, 탈수 지원, 박피 또는 칩 처리, 정련 보조 용도로 포지셔닝됩니다.

따라서 E3100의 환경적 장점은 “가능성”으로 표현하는 것이 정확합니다. pectin성 성분이 실제로 공정 저항을 만들고 있고, 중성 효소 처리로 이를 낮출 수 있으며, 그 결과 화학 처리나 기계적 부담이 줄어드는 조건에서 환경성과 경제성이 함께 나타날 수 있습니다. 반대로 pectin이 거의 없는 furnish나 강산화 조건, 효소가 빠르게 실활되는 구간에서는 기대 효과가 낮을 수 있습니다.

공정 변수별 영향과 해석

pH와 중성 영역

Neutral Pectinase E3100은 명칭상 중성 영역의 공정에 맞춰 이해되는 pectinase입니다. 효소는 단백질 촉매이므로 pH가 입체구조와 활성 부위의 전하 상태에 영향을 줍니다. Pectinase의 세부 유형에 따라 선호 pH는 달라질 수 있지만, 제지용 중성 pectinase의 실무적 장점은 강한 산·알칼리 전환 없이 중성 또는 약중성 계통에서 pectin성 성분을 다룰 수 있다는 점입니다 [2].

중성 조건은 재생지, 일부 비목재 펄프, 백수 순환계, 후단 섬유 처리 구간에서 운전 안정성과 첨가제 호환성 측면의 장점을 줄 수 있습니다. 하지만 중성이라는 명칭이 모든 pH 변동에 대한 안정성을 뜻하지는 않습니다. 강산화제, 고온 충격, 극단 pH, 특정 보존제나 금속이온은 효소 단백질의 구조와 기질 결합을 방해할 수 있습니다.

온도와 체류 시간

효소 반응은 온도에 민감합니다. 온도가 너무 낮으면 반응 속도가 제한되고, 너무 높으면 단백질 변성이 일어날 수 있습니다. 제지 현장에서는 혼합 chest, storage tower, refiner 전후, 표백 전처리, 백수 순환계 등 체류 시간이 서로 다르므로 pectinase가 pectin 기질과 접촉할 수 있는 실제 시간이 중요합니다. 효소를 투입했다는 사실보다 “기질과 효소가 충분히 만났는가”가 결과를 좌우합니다.

체류 시간이 길다고 항상 좋은 것도 아닙니다. pectin성 물질을 필요한 만큼 완화한 뒤에는 더 이상의 반응이 강도, fines, 보유율, 점도 변화에 어떤 영향을 줄지 살펴야 합니다. 특히 다른 효소와 병용하는 경우 xylanase나 cellulase의 표면 작용까지 합쳐져 결과가 달라질 수 있으므로, pectinase만의 효과와 cocktail 효과를 구분해 해석해야 합니다 [10].

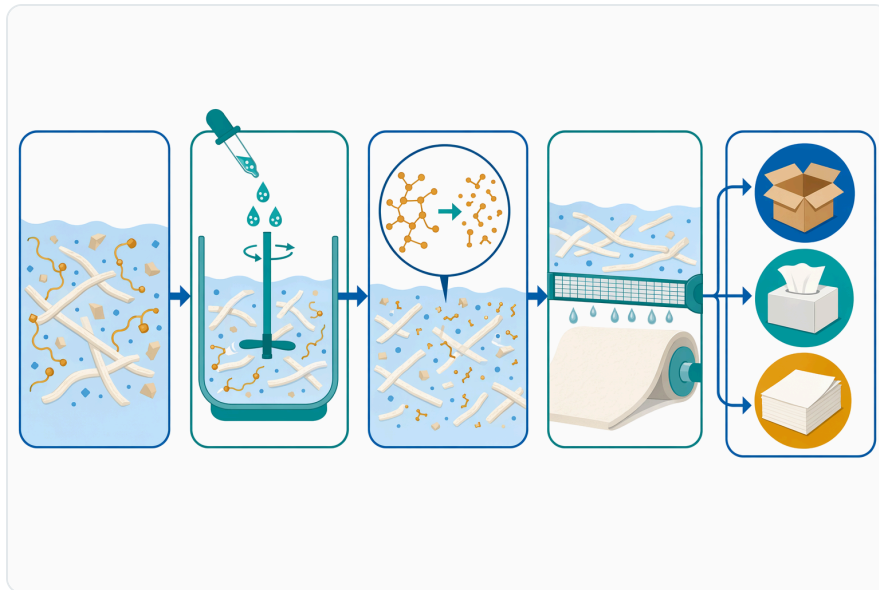


Figure 6. 효과적인 사용은 효소가 지원하려는 습부 화학 작용 전에 충분한 체류 시간을 가지고 펙틴 함유 수상과 접촉할 수 있는 위치에 효소를 투입하는 데 달려 있습니다.

혼합, 섬유 농도, 접근성

Pectinase는 pectin성 기질과 물리적으로 접촉해야 작동합니다. 고농도 pulp에서는 혼합이 부족하면 효소가 일부 영역에만 작용할 수 있고, 저농도에서는 반응은 균일해도 공정 장치와 체류 시간의 제약이 커질 수 있습니다. 섬유 표면에 pectin이 노출되어 있지 않거나 lignin-hemicellulose·코팅 잔류물이 접근을 막는 경우, pectinase 반응은 제한될 수 있습니다.

이 때문에 pectinase는 때로 xylanase와 함께 검토됩니다. Hemicellulose 장벽이 낮아지면 pectinase 접근성이 변하고, pectin성 장벽이 낮아지면 표백 화학물질이나 물리적 미세화가 더 잘 진행될 수 있습니다. 효소 cocktail을 통한 fiber matrix development, dewatering, strength 개선과

decarbonization 가능성을 다룬 최근 연구 흐름도 단일 효소보다 기질 조성에 맞춘 복합 효소 설계가 중요함을 시사합니다 [10].

기대 가능한 이점과 제한 사항

E3100의 기대 가능한 이점은 pectinase 기전에서 직접 파생됩니다. 첫째, pectin성 점질 물질을 낮춰 섬유 분산성을 보조할 수 있습니다. 둘째, pectin이 물을 붙잡거나 미세분을 안정화하는 경우 탈수성 개선 가능성이 있습니다. 셋째, 비목재·농산 부산물 기반 펄프에서 섬유 해리와 세척성을 보조할 수 있습니다. 넷째, xylanase나 cellulase와 달리 cellulose 주골격을 직접 주요 표적으로 삼지 않기 때문에, pectin성 장벽 조절이라는 비교적 선택적인 접근이 가능합니다 [2].

동시에 한계도 분명합니다. Pectin 함량이 낮은 고도로 정제된 목재 화학펄프에서는 효과가 작을 수 있습니다. 재생섬유의 stickies나 pitch 문제가 지질성·합성고분자성 오염물 중심이라면 lipase나 분산제, 세정 조건이 더 직접적일 수 있습니다. 표백성 문제가 lignin 구조와 산화 반응 중심이라면 pectinase는 보조적 위치에 머뭍니다. 또한 강한 산화제와 직접 접촉하거나 효소가 실패하는 조건에서는 pectin 분해 효과가 나타나기 어렵습니다.

제품 특정성 측면에서도 주의가 필요합니다. 공개 문헌은 pectinase 효소군, 제지 효소 적용, xylanase-pectinase 전처리, 백수 처리 가능성을 뒷받침하지만, "E3100이라는 특정 상품이 모든 공정에서 일정한 수치만큼 성능을 개선한다"는 결론을 제공하지 않습니다. 따라서 기술 문서에서는 제품의 기능적 방향을 설명하되, 실제 성과는 각 mill의 furnish, 백수 화학, 장치 구성, 운전 조건에 따라 달라진다고 명확히 해야 합니다.

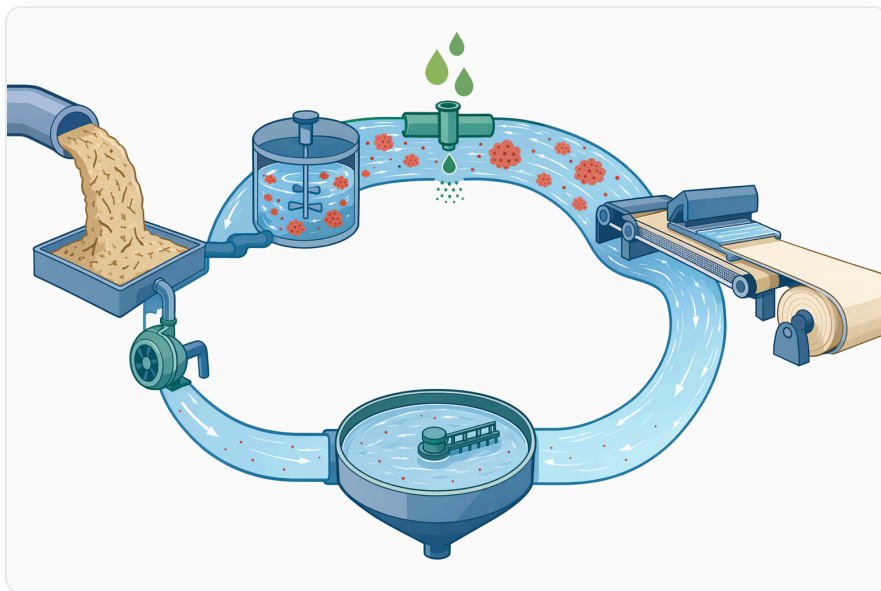


Figure 7. 펙틴 유래 DCS가 주요 간섭 요인일 때, 효소적 탈중합은 양이온 요구량 감소, 더 깨끗한 순환수, 그리고 더 예측 가능한 보류 및 탈수 반응을 지원할 수 있습니다.

Enzymes.bio에서 제공되는 제품 정보의 범위

Industrial Grade Neutral Pectinase E3100 – Paper Industry Enzyme은 Enzymes.bio에서 1kg 단위로 온라인 직접 판매되는 제지용 효소 제품입니다. Enzymes.bio는 제품을 제조하거나 실험실 시험을 수행하는 기관이 아니라 공급업체이며, 주문 시 CoA와 SDS가 함께 제공됩니다. 따라서 이 문서는 제조 공정, 활성 단위 정의, 분석법, 사양 검증 절차를 제시하는 자료가 아니라, 구매 전후에 제품의 기술적 맥락을 이해하기 위한 설명 자료입니다.

제품을 이해할 때 가장 중요한 문장은 다음과 같습니다. E3100은 제지 공정에서 pectin성 식물 세포 벽 성분을 겨냥하는 중성 pectinase이며, 비목재 섬유, 농산 부산물 기반 펄프, 재생섬유, 백수 순환 계처럼 pectin 또는 pectic substances가 공정성에 영향을 줄 수 있는 조건에서 검토할 수 있습니다. 반대로 pectin성 기질이 거의 없거나 효소가 작동하기 어려운 조건에서는 기대 효과가 제한될 수 있습니다.

결론: E3100은 pectin성 병목을 낮추는 제지용 중성 pectinase

Industrial Grade Neutral Pectinase E3100 – Paper Industry Enzyme은 제지·펄프 공정에서 pectin성 성분을 완화하는 데 초점을 둔 중성 pectinase입니다. Pectinase는 pectic substances를 분해하는 효소군으로 분류되며, 제지 산업에서는 xylanase, cellulase, lipase 등과 함께 섬유 처리와 공정 안정성 개선을 위한 효소 기술의 일부로 연구되어 왔습니다 [1], [2].

가장 현실적인 적용 분야는 pectin이 비교적 의미 있게 남아 있을 수 있는 비목재 펄프, 농산 부산물 기반 섬유, 재생섬유, 백수 순환계입니다. Xylanase-pectinase 전처리가 비목재 pulp 및 표백 보조에 서 연구된 사례는 pectinase가 단독 만능제가 아니라 hemicellulose-pectin 장벽을 조절하는 효소 전략의 일부임을 보여줍니다 [3], [4].

따라서 E3100은 “종이를 강하게 만드는 직접 첨가제”라기보다, pectin성 점질 물질이 섬유 분산, 탈수, 세척, 표백 접근성, 백수 안정성에 영향을 줄 때 그 병목을 낮추는 선택적 효소로 이해하는 것이 가장 정확합니다. Enzymes.bio에서는 해당 제품을 1kg 단위로 온라인 구매할 수 있으며, 주문 시 CoA와 SDS가 함께 제공됩니다.

Industrial Grade Neutral Pectinase E3100 – Paper Industry Enzyme 온라인 주문

1kg 단위로 판매되며 재고 보유, 즉시 출고됩니다. 온라인 스토어에서 바로 결제하시면 주문을 처리해 드립니다. 모든 주문에는 시험성적서(CoA)와 물질안전보건자료(SDS)가 포함됩니다.

[Industrial Grade Neutral Pectinase E3100 – Paper Industry Enzyme 구매하기 →](#)

참고문헌

최초 인용 순서로 번호를 매겼습니다. 모든 출처는 발행 시점에 접근 가능 여부를 확인한 오픈 액세스 자료이며, 본문의 인용 번호가 이곳으로 연결됩니다.

1. Yakubu, A., Saikia, U., & Vyas, A. (2019). Microbial Enzymes and Their Application in Pulp and Paper Industry. Recent Advancement in White Biotechnology Through Fungi.
2. Shet, A. R., Desai, S. V., & Achappa, S. (2018). PECTINOLYTIC ENZYMES: CLASSIFICATION, PRODUCTION, PURIFICATION AND APPLICATIONS.
3. Liu, K., Zhao, G., He, B., Chen, L., & Huang, L. (2012). Immobilization of pectinase and lipase on macroporous resin coated with chitosan for treatment of whitewater from papermaking. *Bioresource Technology*, 123, 616-9 .
4. Varghese, L. M., Agrawal, S., Nagpal, R., Mishra, O., Bhardwaj, N., & Mahajan, R. (2020). Eco-friendly pulping of wheat straw using crude xylano-pectinolytic concoction for manufacturing good quality paper. *Environmental science and pollution research international*, 27, 34574 - 34582.
5. Nagpal, R., Bhardwaj, N., & Mahajan, R. (2021). Eco-friendly bleaching of sugarcane bagasse with crude xylanase and pectinase enzymes to reduce the bleaching effluent toxicity. *Environmental science and pollution research international*, 28, 42990 - 42998.
6. Li, J., Tian, J., Liu, Z., Wang, H., & Hou, Q. (2025). Synergistic improvement of bleachability for poplar chemi-thermomechanical pulp in weakly-alkaline hydrogen peroxide bleaching by xylanase-pectinase pre-treatment. *International Journal of Biological Macromolecules*, 148546 .
7. Sharma, A., Balda, S., Gupta, N., Capalash, N., & Sharma, P. (2020). Enzyme cocktail: An opportunity for greener agro-pulp biobleaching in paper industry. *Journal of Cleaner Production*, 271, 122573.
8. Nagpal, R., Mishra, O., Bhardwaj, N., & Mahajan, R. (2022). Valorization of Agro-industrial Residue-Rice Straw for Manufacturing Better Quality Paper Using Cleaner, Ultrafiltered Xylano-Pectinolytic Enzymatic Pulping Strategy. *Waste and Biomass Valorization*, 13, 4851 - 4859.
9. Wu, X., Yuan, X., Zhao, J., Ji, D., Guo, H., Yao, W., Li, X., ... et al. (2023). Study on the effects of different pectinase/cellulase ratios and pretreatment times on the preparation of nanocellulose by ultrasound-assisted bio-enzyme heat treatment. *RSC Advances*, 13, 5149 - 5157.

10. Barrios, N., Gonzalez, M., Venditti, R. A., & Pal, L. (2025). Synergistic cell-free enzyme cocktails for enhanced fiber matrix development: improving dewatering, strength, and decarbonization in the paper industry. *Biotechnology for Biofuels and Bioproducts*, 18.


Enzymes.bio 문의

주문에 관해 궁금한 점이 있으신가요? 기꺼이 도와드리겠습니다.


이메일 wholesale@enzymes.bio

전화 (미국) **+1 (507) 428-6057**

[문의하기 →](#)

 **400+** B2B 고객사

 **60+** 대학 연구 파트너

 **54** 전 세계 54개국 공급

© 2026 Enzymes.bio · 산업용 및 식품 가공용 효소 공급 · 인체 섭취 또는 소매 판매용이 아님