

Industrial-Grade Low-Temperature Scouring Enzyme ile Tekstil Ön Terbiyesinde Düşük Sıcaklıkta Biyo-Scouring

Enzymes.bio Araştırma Ekibi · Wellington, Yeni Zelanda · June 21, 2026

Industrial-Grade Low-Temperature Scouring Enzyme, pamuk, keten/kenevir ve bitkisel esaslı karışım tekstillerde pektinle ilişkili lif dışı safsızlıkların uzaklaştırılmasına yardımcı olan sıvı bir biyo-scouring enzimidir. Enzymes.bio tarafından 1 kg birimler halinde çevrim içi tedarik edilir; ürün, yüksek alkali yüküne dayalı klasik scouring yerine daha ılımlı pH ve sıcaklık koşullarında kumaş ıslanabilirliğini desteklemek üzere konumlandırılmıştır .

Bu ürünün teknik değeri, selüloz ana yapıyı doğrudan hedeflemek yerine lif yüzeyi ve lif demetleri arasındaki pektik maddelerin parçalanmasını kolaylaştırmasından gelir. Pektin hedefli enzimlerin pamuk bio-scouring’de kumaş absorbansını artırma ve sonraki renklendirme işlemlerine hazırlık sağlama amacıyla kullanılması literatürde desteklenmektedir ^[1].

Ürünün tekstil ön terbiyesindeki yeri

Tekstil ön terbiyesinde scouring, boyama, baskı, ağartma veya fonksiyonel bitimden önce kumaşın suyu homojen biçimde almasını, lif yüzeyinin daha temiz hale gelmesini ve sonraki kimyasal adımların daha tutarlı çalışmasını hedefler. Bitkisel liflerde bu hedef, yalnızca görünür kirin giderilmesiyle sınırlı değildir; pektinler, mum benzeri bileşenler, hemiselülozla ilişkili maddeler ve lif yüzeyindeki doğal safsızlıklar da kumaşın ıslanabilirliğini ve banyo içindeki davranışını etkileyebilir ^[1].

Geleneksel pamuk scouring uygulamaları çoğu zaman yüksek alkalinite, yüksek sıcaklık, yoğun durulama ve yüksek kimyasal tüketimiyle ilişkilidir. Tekstil sektöründe sürdürülebilirlik odaklı sistematik incelemeler, su, enerji ve kimyasal kullanımı ile atık su yükünün sektörün başlıca çevresel baskıları arasında olduğunu; bu nedenle daha kontrollü ve kaynak verimli proseslerin önem kazandığını belirtir ^[2].

Industrial-Grade Low-Temperature Scouring Enzyme bu noktada bir “genel temizleyici” değil, pektinle ilişkili safsızlıkların azaltılması için kullanılan bir proses yardımcısıdır. Ürün sayfasında düşük sıcaklıkta scouring uygulaması için sıvı bir endüstriyel enzim olarak sunulur; tipik kullanım penceresi pH 7–9, 50–

60 °C ve 30–40 dakika olarak verilir, ayrıca kullanım seviyesi kumaş ağırlığına göre %0,3–0,7 aralığında belirtilir .

Bu konumlandırma, enzimin tüm ön terbiye akışını tek başına ikame ettiği anlamına gelmez. Haşıl sökme, scouring, ağartma, peroksit giderimi, biyoparlatma ve boyama hazırlığı farklı proses hedeflerine sahiptir; tekstil enzimleri bu alanların bir bölümünde başarıyla kullanılsa da her adımın lif tipi, kimyasal ortam ve hedef kaliteye göre ayrı değerlendirilmesi gerekir ^[3].

Düşük sıcaklıkta biyo-scouring neyi çözer?

Düşük sıcaklıkta biyo-scouring'in temel amacı, klasik ağır alkali scouring'e göre daha ılımlı koşullarda kumaşın su alma davranışını iyileştirmektir. Pamuk ve diğer selülozik liflerde lifin esas kütlesi selülozdan oluşsa da, lif yüzeyinde ve primer duvar yapısında bulunan pektik maddeler kumaşın hidrofilik hale gelmesini zorlaştırabilir; pektin parçalayan enzimler bu bariyerin azaltılmasına yardımcı olur ^[1].

Bu pratik olarak üç kalite göstergesine yansır: daha hızlı ve daha homojen ıslanma, boyama banyosunda daha dengeli sıvı penetrasyonu ve sonraki ağartma veya boyama adımlarında daha tutarlı kumaş davranışı. Pamuklu örme kumaşta biyo-scouring üzerine yapılan çalışmalar, pektin giderimine dayalı biyolojik hazırlığın gelecek nesil daha sürdürülebilir pamuk ön işlemleri için uygun bir yaklaşım olarak değerlendirildiğini göstermektedir ^[4].

Düşük sıcaklık ifadesi burada oda sıcaklığında işlem anlamına gelmez; tekstil ön terbiyesi bağlamında, klasik yüksek sıcaklık ve güçlü alkali koşullara kıyasla daha kontrollü bir işlem penceresini ifade eder. Ürün bilgisine göre çalışma sıcaklığı 50–60 °C aralığındadır; bu değer, enzimatik reaksiyonun yürüyebilmesi için yeterli hareketlilik sağlarken, aşırı alkali ve aşırı ısı yükünü azaltılmasına yönelik proses tasarımıyla uyumludur .

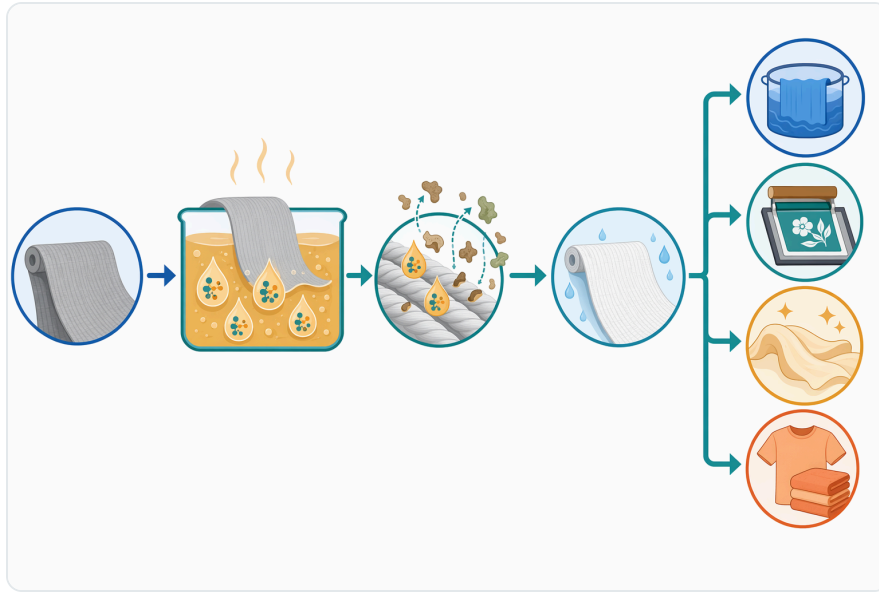


Figure 1. 저온 효소 정련은 생지 상태의 식물성 섬유 준비 공정과 이후의 표백, 염색 또는 마무리 가공 사이에 위치하는, 펙틴 제거에 초점을 맞춘 전처리 단계입니다.

Bununla birlikte biyo-scouring, kumaş üzerinde “aşındırarak temizleme” mantığıyla çalışmaz. Enzimin hedefi, pektin gibi belirli lif dışı bileşenleri daha küçük ve uzaklaştırılabilir parçalara dönüştürmek; mekanik hareket, banyo akışı ve durulama ile bu parçaların sistemden ayrılmasını kolaylaştırmaktır ^[1].

Mekanizma: Pektin hedefli enzim lif yüzeyinde nasıl çalışır?

Pamuk, keten, kenevir ve benzeri bitkisel liflerde pektinler, lif yüzeyinde ve lif demetleri arasındaki doğal yapışkan fazın bir parçası olarak düşünülebilir. Bu pektik ağ, mum benzeri maddeler ve diğer selüloz dışı bileşenlerle birlikte suyun lif içine nüfuz etmesini yavaşlatabilir; scouring’in önemi de bu nedenle yalnızca “temizlik” değil, kontrollü geçirgenlik kazandırma ^[1].

Industrial-Grade Low-Temperature Scouring Enzyme ürün bilgisinde pektin-lyase temelli bir enzim kompleksi olarak tanımlanır. Bu tür sistemlerin işlevi, pektin zincirlerindeki galakturonan omurgasını enzimatik olarak parçalayarak pektik maddelerin bütünlüğünü bozmak ve lif yüzeyinden ayrılmasını kolaylaştırmaktır .

Pektin hedefli enzimlerin pamuk işleme için geliştirilmesi akademik literatürde doğrudan ele alınmıştır. Pektin parçalayan enzimlerin keşfi ve pamuk kumaş işlemeye yönelik pektat liyaz geliştirilmesi üzerine yapılan çalışma, bu enzim grubunun pamuk kumaş ön işlemede pektik bileşenleri hedeflemesinin teknik dayanağını ortaya koyar ^[1].

Bu seçici etki, ağır alkali scouring'den farklı bir işlem karakteri yaratır. Klasik alkali ortam, pektinleri, yağ benzeri maddeleri ve bazı doğal safsızlıkları kimyasal olarak uzaklaştırırken aynı zamanda selüloz lifinde ağırlık ve mukavemet kaybı riskini artırabilir; enzimatik yaklaşım ise uygun koşullarda pektinle ilişkili faza daha hedefli etki etmeyi amaçlar [4].

Mekanizma açısından kritik nokta, enzimin tek başına banyodaki tüm kirleri “çözmediği”dir. Pektin zinciri parçalandığında lif dışı tabaka daha gevşek hale gelir; yüzey aktif yardımcıları, banyo hareketi, kumaş konstrüksiyonu ve sonraki durulama adımları uzaklaştırmanın fiili verimini belirler. Bu nedenle proses performansı yalnızca enzimin varlığına değil, kumaş yapısı ve işlem koşullarının bütününe bağlıdır [5].

Klasik alkali scouring ile düşük sıcaklıkta enzimatik scouring karşılaştırması

Aşağıdaki tablo, iki yaklaşımın proses mantığını özetler. Değerler evrensel reçete olarak değil, ürün bilgisinde verilen enzimatik çalışma penceresi ve literatürde tartışılan genel tekstil ön terbiye prensipleri çerçevesinde okunmalıdır .

Kriter	Klasik alkali scouring	Düşük sıcaklıkta enzimatik biyo-scouring
Ana etki mekanizması	Güçlü alkali ortamla pektin, yağ benzeri maddeler ve bazı doğal safsızlıkların kimyasal uzaklaştırılması	Pektinle ilişkili lif dışı maddelerin enzimatik parçalanması ve uzaklaştırılmasının kolaylaştırılması
İşlem şiddeti	Genellikle yüksek alkalinite ve daha yoğun yıkama/durulama ihtiyacı ile ilişkilidir	Ürün bilgisinde pH 7–9 ve 50–60 °C aralığıyla daha ılımlı işlem yaklaşımı sunar
Lif üzerindeki etki	Uygun kontrol edilmezse ağırlık kaybı ve mukavemet azalması riski artabilir	Amaç, selüloz ana yapıyı koruyarak pektik faza daha hedefli müdahale etmektir
Sürdürülebilirlik beklentisi	Kimyasal, su ve enerji yükü yüksek olabilir	Alkali yükünü ve proses şiddetini azaltmaya yardımcı bir alternatif olarak değerlendirilir
Sınırlar	Sert koşullar kalite riskini artırabilir	Ağartma, haşıl sökme veya tüm ön işlemleri tek başına ikame etmez

Pamuklu tekstiller için enzimatik ön işlem, özellikle absorbans ve sonraki boyama hazırlığı açısından anlamlıdır. Birleşik tek banyo haşıl sökme–scouring–depilling proseslerini inceleyen çalışma, enzimatik proseslerde sıcaklık, süre ve diğer proses parametrelerinin sonuç üzerinde belirleyici olduğunu göstererek biyo-işlemlerde reçete kontrolünün önemini vurgular [5].

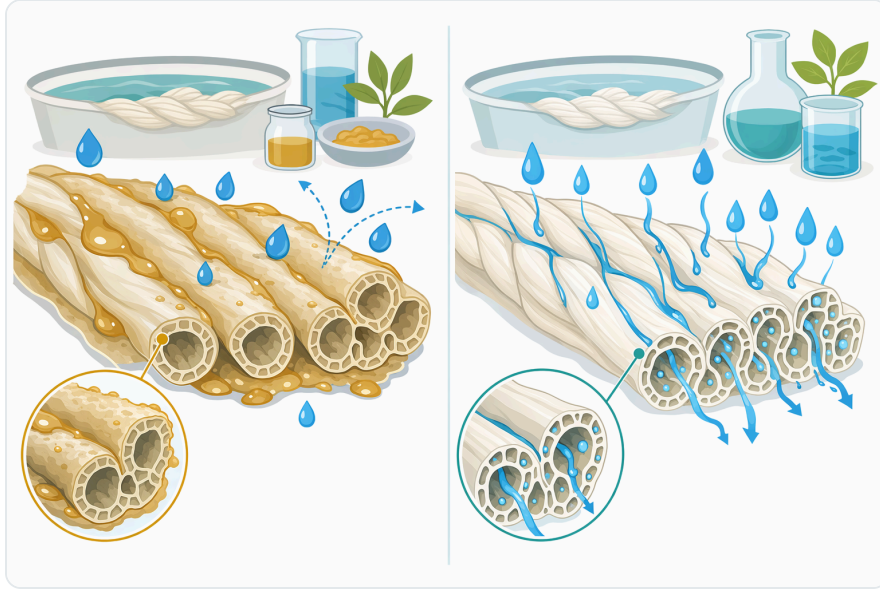


Figure 2. 펙틴이 풍부한 표면 장벽을 제거하면 젖음성이 낮은 식물성 섬유를 습식 가공에 더 잘 흡수되는 기질로 전환하는 데 도움이 됩니다.

Bu karşılaştırmada dikkat edilmesi gereken nokta, “enzimatik” ifadesinin otomatik olarak daha iyi sonuç anlamına gelmediğidir. Doğru lif, doğru proses penceresi ve doğru son kalite hedefi bir araya geldiğinde biyo-scouring avantaj sağlar; ancak ağır kir, özel haşıl yapısı veya yüksek beyazlık hedefi olan proseslerde ek ön terbiye adımlarına ihtiyaç kalabilir [6].

Uygulanabilir lifler ve kumaş tipleri

Ürün, pamuk, keten/kenevir, karışım veya interwoven kumaşlar ile iplik ve kumaş formlarındaki tekstil materyalleri için konumlandırılmıştır. Bu kapsam, enzimin bitkisel liflerdeki pektinle ilişkili safsızlıklara odaklanmasıyla uyumludur; çünkü pektik bileşenlerin yoğunluğu ve dağılımı lif türüne göre değişse de bitkisel esaslı liflerde scouring performansını etkileyebilir .

Pamukta uygulama mantığı en net alandır. Pamuk bio-scouring araştırmaları, pektinaz ve pektat liyaz temelli yaklaşımların kumaş absorbansını artırmak ve sonraki renklendirme adımlarına uygun zemin hazırlamak amacıyla değerlendirildiğini göstermiştir [1].

Keten, kenevir ve jüt gibi bast liflerinde pektin, lif demetleri arasındaki bağlayıcı yapının daha belirgin bir bileşeni olabilir. Bu nedenle enzimatik scouring, bu liflerde sert kimyasal koşulların azaltılması ve lif demetlerinin daha kontrollü açılması bakımından ilgi çekicidir; ancak sonuçlar lifin işlenme geçmişine, lif demet yapısına ve hedeflenen nihai tutuma göre değişir [4].

Sıcaklık da yalnızca reaksiyon hızını değil, kumaşın şişme davranışını, banyodaki safsızlıkların hareketliliğini ve yardımcı maddelerin performansını etkiler. 50–60 °C aralığı, ürünün “düşük sıcaklık” konumlandırmasını desteklerken klasik yüksek sıcaklık/sert alkali yaklaşımına göre daha yumuşak bir işlem felsefesine işaret eder .

Beklenen teknik faydalar

Islanabilirlik ve absorbans artışı

Biyo-scouring’in en doğrudan faydası, kumaşın daha hızlı ve daha homojen su almasını desteklemesidir. Pektik maddeler parçalandığında lif yüzeyindeki hidrofobik veya su geçişini sınırlayan bariyer gevşer; bu da boyama veya ağartma banyosunun kumaşa daha dengeli nüfuz etmesine yardımcı olur ^[1].

Pamuklu örme kumaşlarda bio-scouring üzerine yapılan çalışma, biyolojik scouring yaklaşımının sürdürülebilir pamuk ön terbiyesi için uygun bir süreç olarak ele alındığını göstermektedir. Bu tür bulgular, pektin hedefli enzimlerin özellikle boyama öncesi absorbans kontrolünde neden kullanıldığını açıklar ^[4].

Daha tutarlı boyama hazırlığı

Yetersiz scouring, boyama sırasında abraj, leke, kenar-orta farkı veya parti içi ton değişimi gibi kalite risklerini artırabilir. Biyo-scouring’in hedeflediği daha homojen ıslanabilirlik, boyarmadde ve yardımcı kimyasalların kumaşa daha düzenli erişmesini destekleyerek sonraki proseslerde tutarlılığa katkı sağlayabilir ^[6].

Bu katkı, enzimin boyarmaddeyi doğrudan iyileştirmesinden değil, kumaşın hazırlık durumunu iyileştirmesinden kaynaklanır. Başka bir ifadeyle enzim, boyama banyosunun kimyasını değiştiren bir boya yardımcısı olarak değil, boyama öncesi kumaş yüzeyini daha uygun hale getiren bir ön terbiye aracı olarak düşünülmelidir ^[3].

Alkali yükünü azaltma potansiyeli

Tekstil sektöründe sürdürülebilirlik tartışmaları, su, enerji ve kimyasal kullanımını azaltan proseslerin önemini vurgular. Enzimatik scouring, klasik ağır alkali reçetelerin tamamen ortadan kalkacağını garanti etmese de, pektin giderimi hedefinde daha ılımlı koşullara geçiş için teknik bir seçenek sunar ^[2].

Bu potansiyel özellikle alkali yükü, durulama ihtiyacı ve lif hasarı riski birlikte değerlendirildiğinde anlam kazanır. Enzimatik sistemler, doğru proses tasarımıyla kimyasal şiddeti azaltmaya yardımcı olabilir; ancak nihai çevresel kazanım, tesisin su geri kazanımı, banyo oranı, enerji kaynağı ve sonraki

işlemlerle birlikte değerlendirilmelidir [2].

Lif kalitesini koruma yaklaşımı

Scouring'in amacı safsızlıkları uzaklaştırırken lifin faydalı özelliklerini korumaktır. Ağır alkali koşullar, özellikle işlem kontrolü zayıfsa kumaş ağırlığı, mukavemet ve tutum üzerinde istenmeyen etkiler yaratabilir; enzimatik scouring'in seçici karakteri bu riski azaltmaya yönelik bir yaklaşım sunar [4].

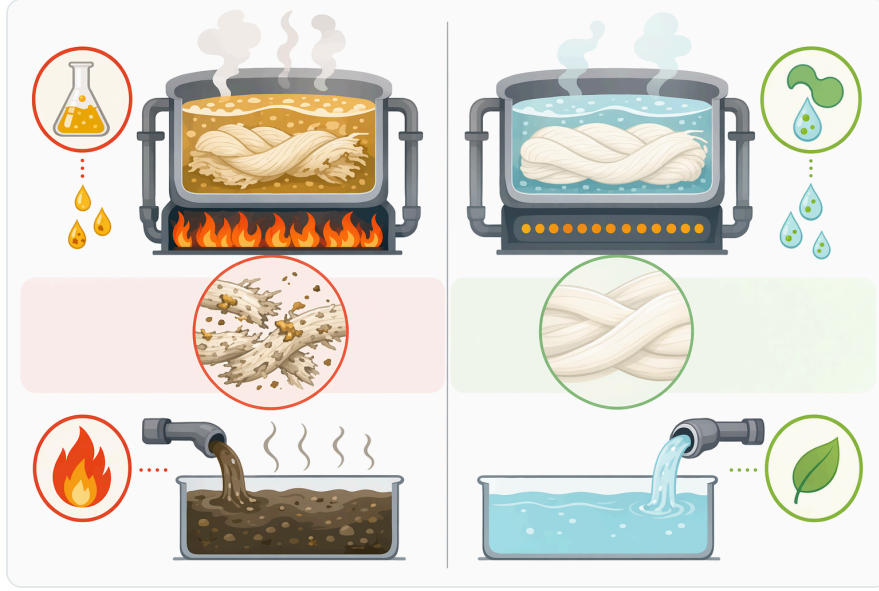


Figure 4. 기존의 알칼리 정련은 다양한 불순물을 폭넓게 제거하는 반면, 저온 바이오 정련은 더 온화한 조건에서 펙틴 관련 구조를 표적으로 합니다.

Bununla birlikte enzimatik işlem de sınırsız yumuşaklık anlamına gelmez. Uzun süre, uygun olmayan pH, yüksek mekanik etki veya sonraki agresif kimyasal işlemler lif kalitesini etkileyebilir; bu nedenle biyo-scouring, tüm ön terbiye zinciri içinde dengeli bir adım olarak ele alınmalıdır [5].

Diğer tekstil enzimleriyle farkı

Tekstil endüstrisinde enzimler çok farklı amaçlarla kullanılır: amilazlar nişasta esaslı haşıl sökmede, katalazlar peroksit kalıntılarının giderilmesinde, selülazlar biyoparlatma veya yüzey modifikasyonunda, oksidatif enzimler ise bazı ağartma veya atık su uygulamalarında değerlendirilebilir. Industrial-Grade Low-Temperature Scouring Enzyme'in odak noktası ise scouring aşamasında pektinle ilişkili lif dışı safsızlıklardır [3].

Bu ayırım pratikte önemlidir. Nişasta haşılı yüksek olan bir dokuma kumaşa yalnızca pektin hedefli scouring enzimi kullanmak, haşıl sökme ihtiyacını ortadan kaldırmaz; aynı şekilde yüksek beyazlık hedeflenen bir proste biyo-scouring, oksidatif ağartmanın tüm işlevlerini tek başına karşılamaz [6].

Birleşik enzimatik prosesler üzerine yapılan çalışmalar, tek banyoda birden fazla hedefe yönelik işlemlerin mümkün olabileceğini, ancak proses parametrelerinin çok daha hassas hale geldiğini göstermektedir. Bu nedenle ürünün rolü, doğru akış içinde pektin giderimi ve ıslanabilirlik iyileştirme adımı olarak tanımlandığında daha güvenilir biçimde değerlendirilir [5].

Keskin sınır çizmek gerekirse: bu ürün bir scouring enzimidir; boyarmadde, optik beyazlatıcı, oksidatif ağartıcı, haşıl sökücü veya silikon yumuşatıcı değildir. Ürünün teknik başarısı, kendisinden beklenen işin pektin kaynaklı safsızlıkların azaltılması ve kumaş absorbandsının desteklenmesiyle sınırlı ve ölçülebilir biçimde tanımlanmasına bağlıdır .

Bilimsel kanıt düzeyi: Ne iyi destekleniyor, ne dikkat ister?

Pektin hedefli enzimlerin pamuk ön terbiyesinde kullanımı iyi desteklenen bir teknik yaklaşımdır. Pektin parçalayan enzimler ve pektat liyazların pamuk kumaş işleme için incelenmiş olması, bu ürün grubunun mekanik değil biyokimyasal bir safsızlık giderme mantığına dayandığını gösterir [1].

Pamuk bio-scouring çalışmaları, enzimatik scouring'in sürdürülebilir ön terbiye hedefleriyle uyumlu olduğunu ve kumaşın sonraki işlemlere hazırlanmasında kullanılabileceğini ortaya koyar. Bu, ürünün özellikle pamuklu örme ve dokuma kumaşlarda boyama öncesi hazırlık amacıyla konumlandırılmasını teknik olarak makul hale getirir [4].

Endüstriyel uygulanabilirlik açısından ise proses kontrolü en az enzim seçimi kadar önemlidir. Tek banyolu enzimatik işlemleri inceleyen çalışma, sıcaklık, süre ve proses parametrelerinin nihai etkiyi değiştirdiğini gösterir; bu bulgu, biyo-scouring'in "ekle ve sonucu garanti et" tipi bir uygulama olmadığını hatırlatır [5].



Figure 5. 이 효소는 펙틴 관련 불순물이 젖음성에 영향을 미치는 면, 리넨, 헴프, 혼방 및 교직 식물성 섬유 소재에 적용됩니다.

Daha geniş sürdürülebilirlik literatürü, tekstilde biyoteknolojik ve daha düşük çevresel etkiye sahip proseslerin önemini vurgulasa da, her enzimatik çözümün otomatik olarak daha düşük toplam çevresel etki sağlayacağı varsayılmamalıdır. Gerçek etki; enerji tüketimi, durulama sayısı, yardımcı kimyasal kullanımı, atık su arıtımı ve üretim verimiyle birlikte değerlendirilir [2].

Atık su ve çevresel performans bağlamı

Tekstil ıslak işlemleri, kullanılan kimyasalların çeşitliliği ve atık su hacmi nedeniyle çevresel performans açısından yakından izlenen bir alandır. Sürdürülebilir tekstil inovasyonu üzerine yapılan sistematik inceleme, kaynak verimliliği, kimyasal azaltımı ve daha temiz üretim yaklaşımlarının sektör genelinde önemli araştırma ve uygulama başlıkları olduğunu göstermektedir [2].

Enzimatik scouring'in çevresel avantaj iddiası, esas olarak daha ılımlı işlem koşulları ve hedefli etki mekanizması üzerinden kurulur. Pektinleri seçici biçimde parçalamaya odaklanan biyo-scouring, ağır alkali yükünü azaltmaya yardımcı olabilir; ancak bu etki, proseste kullanılan diğer yardımcı kimyasallar ve son yıkama akışı dikkate alınmadan tek başına değerlendirilmemelidir [6].

Atık su tarafında enzimlerin kendisi biyolojik kökenli katalitik proteinlerdir; fakat scouring banyosunda kumaştan ayrılan pektin, yağ benzeri maddeler, yardımcı kimyasallar ve diğer organik bileşenler bulunmaya devam eder. Bu nedenle biyo-scouring, atık su yönetimini gereksiz kılan bir çözüm değil, ön terbiye kimyasını daha kontrollü hale getirebilecek bir proses tercihidir [2].

Tekstil atık sularında enzimatik ve biyoteknolojik yaklaşımlar ayrıca boyar madde bozunumu ve biyoremediasyon bağlamında da araştırılmaktadır. Bu çalışmalar scouring enziminin doğrudan işlevini değiştirmez; ancak tekstil endüstrisinin biyolojik proseslere olan ilgisinin yalnızca ön terbiye ile sınırlı olmadığını gösterir [7].

Uygulamada kalite hedefleri nasıl okunmalı?

Bir biyo-scouring prosesinden beklenen ilk çıktı, kumaşın yeterli ve homojen ıslanabilirliğe ulaşmasıdır. Bu hedef, özellikle reaktif boyama, dispers baskı öncesi selülozik komponent hazırlığı veya ağartma öncesi eşit banyo penetrasyonu gibi uygulamalarda pratik değer taşır [1].

İkinci çıktı, sonraki işlemlerde parti içi ve partiler arası tutarlılıktır. Pektin kaynaklı bariyerlerin azaltılması, kumaşın sıvı alımındaki düzensizliği azaltabilir; bu da boyama ve bitim işlemlerinde daha öngörülebilir sonuçlar elde edilmesine yardımcı olur [6].

Üçüncü çıktı, gereksiz işlem şiddetinden kaçınmaktır. Biyo-scouring, yüksek alkali ve yüksek sıcaklık gereksinimini tamamen ortadan kaldırmasa da, pektin giderimi için daha hedefli bir yaklaşım sunarak kalite ve sürdürülebilirlik arasında daha dengeli bir ön terbiye akışı kurulmasına katkı sağlayabilir [4].

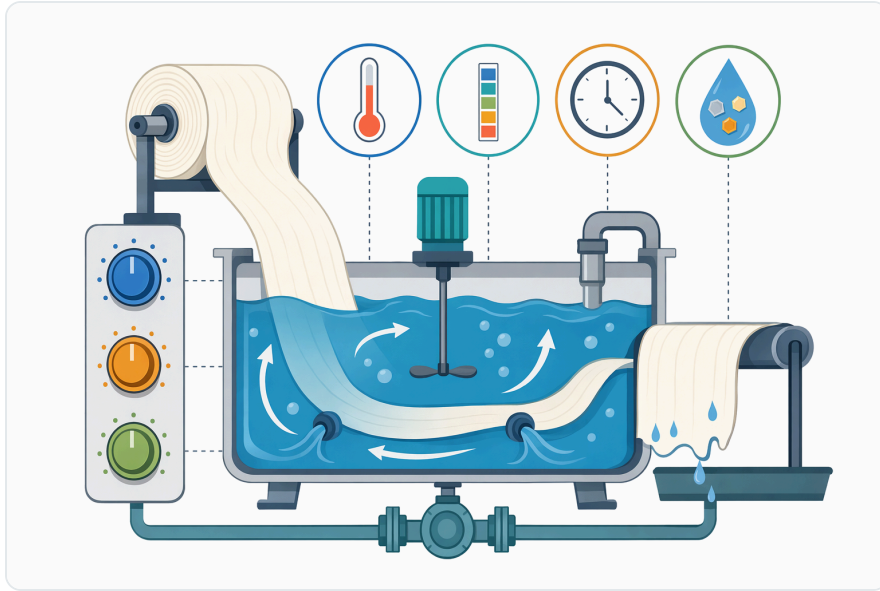


Figure 6. 안정적인 효소 정련을 위해서는 욕액 조건, 액체 흐름, 접촉 시간, 그리고 적합한 수질 화학의 관리가 필요합니다.

Buna karşılık yüksek beyazlık, ağır mineral kirlerin giderimi, nişasta haşılın parçalanması veya sentetik lif yüzeyi modifikasyonu bu ürünün doğrudan ana görevi değildir. Bu alanlar için farklı işlem adımları veya farklı enzim sistemleri gerekebilir; tekstil enzimlerinin uygulama alanları geniş olsa da her birinin proses hedefi ayrıdır [3].

Ambalaj, erişim ve dokümantasyon

Industrial-Grade Low-Temperature Scouring Enzyme, Enzymes.bio üzerinde 1 kg birimlerde çevrim içi doğrudan satın alınabilir. Enzymes.bio bu ürün için tedarikçi konumundadır; ürün, tekstil ön terbiyesi için düşük sıcaklıkta scouring enzimi olarak listelenir ve sipariş sürecinde ürünle ilgili belge akışı sağlanır .

Ürün sıvı formda sunulur ve ürün bilgisinde serin, kuru, iyi havalandırılan koşullarda, güçlü ışık ve yüksek sıcaklıktan korunarak saklanması gerektiği belirtilir. Bu depolama yaklaşımı, enzimlerin protein yapılı proses yardımcıları olması ve uygunsuz koşullarda performans kaybı gösterebilmesi nedeniyle pratik önem taşır .

Siparişe birlikte CoA ve SDS sağlanır. CoA ürün partisine ilişkin tedarik dokümantasyonu, SDS ise güvenli elleçleme ve depolama bilgileri için kullanılır; bu belgeler ürünün endüstriyel tekstil kimyasallarıyla birlikte sorumlu biçimde yönetilmesini destekler .

Sonuç: Bu enzim ne zaman doğru tercihtir?

Industrial-Grade Low-Temperature Scouring Enzyme, pamuk ve bitkisel esaslı tekstillerde pektinle ilişkili lif dışı safsızlıkların azaltılması, kumaş ıslanabilirliğinin desteklenmesi ve boyama öncesi daha tutarlı bir hazırlık sağlanması hedeflendiğinde uygun bir biyo-scouring seçeneğidir. Ürün pH 7-9, 50-60 °C ve 30-40 dakika gibi ılımlı bir proses penceresiyle konumlandırılmıştır .

Bilimsel temel, pektin parçalayan enzimlerin pamuk kumaş ön işlemede kullanılması ve bio-scouring'in absorbans ile hazırlık kalitesi üzerindeki rolüyle desteklenir. Özellikle pektat liyaz ve pektinaz odaklı çalışmalar, bu mekanizmanın tekstil ön terbiyesi için yalnızca teorik değil, uygulamaya dönük bir zemin taşıdığını göstermektedir ^[1].

Gerçekçi kullanım çerçevesi ise nettir: ürün bir scouring enzimidir; haşıl sökme, ağartma veya tüm kimyasal ön terbiyenin tek başına yerine geçmesi beklenmemelidir. Doğru lif tipi, uygun proses penceresi ve net kalite hedefiyle kullanıldığında, ağır alkali scouring yükünü azaltmaya yardımcı olabilecek, daha kontrollü ve sürdürülebilir bir tekstil ön terbiye yaklaşımı sunar ^[2].

Industrial-Grade Low-Temperature Scouring Enzyme For Textile Pretreatment ürününü online sipariş edin

1 kg birimler halinde satılır; stokta mevcut ve sevkiyata hazırdır. Mağazamızdan doğrudan sipariş verin — online ödeme yapın, siparişinizi işleme alalım. Her siparişe Analiz Sertifikası ve Güvenlik Bilgi Formu dahildir.

[Industrial-Grade Low-Temperature Scouring Enzyme For Textile Pretreatment satın alın →](#)

Kaynaklar

İlk atıf sırasına göre numaralandırılmıştır. Açık erişimli kaynaklardır; her birinin yayım sırasında erişilebilir olduğu doğrulanmıştır. Metindeki atıf numaraları buraya bağlantı verir:

1. Solbak, A., Richardson, T., Mccann, R., Kline, K., Bartnek, F., Tomlinson, G. L., Tan, X., ... et al. (2005). Discovery of Pectin-degrading Enzymes and Directed Evolution of a Novel Pectate Lyase for Processing Cotton Fabric*. *Journal of Biological Chemistry*, 280, 9431 - 9438.
2. Harsanto, B., Primiana, I., Sarasi, V., & Satyakti, Y. (2023). Sustainability Innovation in the Textile Industry: A Systematic Review. *Sustainability*.
3. Mojsov, K., Janevski, A., Andronikov, D., Jordeva, S., Golomeova, S., Gaber, S., & Ignjatov, I. (2021). Production and application of glucose oxidase enzyme in textile technology.
4. Bristi, U., Pias, A. K., & Lavlu, F. H. (2019). A Sustainable process by bio- scouring for cotton knitted fabric suitable for next generation. *Journal of Textile Engineering & Fashion Technology*.
5. Toprak, T., & Anış, P. (2016). Combined one-bath desizing–scouring–depilling enzymatic process and effect of some process parameters. *Cellulose*, 24, 383-394.
6. Bouwhuis, G. H. (2011). The design of a novel, environmentally improved, industrial cotton pre-treatment process.
7. Asgher, M., Yasmeen, Q., & Iqbal, H. M. (2014). Development of novel enzymatic bioremediation process for textile industry effluents through response surface methodology. *Ecological Engineering*, 63, 1-11.

Enzymes.bio ile iletişime geçin


Siparişinizle ilgili sorularınız mı var? Ekibimiz yardımcı olmaktan memnuniyet duyar.

E-POSTA wholesale@enzymes.bio

TELEFON (ABD) [+1 \(507\) 428-6057](tel:+15074286057)

[Bize ulaşın →](#)

 **400+** B2B müşteriler

 **60+** üniversite araştırma ortakları

 **54** dünya genelinde hizmet

