

Industrial-Grade Low-Temperature Scouring Enzyme do niskotemperaturowego przygotowania tekstyliów

Zespół badawczy Enzymes.bio · Wellington, Nowa Zelandia · June 19, 2026

Industrial-Grade Low-Temperature Scouring Enzyme For Textile Pretreatment to płynny preparat enzymatyczny do biologicznego scouring, czyli wstępnego oczyszczania tekstyliów roślinnych przed barwieniem, bieleniem lub wykańczaniem. Jego funkcją jest selektywne ograniczanie pektyn i powiązanych substancji niecelulozowych na powierzchni włókien, co poprawia zwilżalność materiału i ułatwia dalsze procesy mokre .

Enzym ten należy traktować jako narzędzie procesowe do łagodniejszej obróbki wstępnej, a nie jako uniwersalny zamiennik całej chemii przygotowalniczej. W praktyce jego największa wartość dotyczy bawełny oraz innych włókien roślinnych, gdzie naturalne woski, tłuszcze i pektyny utrudniają równomierny kontakt tkaniny z kąpielą technologiczną ^[1].

Czym jest enzym scouring do obróbki wstępnej tekstyliów?

Industrial-Grade Low-Temperature Scouring Enzyme For Textile Pretreatment jest oferowany jako przemysłowy, płynny bioenzym do procesu przygotowania tekstyliów. Według informacji produktowych jego główny układ aktywny stanowi kompleks pectin-lyase, czyli enzymów ukierunkowanych na pektyny i powiązane materiały niecelulozowe obecne w surowcach włókienniczych pochodzenia roślinnego .

W praktyce oznacza to, że preparat nie działa jak klasyczny detergent, środek utleniający ani silna zasada. Jego rolą jest katalityczne osłabienie części naturalnej warstwy powierzchniowej włókna, szczególnie tej związanej z pektynami, aby kąpiel procesowa i płukanie mogły skuteczniej usunąć zanieczyszczenia utrudniające zwilżanie ^[1].

Produkt jest przeznaczony do zastosowań przemysłowych w obróbce bawełny, lnu, konopi, mieszanek i materiałów przeplatanych, w tym tkanin oraz przędz. Enzymes.bio występuje tu jako dostawca produktu dostępnego online, a nie jako producent ani laboratorium badawcze; produkt jest sprzedawany w jednostkach 1 kg, a dokumenty CoA i SDS są dostarczane wraz z zamówieniem.

Dlaczego scouring jest krytyczny przed barwieniem i wykańczaniem?

Surowa bawełna oraz wiele innych włókien roślinnych nie składają się wyłącznie z celulozy. Na powierzchni włókna znajdują się naturalne woski, tłuszcze, pektyny, białka i inne składniki, które pełnią funkcje ochronne w roślinie, ale w przetwórstwie tekstylnym utrudniają wnikanie wody i równomierne oddziaływanie kąpieli technologicznej [1].

Z punktu widzenia farbiarni najważniejszym skutkiem tych zanieczyszczeń jest hydrofobowość. Materiał o słabej zwilżalności może nierówno przyjmować barwnik, środki bielące lub apretury, co zwiększa ryzyko różnic odcienia, smug, plam oraz trudności w powtarzaniu wyników między partiami.

Scouring, nazywany też odtłuszczeniem lub oczyszczaniem wstępnym, ma więc przygotować włókno do dalszych etapów przez usunięcie lub rozluźnienie substancji niecelulozowych. W klasycznej technologii tekstylnej osiąga się to często przez intensywną obróbkę alkaliczną, natomiast bioscouring wykorzystuje enzymy, aby bardziej selektywnie ingerować w warstwę powierzchniową włókna [2].

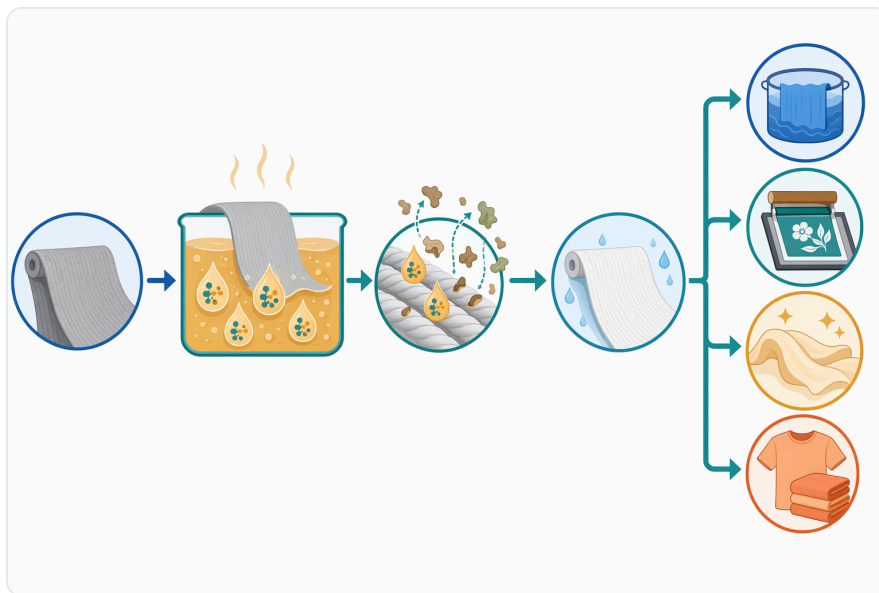


Figure 1. 저온 효소 정련은 생지 상태의 식물성 섬유 준비 공정과 이후의 표백, 염색 또는 가공 공정 사이에 위치하는, 펙틴 제거 중심의 전처리 단계입니다.

Dobrze przeprowadzony etap przygotowania nie jest widoczny jako efekt końcowy sam w sobie, ale decyduje o późniejszej jakości. To od czystości i zwilżalności materiału zależy, czy barwienie będzie równomierne, czy bielenie osiągnie zakładany poziom oraz czy wykończenie będzie stabilnie związane z powierzchnią tekstyliów.

Jak działa pectin-lyase w enzymatycznym scouring?

Pektyny można traktować jako jeden z naturalnych „spoiw” obecnych w zewnętrznych warstwach włókien roślinnych. W połączeniu z woskami i innymi składnikami niecelulozowymi tworzą one barierę ograniczającą szybkie zwilżanie i utrudniającą penetrację kąpieli procesowej.

Kompleks pectin-lyase działa na łańcuchy pektynowe, osłabiając ich strukturę i zmniejszając zdolność tej warstwy do utrzymywania zanieczyszczeń na powierzchni włókna. Informacje produktowe wskazują, że preparat ma pomagać w usuwaniu pektyn, zanieczyszczeń woskowych i innych składników zakłócających dalsze etapy obróbki.

Mechanizm jest ważny, ponieważ wyjaśnia różnicę między enzymem a silnie alkalicznym scouring. Zasada chemiczna działa szeroko i agresywnie na różne składniki kąpieli oraz włókna, podczas gdy enzym jest bardziej ukierunkowany substratowo — jego zadaniem jest kataliza reakcji dotyczących określonych struktur, a nie ogólne „wypalenie” wszystkich substancji powierzchniowych.

W efekcie enzymatyczne oczyszczanie może poprawiać hydrofilowość, nie wymagając tak ekstremalnych warunków jak tradycyjne procesy alkaliczne. Badania nad bioscouring bawełny wskazują, że enzymy pektinolityczne mogą skutecznie poprawiać zwilżalność tkanin, ponieważ usuwają lub rozluźniają materiały blokujące dostęp wody do włókna ^[1].

„Low-temperature” w praktyce: co oznacza niska temperatura?

Określenie „low-temperature” nie oznacza, że proces odbywa się w temperaturze pokojowej. W opisie produktu typowe warunki stosowania obejmują temperaturę 50–60°C, pH 7–9 i czas obróbki około 30–40 minut, zależnie od konkretnego procesu i materiału.

W realiach przygotowania tekstyliów taki zakres można uznać za łagodniejszy niż wiele klasycznych gorących, silnie alkalicznych procesów scouring. Temperatura pozostaje jednak wystarczająco wysoka, aby wspierać aktywność enzymu, dyfuzję składników kąpieli i usuwanie odspojonych zanieczyszczeń z powierzchni włókna.

Literatura tekstylna pokazuje, że niskotemperaturowe podejścia do przygotowania bawełny są przedmiotem badań, także w kontekście łączenia scouring i bielenia przy około 60°C. Nie oznacza to, że każdy zakład może automatycznie przenieść proces do jednej kąpieli, ale potwierdza kierunek rozwoju: redukcję temperatury i agresywności chemicznej przy zachowaniu wymagań jakościowych ^[3].

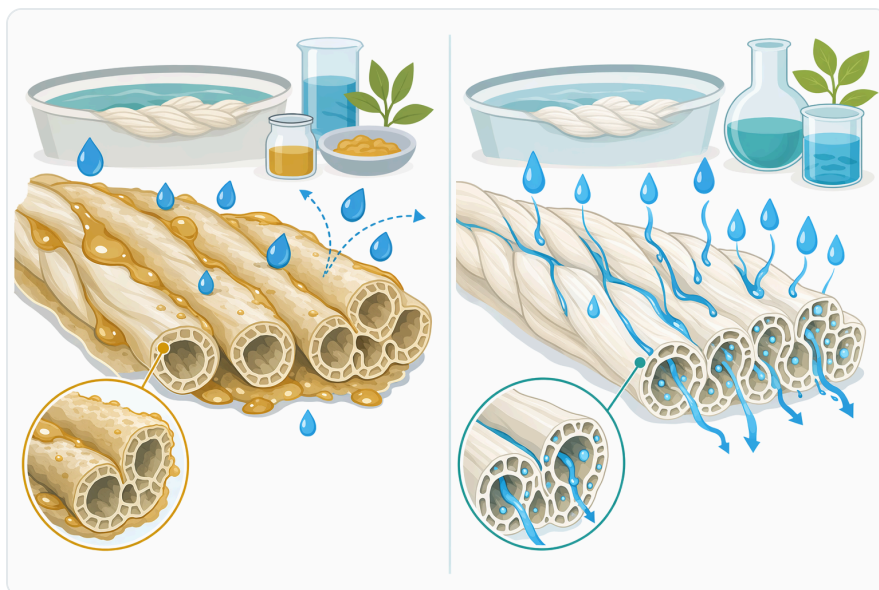


Figure 2. 펙틴이 풍부한 표면 장벽을 제거하면 물을 잘 흡수하지 못하는 식물성 섬유를 습식 가공에 더 적합한 흡수성 기질로 바꿀 수 있습니다.

Warto też odróżnić enzymatyczne scouring od bielenia. Scouring koncentruje się na usunięciu barier powierzchniowych i poprawie zwilżalności, natomiast bielenie dotyczy degradacji lub modyfikacji chromoforów odpowiedzialnych za barwę. W badaniach nad łagodniejszym bieleniem bawełny analizuje się osobne aktywatory i układy utleniające, co pokazuje, że te etapy mają różne funkcje technologiczne [4].

Porównanie: enzymatyczne scouring niskotemperaturowe a klasyczne scouring alkaliczne

Poniższe zestawienie pokazuje różnice technologiczne w sposób praktyczny. Nie należy go traktować jako stwierdzenia, że jedna metoda zawsze zastępuje drugą; w wielu zakładach enzymy są elementem szerszej receptury przygotowalniczej.

Kryterium	Enzymatyczne scouring niskotemperaturowe	Klasyczne scouring alkaliczne
Główny mechanizm	Selektywne działanie enzymu na pektyny i substancje powiązane	Szerokie chemiczne usuwanie zanieczyszczeń w środowisku silnie alkalicznym
Typowy cel	Poprawa zwilżalności, oczyszczenie powierzchni, przygotowanie do barwienia	Intensywne odtłuszczenie i usunięcie naturalnych zanieczyszczeń

Kryterium	Enzymatyczne scouring niskotemperaturowe	Klasyczne scouring alkaliczne
Warunki procesu	Umiarkowana temperatura i pH bliskie neutralnemu do lekko alkalicznego, zgodnie z zaleceniami produktu	Zwykle bardziej agresywna alkaliczność i wyższe obciążenie chemiczne
Wpływ na włókno	Bardziej ukierunkowane działanie na materiały niecelulozowe	Większe ryzyko nadmiernej ingerencji w strukturę włókna przy ostrych warunkach
Profil środowiskowy	Potencjalne ograniczenie części chemikaliów i energii, zależne od całej receptury	Większe zużycie alkaliów, płukania i neutralizacji w wielu tradycyjnych układach
Ograniczenia	Wymaga kontroli pH, temperatury, czasu i kompatybilności środków pomocniczych	Technologia dobrze znana, ale mniej selektywna i często bardziej obciążająca środowiskowo

Badania dotyczące alternatyw dla tradycyjnego scouring podkreślają, że procesy enzymatyczne mogą ograniczać zależność od gorących alkaliów, ale ich skuteczność zależy od parametrów prowadzenia procesu oraz rodzaju materiału. Oznacza to, że najlepsze wyniki osiąga się nie przez samo dodanie enzymu, lecz przez świadome zaprojektowanie całej kąpieli i sekwencji obróbki [2].

Zastosowania w bawełnie, lnieniu, konopiach i mieszankach

Bawełna przed barwieniem

Najlepiej udokumentowanym zastosowaniem enzymatycznego scouring jest przygotowanie bawełny. Surowa bawełna zawiera naturalne zanieczyszczenia, które utrudniają farbowanie, a enzymatyczne metody oczyszczania są badane jako bardziej ekologiczna alternatywa dla gorącego scouring alkalicznego [1].

W praktyce farbiarskiej poprawa zwilżalności bawełny przekłada się na bardziej równomierne nasycanie kąpielą. Materiał, który szybko i jednolicie przyjmuje wodę, ma mniejsze ryzyko lokalnych różnic w dyfuzji barwnika, szczególnie w dzianinach, gęstych tkaninach i materiałach o zmiennej konstrukcji.

Len i konopie

Produkt jest również opisany jako odpowiedni do lnu i konopi, czyli włókien roślinnych o znaczącym udziale substancji niecelulozowych w strukturze technicznej. Z punktu widzenia mechanizmu działania na pektyny jest tu technologicznie uzasadnione, ponieważ pektyny uczestniczą w organizacji i spajaniu składników włókien roślinnych.

Należy jednak zachować precyzję: najmocniejsze przykłady badawcze bioscouring dotyczą zwykle bawełny. Dla lnu, konopi i mieszanek praktyczne zastosowanie wynika z mechanizmu enzymu oraz deklarowanego zakresu produktu, ale konkretne efekty będą zależeć od odmiany włókna, stopnia wcześniejszej obróbki, konstrukcji przędzy i wymagań końcowych.

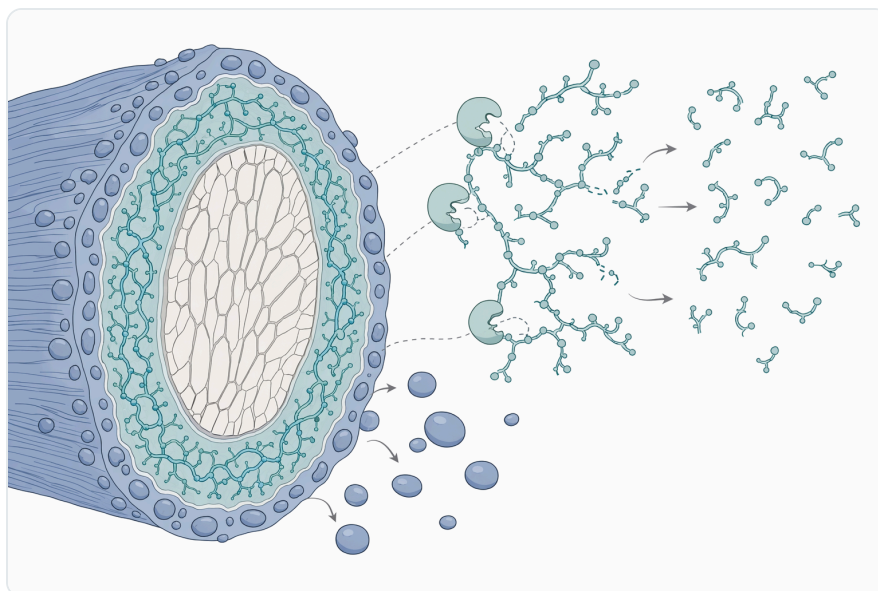


Figure 3. 펙틴 분해효소는 섬유 표면의 펙틴 구조를 절단하여 소수성 물질을 붙잡고 있는 불순물 매트릭스를 느슨하게 만듭니다.

Mieszanki i materiały przeplatane

W materiałach mieszanych enzymatyczne scouring może być użyteczne, gdy składnik roślinny wymaga poprawy zwilżalności, a jednocześnie zakład chce ograniczyć agresywność kąpieli wobec pozostałych komponentów. Produkt jest wskazywany do tkanin mieszanych i przeplatanych, co wpisuje się w typowe potrzeby zakładów pracujących z wielosuwrowcowymi kolekcjami.

Mieszanki wymagają jednak większej ostrożności interpretacyjnej niż czysta bawełna. Różne włókna mogą inaczej reagować na temperaturę, pH, środki sekwestrujące, detergenty, środki zwilżające i mechanikę procesu; dlatego enzym jest jednym z elementów układu, a nie jedynym czynnikiem decydującym o jakości końcowej.

Korzyści technologiczne: co można realistycznie oczekiwać?

Lepsza zwilżalność i penetracja kąpieli

Najbardziej bezpośrednim efektem bioscouring jest poprawa hydrofilowości powierzchni. Gdy warstwa pektynowo-woskowa zostaje rozluźniona, woda i kąpiele procesowe mogą szybciej kontaktować się z włóknem, co wspiera równomierność późniejszego barwienia oraz wykańczania ^[1].

Nie jest to wyłącznie korzyść estetyczna. W produkcji przemysłowej równomierna zwilżalność wpływa na powtarzalność partii, stabilność receptur i ograniczenie poprawek technologicznych, które często generują dodatkowe zużycie wody, energii i czasu maszynowego.

Łagodniejsze warunki dla materiału

Enzymatyczne scouring może być atrakcyjne tam, gdzie ważne jest ograniczenie agresywności procesu. Ponieważ enzym działa na wybrane składniki niecelulozowe, można zmniejszać zależność od silnie alkalicznych warunków, które w niektórych układach mogą prowadzić do nadmiernego ubytku masy lub pogorszenia chwytu materiału [2].

Nie oznacza to, że enzym zawsze poprawi każdy parametr mechaniczny. Wynik zależy od całej receptury, mechaniki urządzenia, czasu, pH, temperatury, jakości wody i płukania. Realistyczna korzyść polega na tym, że preparat daje technologowi narzędzie do bardziej selektywnej ingerencji w warstwę powierzchniową włókna.

Mniejsze obciążenie chemiczne

W tradycyjnych procesach przygotowania tekstyliów duże znaczenie mają alkalia, surfaktanty, środki kompleksujące i wielokrotne płukania. Technologie enzymatyczne są rozwijane m.in. dlatego, że mogą ograniczać część ostrych chemikaliów i przesuwać proces w stronę łagodniejszych warunków środowiskowych [5].

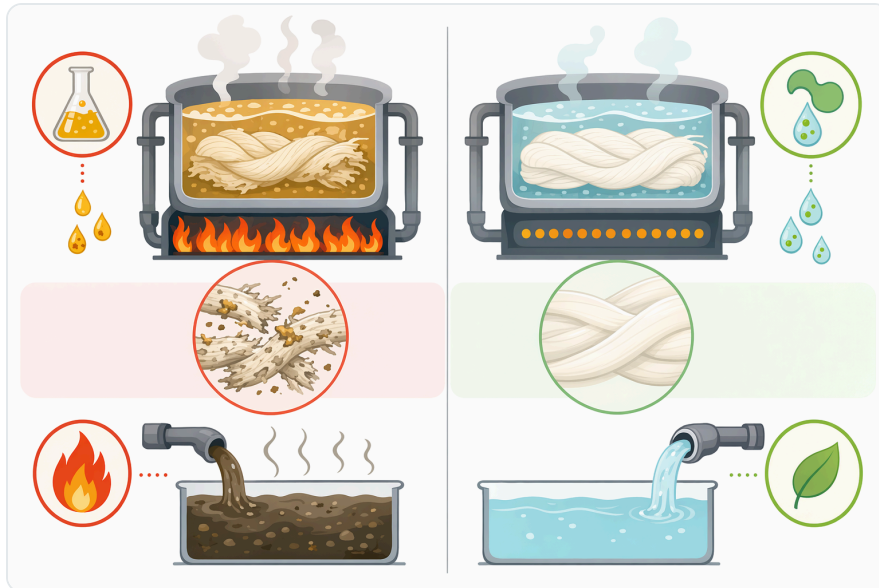


Figure 4. 기존의 알칼리 정련은 다양한 불순물을 폭넓게 제거하는 반면, 저온 바이오 정련은 더 온화한 조건에서 펙틴 관련 구조를 표적으로 합니다.

Skala tej korzyści nie jest stała. Jeśli enzym zostanie dodany do procesu bez zmiany reszty receptury, efekt środowiskowy może być ograniczony. Największy sens technologiczny pojawia się wtedy, gdy bioscouring pozwala rzeczywiście obniżyć agresywność alkaliczną, temperaturę, liczbę płukań lub ilość wybranych środków pomocniczych.

Warunki stosowania i parametry procesu

Według informacji produktowych typowy zakres dozowania wynosi 0,3–0,7% względem masy materiału, a rekomendowane warunki obejmują pH 7–9, temperaturę 50–60°C i czas 30–40 minut. Są to parametry użytkowe, które należy rozumieć jako punkt odniesienia dla procesu, a nie gwarancję identycznego efektu na każdym materiale .

Dla enzymów krytyczne znaczenie ma kompatybilność warunków kąpieli z aktywnością biokatalizatora. Zbyt skrajne pH, nieodpowiednia temperatura, obecność niekompatybilnych środków chemicznych lub niewystarczająca mechanika płukania mogą ograniczyć efekt nawet wtedy, gdy sam enzym jest właściwie dobrany.

Ważna jest również konstrukcja materiału. Luźna dzianina bawełniana, gęsta tkanina, przędza, mieszanka włókien i materiał po wcześniejszym klejeniu mogą wymagać odmiennego podejścia do czasu procesu, kąpieli i późniejszego płukania. Enzym rozkłada określone bariery, ale usunięcie produktów reakcji i rozluźnionych zanieczyszczeń nadal wymaga prawidłowej hydrodynamiki procesu.

W badaniach nad enzymatyczną obróbką bawełny zwraca się uwagę, że skuteczność zależy od zestawu parametrów, a nie tylko od obecności enzymu. Dotyczy to zwłaszcza procesów zintegrowanych, w których scouring ma być połączony z innymi etapami przygotowania ^[3].

Integracja z bieleniem, odklejaniem i innymi etapami

Enzym scouring najlepiej postrzegać jako część szerszego ciągu przygotowawczego. Przed nim może występować odklejanie, jeśli materiał zawiera środki klejące, a po nim bielenie, barwienie lub wykańczanie. W przemyśle tekstylnym różne klasy enzymów są stosowane do różnych zadań, m.in. amylazy do odklejania, pektinazy do bioscouring i katalazy do usuwania pozostałości nadtlenu wodoru ^[5].

Nie należy jednak mieszać funkcji technologicznych. Preparat oparty na pectin-lyase jest ukierunkowany przede wszystkim na scouring, czyli ograniczenie pektyn i powiązanych substancji powierzchniowych. Jeśli wymagany jest wysoki stopień bieli, zwykle potrzebny będzie osobny etap bielenia lub zintegrowany układ bielący o udokumentowanej skuteczności.



Figure 5. 이 효소는 펙틴 관련 불순물이 흡윤성에 영향을 주는 면, 리넨, 대마, 혼방 및 교직 식물성 섬유 소재에 적용됩니다.

Badania nad łagodniejszym bieleniem bawełny pokazują, że możliwe jest przesuwanie procesów w stronę niższej temperatury i warunków bliższych neutralnym, ale wymaga to odpowiednio dobranych aktywatorów i systemów utleniających. To potwierdza, że bioscouring i bielenie są powiązane w sekwencji przygotowania, lecz nie są tym samym procesem [4].

Ograniczenia i sytuacje wymagające ostrożności

Pierwszym ograniczeniem jest poziom oczekiwanej czystości i bieli. Enzymatyczne scouring poprawia zwilżalność i usuwa część barier powierzchniowych, ale nie powinien być przedstawiany jako pełny zamiennik bielenia, zwłaszcza przy tkaninach przeznaczonych do jasnych, wrażliwych odcieni lub do bieli optycznej.

Drugim ograniczeniem jest zmienność surowca. Bawełna, len i konopie różnią się zawartością naturalnych zanieczyszczeń, historią zbioru, magazynowania oraz wcześniejszej obróbki. Enzym może działać zgodnie z mechanizmem, ale skala obserwowanego efektu będzie zależeć od tego, ile i jakich zanieczyszczeń faktycznie znajduje się na włóknie [1].

Trzecim czynnikiem jest kompatybilność z pozostałymi składnikami receptury. Enzymy są białkami katalitycznymi, dlatego skrajne warunki chemiczne lub niewłaściwie dobrane dodatki mogą obniżyć ich skuteczność. W produkcji przemysłowej oznacza to konieczność traktowania bioscouring jako kontrolowanego etapu procesu, a nie dodatku „odpornego na wszystko”.

Czwartym ograniczeniem jest to, że skuteczny scouring nie zawsze oznacza identyczny chwyt, połysk lub zachowanie w barwieniu jak po klasycznym procesie alkalicznym. Dla niektórych asortymentów łagodniejsza obróbka jest zaletą, dla innych może wymagać korekty kolejnych etapów, zwłaszcza bielenia i receptury barwienia.

Znaczenie dla zrównoważonego przetwórstwa tekstyliów

Enzymy są ważnym elementem nowoczesnego podejścia do mokrej obróbki tekstyliów, ponieważ umożliwiają zastępowanie części agresywnych reakcji chemicznych bardziej selektywnymi procesami katalitycznymi. Prace dotyczące enzymatycznego przygotowania bawełny wskazują na potencjał poprawy hydrofilowości przy łagodniejszych warunkach niż w klasycznym scouring alkalicznym [2].

Zrównoważenie procesu nie wynika jednak wyłącznie z samego użycia enzymu. Realny wpływ środowiskowy zależy od bilansu całej linii: temperatury, czasu, ilości płukań, ładunku ścieków, zużycia środków pomocniczych i jakości uzyskanej za pierwszym razem. Enzym może być narzędziem redukcji obciążenia, ale nie zastępuje inżynierii procesu.

Szersza literatura dotycząca enzymów w tekstyliach podkreśla ich znaczenie w takich etapach jak odklejanie, scouring, biopolishing, obróbka denimów i oczyszczanie strumieni procesowych. Wspólnym mianownikiem jest selektywność działania i możliwość pracy w mniej agresywnych warunkach niż wiele tradycyjnych metod chemicznych [5].

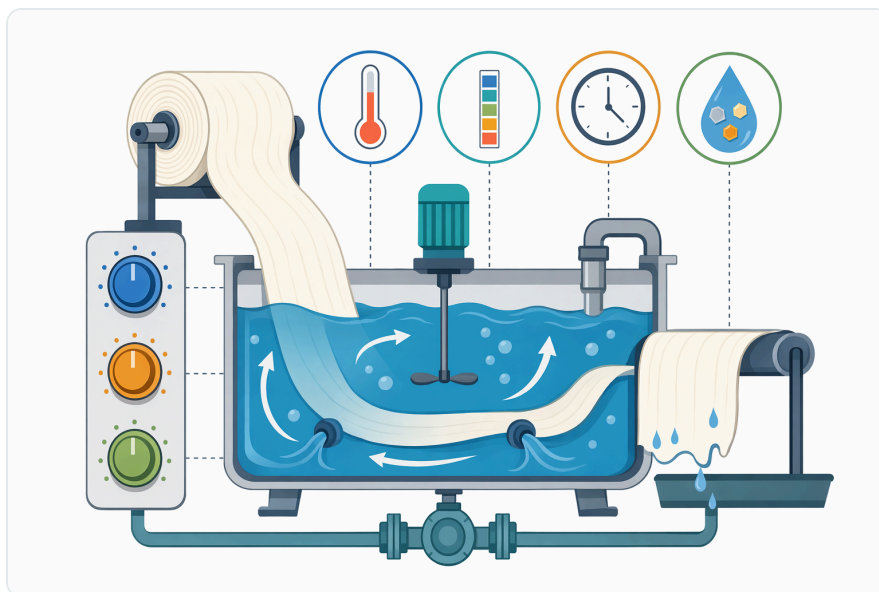


Figure 6. 안정적인 효소 정련을 위해서는 욕액 조건, 액체 순환, 접촉 시간, 그리고 적합한 수질 화학을 잘 관리해야 합니다.

Miejsce produktu w praktyce zakładu tekstylnego

Industrial-Grade Low-Temperature Scouring Enzyme For Textile Pretreatment jest najbardziej sensowny tam, gdzie celem procesu jest poprawa zwilżalności i przygotowanie włókien roślinnych do dalszych etapów bez nadmiernie ostrego scouring alkalicznego. Dotyczy to zwłaszcza bawełny, ale także lnu, konopi i wybranych mieszanek, o ile receptura jest dopasowana do konstrukcji materiału .

W praktyce produkt może wspierać bardziej przewidywalne barwienie, lepszą penetrację kąpieli i ograniczenie części zanieczyszczeń powierzchniowych. Najlepiej sprawdza się jako ukierunkowany preparat procesowy, którego zadaniem jest rozkład pektyn i rozluźnianie naturalnej warstwy barierowej, a nie jako pojedyncze rozwiązanie wszystkich problemów przygotowania.

Dla użytkownika przemysłowego kluczowe jest właściwe ustawienie oczekiwań. Enzym może pomóc zmniejszyć agresywność procesu, ale jego efekt musi być oceniany w kontekście docelowego asortymentu, wymaganego poziomu chłonności, późniejszego bielenia lub barwienia oraz dopuszczalnej zmienności jakościowej.

Podsumowanie techniczne

Industrial-Grade Low-Temperature Scouring Enzyme For Textile Pretreatment to płynny enzym scouring oparty na kompleksie pectin-lyase, przeznaczony do wstępnego oczyszczania tekstyliów roślinnych. Jego podstawową funkcją jest osłabienie i częściowe usunięcie pektyn oraz powiązanych substancji niecelulozowych, które ograniczają zwilżalność i utrudniają dalszą obróbkę moką .

Najsilniejsze uzasadnienie technologiczne dotyczy bawełny, gdzie naturalne woski, tłuszcze, pektyny i białka obniżają hydrofilowość surowego materiału. Enzymatyczne bioscouring jest dobrze opisanym kierunkiem przygotowania, ponieważ może poprawiać zwilżalność przy łagodniejszych warunkach niż tradycyjna intensywna obróbka alkaliczna ^[1].

Realistycznie produkt należy traktować jako specjalistyczne narzędzie do poprawy przygotowania włókna, a nie jako zamiennik wszystkich etapów chemicznych. Jego skuteczność zależy od pH, temperatury, czasu, konstrukcji materiału, mechaniki procesu i zgodności z pozostałymi składnikami kąpieli, dlatego największą wartość daje w dobrze kontrolowanej sekwencji przygotowania tekstyliów.

Zamów Industrial-Grade Low-Temperature Scouring Enzyme For Textile Pretreatment online

Sprzedawany w jednostkach 1 kg, dostępny z magazynu i gotowy do wysyłki. Zamów bezpośrednio w naszym sklepie — zapłać online, a my przetworzymy Twoje zamówienie. Do każdego zamówienia dołączamy Certyfikat Analizy i Kartę Charakterystyki.

[Kup Industrial-Grade Low-Temperature Scouring Enzyme For Textile Pretreatment →](#)

Bibliografia

Ponumerowano według kolejności pierwszego cytowania. Źródła open access, każde zweryfikowane jako dostępne w momencie publikacji; numery cytowań w tekście prowadzą tutaj.

1. Gururaj, P., Khushbu, S., Monisha, B., Selvakumar, N., Chakravarthy, M., Gautam, P., & Devi, G. N. (2020). Production, purification and application of Cutinase in enzymatic scouring of cotton fabric isolated from Acinetobacter baumannii AU10. *Preparative Biochemistry & Biotechnology*, 51, 550 - 561.
2. Madhu, A., & Chakraborty, J. (2022). Sustainable Approach for Cotton Fabric Pretreatment with Immobilized Enzymes. *Fibers And Polymers*, 23, 993 - 1007.
3. Shenxi, W., Li, S., Zhu, Q., & Yang, C. Q. (2014). A Novel Low Temperature Approach for Simultaneous Scouring and Bleaching of Knitted Cotton Fabric at 60 °C. *Industrial & Engineering Chemistry Research*, 53, 9985-9991.
4. Zhou, Y., Zheng, G., Zhang, J., Wang, Q., Zhou, M., Yu, Y., & Wang, P. (2021). An eco-friendly approach to low-temperature and near-neutral bleaching of cotton knitted fabrics using glycerol triacetate as an activator. *Cellulose*, 28, 8129 - 8138.
5. Application Of Enzymes In Textile Industry 62. *Creative-enzymes*.

Skontaktuj się z Enzymes.bio


Masz pytania dotyczące zamówienia? Nasz zespół chętnie pomoże.

E-MAIL wholesale@enzymes.bio

TELEFON (USA) **+1 (507) 428-6057**

[Skontaktuj się z nami →](#)

 **400+** klientów B2B

 **60+** partnerów badawczych z uczelni

 **54** obsługiwanych na całym świecie

© 2026 Enzymes.bio · Dostawy enzymów przemysłowych i do przetwórstwa żywności · Nie do spożycia przez ludzi ani sprzedaży detalicznej.