

Hemicellulase Enzyme Breaker w piekarnictwie: poprawa właściwości ciasta i jakości chleba

Zespół badawczy Enzymes.bio · Wellington, Nowa Zelandia · June 19, 2026

Hemicellulase Enzyme Breaker For Improving The Properties Of Dough And The Quality Of Bread to enzymatyczny dodatek technologiczny do profesjonalnych zastosowań piekarskich, którego zadaniem jest kontrolowana modyfikacja hemiceluloz i arabinoksylianów obecnych w mące, otrębach oraz frakcjach pełnoziarnistych. W praktyce może pomagać w regulacji uwodnienia, lepkości, rozwoju struktury ciasta, retencji gazu podczas rozrostu oraz jakości miękiszu, szczególnie w recepturach pszennych, aleuronowych, pełnoziarnistych i wysokobłonnikowych ^[1].

Produkt jest oferowany przez Enzymes.bio jako dostawcę B2B enzymów, a nie producenta ani laboratorium. Sprzedaż odbywa się bezpośrednio online w jednostkach 1 kg; dokumenty CoA i SDS są dostarczane wraz z zamówieniem .

Czym jest hemicelulaza i dlaczego ma znaczenie w cieście chlebowym?

Hemicelulaza to nazwa funkcjonalna grupy enzymów rozkładających hemicelulozy — nieskrobiowe polisacharydy ścian komórkowych roślin. W surowcach zbożowych istotną część tej frakcji stanowią arabinoksyliany, obecne zwłaszcza w okrywie ziarna, warstwie aleuronowej, otrębach i mąkach o wyższym wyciągu. To właśnie dlatego badania nad hemicelulazą w piekarnictwie często koncentrują się na cieście wzbogaconym w aleuron lub inne frakcje bogate w błonnik, gdzie wpływ nieskrobiowych polisacharydów na wodę i reologię jest szczególnie widoczny ^[1].

W cieście pszennym hemicelulozy nie są składnikiem „obojętnym”. Mogą wiązać wodę, zwiększać lepkość fazy ciekłej, ograniczać dostępność wody dla białek glutenowych i skrobi, a przy większym udziale frakcji otrębowych mechanicznie zaburzać ciągłość sieci glutenowej. Hemicelulaza działa nie na gluten ani skrobię jako główne substraty, lecz na frakcję błonnikową, która po częściowej hydrolizie może zachowywać się inaczej: mniej blokować wodę, zmieniać lepkość układu i inaczej oddziaływać z matrycą ciasta ^[2].

Określenie „Enzyme Breaker” należy rozumieć technologicznie jako enzymatyczne „przełamywanie” długich łańcuchów hemiceluloz, a nie jako niszczenie struktury ciasta. W piekarnictwie pożądana jest modyfikacja kontrolowana: zbyt mały efekt może nie dać widocznej poprawy, natomiast zbyt daleko posunięta depolimeryzacja może prowadzić do nadmiernej lepkości, osłabienia struktury lub trudności w obróbce. Dlatego hemicelulaza jest narzędziem do precyzyjnego dopasowania właściwości ciasta, a nie uniwersalnym „naprawiaczem” każdej mąki.

Mechanizm działania: od arabinoksylianów do lepszej struktury miękiszku

Najważniejszy mechanizm hemicelulazy w cieście polega na częściowej hydrolizie hemiceluloz, zwłaszcza arabinoksylianów. Te polisacharydy mogą tworzyć układy silnie uwodnione i wpływać na lepkość fazy wodnej ciasta. Po enzymatycznym skróceniu łańcuchów zmienia się ich zdolność do wiązania wody, rozpuszczalność i sposób oddziaływania z białkami, skrobią oraz drożdżami ^[3].

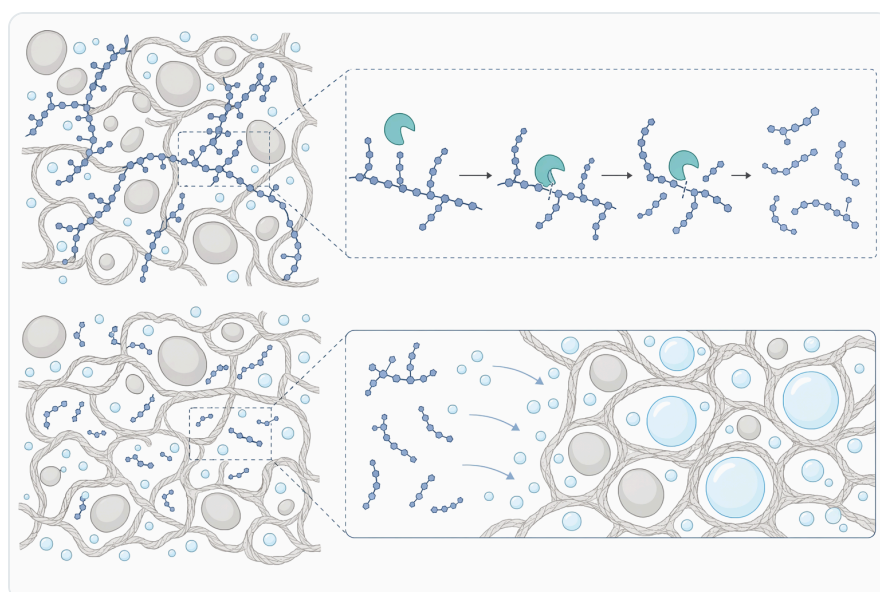


Figure 1. 헤미셀룰라아제는 곡물 세포벽 다당류 중 헤미셀룰로오스가 풍부한 성분, 특히 반죽의 수분 결합과 글루텐 연속성에 영향을 주는 아라비노자일란과 펜토산을 표적으로 합니다.

W cieście pszennym rozwój glutenu zależy od dostępności wody, energii mieszania, jakości białek oraz obecności składników przeszkadzających w tworzeniu ciągłej sieci. Jeśli frakcje hemicelulozowe konkurują o wodę lub fizycznie zaburzają matrycę, ciasto może być sztywne, krótkie, nadmiernie lepkie albo niestabilne podczas rozrostu. Częściowa hydroliza arabinoksylianów może poprawić dystrybucję wody i ułatwić uzyskanie bardziej ciągliwej, jednorodnej struktury.

Podczas fermentacji i rozrostu ciasto musi zatrzymać dwutlenek węgla wytwarzany przez drożdże. Drobna, elastyczna i równomierna struktura porów zależy nie tylko od glutenu, ale też od lepkości fazy ciekłej oraz odporności ścian pęcherzyków gazowych na pęknięcie. Badanie dotyczące chleba z ciasta pszennego bogatego w aleuron analizowało wpływ hemicelulazy na różne etapy rozrostu oraz jakość chleba, co dobrze pokazuje, że działanie enzymu należy rozpatrywać dynamicznie — od mieszania, przez garowanie, aż po wypiek ^[1].

Wypiek kończy aktywną fazę działania enzymów, ponieważ rosnąca temperatura utrwala strukturę produktu i ogranicza dalszą aktywność biologiczną. O jakości chleba decyduje więc to, co hemicelulaza zrobi wcześniej: jak wpłynie na uwodnienie, lepkość, rozciągliwość ciasta, stabilność podczas rozrostu i układ pęcherzyków gazu. Z punktu widzenia technologa piekarnictwa najważniejszy nie jest sam fakt dodania enzymu, lecz zgodność jego działania z recepturą, czasem procesu i typem mąki.

Gdzie hemicelulaza daje największy sens technologiczny?

Najbardziej naturalnym obszarem zastosowania są receptury pszenne i pszenno-mieszane, w których jakość ciasta zależy od równowagi między glutenem, skrobią, wodą i nieskrobiowymi polisacharydami. W klasycznym chlebie pszennym hemicelulaza może wspierać stabilniejszą obróbkę, bardziej przewidywalny rozrost i korzystniejszą strukturę miękiszu, zwłaszcza gdy mąka wykazuje zmienną chłonność wody lub zawiera więcej frakcji okrywowych.

Drugim ważnym obszarem są chleby pełnoziarniste, graham, wieloziarniste oraz produkty z dodatkiem otrąb lub frakcji aleuronowej. Takie receptury są cenione żywieniowo, ale technologicznie trudniejsze: większa ilość błonnika może obniżać objętość, pogarszać elastyczność i powodować bardziej zbitą strukturę miękiszu. Z tego powodu badania nad hemicelulazą w cieście bogatym w aleuron są szczególnie istotne dla producentów pracujących z mąkami o wyższym udziale części zewnętrznych ziarna ^[1].

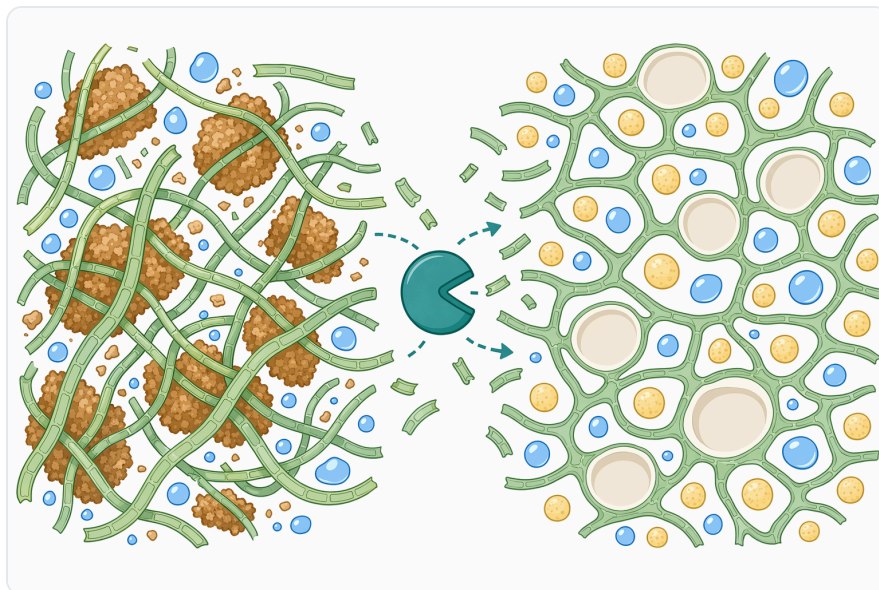


Figure 2. 조절된 가수분해는 수분을 많이 붙잡는 큰 식이섬유 구조의 일부를 더 작은 조각으로 바꾸어 반죽 팽창을 덜 방해하게 합니다.

Hemicelulaza może być również rozważana w produktach o podwyższonej zawartości błonnika lub skrobi odpornej, gdzie układ wodny ciasta jest bardziej wymagający. Badania nad pieczywem z wysokim poziomem skrobi odpornej i zmodyfikowanymi celulozami pokazują, że wprowadzanie dodatkowych frakcji polisacharydowych wymaga kontroli właściwości ciasta, ponieważ składniki te mogą silnie wpływać na teksturę i jakość pieczywa [4].

W produktach mrożonych sytuacja jest bardziej złożona. Degradacja jakości ciasta mrożonego wynika z uszkodzeń strukturalnych, migracji wody, osłabienia drożdży i zmian w matrycy białkowo-skrobiowej. Publikacje dotyczące mrożonego ciasta i pieczywa parowanego wskazują, że ochrona jakości w takich systemach często wymaga osobnych strategii technologicznych, takich jak składniki wiążące wodę lub krioprotekcyjne; hemicelulaza może być przydatna tylko wtedy, gdy jej działanie jest zgodne z całym układem recepturowym [5].

Porównanie zastosowań hemicelulazy w różnych typach ciasta

Typ receptury lub problem technologiczny	Rola hemicelulazy	Oczekiwany efekt technologiczny	Ograniczenia interpretacji
Chleb pszenny z mąki standardowej	Częściowa hydroliza arabinoksylianów i regulacja fazy wodnej	Łatwiejsze prowadzenie ciasta, potencjalnie lepszy rozrost i bardziej jednnorodny miękisz	Efekt zależy od jakości mąki, glutenu, fermentacji i nawodnienia [2]

Typ receptury lub problem technologiczny	Rola hemicelulazy	Oczekiwany efekt technologiczny	Ograniczenia interpretacji
Pieczywo pełnoziarniste, aleuronowe, z otrębami	Modyfikacja frakcji bogatych w hemicelulozy	Ograniczenie negatywnego wpływu błonnika na strukturę i objętość	Najbardziej istotne w recepturach, gdzie frakcje okrywowe realnie zaburzają ciasto [1]
Receptury wysokobłonnikowe lub ze skrobią oporną	Wsparcie zarządzania wodą w układzie polisacharydowym	Możliwa poprawa tekstury i stabilności ciasta	Nie każdy składnik błonnikowy jest substratem hemicelulazy [4]
Ciasto mrożone	Potencjalna korekta lepkości i dystrybucji wody przed mrożeniem	Możliwe wsparcie stabilności, jeśli układ jest dobrze dobrany	Mrożenie wprowadza dodatkowe mechanizmy degradacji niezależne od hemiceluloz [5]
Pieczywo bezglutenowe lub ryżowe	Pośrednia modyfikacja polisacharydów i fazy wodnej	Możliwa poprawa tekstury tylko w określonych formulacjach	Brak glutenu oznacza inny mechanizm strukturotwórczy; kluczowe są skrobia, białka i hydrokoloidy [6]

Hemicelulaza a uwodnienie: dlaczego woda jest punktem krytycznym?

Woda w cieście nie jest tylko rozpuszczalnikiem. Decyduje o pęcznieniu skrobi, hydratacji białek, aktywności drożdży, lepkości fazy ciekłej, szybkości dyfuzji składników i podatności ciasta na obróbkę mechaniczną. Jeśli receptura zawiera więcej otrąb, mąk alternatywnych lub włókna pokarmowego, część wody zostaje „zablokowana” w strukturach polisacharydowych, co może ograniczać jej dostępność dla glutenu.

Badania nad wpływem poziomu hydratacji na jakość chleba bezglutenowego z mąki z ciecierzycy pokazują, jak silnie sama ilość wody zmienia końcową jakość pieczywa, nawet bez klasycznej sieci glutenowej [7]. W pieczywie pszennym zależność jest równie praktyczna: zbyt mało dostępnej wody może ograniczyć rozwój glutenu, zbyt dużo wolnej wody może zwiększać kleistość, a nierównomierna dystrybucja wody może prowadzić do niestabilnej fermentacji i nieregularnego miękiszu.

Hemicelulaza wpływa na ten układ pośrednio: nie „dodaje” wody do receptury, ale może zmienić sposób, w jaki istniejąca woda jest wiązana i przemieszczana w cieście. Dlatego jej efekty są często najbardziej widoczne tam, gdzie problemem nie jest sama ilość wody w recepturze, lecz jej dostępność technologiczna. To odróżnia hemicelulazę od prostych korekt hydratacji i sprawia, że może być użyteczna przy mąkach o zmiennej zawartości frakcji okrywowych.

Wpływ na rozrost, objętość i strukturę miększu

Podczas rozrostu ciasto znajduje się w stanie dynamicznym: drożdże wytwarzają gaz, sieć glutenowa rozciąga się, skrobia i polisacharydy utrzymują wodę, a faza ciekła wpływa na stabilność ścian pęcherzyków. Jeżeli ciasto jest zbyt sztywne, gaz nie rozszerza go efektywnie; jeżeli jest zbyt słabe lub lepkie, pęcherzyki mogą się łączyć i pękać. Hemicelulaza może pomagać w przesunięciu tej równowagi przez regulację arabinoksylianów i lepkości fazy wodnej.

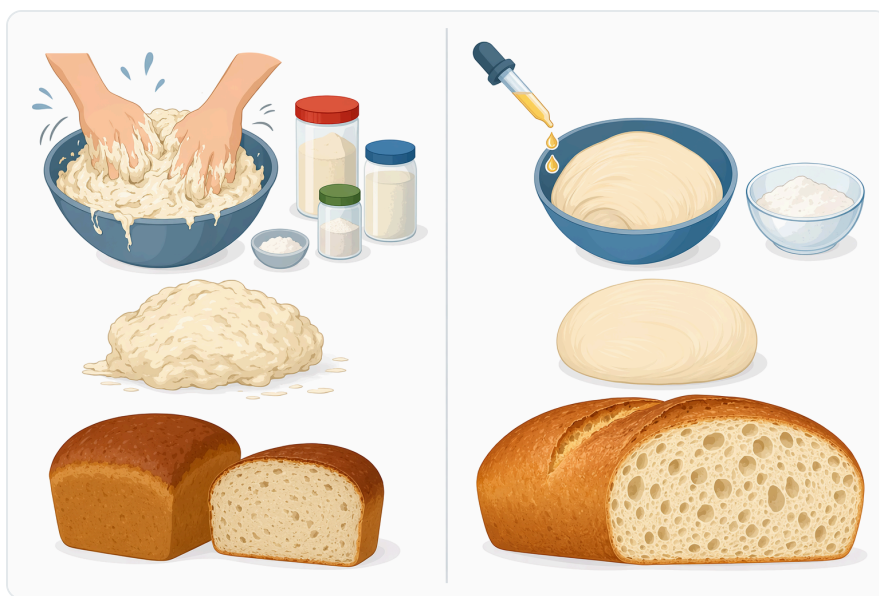


Figure 3. 자일라아제는 헤미셀룰라아제와 관련된 활성으로 아라비노자일란의 자일란 골격에 작용하며, 더 넓은 범위의 헤미셀룰라아제 제제는 추가적인 헤미셀룰로오스 구조도 변형할 수 있습니다.

W badaniu nad ciastem pszennym bogatym w aleuron oceniano działanie hemicelulazy na różnych etapach rozrostu, co jest szczególnie ważne, ponieważ pojedynczy pomiar ciasta po mieszanii nie opisuje całej trajektorii procesu [1]. Dla piekarni przemysłowej oznacza to, że enzym powinien być oceniany nie tylko po konsystencji świeżo wymieszanego ciasta, ale także po stabilności podczas fermentacji, tolerancji na przetrzymanie, równomierności kęsów i strukturze po wypieku.

Struktura miększu jest końcowym „zapisem” tych zjawisk. Drobne, równomierne pory zwykle wskazują na dobrą retencję gazu i stabilną matrycę, natomiast duże nieregularne jamy mogą wynikać z lokalnych osłabień, złego formowania, nadmiernej fermentacji lub niekorzystnej lepkości. W systemach bezglutenowych badania nad chlebem ryżowym pokazują, że struktura komórek gazowych zależy od złożonych interakcji między matrycą białkowo-skrobiową a fazą ciekłą, co podkreśla, że enzymy modyfikujące polisacharydy są tylko jednym z elementów większego układu [8].

Zastosowanie w recepturach z mąkami alternatywnymi i fermentacją

Coraz więcej receptur piekarskich wykorzystuje mąki inne niż standardowa pszenna: żytnie, owsiane, ryżowe, strączkowe, kukurydziane, pseudozbożowe lub mieszanki z dodatkiem surowców roślinnych. Każda z nich wnosi inną ilość białka, skrobi, błonnika, lipidów i związków fenolowych. Zmienia się więc nie tylko wartość odżywcza, ale także absorpcja wody, lepkość, barwa, aromat, fermentacja i tekstura.

Badania nad wpływem typów mąk zbożowych oraz zakwasu na właściwości fizykochemiczne ciasta i jakość pieczywa parowanego pokazują, że sama zmiana surowca i sposobu fermentacji może istotnie przesunąć parametry procesu ^[9]. W takich systemach hemicelulaza może być przydatna, jeżeli problemem są hemicelulozy i błonnik, ale nie zastąpi kontroli kwasowości, aktywności drożdży, hydratacji i profilu białkowego.

Zakwas i fermentacja mlekowa mogą wpływać na strukturę pieczywa przez zakwaszenie, aktywację lub hamowanie enzymów własnych mąki, modyfikację białek i skrobi oraz produkcję metabolitów. W badaniach nad ryżowym chlebem bezglutenowym fermentowanym z udziałem bakterii *Lactobacillus* analizowano poprawę jakości właśnie przez zmianę matrycy fermentacyjnej, a nie przez pojedynczy dodatek technologiczny ^[6]. To ważna wskazówka: hemicelulaza najlepiej działa jako element spójnej technologii, a nie izolowany składnik receptury.

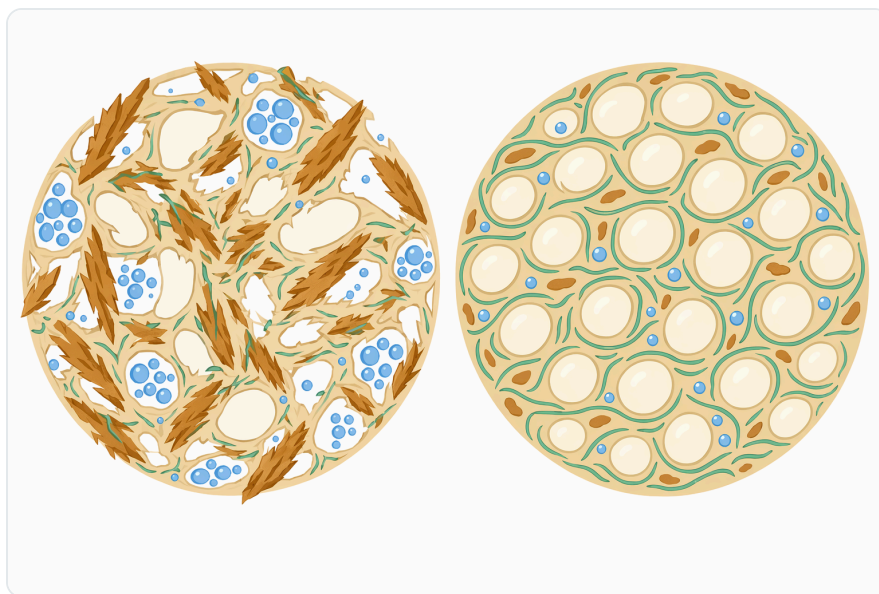


Figure 4. 통밀가루와 밀기울이 많은 반죽은 글루텐을 방해하고 수분을 결합할 수 있는 세포벽 물질이 더 많기 때문에 가장 큰 효과를 봅니다.

Ciekawym punktem odniesienia są także naturalne koktajle enzymatyczne powstające w fermentowanych surowcach, takie jak fermentowany ryż kleisty. Badania wskazują, że takie układy mogą wpływać na jakość ciasta i starzenie pieczywa, co potwierdza szerszą zasadę: enzymatyczna

modyfikacja składników mąki jest realnym narzędziem technologii piekarskiej ^[10]. Preparat hemicelulazy daje jednak bardziej ukierunkowany efekt niż niejednorodny system fermentacyjny.

Interakcje z glutenem, białkami i innymi składnikami funkcjonalnymi

Hemicelulaza nie buduje glutenu, ale może stworzyć dla niego korzystniejsze warunki. Jeżeli woda jest bardziej dostępna, a przeszkadzające frakcje polisacharydowe są częściowo zmodyfikowane, białka glutenowe mogą łatwiej tworzyć rozciągliwą i spójną matrycę. Nie oznacza to jednak, że enzym skompensuje niską jakość białka, niewłaściwą mąkę lub błędy mieszania.

Znaczenie samego profilu białkowego dobrze pokazują badania nad allelem gluteninowym 1Ax2*, w których jakość ciasta i chleba wiązano z właściwościami glutenu bez kompromisu dla plonu ^[11]. Dla praktyki oznacza to, że hemicelulaza może poprawiać środowisko pracy glutenu, ale nie zastępuje genetycznie i surowcowo uwarunkowanej jakości mąki.

Również dodatki białkowe mogą zmieniać zachowanie ciasta. Selektywnie hydrolizowane białko sojowe badano jako polepszacz jakości pieczywa parowanego, analizując jego wpływ na składniki ciasta ^[12]. W recepturach wzbogacanych białkiem roślinnym hemicelulaza może dawać inny efekt niż w klasycznej mące pszennej, ponieważ woda, lepkość i struktura są współtworzone przez dodatkowe białka, polisacharydy i skrobię.

W praktyce przemysłowej enzymy piekarskie często występują obok amylaz, oksydoreduktaz, emulgatorów, hydrokolidów, zakwasów lub składników poprawiających świeżość. Nie należy jednak zakładać automatycznej synergii. Amylaza modyfikuje dostępność cukrów i skrobi, oksydoreduktazy wpływają na sieciowanie białek, a hemicelulaza działa przede wszystkim na hemicelulozy. Skuteczna receptura wymaga zgodności tych mechanizmów, a nie tylko zwiększania liczby dodatków.

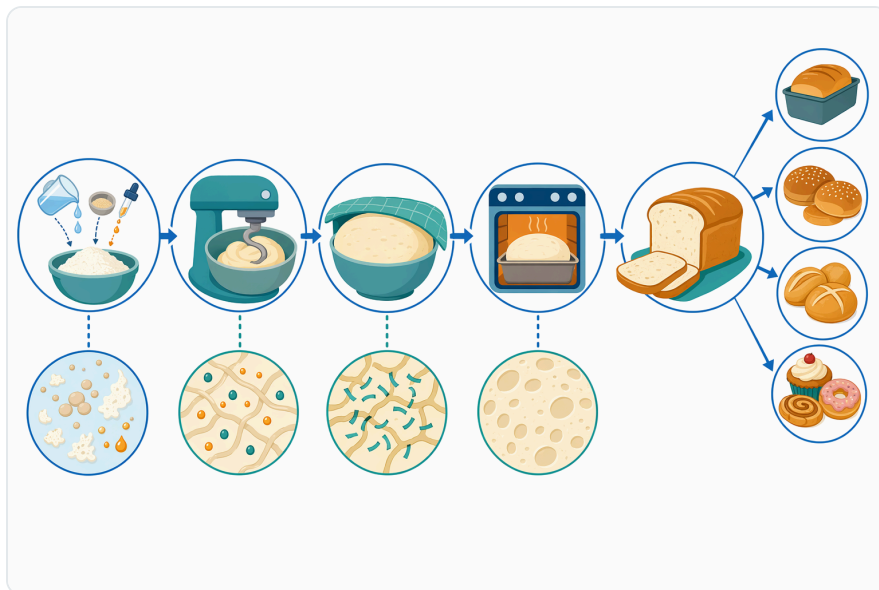


Figure 5. 실제 효과의 흐름은 배합이 적절할 때 반죽 취급성 향상, 더 균일한 가스 보유, 빵 부피 증가, 더 고운 크럼으로 이어집니다.

Korzyści technologiczne możliwe do zaobserwowania w piekarni

Pierwszą możliwą korzyścią jest bardziej przewidywalna konsystencja ciasta. Przy mąkach o podwyższonej zawartości otrąb lub zmiennej absorpcji wody hemicelulaza może ograniczać skrajne zachowania: nadmierną sztywność, krótką strukturę lub lepkość wynikającą z niekorzystnego uwodnienia arabinoksyfanów. Efekt jest najbardziej wartościowy tam, gdzie linia produkcyjna wymaga stabilnego dzielenia, formowania i przenoszenia kęsów.

Drugą korzyścią jest poprawa tolerancji rozrostu. Ciasto o lepszej równowadze między elastycznością, lepkością i wytrzymałością ścian pęcherzyków może stabilniej utrzymywać gaz podczas fermentacji. Badanie nad hemicelulazą w różnych etapach rozrostu ciasta aleuronowego potwierdza, że obserwacja działania enzymu powinna obejmować cały proces garowania, a nie tylko początkową konsystencję ^[1].

Trzecią korzyścią może być korzystniejsza struktura miększu: bardziej regularne pory, mniejsza zbitość i lepsze odczucie miękkości. Nie jest to jednak gwarantowany efekt w każdej recepturze. Jeżeli problemem jest niedofermentowanie, zbyt mocna lub zbyt słaba mąka, błędna temperatura ciasta albo nadmierne dozowanie innych polepszaczy, hemicelulaza może nie rozwiązać przyczyny.

Czwartą korzyścią jest możliwość pracy z trudniejszymi surowcami roślinnymi. Wysokobłonnikowe, pełnoziarniste i mieszane receptury często wymagają kompromisu między deklaracją żywieniową a jakością sensoryczną. Enzymatyczna modyfikacja hemiceluloz może pomóc zmniejszyć ten kompromis, szczególnie gdy celem jest pieczywo o wyższej zawartości frakcji zbożowych przy zachowaniu akceptowalnej objętości i miększu.

Ograniczenia: kiedy hemicelulaza nie rozwiąże problemu?

Hemicelulaza nie zastępuje prawidłowo dobranej mąki, kontroli fermentacji ani właściwej hydratacji. Jeśli ciasto ma problem z powodu niewłaściwej jakości drożdży, zbyt krótkiego mieszania, zbyt wysokiej temperatury, błędnego prowadzenia zakwasu lub niewłaściwej równowagi soli i cukru, enzym działający na hemicelulozy może dać jedynie ograniczony efekt. Mechanizm jest konkretny, więc również zakres korzyści jest konkretny.

Nadmierna hydroliza hemiceluloz może być niepożądana. Zbyt silne skrócenie polisacharydów może zmienić lepkość fazy wodnej, pogorszyć tolerancję ciasta na obróbkę lub dać strukturę zbyt słabą dla danego procesu. Dlatego w produkcji piekarskiej liczy się dopasowanie do czasu fermentacji, temperatury ciasta i typu produktu: inne wymagania ma chleb foremkowy, inne bułka, inne cieniki wyrób wafłowy, a jeszcze inne pieczywo parowane.

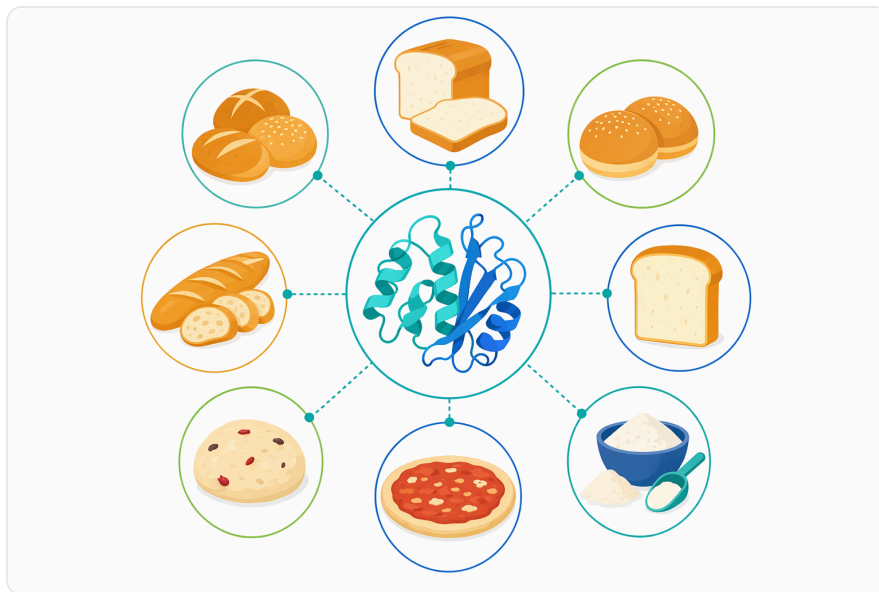


Figure 6. 상업적 적용 분야에는 식빵, 통밀빵, 잡곡 및 씨앗빵, 번과 롤, 그리고 섬유질로 인한 반죽 특성이 품질을 제한하는 일부 플랫폼레드 시스템이 포함됩니다.

W systemach bezglutenowych hemicelulaza wymaga szczególnej ostrożności interpretacyjnej. Ponieważ nie ma tam klasycznej sieci glutenowej, struktura opiera się na skrobi, białkach nieglutenowych, hydrokolidach, emulgatorach i sposobie wypieku lub parowania. Badania nad jakością pieczywa bezglutenowego pokazują, że sama hydratacja i fermentacja mogą silnie zmieniać wynik, dlatego efekt hemicelulazy nie powinien być przenoszony automatycznie z chleba pszennego na każdą formułę bezglutenową [7].

Znaczenie dla jakości i powtarzalności procesu

Dla producenta przemysłowego kluczowa jest nie tylko średnia jakość pieczywa, ale również powtarzalność. Mąka jest surowcem biologicznym: zmienia się między partiami, regionami, sezonami i przemiałami. Nawet przy tej samej specyfikacji handlowej różnice w białku, uszkodzeniu skrobi i frakcjach okrywowych mogą wpływać na absorpcję wody oraz zachowanie ciasta.

Hemicelulaza może być jednym z narzędzi ograniczania zmienności wynikającej z frakcji hemicelulozowych. Nie usuwa naturalnej zmienności mąki, ale może zmniejszać jej technologiczne skutki tam, gdzie problem dotyczy arabinoksylianów, błonnika i gospodarki wodnej. W tym sensie enzym wspiera standaryzację procesu, szczególnie w pieczywie pełnoziarnistym, wysokobłonnikowym i mieszanym.

Warto odróżnić poprawę technologiczną od deklaracji jakościowej. Hemicelulaza może poprawiać obróbkę ciasta i cechy pieczywa, ale nie jest składnikiem służącym do maskowania wad bezpieczeństwa, nie zastępuje systemu jakości i nie zmienia wymagań dotyczących higieny produkcji. W przemyśle spożywczym zarządzanie jakością opiera się równolegle na kontroli procesu, surowców i systemach bezpieczeństwa żywności, czego przykładem są opracowania dotyczące wdrażania HACCP w produkcji wyrobów piekarniczych i pokrewnych ^[13].

Informacje o produkcji i dostawie przez Enzymes.bio

Hemicellulase Enzyme Breaker For Improving The Properties Of Dough And The Quality Of Bread

jest pozycjonowany jako enzym do zastosowań związanych z poprawą właściwości ciasta i jakości chleba. Enzymes.bio udostępnia produkt w sprzedaży online w jednostkach 1 kg; dokumenty CoA i SDS są dostarczane wraz z zamówieniem .

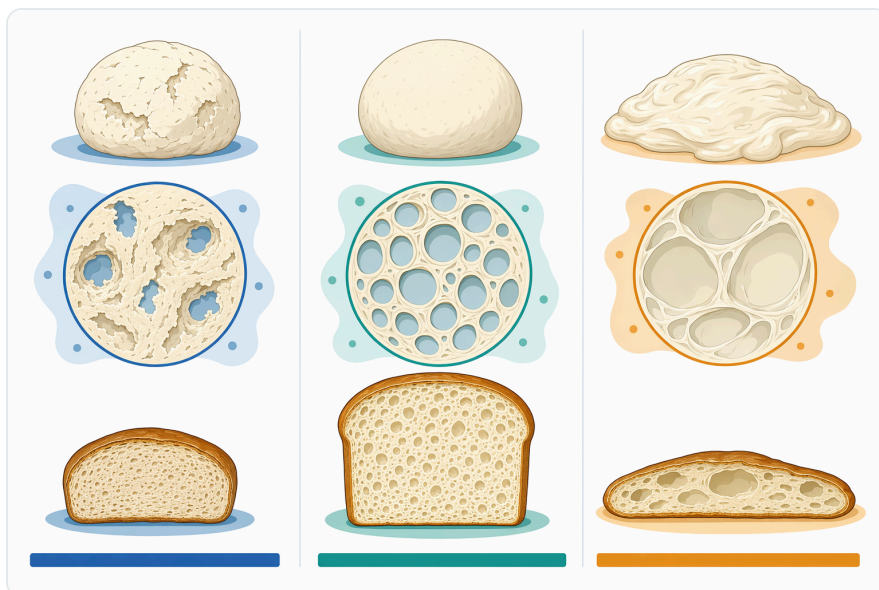


Figure 7. 적당한 헤미셀룰로오스 분해는 반죽 기능을 개선할 수 있지만, 변형이 너무 적거나 너무 많으면 반죽이 뻣뻣하게 남거나 느슨하고 끈적해질 수 있습니다.

Enzymes.bio pełni rolę dostawcy B2B enzymów. Nie należy opisywać firmy jako producenta enzymu ani laboratorium badawczego. Z perspektywy klienta technicznego istotne jest, że produkt jest dostępny do bezpośredniego zakupu online, a dokumentacja towarzysząca zamówieniu wspiera identyfikację partii i bezpieczne obchodzenie się z materiałem.

W zastosowaniach piekarskich produkt należy traktować jako składnik technologiczny wymagający dopasowania do konkretnej receptury i procesu. Największy sens ma tam, gdzie zidentyfikowanym problemem są hemicelulozy, arabinoksyłany, frakcje otrębowe, wysoka zawartość błonnika lub zmienna gospodarka wodna ciasta. W recepturach, w których głównym ograniczeniem jest jakość glutenu, fermentacja, skład tłuszczu, aktywność drożdży lub parametry wypieku, hemicelulaza może być tylko jednym z elementów rozwiązania.

Najważniejsze wnioski dla technologów piekarnictwa

Hemicelulaza jest enzymem ukierunkowanym na hemicelulozy i arabinoksyłany, czyli frakcje szczególnie ważne w mąkach pełnoziarnistych, aleuronowych, otrębowych i wysokobłonnikowych. Jej praktyczna wartość polega na regulowaniu sposobu, w jaki te polisacharydy wiążą wodę i oddziałują z matrycą ciasta. Dzięki temu może wspierać lepszą obróbkę, stabilniejszy rozrost, korzystniejszą strukturę miękiszu i bardziej przewidywalną jakość chleba ^[1].

Nie jest to jednak enzym uniwersalny. Najlepsze rezultaty są spodziewane wtedy, gdy problem technologiczny rzeczywiście wynika z frakcji hemicelulozowej, a receptura, hydratacja, mieszanie, fermentacja i wypiek są prowadzone spójnie. W nowoczesnym piekarnictwie hemicelulaza powinna być traktowana jako precyzyjne narzędzie modyfikacji ciasta, szczególnie wartościowe w produktach pszennych, pełnoziarnistych i wysokobłonnikowych, a nie jako zamiennik kontroli procesu.

Zamów Hemicellulase Enzyme Breaker For Improving The Properties Of Dough And The Quality Of Bread online

Sprzedawany w jednostkach 1 kg, dostępny z magazynu i gotowy do wysyłki. Zamów bezpośrednio w naszym sklepie — zapłać online, a my przetworzymy Twoje zamówienie. Do każdego zamówienia dołączamy Certyfikat Analizy i Kartę Charakterystyki.

Kup Hemicellulase Enzyme Breaker For Improving The Properties Of Dough And The Quality Of Bread →

Bibliografia

Ponumerowano według kolejności pierwszego cytowania. Źródła open access, każde zweryfikowane jako dostępne w momencie publikacji; numery cytowań w tekście prowadzą tutaj.

1. Tian, B., Zhou, C., Li, D., Pei, J., Guo, A., Liu, S., & Li, H. (2021). Monitoring the Effects of Hemicellulase on the Different Proofing Stages of Wheat Aleurone-Rich Bread Dough and Bread Quality. *Foods*, 10.
2. What Is Hemicellulase and Its Use in Baking. *Hbzymes*.
3. Why Bakers Add Hemicellulase To Flour. *Hbzymes*.
4. Arp, C. G., Correa, M. J., & Ferrero, C. (2021). Improving quality: Modified celluloses applied to bread dough with high level of resistant starch. *Food Hydrocolloids*.
5. Yang, X., Guo, J., Niu, M., Lu, C., Wang, P., & Luo, D. (2024). Mitigating effect of fucoidan versus sodium alginate on quality degradation of frozen dough and final steamed bread. *Food chemistry: X*, 23.
6. Seyedahmadi, S., Gharekhani, M., Tariverdi, S., & Bakhshabadi, H. (2025). Enhancing the quality of rice-based gluten-free bread using sourdoughs fermented with *Lactobacillus fermentum* and *Lactobacillus plantarum*. *Scientific Reports*, 15.
7. Santos, F., Fratelli, C., Muniz, D. G., & Capriles, V. (2021). The impact of dough hydration level on gluten-free bread quality: A case study with chickpea flour. *International Journal of Gastronomy and Food Science*.
8. Hu, D., Tian, Y., Xiong, Q., Li, M., Li, R., & Wang, S. (2026). Unraveling the mechanism of improved gas cell structure in rice bread by radio-frequency-controlled gelatinization degree: A focus on protein-starch matrix and dough liquor interface. *Food Research International*, 231 Pt 2, 118816 .

9. Liu, J., Zhao, W., Zhang, A., Zhang, X., Li, P., & Liu, J. (2024). Effects of cereal flour types and sourdough on dough physicochemical properties and steamed bread quality. *Journal of Food Science*.
10. Huang, L., Chen, X., Rui, X., Li, W., Li, T., Xu, X., & Dong, M. (2017). Use of fermented glutinous rice as a natural enzyme cocktail for improving dough quality and bread staling. *RSC Advances*, 7, 11394-11402.
11. Zhou, H., Guo, S., Chen, X., Song, T., Guo, B., Zhang, Y., & Zhang, X. (2025). Wheat glutenin allele 1Ax2* improves dough and bread quality without compromising yield. *Plant physiology and biochemistry : PPB*, 220, 109547 .
12. Li, W., Cao, W., Wang, P., Li, J., Zhang, Q., & Yan, Y. (2021). Selectively hydrolyzed soy protein as an efficient quality improver for steamed bread and its influence on dough components. *Food Chemistry*, 359, 129926 .
13. Ramlan, F. A., Sanjaya, K., Alchamdani, A., & Laba, S. B. (2026). Implementation of the HACCP Food Safety Management System in Ensuring the Quality of Taiyaki Products: A Field Study in the Japanese Food Industry. *Jurnal Locus Penelitian dan Pengabdian*.

Skontaktuj się z Enzymes.bio

Masz pytania dotyczące zamówienia? Nasz zespół chętnie pomoże.

E-MAIL wholesale@enzymes.bio

TELEFON (USA) **+1 (507) 428-6057**

[Skontaktuj się z nami →](#)



400+ klientów B2B



60+ partnerów badawczych z uczelni



54 obsługiwanych na całym świecie

© 2026 Enzymes.bio · Dostawy enzymów przemysłowych i do przetwórstwa żywności · Nie do spożycia przez ludzi ani sprzedaży detalicznej.