

Glukoamilaz ile Nişasta Sakkarifikasyonu ve Fermantasyon İçin Teknik Kullanım Perspektifi

Enzymes.bio Araştırma Ekibi · Wellington, Yeni Zelanda · June 21, 2026

Glukoamilaz, nişasta ve nişasta türevlerinin uç bölgelerinden glikoz açığa çıkararak sakkarifikasyon ve fermantasyon öncesi şekerleşme adımını destekleyen bir amilolitik enzimdir. Nişastanın daha fermente edilebilir karbon kaynaklarına dönüştürülmesi; glikoz şurubu, biyoetanol, organik asit ve diğer biyoproseslerde temel bir proses ihtiyacıdır ^[1]. Enzymes.bio tarafından çevrim içi tedarik edilen glukoamilaz ürünü, 1 kg birimler halinde doğrudan satın alınabilir; CoA ve SDS siparişe birlikte sağlanır .

Glukoamilazın Endüstriyel İşlevi: Nişastayı Fermente Edilebilir Şekere Dönüştürmek

Nişasta; amiloz ve amilopektin gibi glikoz polimerlerinden oluşan, yaygın ve ekonomik bir karbonhidrat kaynağıdır. Ancak birçok fermantasyon mikroorganizması nişastayı doğrudan hızlı ve verimli biçimde kullanamaz; bu nedenle nişasta zincirlerinin önce daha küçük şekerlere, özellikle glikoza dönüştürülmesi gerekir. Glukoamilazın temel teknik değeri burada ortaya çıkar: nişastalı hammaddeleri fermantasyon için daha erişilebilir karbon kaynaklarına dönüştürür ^[1].

Glukoamilaz, nişasta işleme literatüründe “sakkarifikasyon enzimi” olarak konumlandırılır. Sakkarifikasyon, nişasta veya kısmen parçalanmış dekstrinlerin daha düşük molekül ağırlıklı şekerlere çevrilmesi anlamına gelir. Bu dönüşüm yalnızca glikoz üretimi açısından değil, aynı zamanda maya veya filamentöz mantar gibi mikroorganizmaların kullanılabilir substrata erişimi açısından da önemlidir ^[2].

Fermantasyon açısından bakıldığında glukoamilaz, ürün oluşturan ana mikroorganizmanın yerine geçmez; onun kullanacağı karbon kaynağını hazırlar. Biyoetanol çalışmalarında alfa-amilaz ve glukoamilaz genlerinin maya sistemlerine entegre edilmesi, nişastalı artıkların doğrudan daha fermente edilebilir hale getirilmesi amacıyla araştırılmıştır ^[2]. Bu yaklaşım, glukoamilazın fermantasyon verimliliğindeki rolünün enzimatik şekerleşme basamağına dayandığını gösterir.

Enzymes.bio'nun bu ürünlerdeki rolü tedarikçiliktir; ürün, üretim veya laboratuvar hizmeti olarak değil, çevrim içi satın alınabilen bir proses enzimi olarak değerlendirilmelidir. Ürün sayfasında glukoamilazın nişasta sakkarifikasyonu ve fermantasyonla ilişkili kullanım alanına odaklanıldığı görülür; siparişe birlikte güvenlik ve uygunluk dokümantasyonu olan SDS ve CoA sağlanır .

Mekanizma: Glukoamilaz Nişasta Zincirini Nasıl Parçalar?

Glukoamilaz, nişasta zincirlerinin uçlarından ardışık glikoz birimleri açığa çıkaran bir ekzo-etkili hidrolaz olarak düşünülebilir. Nişasta molekülü uzun bir glikoz dizisi gibi ele alındığında, glukoamilaz bu dizinin uç kısmından glikozları tek tek ayırır. Bu özellik, onu nişasta sıvılaştırma aşamasında zinciri iç bölgelerden kıran alfa-amilazdan mekanistik olarak ayırır [1].

Bu mekanizmanın pratik sonucu, ortamda fermente edilebilir glikoz miktarının artmasıdır. Fermantasyon sistemlerinde glikoz, *Saccharomyces cerevisiae* gibi mayalar tarafından etanol ve karbondioksite dönüştürülebilir; başka biyoproseslerde ise organik asit, amino asit veya farklı biyokimyasal ürünlerin üretiminde karbon kaynağı olarak görev alabilir. Doğrudan nişasta fermente eden endüstriyel maya suşlarının geliştirilmesinde glukoamilaz, alfa-amilaz ve dallanma giderici enzimlerin birlikte ele alınması bu nedenle önemlidir [3].

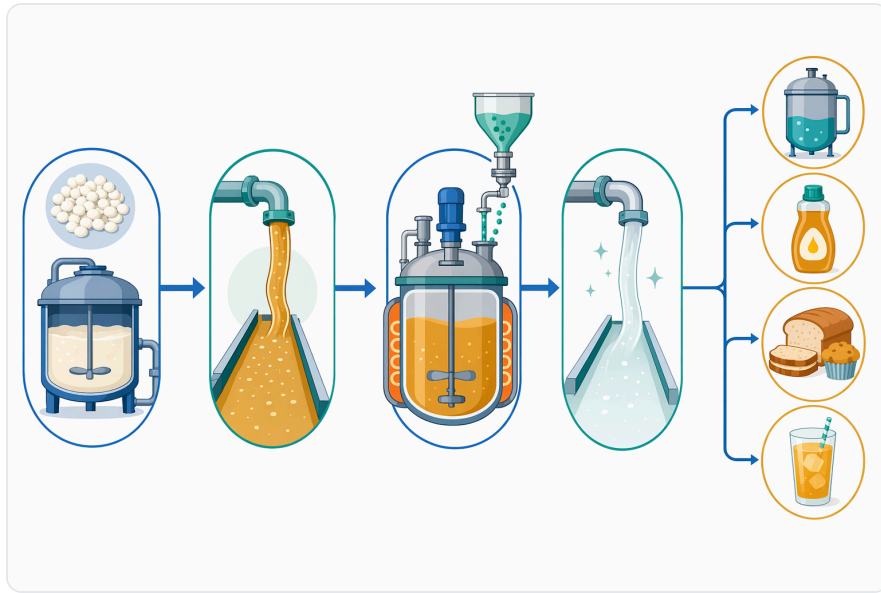


Figure 1. 전통적인 전분 전환 공정에서는 조리나 액화를 통해 덱스트린을 접근 가능한 형태로 만든 뒤, 글루코아밀레이스가 사슬 말단을 포도당으로 전환하여 발효나 시럽 생산에 사용한다.

Nişastanın yapısı glukoamilaz performansını doğrudan etkiler. Amiloz daha çok doğrusal zincirlerden, amilopektin ise dallanmış yapılardan oluşur; glukoamilaz uçtan ilerlediği için dallanma noktaları ve granül yapısı erişilebilirliği sınırlayabilir. Bu nedenle bazı proseslerde alfa-amilaz, glukoamilaz ve

dallanma giderici enzimlerin bir arada kullanılması incelenmiştir [3].

Glukoamilazın katalitik etkinliği, enzimin substrata bağlanması ve glikozidik bağların hidroliziyle açıklanır. Enzim teknolojisi literatürü, gıda ve biyoproses uygulamalarında enzimlerin substrat özgülüğü, aktif bölge yapısı ve proses koşullarına duyarlılığının teknik performans açısından belirleyici olduğunu vurgular [4]. Bu nedenle glukoamilaz kullanımı, yalnızca “enzim ekleme” adımı değil, nişastanın erişilebilirliği ve proses koşullarıyla birlikte düşünülmesi gereken bir biyokataliz sürecidir.

Glukoamilaz, Alfa-Amilaz ve Dallanma Giderici Enzimler Arasındaki Fark

Glukoamilaz çoğu zaman nişasta proseslerinde tek başına değil, tamamlayıcı enzimlerle birlikte değerlendirilir. Alfa-amilaz nişasta zincirlerini iç bölgelerden kırarak viskoziteyi düşürür ve daha kısa dekstrinler oluşturur; glukoamilaz bu dekstrinlerin uçlarından glikoz açığa çıkarır. Dallanma giderici enzimler ise amilopektindeki dallanma noktalarının işlenmesini kolaylaştırabilir [3].

Enzim türü	Nişastaya temel etkisi	Proses içindeki tipik rol	Fermantasyonla ilişkisi
Alfa-amilaz	Zincirleri iç bölgelerden kırar	Sıvılaştırma, viskozite azaltma, dekstrin oluşturma	Glukoamilaz için daha erişilebilir ara ürünler oluşturabilir
Glukoamilaz	Zincir uçlarından glikoz açığa çıkarır	Sakkarifikasyon, glikoz üretimi	Mikroorganizmaların kullanabileceği fermente edilebilir şekerleri artırır
Dallanma giderici enzimler	Dallanmış bağların işlenmesini destekler	Amilopektin kaynaklı sınırlamaları azaltma	Glukoamilazın uçtan ilerleyen etkisini tamamlayabilir

Doğrudan nişasta fermente eden *Saccharomyces cerevisiae* suşlarının geliştirilmesi üzerine yapılan çalışmalar, bu enzimlerin birlikte ele alınmasının teknik gerekçesini göstermektedir. Glukoamilaz, alfa-amilaz ve dallanma giderici enzim üreten endüstriyel maya tasarımı, nişastanın doğrudan fermantasyona aktarılmasını hedefleyen proseslerde araştırılmıştır [3].

Tatlı patates artığı gibi nişastalı yan akımların biyoetanol üretiminde değerlendirilmesi de bu mekanizmanın uygulamadaki karşılığıdır. Alfa-amilaz ve glukoamilaz genlerinin yüksek kopya entegrasyonu mayaya kazandırılması, nişastalı hammaddelerin hidrolizi ve fermantasyonunun aynı sistemde ilerletilmesini hedefleyen bir biyoproses yaklaşımıdır [2].

Niřasta Sakkarifikasyonunda Glukoamilazın Pratik Deęeri

Niřasta sakkarifikasyonu, řeker üretimi ve fermantasyon hazırlığı için kritik bir dönüşüm basamağıdır. Glukoamilazın deęeri, glikoz oluşumunu artırarak niřastalı hammaddenin biyolojik olarak daha kullanılabilir hale gelmesini saęlamasıdır. Enzim teknolojisi incelemeleri, amilolitik enzimlerin gıda endüstrisi ve sürdürülebilir biyoproseslerde geniş kullanım alanı bulunduęunu belirtir [1].

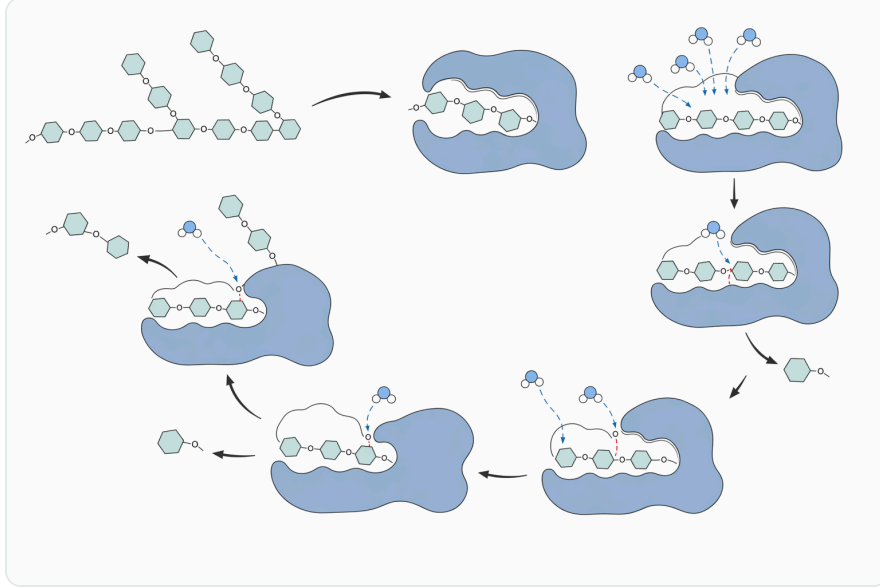


Figure 2. 글루코아밀레이스는 전분에서 유래한 사슬의 특정 결합 부위에 결합해 말단 글리코시드 결합을 가수분해하고 포도당을 방출한 뒤, 새로 노출된 사슬 말단에서 이 과정을 반복한다.

Glukoamilazın endüstriyel önemi yalnızca klasik niřasta řekerleřtirme hatlarıyla sınırlı deęildir. *Aspergillus niger* gibi mikroorganizmalarla iliřkili çalışmalar, glukoamilazın hem doęal üretim sistemlerinde hem de heterolog protein ekspresyon platformlarında merkezi bir enzim olduęunu göstermektedir [4]. Bu durum, glukoamilazın biyoteknoloji alanında iyi bilinen ve yaygın incelenen bir enzim sınıfı olduęunu destekler.

Fungal glukoamilazlar, niřasta sakkarifikasyonunda en çok incelenen gruplar arasındadır. *Epicoccum nigrum*'dan glukoamilaz üretimi, kısmi saflařtırılması ve karakterizasyonu üzerine yapılan çalışma, farklı fungal kaynakların endüstriyel glukoamilaz potansiyeli açısından arařtırıldıęını göstermektedir [5]. Bu tür çalışmalar, glukoamilazın kaynak organizmaya göre deęiřebilen özelliklere sahip bir enzim ailesi olduęunu ortaya koyar.

Rhizopus oryzae'den agro-endüstriyel kalıntılar kullanılarak glukoamilaz elde edilmesine yönelik katı hal fermantasyonu çalışmalarını da üretim biyoteknolojisi açısından önemlidir. Bu çalışmaların odağı, atık veya yan ürün nitelięindeki hammaddelerin enzim üretiminde deęerlendirilebilmesi ve glukoamilazın

endüstriyel ölçekteki rolünün sürdürülebilirlik bağlamında incelenmesidir ^[6].

Fermantasyon İçin Karbon Kaynağı Hazırlama

Fermantasyon proseslerinde karbon kaynağının türü, mikroorganizmanın metabolik hızı ve hedef ürün oluşumu üzerinde belirleyicidir. Nişasta doğrudan kullanılabilir olmadığı veya düşük erişilebilirlik gösterdiğinde, glukoamilazla şekerleşme karbon kaynağını daha basit ve kullanılabilir hale getirir. Tatlı patates artığıyla biyoetanol üretimine yönelik çalışma, nişastalı yan akımların enzimatik hidrolizle fermantasyona bağlanabileceğini göstermektedir ^[2].

Doğrudan nişasta fermente eden maya sistemlerinde glukoamilazın işlevi daha da belirgindir. *Saccharomyces cerevisiae* normalde nişastayı etkili biçimde parçalayabilen bir mikroorganizma değildir; bu nedenle amilolitik enzimlerin sisteme kazandırılması, nişasta kaynaklı karbonun maya metabolizmasına girişini kolaylaştırmayı amaçlar ^[3].

Bu yaklaşım, eşzamanlı sakkarifikasyon ve fermantasyon kavramıyla ilişkilidir. Böyle bir düzende nişasta hidroliziyle oluşan glikoz aynı ortamda mikroorganizma tarafından tüketilir; bu, bazı sistemlerde şeker birikimini azaltabilir ve proses akışını sadeleştirebilir. Ancak verim, hammadde yapısı, mikroorganizma seçimi, sıcaklık, pH ve enzim uyumu gibi faktörlere bağlıdır ^[2].

Bakteri kaynaklı glukoamilazların da endüstriyel uygulama açısından araştırılması, enzimin yalnızca fungal kaynaklarla sınırlı olmadığını gösterir. Meyve atığı toprağından glukoamilaz üreten bakterilerin izolasyonu, karakterizasyonu ve optimizasyonu üzerine yapılan çalışma, çevresel örneklerden endüstriyel potansiyelli amilolitik mikroorganizmaların seçilebildiğini ortaya koymaktadır ^[7].

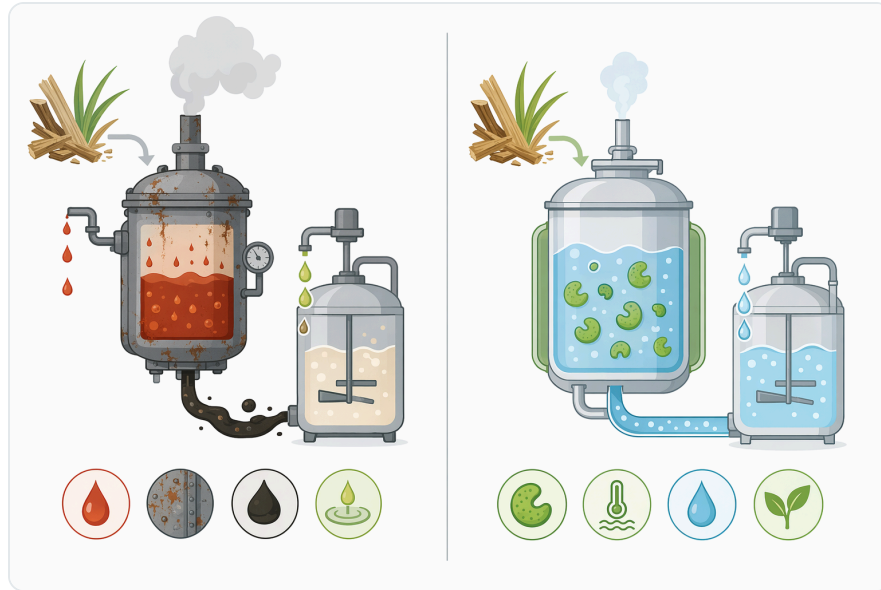


Figure 3. 알파아밀레이스, 글루코아밀레이스, 가지 제거 효소는 각각 서로 다른 결합 절단 양상을 통해 액화, 포도당 생성, 가지 구조 제거에 기여한다.

Doğal Nişasta, İşlenmiş Nişasta ve Erişilebilirlik Sorunu

Glukoamilazın performansı, substratın fiziksel yapısına güçlü biçimde bağlıdır. Jelatinize edilmiş, sıvılaştırılmış veya dekstrinleşmiş nişasta, ham granüler nişastaya göre enzime daha erişilebilir olabilir. Buna karşılık doğal nişasta granüllerinde kristalin bölgeler, yüzey yapısı ve amiloz/amilopektin organizasyonu hidrolizi sınırlayabilir ^[8].

İnsan ince bağırsak maltaz-glukoamilazı üzerine yapılan rekombinant çalışma, doğal nişasta bozunmasına dair kanıt sunması bakımından dikkat çekicidir. Bu çalışma endüstriyel glukoamilaz ürünüyle doğrudan aynı bağlamda değildir; ancak doğal nişasta yapısının enzimatik hidroliz açısından özel bir konu olduğunu ve nişasta erişilebilirliğinin mekanistik olarak önemli olduğunu gösterir ^[8].

Endüstriyel proseslerde bu nedenle nişastanın ön işlem geçmişi önemlidir. Öğütme, ısı işlem, sıvılaştırma veya başka fiziksel hazırlıklar, enzim-substrat temasını artırabilir. Glukoamilazın uçtan ilerleyen etkisi, yeterli erişilebilir zincir ucu oluştuğunda daha etkili bir sakkarifikasyon adımı sağlayabilir ^[1].

Leohumicola incrustata glukoamilazının substrat özgüllüğü ve katalitik özellikleri üzerine yapılan çalışma, farklı glukoamilazların farklı substratlara karşı değişen davranışlar gösterebildiğini gösterir. Bu nedenle “glukoamilaz” tek bir sabit performans profili olarak değil, kaynak ve proses koşullarına göre özellikleri değişebilen bir enzim ailesi olarak ele alınmalıdır ^[9].

Glukoamilaz Kaynakları: Fungal, Bakteriye ve Rekombinant Yaklaşımlar

Glukoamilaz literatüründe *Aspergillus niger* en bilinen kaynaklardan biridir. *A. niger* glukoamilaz geninin klonlanması ve *Pichia pastoris*'te ekspresyonu üzerine yapılan çalışma, bu enzimin heterolog sistemlerde üretim ve biyoteknolojik geliştirme açısından yoğun ilgi gördüğünü göstermektedir [10].

A. niger'in glukoamilaz hiper-üreten endüstriyel suşları da protein ekspresyon platformu geliştirme çalışmalarında kullanılmıştır. Bu bağlamda glukoamilaz yalnızca bir nişasta işleme enzimi değil, aynı zamanda endüstriyel mikrobiyoloji ve biyoproses mühendisliği için model niteliğinde bir salgılanan protein olarak da önem taşır [4].

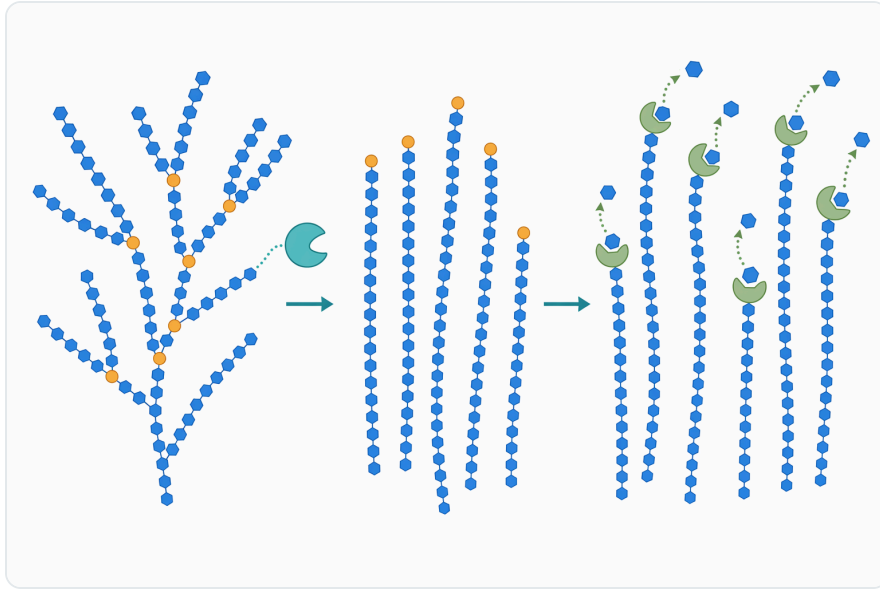


Figure 4. 아밀로펙틴의 가지 지점은 완전한 당화를 제한할 수 있으며, 가지 제거를 통해 포도당 방출에 더 적합한 접근성 높은 선형 사슬이 만들어진다.

Rhizopus oryzae, *Epicoccum nigrum* ve başka filamentöz mantarlar da glukoamilaz çalışmaları içinde yer alır. Agro-endüstriyel kalıntıların katı hal fermantasyonunda substrat olarak kullanılması, glukoamilaz üretimiyle atık değerlendirme yaklaşımlarının birleştirilebildiğini göstermektedir [6].

Bakteriyel glukoamilazlar ise farklı çevresel nişlerde bulunan mikroorganizmaların amilolitik kapasitesini ortaya koyar. Meyve atığı toprağından izole edilen bakterilerle yapılan çalışma, glukoamilaz üretici mikroorganizmaların taranması ve endüstriyel uygulamalara uygun adayların araştırılması açısından güncel bir örnektir [7].

Uygulama Alanları: Şekerleşmeden Biyoetanole

Glukoamilazın en doğrudan uygulaması nişastadan glikoz üretimidir. Bu glikoz, gıda proseslerinde şeker kaynağı olarak veya fermantasyon endüstrilerinde besin bileşeni olarak kullanılabilir. Enzim teknolojisi incelemeleri, amilaz grubu enzimlerin gıda endüstrisinde nişasta dönüşümü, ürün geliştirme ve sürdürülebilir proseslerde temel rol oynadığını belirtir [1].

Biyoetanol üretimi, glukoamilazın en sık ilişkilendirildiği fermantasyon uygulamalarından biridir. Tatlı patates artığı gibi nişastalı tarımsal yan ürünlerin mayayla etanole dönüştürülmesi için alfa-amilaz ve glukoamilazın birlikte kullanıldığı genetik yaklaşımlar araştırılmıştır [2].

Doğrudan nişasta fermente eden endüstriyel maya geliştirme çalışmaları, glukoamilazın proses entegrasyonundaki değerini açıkça gösterir. Bu sistemlerde amaç, nişasta hidrolizi ve fermantasyon basamaklarını birbirine yaklaştırarak hammadde kullanımını daha verimli hale getirmektir [3].

Glukoamilazın diğer biyoproseslerdeki rolü ise genellikle “yardımcı karbon kaynağı hazırlama” şeklindedir. Organik asit, amino asit, enzim veya biyopolimer üretiminde kullanılan mikroorganizmalar, uygun şeker kaynaklarına ihtiyaç duyar; glukoamilaz bu şekerlerin nişastalı hammaddelerden sağlanmasına katkı verebilir [1].

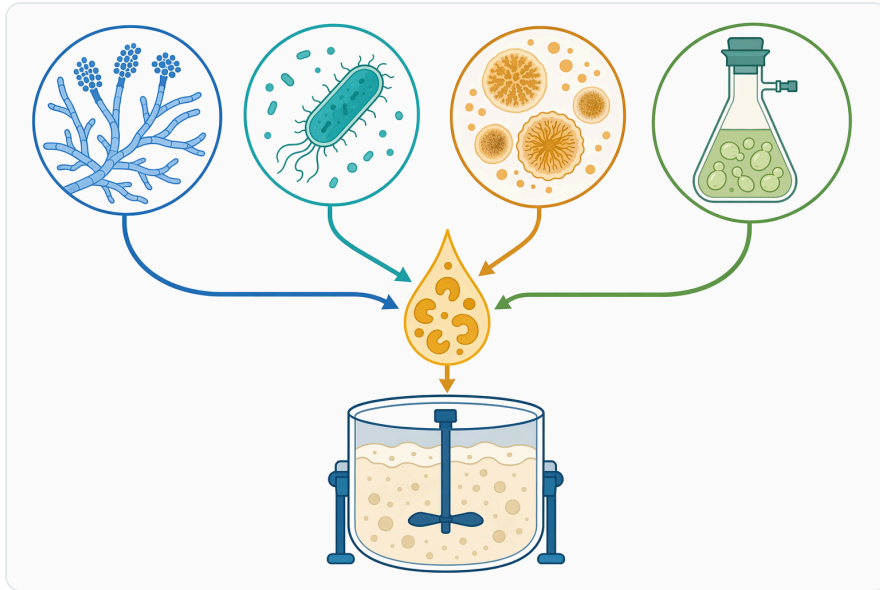


Figure 5. 곰팡이 유래 글루코아밀레이스는 전분 가공에서 널리 확립되어 있으며, 세균 유래 효소와 재조합 발현 시스템도 연구되고 있다.

Gıda ve Biyoproseslerde Sürdürülebilirlik Bağlamı

Enzim teknolojisi, kimyasal veya yüksek enerji gerektiren dönüşümlere kıyasla daha seçici ve koşul kontrollü prosesler tasarlama imkânı sunar. Glukoamilazın nişasta sakkarifikasyonundaki rolü de bu genel enzim teknolojisi çerçevesine girer: hedef bağların biyokatalitik olarak parçalanmasıyla glikoz oluşumu desteklenir ^[1].

Agro-endüstriyel kalıntıların glukoamilaz üretiminde veya nişastalı fermantasyon hammaddesi olarak değerlendirilmesi, döngüsel biyoproses yaklaşımı açısından önemlidir. *Rhizopus oryzae* ile agro-endüstriyel kalıntılar kullanılarak glukoamilaz üretimi üzerine yapılan çalışma, enzim biyoteknolojisinin yan ürün değerlendirmeye birleşebileceğini gösterir ^[6].

Tatlı patates artığıyla biyoetanol üretimine yönelik çalışmalar da benzer bir mantık taşır. Nişasta içeren artıkların yalnızca atık olarak değil, enzimatik şekerleşme ve fermantasyon yoluyla değerli ürünlere dönüştürülebilen karbon kaynakları olarak ele alınması mümkündür ^[2].

Bu sürdürülebilirlik potansiyeli her proseste otomatik olarak gerçekleşmez. Enerji dengesi, su kullanımı, hammadde lojistiği, enzim uyumu ve hedef ürün verimi gibi değişkenler toplam sonucu belirler. Bu nedenle glukoamilazın katkısı, belirli bir sistem içinde ölçülmesi gereken teknik bir avantaj olarak değerlendirilmelidir ^[1].

Proses Koşulları: pH, Sıcaklık, Zaman ve Substrat Yapısı

Glukoamilaz gibi enzimlerde aktif bölgenin üç boyutlu yapısı çevresel koşullara duyarlıdır. pH, sıcaklık, iyonik ortam, substrat konsantrasyonu ve temas süresi, katalitik performansı etkileyebilir. Enzim teknolojisi literatürü, proses koşullarının enzim aktivitesi ve stabilitesi üzerinde belirleyici olduğunu vurgular ^[1].

Farklı kaynaklardan elde edilen glukoamilazların optimum koşulları aynı olmak zorunda değildir. *Epicoccum nigrum* glukoamilazının üretimi ve karakterizasyonu üzerine yapılan çalışma, kaynak organizmanın enzim özelliklerini etkileyebileceğini gösterir ^[5]. Bu nedenle glukoamilaz uygulamalarında genelleme yerine ürün dokümantasyonu ve proses gereklilikleri birlikte değerlendirilmelidir.



Figure 6. 글루코아밀레이스가 생성한 포도당이 풍부한 가수분해물은 전분당 생산, 에탄올 발효, 맥주·증류주 제조, 유기산 생산, 특수 전분 개질에 활용될 수 있다.

Substratın hazırlanma biçimi de koşullar kadar önemlidir. Ham nişasta, jelatinize nişasta, sıvılaştırılmış nişasta veya dekstrin karışımları aynı şekilde davranmaz. Doğal nişasta bozunması üzerine yapılan maltaz-glukoamilaz çalışması, granüler nişasta yapısının enzimatik erişilebilirlik açısından ayrı bir teknik konu olduğunu gösterir [8].

Süre yönetimi de kritiktir. Glukoamilaz uçtan ilerlediği için sakkarifikasyonun tamamlanma düzeyi, yalnızca enzimin varlığına değil, zincir uçlarının erişilebilirliğine ve reaksiyon ortamında oluşan ürünlerin dinamiğine bağlıdır. Doğrudan nişasta fermente eden sistemlerde glikoz oluşumu ve tüketimi aynı proses içinde ilerleyebilir [3].

Karşılaştırmalı Proses Yaklaşımları

Glukoamilazın kullanılabilceği proses akışları, hedef ürüne ve hammadde tipine göre değişir. Klasik yaklaşımda nişasta önce sıvılaştırılır, ardından glukoamilazla sakkarifikasyona alınır; entegre fermantasyon yaklaşımında ise şekerleşme ve mikroorganizma tüketimi daha yakın zamanlı yürütülür [2].

Proses yaklaşımı	Temel akış	Teknik avantaj	Dikkat edilmesi gereken sınırlama
Ayrı sakkarifikasyon	Nişasta hazırlanır, glukoamilazla glikoza çevrilir, sonra fermantasyona aktarılır	Şekerleşme adımı ayrı kontrol edilebilir	Ek proses süresi ve transfer adımı gerekebilir

Proses yaklaşımı	Temel akış	Teknik avantaj	Dikkat edilmesi gereken sınırlama
Eşzamanlı sakkarifikasyon ve fermantasyon	Glukoamilazın oluşturduğu glikoz aynı ortamda mikroorganizma tarafından tüketilir	Şeker oluşumu ve tüketimi entegre ilerleyebilir	Enzim ve mikroorganizma koşullarının uyumu gerekir
Doğrudan nişasta fermente eden suş	Mikroorganizma amilolitik enzimleri üretir veya taşır	Basamaklar sadeleşebilir	Suş geliştirme, stabilite ve proses kontrolü kritik hale gelir
Çoklu enzim kombinasyonu	Alfa-amilaz, glukoamilaz ve gerekirse dallanma giderici enzimler birlikte kullanılır	Nişasta yapısına daha kapsamlı müdahale edilebilir	Enzimlerin koşul uyumu ve maliyet dengesi değerlendirilmelidir

Tatlı patates artığıyla biyoetanol üretiminde alfa-amilaz ve glukoamilaz gen entegrasyonu, entegre hidroliz-fermantasyon yaklaşımının bir örneğidir ^[2]. Bu tür çalışmalar, nişastalı yan akımların biyoyakıt üretimine bağlanmasında glukoamilazın merkezi bir rol oynayabileceğini göstermektedir.

Doğrudan nişasta fermente eden endüstriyel *Saccharomyces cerevisiae* suşlarının geliştirilmesi ise daha ileri bir entegrasyon düzeyini temsil eder. Glukoamilaz, alfa-amilaz ve dallanma giderici enzim üretimi aynı sistemde birleştirildiğinde, nişastanın parçalanması ve fermantasyonu tek biyolojik platformda toplanabilir ^[3].

Ürün Konumlandırması: Enzymes.bio'dan Tedarik Edilen Glukoamilaz

Enzymes.bio tarafından sunulan glukoamilaz ürünü, nişasta sakkarifikasyonu ve fermantasyon süreçleri için konumlandırılmış bir enzim ürünüdür. Ürün 1 kg birimler halinde çevrim içi doğrudan satın alınabilir; siparişle birlikte CoA ve SDS sağlanır .

Bu doküman, ürünü bir üretim hizmeti veya laboratuvar analizi olarak tanımlamaz. Enzymes.bio, bu bağlamda ürünün çevrim içi tedarikini sağlayan bir platformdur; ürünün uygulama değeri ise glukoamilazın literatürde iyi tanımlanmış nişasta hidrolizi ve fermantasyon hazırlığı işlevine dayanır .

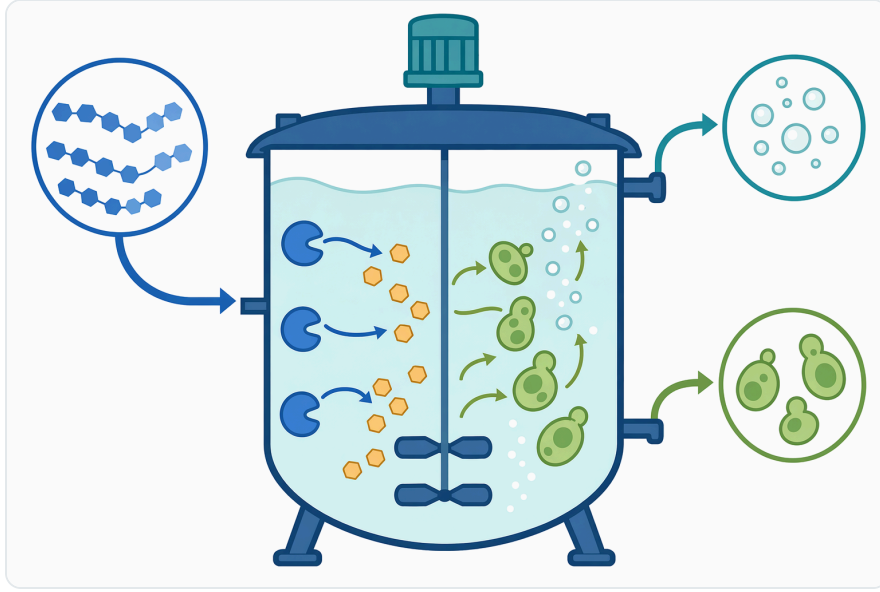


Figure 7. 동시 당화 발효에서는 글루코아밀레이스에 의한 포도당 방출이 미생물이 그 당을 소비하는 동일한 환경에서 일어날 수 있다.

CoA ve SDS'nin siparişle sağlanması, endüstriyel kullanıcıların dokümantasyon ve güvenli elleçleme bilgilerine erişmesi açısından önemlidir. Enzimlerin profesyonel kullanımında güvenlik dokümantasyonu, özellikle toz oluşumu, soluma riski, depolama ve temas kontrolü gibi konuların değerlendirilmesine yardımcı olur .

Güvenli Elleçleme ve Sorumlu Kullanım

Enzimler düşük miktarlarda yüksek biyokatalitik etki gösterebilen proteinlerdir. Bu nedenle toz formdaki veya aerosol oluşturabilecek uygulamalardaki temel güvenlik yaklaşımı, soluma ve gereksiz temas riskini azaltmak, ürünü SDS'de verilen bilgilerle uyumlu şekilde elleçlemek ve uygun işyeri hijyenini sağlamaktır .

Glukoamilazın gıda veya fermantasyon proseslerinde teknik işlevi nişasta hidrolizidir; ancak her kullanım bağlamı kendi mevzuat, proses ve kalite gereklilikleri içinde değerlendirilmelidir. Gıda enzimleriyle ilgili düzenleyici dosyalarda *Aspergillus niger* kaynaklı glukoamilaz gibi enzimlerin teknolojik yardımcılık bağlamında incelendiği görülür ^[11].

Ürün güvenliği açısından genelleme yapmak yerine ürünle birlikte sağlanan SDS esas alınmalıdır. SDS; depolama, elleçleme, kişisel korunma, dökülme yönetimi ve taşıma gibi başlıklarda ürüne özgü bilgileri içerir. CoA ise sipariş edilen partiye eşlik eden kalite dokümantasyonu olarak değerlendirilir .

Teknik Değerlendirme: Güçlü Kanıtlar ve Sınırlar

Glukoamilazın nişasta sakkarifikasyonundaki rolü güçlü biçimde desteklenmektedir. Fungal, bakteriyel ve rekombinant sistemlerde glukoamilaz üretimi, karakterizasyonu ve uygulaması üzerine çok sayıda çalışma bulunur; bu çalışmalar enzimin nişasta hidroliziyle glikoz oluşumunu destekleyen temel biyokatalizörlerden biri olduğunu gösterir [5].

Fermantasyon uygulamalarındaki kanıt da güçlüdür, özellikle biyoetanol üretimi ve nişastalı yan ürünlerin değerlendirilmesi alanlarında. Tatlı patates artığı üzerinde alfa-amilaz ve glukoamilaz genlerinin mayaya kazandırılması, nişastalı substratların etanol üretiminde kullanılabilirliğini artırmayı hedefleyen açık bir uygulama örneğidir [2].

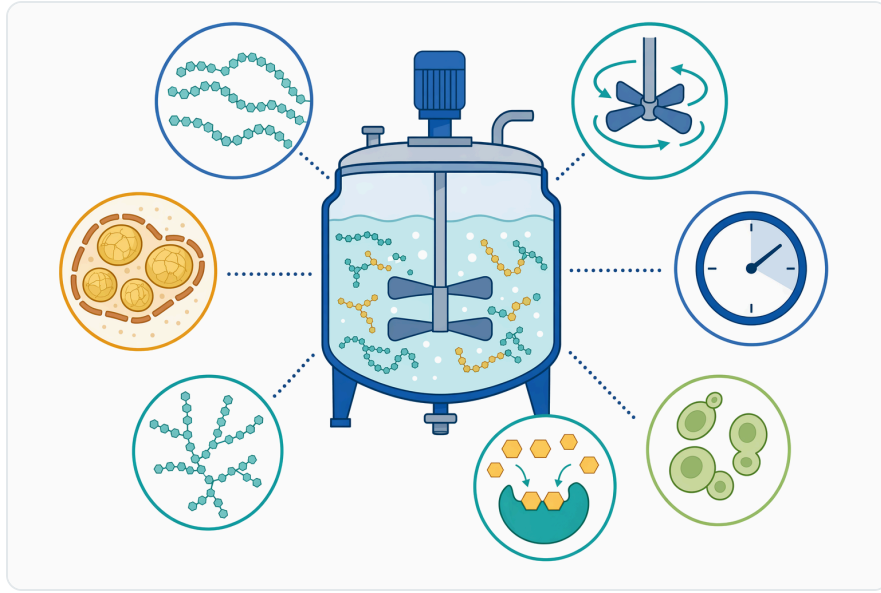


Figure 8. 당화 결과는 기질의 접근성, 가지 구조, 혼합 상태, 체류 시간, 포도당 축적, 발효 시스템과의 적합성에 따라 달라진다.

Buna karşılık, her glukoamilaz ürününün her nişasta tipinde aynı performansı göstereceği varsayılmamalıdır. *Leohumicola incrustata* glukoamilazı üzerine yapılan substrat özgüllüğü çalışması, glukoamilazların katalitik özelliklerinin kaynağa ve substrata göre değişebileceğini hatırlatır [9].

Ayrıca ham nişasta, jelatinize nişasta ve sıvılaştırılmış nişasta arasında erişilebilirlik farkları vardır. Doğal nişasta bozunmasına dair maltaz-glukoamilaz verileri, granül yapının enzimatik hidrolizi sınırlayabilen fiziksel bir faktör olduğunu ortaya koyar [8].

Sonuç: Nişasta Bazlı Proseslerde Glukoamilazın Yeri

Glukoamilaz, nişastanın glikoza dönüştürülmesi gereken proseslerde temel bir sakkarifikasyon enzimi olarak değerlendirilir. Mekanizması, nişasta veya dekstrin zincirlerinin uçlarından glikoz açığa çıkarmaya dayanır; bu nedenle fermentasyon, glikoz şurubu üretimi ve nişastalı yan akımların biyoproseslerde değerlendirilmesi için teknik açıdan anlamlıdır [1].

Fermantasyon odaklı uygulamalarda glukoamilazın değeri, nişastalı hammaddeleri mikroorganizmaların kullanabileceği daha basit karbon kaynaklarına dönüştürmesidir. Biyoetanol üretimi ve doğrudan nişasta fermente eden maya sistemleri üzerine yapılan çalışmalar, glukoamilazın alfa-amilaz ve diğer tamamlayıcı enzimlerle birlikte proses entegrasyonunda önemli rol oynadığını göstermektedir [3].

Enzymes.bio'dan çevrim içi tedarik edilen glukoamilaz ürünü, nişasta sakkarifikasyonu ve fermantasyon bağlamında kullanılmak üzere konumlandırılmıştır. Ürün 1 kg birimler halinde doğrudan satın alınabilir; CoA ve SDS siparişe birlikte sağlanır. Bu doküman, glukoamilazın mekanizmasını, uygulama alanlarını ve literatürde desteklenen teknik bağlamını açıklayan bir kullanım perspektifi sunar .

Glucoamylase 200,000 U/G Starch Saccharification Fermentation Saccharification Enzyme ürününü online sipariş edin

1 kg birimler halinde satılır; stokta mevcut ve sevkiyata hazırdır. Mağazamızdan doğrudan sipariş verin — online ödeme yapın, siparişinizi işleme alalım. Her siparişe Analiz Sertifikası ve Güvenlik Bilgi Formu dahildir.

[Glucoamylase 200,000 U/G Starch Saccharification Fermentation Saccharification Enzyme satın alın](#)
→

Kaynaklar

İlk atıf sırasına göre numaralandırılmıştır. Açık erişimli kaynaklardır; her birinin yayım sırasında erişilebilir olduğu doğrulanmıştır. Metindeki atıf numaraları buraya bağlantı verir:

1. Siddiquey, F., Jahan, M. I., Hormoni, Hasan, M., Nishi, N. J., Hasan, S., Rahman, N., ... et al. (2025). [Enzyme Technology in the Food Industry: Molecular Mechanisms, Applications, and Sustainable Innovations](#). *Food Science & Nutrition*, 13.
2. Wang, X., Guo, N., Hu, J., Gou, C., Xie, X., Zheng, H., Liao, A., ... et al. (2024). [Construction of an amylolytic *Saccharomyces cerevisiae* strain with high copies of \$\alpha\$ -amylase and glucoamylase genes integration for bioethanol production from sweet potato residue](#). *Frontiers in Microbiology*, 15.

3. Ji-Kim, Kim, H., Lim, M., Ko, H., Jong-Chin, Lee, H., Kim, I., ... et al. (2010). Construction of a direct starch-fermenting industrial strain of *Saccharomyces cerevisiae* producing glucoamylase, α -amylase and debranching enzyme. *Biotechnology Letters*, 32, 713-719.
4. Gou, F., Liu, D., Gong, C., Wang, K., Wang, X., Chen, Y., Liu, Q., ... et al. (2025). Development of an efficient heterologous protein expression platform in *Aspergillus niger* through genetic modification of a glucoamylase hyperproducing industrial strain. *Microbial Cell Factories*, 24.
5. Martim, D. B., Santos, F. C., & Barbosa-Tessmann, I. (2023). Production, partial purification, and characterization of a glucoamylase from *Epicoccum nigrum*. *Acta Scientiarum : Biological Sciences*.
6. Issa, Q. M. (2024). Extraction and Partial Purification of Glucoamylase from *Rhizopus oryzae* by Solid State Fermentation using Agro-Industrial Residues. *Advances in Life Sciences*.
7. Hosmath, D., & Patil, J. (2025). Isolation, Characterization, and Optimization of Glucoamylase – Producing Bacteria from Fruit Waste Soil for Industrial Applications. *BioMed and BioSci Advances*.
8. Ao, Z., Quezada-Calvillo, R., Sim, L., Nichols, B., Rose, D., Sterchi, E., & Hamaker, B. (2007). Evidence of native starch degradation with human small intestinal maltase-glucoamylase (recombinant). *FEBS Letters*, 581.
9. Adeoyo, O. R., Pletschke, B., & Dames, J. F. (2025). Substrate specificity and catalytic properties of glucoamylase from *Leohumicola incrustata*. *Dutse Journal of Pure and Applied Sciences*.
10. Alkis, M. D. O., Göktürk, D., Gülnaz, O., & Inan, M. (2024). Cloning of glucoamylase gene from *Aspergillus niger* and its expression in *Pichia pastoris*. *Biotech Studies*.
11. Glucoamylase%20From%20Aspergillus%20Niger%20A1252.Pdf. Gov.

Enzymes.bio ile iletişime geçin


Siparişinizle ilgili sorularınız mı var? Ekibimiz yardımcı olmaktan memnuniyet duyar.


E-POSTA wholesale@enzymes.bio

TELEFON (ABD) **+1 (507) 428-6057**

[Bize ulaşın →](#)

 **400+** B2B müşteriler

 **60+** üniversite araştırma ortakları

 **54** dünya genelinde hizmet

© 2026 Enzymes.bio · Endüstriyel ve gıda işleme enzim tedariki · İnsan tüketimi veya perakende satış için değildir.