

Rhamnosidase Enzyme do odgoryczania cytrusów i hydrolizy narynginy

Zespół badawczy Enzymes.bio · Wellington, Nowa Zelandia · June 19, 2026

Rhamnosidase Enzyme, czyli α -L-ramnozydaza, jest enzymem stosowanym w przetwórstwie cytrusów do ograniczania goryczy pochodzącej głównie z narynginy. Mechanizm polega na enzymatycznym odłączeniu reszty ramnozy od narynginy i przekształceniu jej w mniej gorzką pruninę; w układach zawierających dodatkową aktywność β -D-glukozydazową możliwy jest dalszy rozkład do naringeniny. W praktyce B2B jest to narzędzie technologiczne dla soków, napojów, koncentratów i ekstraktów cytrusowych, gdy celem jest kontrola profilu goryczy bez prostego maskowania smaku. ^[1]

Czym jest rhamnosidase w przetwórstwie cytrusów?

Rhamnosidase, dokładniej α -L-rhamnosidase / α -L-ramnozydaza, należy do enzymów glikozydazowych, czyli katalizatorów rozszczepiających określone wiązania glikozydowe. W kontekście cytrusów najważniejszym substratem jest **naryngina** — flawonoidowy glikozyd naturalnie obecny zwłaszcza w grejpfrucie, pomelo oraz w frakcjach owocu bogatych w błony, albedo i elementy skórki. To właśnie naryngina jest jednym z głównych związków odpowiedzialnych za wyraźną, zalegającą gorycz wielu produktów cytrusowych. ^[1]

W literaturze technologicznej często pojawia się termin **naringinase**. Nie jest on równoważny z samą rhamnosidase, lecz zwykle oznacza układ enzymatyczny obejmujący dwie aktywności: α -L-ramnozydazę oraz β -D-glukozydazę. Pierwsza aktywność odcina ramnozę od narynginy, tworząc pruninę; druga może odciąć glukozę od pruniny, prowadząc do naringeniny. Dla technologów ważne jest więc rozróżnienie: **rhamnosidase odpowiada za pierwszy, krytyczny etap hydrolizy narynginy**, natomiast pełniejsze przekształcenie zależy od obecności dodatkowej aktywności enzymatycznej. ^[1]

W szerszym ujęciu zastosowanie enzymów w przemyśle spożywczym wynika z ich specyficzności: enzym nie działa jak ogólny środek chemiczny, ale katalizuje konkretną reakcję na określonych substratach. Dlatego enzymy mikrobiologiczne są szeroko wykorzystywane w produkcji żywności do

poprawy jakości, wydajności i powtarzalności procesów, szczególnie tam, gdzie niepożądane byłyby mniej selektywne zabiegi fizykochemiczne. [2]

Dlaczego naryngina jest problemem technologicznym?

Gorycz cytrusów nie zawsze jest wadą. W niektórych napojach grejfrutowych lekka gorycz jest częścią oczekiwanego profilu sensorycznego. Problem pojawia się wtedy, gdy gorycz jest zbyt intensywna, ostra, zalegająca albo zmienna między partiami. Taka zmienność może wynikać z odmiany owocu, stopnia dojrzałości, udziału błon i skórki, sposobu tłoczenia, ekstrakcji oraz warunków przechowywania półproduktu.

Naryngina jest szczególnie istotna, ponieważ jest związkiem naturalnie występującym w cytrusach i może przechodzić do fazy sokowej lub ekstraktowej. Im większy udział frakcji bogatych w flawonoidy glikozydowe — na przykład albedo, błon segmentowych lub elementów skórki — tym większe ryzyko nadmiernej goryczy. W produktach takich jak sok grejfrutowy, baza pomelo, koncentrat cytrusowy, ekstrakt ze skórki lub napój wieloowocowy z dodatkiem cytrusów problem nie polega wyłącznie na „smaku owocu”, lecz na konkretnym składniku chemicznym, który można przekształcić enzymatycznie.

[1]

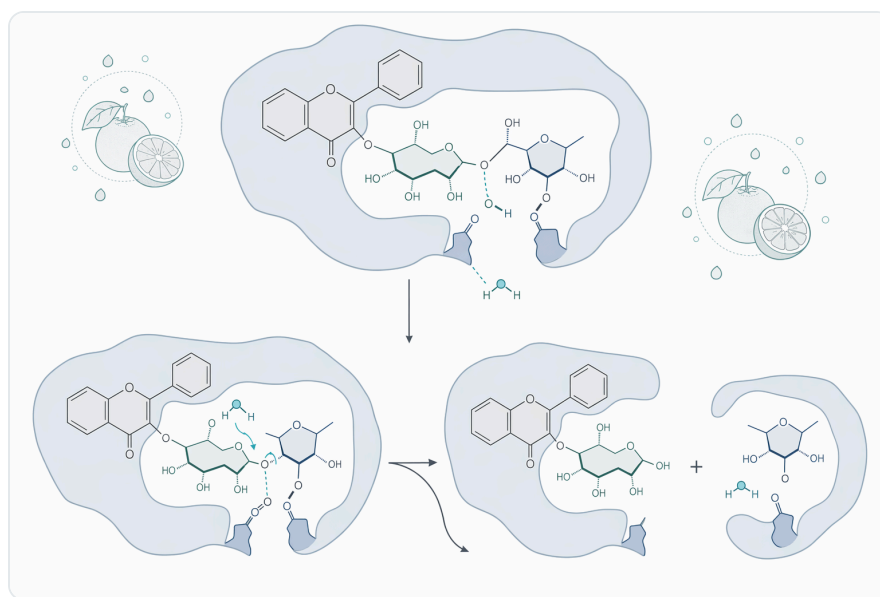


Figure 1. α-L-람노시다아제는 감귤류 기질에서 나린진의 말단 L-람노스를 제거해 프루닌을 형성한다.

Dla producenta żywności lub napojów gorycz narynginowa może oznaczać kilka kosztów technologicznych: konieczność dosładzania, silniejszego aromatyzowania, rozcieńczania z mniej gorzkimi partiami, ograniczenia udziału wartościowych frakcji owocowych albo odrzucania surowca,

który jest sensorycznie trudny. Enzymatyczna hydroliza narynginy nie rozwiązuje wszystkich tych problemów automatycznie, ale pozwala zająć się źródłem goryczy w sposób bardziej ukierunkowany niż zwykle maskowanie smaku.

Mechanizm hydrolizy narynginy: od gorzkiego glikozydu do łagodniejszego profilu

Naryngina jest glikozydem flawonoidowym: zawiera część aglikonową oraz przyłączone cukry. Dla odczuwania goryczy istotna jest cała struktura cząsteczki, a szczególnie obecność reszt cukrowych w określonym układzie. **α -L-ramnozydaza** katalizuje hydrolizę wiązania prowadzącą do odłączenia ramnozy. Produktem tego pierwszego etapu jest **prunina**, która ma inny profil sensoryczny niż naryngina i jest opisywana jako mniej gorzka. ^[1]

Schemat technologiczny można ująć w dwóch krokach:

Naryngina + H₂O

-- α -L-ramnozydaza -->

Prunina + L-ramnoza

Prunina + H₂O

-- β -D-glukozydaza -->

Naringenina + D-glukoza

Pierwszy z tych etapów jest właśnie zastosowaniem rhamnosidase. Drugi etap nie powinien być automatycznie przypisywany samej rhamnosidase, ponieważ wymaga aktywności β -D-glukozydazowej. To rozróżnienie ma znaczenie praktyczne: preparat ukierunkowany na aktywność rhamnosidase może silnie wpływać na poziom narynginy, ale końcowy skład produktów reakcji zależy od pełnego profilu aktywności enzymatycznych w danym systemie. ^[1]

W sensie sensorycznym enzym nie „zasłania” goryczy cukrem, aromatem ani inną nutą smakową. Zmienia strukturę związku odpowiedzialnego za gorycz. Dlatego hydroliza narynginy jest atrakcyjna w produktach, w których producent chce zachować naturalny charakter cytrusów, ale ograniczyć nadmiernie ostre lub zalegające odczucie gorzkie. To podejście jest inne niż dosładzanie, mieszanie partii lub adsorpcja, ponieważ centralnym celem jest reakcja enzymatyczna na konkretnym glikozydzie.

[1]

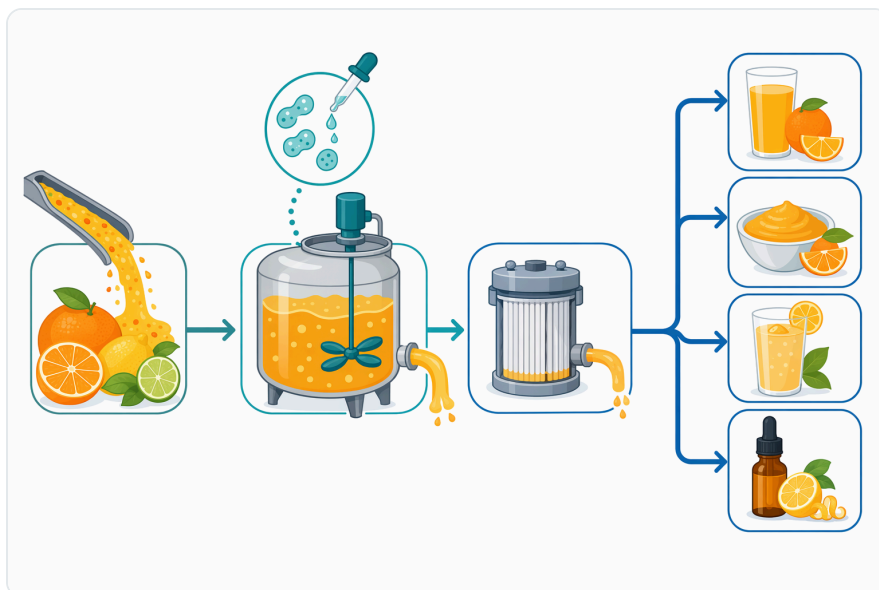


Figure 2. 나린진이 나린제닌으로 완전히 전환되려면 먼저 α -L-람노시다아제가, 그다음 β -D-글루코시다아제가 작용해야 한다.

Rhamnosidase a naringinase: ważne rozróżnienie dla technologów

W dokumentacji technicznej, publikacjach i opisach produktów spotyka się oba pojęcia: **rhamnosidase** oraz **naringinase**. W praktyce mogą one być mylone, ponieważ oba odnoszą się do tego samego obszaru zastosowań — odgoryczania cytrusów. Różnica jest jednak zasadnicza. Rhamnosidase oznacza aktywność rozszczepiającą wiązania z udziałem ramnozy, natomiast naringinase jest zwykle opisywana jako kompleks aktywności potrzebnych do dwuetapowego rozkładu narynginy. ^[1]

Dla zastosowań B2B oznacza to, że należy ostrożnie interpretować oczekiwany efekt. Jeśli celem jest przede wszystkim obniżenie poziomu narynginy i złagodzenie jej goryczy, aktywność α -L-ramnozydazowa jest kluczowa. Jeśli celem jest maksymalizacja przemiany aż do naringeniny, znaczenie ma także obecność aktywności β -D-glikozydazowej oraz dopasowanie warunków procesu do obu etapów. Nie jest to kwestia wyłącznie nazewnictwa, lecz projektowania procesu i interpretacji wyników sensorycznych.

Cecha technologiczna	Rhamnosidase / α -L-ramnozydaza	Naringinase jako układ enzymatyczny
Główna rola w hydrolizie narynginy	Pierwszy etap reakcji	Zwykle pełniejszy układ dwuetapowy
Kluczowy substrat	Naryngina i inne glikozydy zawierające ramnozę	Naryngina oraz produkt pośredni, czyli prunina

Cecha technologiczna	Rhamnosidase / α -L-ramnozydaza	Naringinase jako układ enzymatyczny
Główny produkt pierwszej reakcji	Prunina + ramnoza	Prunina, a następnie potencjalnie naringenina
Znaczenie dla goryczy	Redukcja intensywnej goryczy narynginy	Możliwa dalsza modulacja profilu przez rozkład pruniny
Wymagana druga aktywność	Nie dotyczy samej rhamnosidase	β -D-glukozydaza dla etapu prunina \rightarrow naringenina
Typowy obszar zastosowań	Odgoryczanie cytrusów, hydroliza narynginy	Odgoryczanie soków cytrusowych i badania nad pełniejszą biokonwersją

Takie uporządkowanie pojęć pomaga uniknąć zbyt szerokich deklaracji. Rhamnosidase jest bardzo ważna dla hydrolizy narynginy, ale nie powinna być opisywana jako samodzielne rozwiązanie dla każdej możliwej goryczy cytrusowej. Jej siła polega na selektywności wobec określonego typu wiązań glikozydowych, a nie na ogólnym usuwaniu wszystkich gorzkich związków z matrycy. ^[1]

Gdzie rhamnosidase ma największe znaczenie aplikacyjne?

Soki grejpfrutowe i napoje grejpfrutowe

Grejpfrut jest klasyczną matrycą dla zastosowań rhamnosidase i naringinase, ponieważ naryngina jest jednym z najbardziej rozpoznawalnych czynników goryczy tego owocu. W sokach grejpfrutowych problemem bywa nie tylko sama intensywność goryczy, ale też jej zmienność — partie surowca mogą różnić się odmianą, dojrzałością i udziałem frakcji błoniastych. Enzymatyczna hydroliza narynginy pozwala zmniejszyć wpływ tego jednego, dobrze zdefiniowanego składnika na profil sensoryczny. ^[1]

W napojach grejpfrutowych celem nie zawsze jest całkowite usunięcie goryczy. Często bardziej realistyczne i sensorycznie korzystne jest jej **złagodzenie**: ograniczenie ostrego, zalegającego charakteru przy pozostawieniu cytrusowej świeżości i lekkiej goryczki typowej dla kategorii. Rhamnosidase może być rozważana właśnie tam, gdzie technologia ma wspierać standaryzację smaku, a nie tworzyć produkt pozbawiony tożsamości grejpfruta.



Figure 3. 람노시다아제는 결합 특이적으로 작용하는 반면, 나린지나아제 연쇄 반응과 비효소적 쓴맛 제거 방법은 서로 다른 메커니즘으로 감귤류 기질을 변화시킨다.

Pomelo, mieszanki cytrusowe i bazy napojowe

Pomelo oraz wybrane mieszanki cytrusowe również mogą zawierać istotne ilości gorzkich glikozydów. W bazach napojowych problem bywa spotęgowany przez koncentrację surowca: to, co w świeżym soku jest akceptowalną nutą, w zagęszczonej bazie lub ekstrakcie może stać się dominującą wadą sensoryczną. Hydroliza narynginy daje możliwość kontrolowania tej frakcji bez automatycznego obniżania udziału składników cytrusowych. [1]

W produktach wieloowocowych dodatkową trudnością jest interakcja profili smakowych. Gorycz cytrusowa może wzmacniać wrażenie cierpkości, metaliczności lub „skórkowości” w połączeniu z innymi surowcami. Enzymatyczna redukcja narynginy może więc poprawiać nie tylko samą gorycz, ale też równowagę kompozycji smakowej, szczególnie gdy producent chce ograniczyć dosładzanie lub intensywne maskowanie aromatem.

Ekstrakty cytrusowe, maceraty i półprodukty ze skórki

Ekstrakty cytrusowe oraz półprodukty wykorzystujące skórkę, albedo albo błony owocowe są szczególnie narażone na obecność związków gorzkich. W takich matrycach udział składników naturalnie skoncentrowanych w tkankach zewnętrznych owocu jest wyższy niż w typowym soku odtworzonym z samego miąższu. Rhamnosidase może być przydatna, jeśli potwierdzonym problemem jest naryngina lub glikozydy zawierające ramnozę. [1]

Nie oznacza to jednak, że każdy ekstrakt skórkowy zareaguje identycznie. Matryca może zawierać olejki eteryczne, pektyny, cząstki nierozpuszczalne, alkohole, cukry, kwasy organiczne i inne flawonoidy. Te składniki wpływają na dostępność substratu dla enzymu i końcowy efekt sensoryczny. Dlatego rhamnosidase należy traktować jako narzędzie ukierunkowane na określony mechanizm, a nie jako uniwersalny „neutralizator” skórkowej goryczy.

Porównanie podejść do ograniczania goryczy cytrusów

Odgoryczanie cytrusów można prowadzić na kilka sposobów. Każde podejście ma inne konsekwencje dla składu, smaku, kosztu procesu i powtarzalności. Rhamnosidase wyróżnia się tym, że nie usuwa szerokiej grupy związków z produktu, lecz katalizuje określoną przemianę chemiczną. W wielu zastosowaniach jest to przewaga, choć nie zastępuje całkowicie innych technologii, szczególnie gdy gorycz pochodzi z wielu klas związków. [1]



Figure 4. 람노시다아제는 나린진형 플라보노이드의 쓴맛을 줄이지만, 감귤류의 모든 쓴맛 성분을 표적으로 하지는 않는다.

Podejście	Główny mechanizm	Mocne strony	Ograniczenia technologiczne
Hydroliza enzymatyczna rhamnosidase	Rozkład narynginy do pruniny przez odcięcie ramnozy	Selektywność wobec celu; możliwość zachowania naturalnego profilu cytrusowego	Działa głównie na glikozydy zawierające ramnozę; efekt zależy od matrycy
Układ naringinase	Dwuetaповy rozkład narynginy do pruniny i dalej do naringeniny	Szerszy zakres przemiany narynginy	Wymaga obecności i zgodności dwóch aktywności enzymatycznych

Podejście	Główny mechanizm	Mocne strony	Ograniczenia technologiczne
Adsorpcja na materiałach sorpcyjnych	Fizyczne wiązanie części związków z matrycy	Może ograniczać różne składniki gorzkie	Ryzyko usunięcia także pożądaných związków aromatu, barwy lub wartości odżywczej
Dosładzanie lub maskowanie aromatem	Zmiana percepcji smaku bez usuwania przyczyny	Proste wdrożenie sensoryczne	Nie obniża poziomu narynginy; może zmienić profil żywieniowy i etykietowy
Mieszanie partii	Rozcieńczenie gorzkiej frakcji mniej gorzkim surowcem	Przydatne przy naturalnej zmienności surowca	Wymaga dostępności odpowiednich partii; nie usuwa źródła goryczy

Z punktu widzenia jakości produktu najważniejsze jest zrozumienie, czy problemem jest konkretnie naryngina. Jeżeli tak, hydroliza enzymatyczna jest logicznym kierunkiem, ponieważ trafia w źródło goryczy. Jeżeli natomiast dominują inne związki, sama rhamnosidase może nie wystarczyć i będzie jedynie elementem szerszej strategii technologicznej. ^[1]

Warunki procesu: co wpływa na skuteczność hydrolizy narynginy?

Skuteczność rhamnosidase zależy od kontaktu enzymu z substratem, czyli od tego, czy naryngina jest dostępna w fazie, w której enzym może działać. W sokach i bazach wodnych dostępność jest zwykle większa niż w układach silnie rozwarstwionych, bardzo lepkich lub bogatych w cząstki nierozpuszczalne. Znaczenie mają także pH, temperatura, czas kontaktu, mieszanie, zawartość cukrów i kwasów organicznych oraz obecność innych składników cytrusowych. ^[1]

Soki cytrusowe są naturalnie kwaśne, dlatego zastosowania rhamnosidase i naringinase są zwykle omawiane w kontekście środowiska kwasowego typowego dla produktów owocowych. Nie należy jednak traktować pojedynczego zakresu literaturowego jako uniwersalnej instrukcji. Ten sam enzym może dawać odmienne efekty w soku świeżym, koncentracie, ekstrakcie skórkowym lub napoju z dodatkiem stabilizatorów, ponieważ matryca wpływa na aktywność katalityczną i dostępność narynginy. ^[1]

W praktyce ważna jest też decyzja, kiedy proces ma zostać zatrzymany. Enzymy są katalizatorami, więc reakcja postępuje, dopóki warunki pozwalają na działanie i dostępny jest substrat. W przetwórstwie żywności często wykorzystuje się kontrolę temperatury i przebiegu procesu, aby uzyskać pożądaný efekt technologiczny bez nadmiernej zmiany produktu. Ogólna zasada stosowania enzymów spożywczych polega na dopasowaniu ich działania do konkretnego etapu produkcji, a nie na traktowaniu ich jako dodatku działającego identycznie w każdej recepturze. ^[2]

Korzyści dla producentów soków, napojów i ekstraktów

Pierwszą korzyścią jest **kontrola profilu goryczy**. Rhamnosidase może pomóc zmniejszyć udział narynginy w odczuciu sensorycznym produktu, co jest szczególnie ważne przy surowcach naturalnie zmiennych. W efekcie producent może łatwiej utrzymywać powtarzalny smak między partiami, bez polegania wyłącznie na dosładzaniu, aromatyzowaniu lub mieszaniu surowców.

Drugą korzyścią jest **selektywność**. Enzymy są cenione w przemyśle spożywczym, ponieważ katalizują określone reakcje i mogą działać w warunkach łagodniejszych niż wiele procesów chemicznych. W przypadku rhamnosidase oznacza to ukierunkowanie na wiązania glikozydowe z udziałem ramnozy, a więc na mechanizm bezpośrednio związany z narynginą. [2]

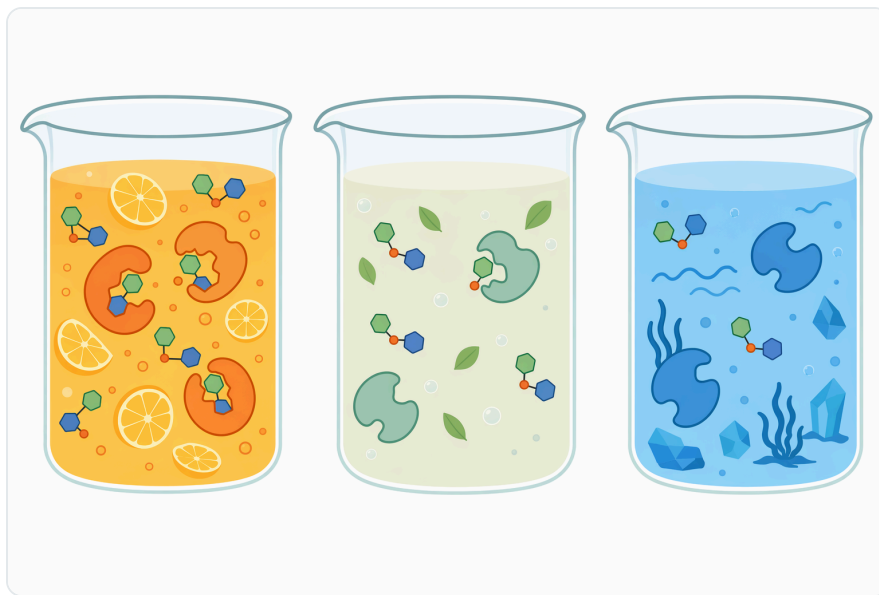


Figure 5. 감귤류 쓴맛 제거에는 산성 과일 주스 조건과 잘 맞는 람노시다아제 활성이 적합하다.

Trzecią korzyścią jest możliwość zachowania naturalnego charakteru cytrusów. Usuwanie goryczy metodami nieselektywnymi może zmieniać nie tylko związki gorzkie, ale również składniki aromatu, barwy lub odczucia w ustach. Hydroliza enzymatyczna nie jest gwarancją braku zmian sensorycznych, ale jej punkt wyjścia jest bardziej precyzyjny: zamiast usuwać „wszystko, co gorzkie”, modyfikuje określoną cząsteczkę. [1]

Czwartą korzyścią jest potencjalne wsparcie receptur o niższej intensywności maskowania. Jeżeli gorycz narynginy zostanie zmniejszona na poziomie chemicznym, można ograniczyć presję na zwiększanie słodyczy lub wzmacnianie aromatu tylko po to, aby ukryć wadę. W kategoriach napojowych ma to znaczenie zarówno sensoryczne, jak i marketingowe, ponieważ konsumenci coraz częściej oczekują naturalniejszego profilu smaku.

Ograniczenia: czego rhamnosidase nie robi?

Rhamnosidase nie jest enzymem usuwającym wszystkie źródła goryczy cytrusowej. Jej głównym celem są związki zawierające ramnozę w odpowiednim układzie glikozydowym, a szczególnie naryngina. Tymczasem gorycz cytrusów może pochodzić również z innych klas związków, w tym z limonoidów. Jeżeli dominującym problemem jest inny związek niż naryngina, sama hydroliza ramnozy może dać tylko ograniczony efekt. [1]

Drugim ograniczeniem jest zależność od matrycy. Ten sam mechanizm chemiczny może mieć różny efekt sensoryczny w soku klarownym, mętnym, koncentracie, ekstrakcie alkoholowym, emulsji aromatycznej lub produkcie z wysoką zawartością cząstek. Enzym działa na dostępny substrat, dlatego obecność faz nierozpuszczalnych, lepkość, rozproszenie składników i interakcje z innymi komponentami receptury mogą wpływać na rezultat.

Trzecim ograniczeniem jest fakt, że redukcja goryczy nie zawsze powinna oznaczać jej eliminację. W wielu produktach cytrusowych całkowite pozbawienie goryczy może prowadzić do profilu płaskiego, mniej autentycznego lub zbyt słodkiego. Z perspektywy rozwoju produktu lepszym celem bywa **modulacja**: ograniczenie najbardziej agresywnej goryczy przy zachowaniu charakterystycznej cytrusowej struktury smaku.



Figure 6. 식품 등급 람노시다아제는 자몽 및 포멜로 주스, 키노 껍질 부산물, 감귤 추출물, 음료 베이스, 플라보노이드 전환 공정에 적용될 수 있다.

Food Industry Grade Rhamnosidase Enzyme w ofercie Enzymes.bio

Food Industry Grade Rhamnosidase Enzyme – Citrus Debittering & Naringin Hydrolysis jest oferowany jako enzym do zastosowań technologicznych w przetwórstwie spożywczym, szczególnie tam, gdzie celem jest odgoryczanie cytrusów przez hydrolizę narynginy. Określenie „Food Industry Grade” należy rozumieć jako opis przeznaczenia produktu do zastosowań przemysłu spożywczego, a nie jako deklarację parametrów analitycznych w tym artykule.

Enzymes.bio pełni rolę **dostawcy**, a nie producenta ani laboratorium badawczego. Produkt jest sprzedawany bezpośrednio online w jednostkach **1 kg**. Dokumenty **CoA** oraz **SDS** są dostarczane wraz z zamówieniem, co wspiera standardową dokumentację wymaganą w procesach B2B.

Dla technologów najważniejsze jest właściwe umiejscowienie produktu w procesie: rhamnosidase jest narzędziem do ukierunkowanej hydrolizy narynginy, a nie uniwersalnym środkiem do korekty każdego profilu smakowego. Najlepsze uzasadnienie jej zastosowania pojawia się wtedy, gdy problem sensoryczny jest powiązany z narynginą lub podobnymi glikozydami zawierającymi ramnozę. ^[1]

Znaczenie dla jakości produktu i rozwoju receptur

W nowoczesnym przetwórstwie owoców i napojów coraz większe znaczenie ma precyzyjne sterowanie jakością sensoryczną. Surowce naturalne są zmienne, a jednocześnie rynek oczekuje powtarzalności. Enzymy spożywcze wpisują się w ten kierunek, ponieważ pozwalają wprowadzać celowane zmiany biochemiczne bez całkowitego przebudowywania receptury lub procesu. ^[2]

Rhamnosidase może być szczególnie wartościowa w projektach, w których producent chce zwiększyć udział cytrusowych frakcji naturalnych, ale napotyka barierę nadmiernej goryczy. Dotyczy to nie tylko soków, ale również baz napojowych, mieszanek smakowych, koncentratów, ekstraktów i półproduktów, które następnie trafiają do dalszej produkcji. W takich zastosowaniach enzym może pomóc uzyskać lepszą równowagę między intensywnością cytrusową a akceptowalnością sensoryczną.

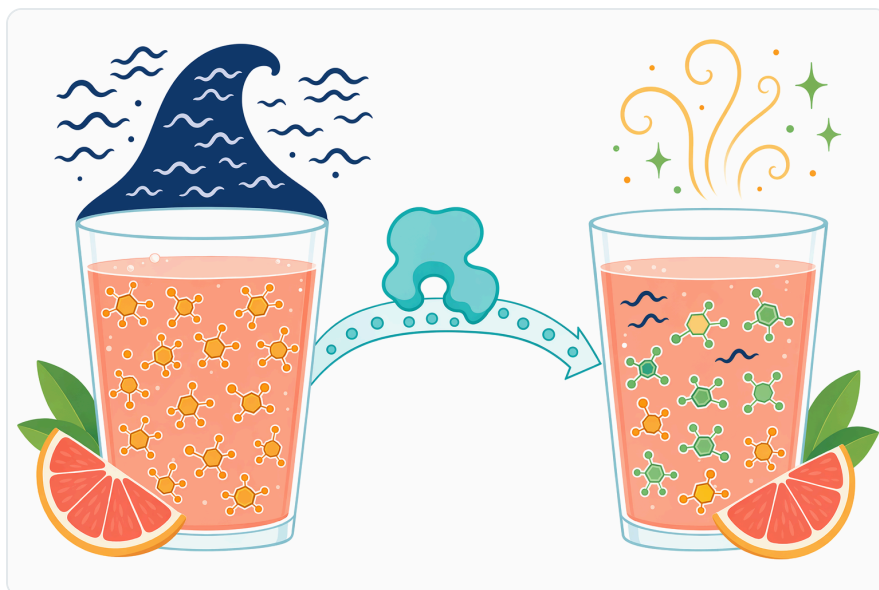


Figure 7. 감각적 변화는 쓴맛 분자를 그대로 둔 채 가리는 것이 아니라, 온전한 나린진을 전환하는 데서 비롯된다.

Warto jednak podkreślić, że rhamnosidase nie zastępuje pracy technologicznej nad całym produktem. Ostateczny smak zależy od kwasowości, słodczy, aromatu, zawartości cząstek, obecności olejków cytrusowych, stopnia klarowności oraz interakcji z innymi składnikami. Enzym rozwiązuje konkretny problem — hydrolizę narynginy — i właśnie w tej precyzji tkwi jego największa wartość.

Najważniejsze wnioski techniczne

Rhamnosidase Enzyme do odgoryczania cytrusów jest narzędziem opartym na jasno opisanym mechanizmie: α -L-ramnozydaza odłącza ramnozę od narynginy, prowadząc do powstania pruniny. W układach zawierających również β -D-glukozydazę możliwy jest kolejny etap, czyli przekształcenie pruniny do naringeniny. To rozróżnienie jest kluczowe przy interpretacji efektu enzymatycznego i projektowaniu procesu. ^[1]

Najbardziej uzasadnione zastosowania obejmują soki grejpfrutowe, napoje cytrusowe, bazy pomelo, koncentraty, ekstrakty i półprodukty zawierające frakcje bogate w narynginę. Enzymatyczne podejście pozwala ograniczyć gorycz bardziej selektywnie niż metody polegające wyłącznie na maskowaniu smaku lub nieselektywnym usuwaniu składników.

Granice zastosowania są równie ważne jak korzyści. Rhamnosidase działa przede wszystkim na narynginę i pokrewne glikozydy zawierające ramnozę, a nie na wszystkie źródła goryczy cytrusowej. Dlatego w zastosowaniach B2B należy traktować ją jako precyzyjny składnik technologiczny do hydrolizy narynginy i modulowania profilu sensorycznego, szczególnie tam, gdzie celem jest bardziej kontrolowana, powtarzalna i naturalna gorycz cytrusowa.

Zamów Food Industry Grade Rhamnosidase Enzyme - Citrus Debittering & Naringin Hydrolysis online

Sprzedawany w jednostkach 1 kg, dostępny z magazynu i gotowy do wysyłki. Zamów bezpośrednio w naszym sklepie — zapłać online, a my przetworzymy Twoje zamówienie. Do każdego zamówienia dołączamy Certyfikat Analizy i Kartę Charakterystyki.

[Kup Food Industry Grade Rhamnosidase Enzyme - Citrus Debittering & Naringin Hydrolysis →](#)

Bibliografia

Ponumerowano według kolejności pierwszego cytowania. Źródła open access, każde zweryfikowane jako dostępne w momencie publikacji; numery cytowań w tekście prowadzą tutaj.

1. [Checking your browser - reCAPTCHA](#). *PubMed Central*.
2. [Wybrane Enzymy Pochodzenia Mikrobiologicznego Stosowane W Przemysle Spozywczym](#). *Przemyslspozywczy*.

Skontaktuj się z Enzymes.bio

Masz pytania dotyczące zamówienia? Nasz zespół chętnie pomoże.

E-MAIL wholesale@enzymes.bio

TELEFON (USA) **+1 (507) 428-6057**

[Skontaktuj się z nami →](#)



400+ klientów B2B



60+ partnerów badawczych z uczelni



54 obsługiwanych na całym świecie

© 2026 Enzymes.bio · Dostawy enzymów przemysłowych i do przetwórstwa żywności · Nie do spożycia przez ludzi ani sprzedaży detalicznej.