

بروتياز بدرجة غذائية لإزالة الشعر الإنزيمية في الجلود: Food Grade Protease For Enzymatic Dehairing

فريق الأبحاث في Enzymes.bio · ويلينغتون، نيوزيلندا · June 21, 2026

الإجابة المباشرة: بروتياز Food Grade Protease For Enzymatic Dehairing هو إنزيم محلل للبروتينات يُستخدم لدعم إزالة الشعر الإنزيمية من الجلود عبر إضعاف المكونات البروتينية غير الكولاجينية حول جذر الشعر وداخل المصفوفة الجلدية. عند إدخاله في عملية مضبوطة، يساعد هذا النهج على تقليل الاعتماد على الجير والكبريتيد، مع الحفاظ المقصود على بنية الكولاجين مقارنةً بعمليات إزالة الشعر الكيميائية الشديدة [1].

ما هو بروتياز Food Grade Protease For Enzymatic Dehairing؟

Food Grade Protease For Enzymatic Dehairing هو بروتياز موجه لتطبيق صناعي محدد: دعم إزالة الشعر الإنزيمية في مراحل التحضير قبل الدباغة. البروتيازات، بوجه عام، إنزيمات تكسر الروابط الببتيدية في البروتينات، ولذلك تُستخدم في قطاعات صناعية متعددة تشمل الأغذية والمنظفات ومعالجة المخلفات والتطبيقات الحيوية؛ أما في الجلود، فُتستغل قدرتها على تفكيك بروتينات مختارة تساعد في تثبيت الشعر أو ربط المصفوفة غير الكولاجينية [2].

تعبير "Food Grade" لا يعني أن التطبيق النهائي غذائي، ولا يحوّل عملية الجلود إلى استخدام غذائي؛ بل يشير إلى فئة جودة للإنزيم من حيث ملاءمة التوريد والتداول والوثائق المرتبطة بالمنتج. Enzymes.bio تورد هذا المنتج عبر البيع المباشر على الإنترنت بوحدة 1 kg، وليست جهة تصنيع أو مختبر اختبار؛ وتُرفق مع الطلب وثائق مثل شهادة التحليل CoA ونشرة بيانات السلامة SDS لدعم الاستخدام المنظم داخل بيئة العمل.

في سياق صناعة الجلود، يكون الاهتمام غالبًا بالبروتيازات القلوية أو البروتيازات القادرة على العمل ضمن بيئات تحضيرية تميل إلى القلوية، لأن إزالة الشعر التقليدية تُدار عادة في وسط كيميائي قوي يفتح الجلد ويفصل الشعر. الأدبيات الحديثة عن البروتيازات الميكروبية تضع البروتيازات القلوية ضمن العائلات الإنزيمية المهمة صناعيًا، وتذكر تطبيقاتها في إزالة الشعر، النقع، التليين، ومعالجة المواد البروتينية المختلفة [3].

لماذا تبحث المدابغ عن إزالة الشعر الإنزيمية؟

إزالة الشعر التقليدية في الجلود تعتمد تاريخيًا على الجير وكبريتيد الصوديوم، وهي معالجة فعالة لكنها ترتبط بجمل كيميائي مرتفع، وروائح كبريتيدية، ومخاطر تشغيلية، ومتطلبات أكبر لمعالجة مياه الصرف. لذلك ظهرت إزالة الشعر الإنزيمية كمسار أنظف نسبيًا، لا لأنها تلغي كل تحديات العملية، بل لأنها تستبدل جزءًا من العنف

الكيميائي بانتقائية حيوية موجهة نحو بروتينات ومكوّنات رابطة حول الشعر [4].

دراسة Sivasubramanian وزملائه عن إزالة الشعر الخالية من الجير والكبريتيد باستخدام بروتياز قلوي بكتيري تُعد من الأعمال المبكرة المهمة في هذا المجال؛ إذ ناقشت كيف يمكن لبروتياز مناسب أن ينجز إزالة الشعر بطريقة صديقة للبيئة مقارنةً بالنهج الكيميائي التقليدي. القيمة العملية هنا ليست في اسم الكائن المنتج فقط، بل في المبدأ: إنزيم بروتيني قادر على تفكيك مكونات تثبيت الشعر دون الاعتماد الكامل على الكبريتيد والجير [1].

توجد أيضًا دراسات لاحقة على بروتيازات قلوية من مصادر ميكروبية مختلفة، مثل بروتياز *Idiomarina* القلوي، وبروتيازات *Bacillus*، وبروتيازات فطرية من *Aspergillus oryzae*، وكلها تشير إلى أن تنوع مصادر الإنزيمات يسمح بتطوير حلول مختلفة لإزالة الشعر الأنظف. هذا التنوع مهم للقطاع لأنه يوضح أن إزالة الشعر الإنزيمية ليست فكرة مخبرية منعزلة، بل مجال تطبيقي متكرر في أبحاث الجلود النظيفة [5].



Figure 1. 식품 등급은 효소 제제와 문서화 기준을 설명하는 용어이며, 효소적 제제는 여전히 가죽 제조 공정의 빔하우스 단계에서 사용되는 산업적 적용 분야이다.

آلية إزالة الشعر الإنزيمية: أين يعمل البروتياز بالضبط؟

الجلد ليس مجرد كولاجين وشعر؛ بل هو نسيج مركب يحتوي على ألياف كولاجينية قوية، ومكوّنات غير كولاجينية، وبروتيوغليكانات، وبروتينات سطحية، وبنى حول جريب الشعر. وظيفة البروتياز في إزالة الشعر الإنزيمية ليست "إذابة الجلد"، بل إضعاف مواقع التثبيت البروتينية الأكثر قابلية للتحلل حول الشعر وداخل المصفوفة غير الكولاجينية، بحيث ينفصل الشعر وتصبح بنية الجلد أكثر استعدادًا للمراحل التالية [6].

تُظهر دراسة آلية إزالة الشعر بالبروتياز القلوي البكتيري أن العملية الإنزيمية تختلف عن عملية الجير والكبريتيد التقليدية في نقطة محورية: البروتياز يستهدف مكوّنات غير كولاجينية تسهم في تثبيت الشعر وارتباط الألياف، بينما ينبغي أن تبقى ألياف الكولاجين الأساسية غير متضررة بصورة مفرطة عند التحكم بالعملية. هذا يفسر لماذا

تُعد انتقائية البروتياز مهمة جدًا، فالمطلوب هو فصل الشعر وفتح الألياف، لا إضعاف الجلد النهائي [6].

أحد المفاتيح الميكانيكية المهمة هو تفكيك البروتيوغليكانات، وهي مكوّنات جزئية تعمل كجزء من "المادة الرابطة" بين ألياف الكولاجين وبين المصفوفة المحيطة. عندما تتحلل هذه المكوّنات، يصبح انتشار الماء والمواد المساعدة أفضل، وتصبح الحزم الليفية أكثر انفتاحًا، ما يساعد على تحضير الجلد للدباغة اللاحقة. هذه الفكرة تفسر لماذا يمكن للبروتياز أن يؤدي دورًا مزدوجًا: إزالة الشعر من جهة، وتحسين فتح البنية الليفية من جهة أخرى [6].

دراسة Gao وزملائه ركزت على سلوك نفاذ البروتياز داخل الجلد ودور تنظيم الشحنة في العملية، وهي نقطة بالغة الأهمية صناعيًا. فالإنزيم لا يحقق أثره فقط لأنه نشط كيميائيًا، بل لأنه يجب أن يصل إلى المواقع الصحيحة داخل الجلد؛ وتتأثر هذه الحركة بطبيعة سطح الجلد، وحالة الانتفاخ، والبيئة الأيونية، وتوازن الشحنات بين الإنزيم والمصفوفة الجلدية [7].

بعبارة عملية، إزالة الشعر الإنزيمية الناجحة تحتاج إلى توازن بين ثلاثة عناصر: نشاط بروتيني كافٍ، نفاذ مناسب داخل الجلد، وزمن تلامس مضبوط يمنح الإنزيم فرصة للوصول إلى منطقة جذر الشعر دون معالجة زائدة. لذلك لا ينبغي النظر إلى البروتياز كمادة تضاف عشوائيًا إلى الحمام، بل كعامل حيوي يجب دمجها في تسلسل تحضيره يسمح له بالوصول إلى هدفه [8].

مقارنة بين إزالة الشعر الإنزيمية وإزالة الشعر بالجير والكبريتيد

إزالة الشعر الإنزيمية بالبروتياز	إزالة الشعر بالجير والكبريتيد	جانب المقارنة
تحلل بروتيني موجه لمكوّنات غير كولاجينية ومواقع تثبيت الشعر	كيمياء قلووية قوية مع اختزال/تفكيك مكونات الشعر والبشرة	مبدأ العمل
يمكن أن يدعم فصل الشعر بصورة أقرب إلى "حفظ الشعر" حسب تصميم العملية	قد يميل إلى تفكيك الشعر داخل الحمام في أنظمة "حرق الشعر"	التعامل مع الشعر
إمكانية خفض الاعتماد على الكبريتيد والجير عند الدمج الصحيح	حمولة كبريتيدية وكيميائية أعلى عادةً	أثر مياه الصرف
يعتمد على انتقائية الإنزيم وضبط الزمن والوسط لتقليل التأثير غير المرغوب	فعال لكنه قد يكون قاسيًا على البنية إذا أسيء ضبطه	التحكم في الكولاجين
يحتاج فهمًا لنفاذ الإنزيم وتوافقه مع الوسط وحالة الجلد	معروف ومستخدم على نطاق واسع، لكنه يتطلب إدارة كيميائية دقيقة	التعقيد التشغيلي
مسار أنظف نسبيًا ضمن برامج تقليل الكيمائيات	عملية تقليدية ذات عبء معالجة أعلى	الهدف البيئي

هذه المقارنة لا تعني أن كل مصنع يمكنه استبدال النظام التقليدي بالكامل بمجرد إضافة البروتياز، لكنها توضح الاختلاف في منطق العملية. الأدبيات عن إزالة الشعر الإنزيمية تشير إلى إمكانية تقليل الجير والكبريتيد أو تجنبهما في أنظمة معينة، إلا أن مستوى الاستبدال يعتمد على نوع الجلد، وحالة الحفظ، وتجهيز النقع، وتتابع العمليات في

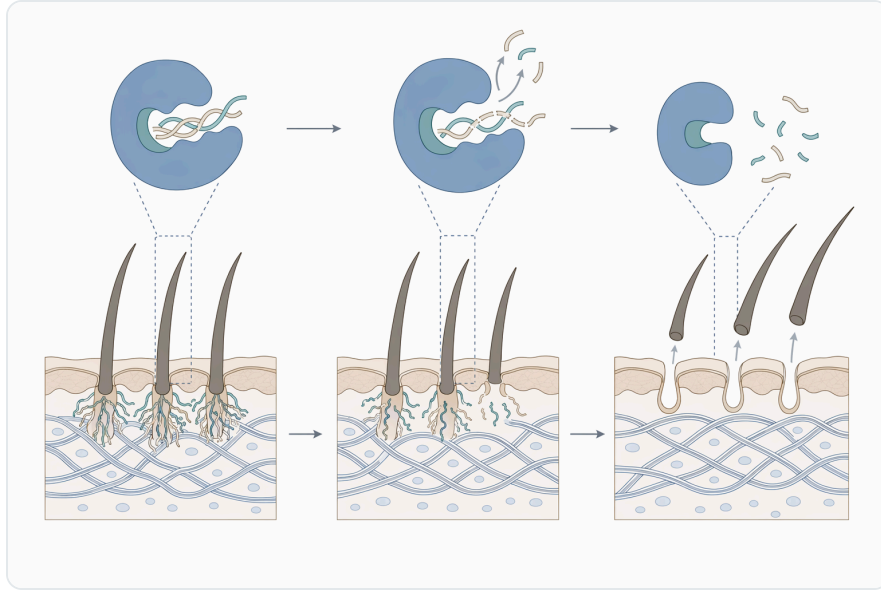


Figure 2. 효소적 제모는 모발을 고정하는 모낭 관련 단백질과 비콜라겐성 단백질 구조를 표적으로 하며, 동시에 콜라겐 네트워크를 보존하는 것을 목표로 한다.

لماذا يُفضّل البروتياز القلوي في هذا التطبيق؟

تعمل مراحل التحضير الجلدية غالبًا في ظروف قلوية نسبيًا مقارنةً بعمليات حيوية أخرى، ولذلك تُعد البروتيازات القلوية مناسبة من حيث الانسجام مع بيئة العملية. مراجعات البروتيازات الميكروبية توضح أن البروتيازات القلوية، وخصوصًا بروتيازات الأجناس البكتيرية مثل *Bacillus*، لها حضور قوي في التطبيقات الصناعية بسبب قدرتها على العمل في بيئات معالجة قاسية نسبيًا مقارنةً بإنزيمات أكثر حساسية [10].

في إزالة الشعر تحديداً، لا يكفي أن يكون الإنزيم "بروتيازاً" فقط؛ بل يجب أن تكون له ملاءمة وظيفية مع النسيج الجلدي. البروتياز شديد العدوانية قد يرفع خطر التأثير على سطح الحبة أو على خواص الجلد، في حين أن النشاط الضعيف أو غير الملائم قد لا يحرر الشعر بكفاءة. لذلك تبحث الدراسات عن بروتيازات تجمع بين القدرة على إزالة الشعر وتقليل الضرر البنيوي غير المرغوب [11].

تُظهر الأبحاث على بروتيازات *Aspergillus oryzae* في إزالة الشعر أن المصادر الفطرية يمكن أن تكون ذات قيمة أيضاً، وليست البروتيازات البكتيرية وحدها هي محور الاهتمام. هذا يوسع قاعدة الاختيار التقني، لأن مصدر الإنزيم يؤثر في نمط التحلل، والاستقرار، والتوافق مع المكونات الأخرى في الحمام [12].

كما أن بعض الدراسات على بروتيازات كيراتينوليتية أو بروتيازات قادرة على التعامل مع مواد غنية بالكيراتين، مثل الريش والشعر، تبيّن أهمية القدرة على إضعاف البنى البروتينية المرتبطة بالشعر. ومع ذلك، في معالجة الجلود لا يكون الهدف المثالي هو تدمير كل الشعر داخل الحمام، بل فصل الشعر بطريقة تخدم جودة الجلد وإدارة المخلفات [13].

ما الذي يحدث للكولاجين أثناء العملية؟

الكولاجين هو المكوّن البنيوي الأهم في الجلد، وأي عملية تحضيرية ناجحة يجب أن تزيل الشعر وتفتح المصفوفة دون إتلاف ألياف الكولاجين بصورة تقلل جودة المنتج النهائي. لذلك تركز دراسات إزالة الشعر الإنزيمية على التفريق بين تحلل البروتينات غير الكولاجينية المرغوبة وتحلل الكولاجين غير المرغوب [8].

الدليل الآلي المتاح يشير إلى أن البروتياز القلوي يمكنه تفكيك مكوّنات مثل البروتيوغليكانات المرتبطة بالمصفوفة، ما يسمح بفتح الحزم الليفية، بينما لا يكون الكولاجين هو الهدف الأساسي للعملية عند ضبطها. هذه النقطة مهمة لأنها تفسر سبب إمكانية تحقيق إزالة شعر فعالة مع الاحتفاظ بالخواص البنيوية الأساسية للجلد [6].



Figure 3. 석회-황화물 제모는 주로 케라틴을 공격해 모발을 분해할 수 있는 반면, 효소 보조 제모는 모발 고정 환경을 약화시키는 데 초점을 둔다

لكن هذه الانتقائية ليست ضمانًا مطلقًا. إذا طال زمن التلامس، أو كان الوسط غير مناسب، أو حدثت معالجة زائدة، فقد تتحول ميزة التحلل البروتيني إلى عيب تشغيلي. لهذا السبب تتعامل المراجعات الحديثة مع العمليات الإنزيمية في الجلود باعتبارها تقنيات واعدة لكنها تحتاج إلى ضبط دقيق، وليس مجرد بدائل تلقائية للمواد الكيميائية التقليدية [8].

العوامل التشغيلية المؤثرة دون الدخول في وصفة تصنيع

يبدأ نجاح إزالة الشعر الإنزيمية من حالة الجلد قبل إضافة الإنزيم. الجلد المنقوع جيدًا، والمتجانس في الترطيب، والخالي نسبيًا من العوائق السطحية، يتيح للبروتياز انتشارًا أفضل نحو مناطق جريب الشعر والمصفوفة غير الكولاجينية. أما الجلد غير المتجانس أو سيئ التحضير فقد يعطي إزالة شعر متفاوتة حتى عند استخدام إنزيم مناسب [7].

الوسط القلوي عامل مهم لأنه يؤثر في شحنة البروتينات الجلدية وشحنة الإنزيم، وبالتالي في النفاذ والارتباط بالمواقع المستهدفة. دراسة تنظيم الشحنة في إزالة الشعر الإنزيمية تبرز أن المسألة ليست نشاطًا إنزيميًا فقط، بل تفاعل بين البروتياز والجلد ضمن بيئة كيميائية تؤثر في الحركة والانتقائية [7].

التحريك والتلامس الميكانيكي لهما دور مساعد، لأن الإنزيم يحتاج إلى انتقال كتلي داخل حمام المعالجة وعلى سطح الجلد. التحريك غير الكافي قد يترك مناطق لا يصلها الإنزيم بالقدر نفسه، بينما قد يؤدي الإفراط الميكانيكي مع المعالجة الزائدة إلى مخاطر على سطح الجلد. لذلك تُفهم العملية كتكامل بين كيمياء حيوية وحركة ميكانيكية وليس كإضافة منفردة [4].

توافق المواد المصاحبة مهم كذلك. بعض المواد الشديدة أو غير الملائمة قد تقلل نشاط البروتياز أو تغير مسار انتشاره داخل الجلد. ولهذا تناقش مراجعات العمليات الإنزيمية في الجلود الحاجة إلى تصميم تسلسل معالجة يتجنب تعريض الإنزيم لظروف تعطل وظيفته قبل وصوله إلى موضع العمل [8].

الفوائد العملية المتوقعة عند الاستخدام المضبوط

أول فائدة يبحث عنها قطاع الجلود هي خفض الشدة الكيميائية، خصوصًا فيما يتعلق بالجير والكبريتيد. الدراسات التي وصفت إزالة الشعر الإنزيمية بأنها صديقة للبيئة ركزت على أن البروتياز يمكن أن يساهم في تقليل المواد المسؤولة عن جزء كبير من عبء مياه الصرف في مرحلة التحضير [1].



Figure 4. 발표된 제모 연구에는 염소 가죽, 양가죽, 소가죽이 포함되어 있으며, 이는 다양한 가죽 원료에서 프로테아제 시스템이 연구되어 왔음을 보여준다.

الفائدة الثانية هي دعم نهج "حفظ الشعر" بدل تفكيكه كيميائيًا داخل الحمام. عندما ينفصل الشعر بصورة أكثر سلامة، يمكن التعامل معه كمخلف صلب أكثر قابلية للإدارة مقارنةً بتحمله في السائل على شكل مواد بروتينية وكبريتيدية متحللة. هذا لا يحدث تلقائيًا في كل نظام، لكنه أحد دوافع تطوير إزالة الشعر الإنزيمية [14].

الفائدة الثالثة هي فتح البنية الليفية بطريقة أكثر انتقائية. تحلل البروتيوليجليكانات والمكوّنات غير الكولاجينية يساعد على فصل الحزم الليفية وتحسين تجهيز الجلد للمراحل اللاحقة. هذا الأثر مهم لأن إزالة الشعر ليست هدفًا منفصلاً عن جودة الدباغة، بل خطوة تؤثر في الامتلاء، والنعومة، واستجابة الجلد للمواد اللاحقة [6].

الفائدة الرابعة هي الاتساق مع توجه الصناعة نحو عمليات أنظف. مراجعات البروتيازات الصناعية تذكر أن استخدام الإنزيمات في الإنتاج الأخضر يساعد على استبدال أو تقليل بعض المعالجات الكيميائية القاسية، مع المحافظة على الأداء عندما تُختار الإنزيمات وتُدار الظروف بصورة مناسبة [15].

ما حدود الادعاءات التي يجب الانتباه لها؟

لا ينبغي وصف البروتياز بأنه بديل شامل ومضمون لكل مواد إزالة الشعر في كل المدابغ. اختلاف نوع الحيوان، وعمر الجلد، وسماكته، وطريقة الحفظ، ومدة التخزين، وجودة النقع، وترتيب الإضافات، كلها عوامل قد تغيّر الأداء. لذلك تشير الأبحاث الحديثة إلى أن العمليات الإنزيمية واعدة، لكنها تحتاج إلى تكيف مع بنية الجلد ونظام المعالجة بدل تطبيق وصفة واحدة على جميع الحالات [8].

كما أن "بدرجة غذائية" لا تعني أن الإنزيم مناسب تلقائيًا لكل استخدام جلدي أو أنه يغني عن تقييم السلامة المهنية. التعامل مع الإنزيمات الصناعية يحتاج إلى احترام بيانات السلامة، لأن البروتينات الإنزيمية قد تسبب تحسّنًا تنفسيًا أو جلديًا إذا أسيء التعامل معها. ولهذا تكون SDS المرفقة مع الطلب وثيقة أساسية لفهم احتياطات التخزين والاستخدام داخل المنشأة .

كذلك، لا تعني الدراسات المنشورة على بروتياز من كائن معين أن كل منتج تجاري سيعطي النتيجة نفسها في كل خط إنتاج. الأدبيات تثبت المبدأ والآلية وتعرض أمثلة تطبيقية، أما الأداء النهائي فيعتمد على توافق المنتج مع نظام المدبغة. لذلك يجب قراءة البيانات العلمية كإطار تقني يساعد على الفهم، لا كتعهد أداء مستقل عن ظروف التشغيل [5].

موقع المنتج ضمن سلسلة معالجة الجلود

يدخل بروتياز إزالة الشعر في المراحل التحضيرية السابقة للدباغة، وهي المراحل التي تحدد قدرة الجلد على استقبال المعالجات اللاحقة. إذا نجحت إزالة الشعر وفتح البنية الليفية دون إجهاد زائد للكولاجين، يصبح الجلد أكثر تجانسًا في المراحل التالية مثل التليين والدباغة والتشطيب. لذلك تُعد مرحلة إزالة الشعر من أكثر النقاط حساسية في خط إنتاج الجلد [8].

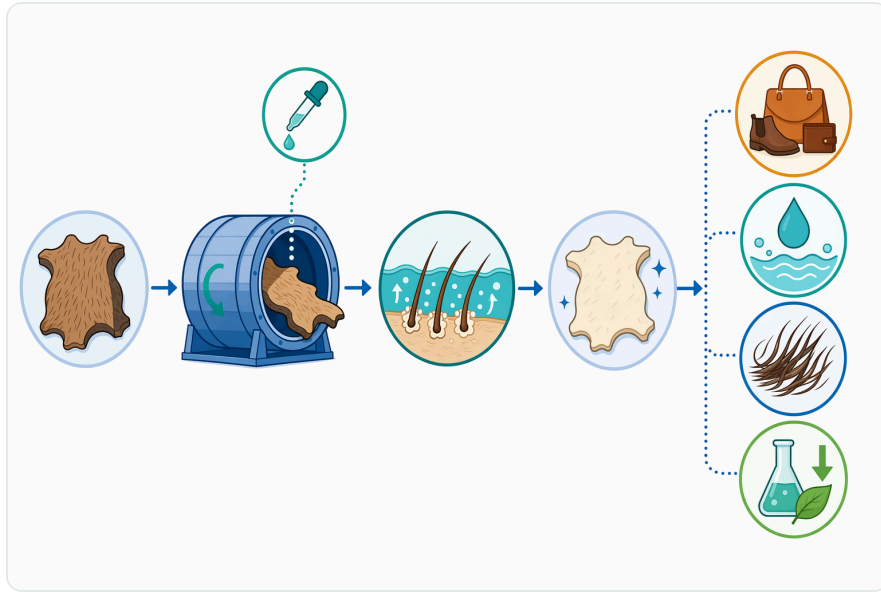


Figure 5. 효소적 제모 과정에서는 접근 가능한 단백질이 가수분해되고, 모발 고정력이 감소하며, 기계적 작용으로 모발이 제거되고, 피혁 원피가 더 깨끗해진다.

في بعض الأنظمة، يمكن أن يندمج البروتياز مع معالجة كيميائية مخففة بدل أن يحل محلها بالكامل. يُعرف هذا بالنهج الكيميائي-الإنزيمي، حيث تستفيد العملية من انتقائية الإنزيم مع استخدام مواد مساعدة بجرعات أقل أو بشدة أخف. تناولت أبحاث التحول الكيميائي-الإنزيمي للكتلة الحيوية الحيوانية هذا المنطق ضمن سياق إنتاج جلد أكثر صداقة للبيئة [14].

من جهة أخرى، توجد أبحاث على إنزيمات نباتية أو بدائل غير ميكروبية لإزالة الشعر، مثل إنزيمات فول الصويا، ما يوضح أن المجال لا يقتصر على مصدر واحد. ومع ذلك، تبقى البروتيازات الميكروبية القلوية من أكثر الفئات دراسةً في الجلود نظرًا لتنوعها الصناعي وقابليتها للتكييف مع بيئات التحضير [16].

الاعتبارات البيئية ومياه الصرف

العبء البيئي لمرحلة إزالة الشعر لا يأتي من الشعر وحده، بل من مزيج المواد الكيميائية والمواد العضوية المتحللة والمركبات الكبريتيدية في مياه الصرف. عندما تساعد إزالة الشعر الإنزيمية على تقليل الاعتماد على الكبريتيد والجير، فإنها تفتح مجالاً لخفض بعض مؤشرات التلوث المرتبطة بهذه المرحلة، بشرط أن يُصمم النظام ككل لهذا الهدف [4].

لكن من المهم عدم المبالغة: الإنزيم نفسه لا يجعل العملية "بلا مخلفات". الشعر المنفصل، والبروتينات الذائبة، ومياه الغسل، وكل مخرجات التحضير ما زالت تحتاج إلى إدارة بيئية سليمة. الفرق أن مسار إزالة الشعر الإنزيمي يمكن أن يقلل بعض مصادر العبء الكيميائي وأن يسهّل في بعض الحالات فصل الشعر وإدارته بصورة أكثر وضوحًا [14].

تؤكد مراجعات البروتيازات الميكروبية أن الاتجاه نحو العمليات الخضراء لا يعني فقط استبدال مادة بمادة، بل إعادة تصميم العملية لتقليل المخاطر وتحسين كفاءة المعالجة. في الجلود، يترجم ذلك إلى اختيار إنزيم مناسب، وضبط الوسط، وتقليل المواد القاسية، ومراقبة جودة الجلد ومخرجات الصرف في الوقت نفسه [15].

جودة الجلد: ما المؤشرات العملية التي تتأثر؟

من منظور فني، يهتم منتج الجلد بعدة نتائج: سهولة إزالة الشعر، نظافة سطح الحبة، تجانس فتح الألياف، غياب البقع أو المناطق غير المعالجة، والحفاظ على قوة الجلد ومظهره. البروتياز الجيد في هذا التطبيق يساعد على إزالة الشعر دون إحداث ترقق زائد أو تلف واضح في سطح الحبة، لكن ذلك يظل مرتبطًا بضبط العملية وليس بالإنزيم وحده [11].



Figure 6. 효소 보조 모발 보존형 제모는 황화물 사용이 많은 공정에 비해 모발의 펄프화를 줄이고 오염이 더 적은 빔하우스 운영을 지원할 수 있다

فتح الألياف بصورة مناسبة ينعكس على مراحل لاحقة مثل امتصاص مواد الدباغة والامتلاء والنعومة. تحلل المكونات غير الكولاجينية، إذا حدث بالقدر المناسب، يمكن أن يجعل المصفوفة أكثر قابلية للمعالجة اللاحقة. أما المعالجة الزائدة فقد تؤدي إلى فقدان تحكّم في البنية أو تغيرات غير مرغوبة في ملمس الجلد [6].

تجارب البروتيازات المختلفة في الأدبيات، بما فيها بروتيازات *Aspergillus* و *Bacillus* ومصادر ميكروبية أخرى، تشير إلى أن جودة النتيجة ليست خاصة عامة لكل بروتياز، بل نتيجة تفاعل بين نوع الإنزيم وبنية الجلد وظروف التشغيل. وهذا سبب رئيسي لاهتمام الأبحاث بتوصيف البروتيازات المخصصة للجلود بدل استخدام أي بروتياز عام [12].

البروتياز مادة بروتينية نشطة، ولذلك ينبغي التعامل معه باعتباره إنزيمًا صناعيًا يحتاج إلى احتياطات مناسبة في التخزين والوزن والإضافة والتعامل مع الغبار أو الرذاذ. وثيقة SDS المرفقة مع الطلب هي المرجع العملي لاحتياطات السلامة، ومعلومات المناولة، والإسعافات الأولية، والتخزين، والتخلص من المخلفات وفق نظام المنشأة.

شهادة التحليل CoA تساعد المستخدم على ربط الدفعة المستلمة بوثائقها، لكنها لا تجعل Enzymes.bio مختبر اختبار ولا جهة تصنيع. دور Enzymes.bio هنا هو التوريد المباشر عبر الإنترنت بوحدة 1 kg، مع توفير الوثائق المصاحبة للطلب، بينما تبقى إجراءات التشغيل والتحقق الداخلي جزءًا من نظام الجودة لدى المستخدم النهائي.

من المهم أيضًا أن تُقرأ هذه الوثيقة كدعم تقني تعليمي، لا كإجراء تشغيل قياسي مخصص لمعمل بعينه. المدابغ تختلف في التجهيز، والمياه، والمواد المصاحبة، ونوعية الجلد، ولذلك يجب أن تتوافق أي عملية فعلية مع إجراءات السلامة والجودة المعتمدة لدى المنشأة^[8].

لماذا ينسجم هذا المنتج مع توجهات الجلود الحديثة؟

تتجه صناعة الجلود إلى تخفيض المواد عالية العبء البيئي دون التضحية بجودة الجلد النهائي. البروتيازات، بما فيها البروتيازات القلوية الميكروبية، تمثل إحدى الأدوات الأكثر نضجًا في هذا الاتجاه لأنها تجمع بين فعالية التحلل البروتيني وإمكانية توجيهها نحو أهداف معينة داخل المصفوفة الجلدية^[17].

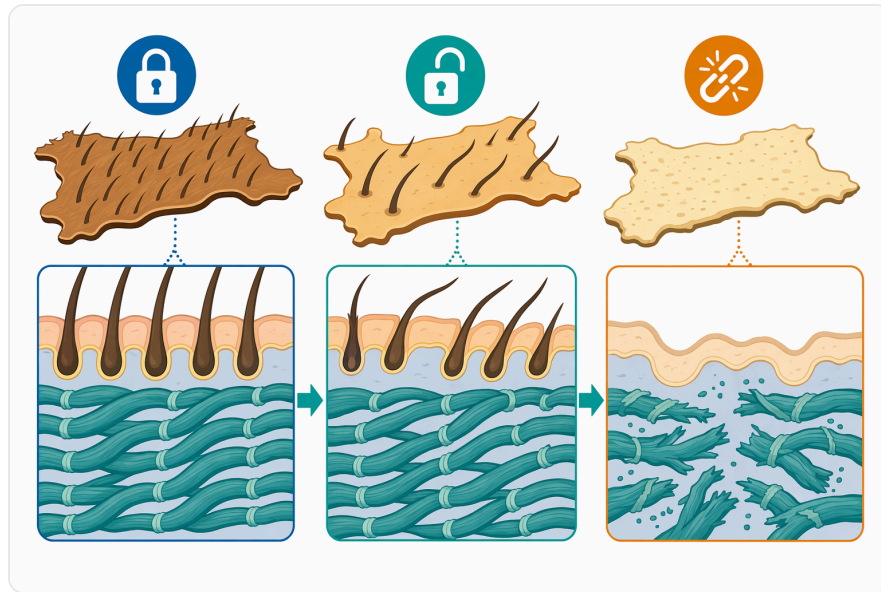


Figure 7. 기술적 목표는 과도한 콜라겐 분해 없이 모발을 제거하고 기질을 세정하는 제어된 단백질 분해이다

المراجعات الحديثة عن بروتيازات *Bacillus* تؤكد أن هذه الفئة من الإنزيمات تستمر في جذب اهتمام صناعي بسبب تنوع تطبيقاتها واستقرارها النسبي وقابليتها للإنتاج الصناعي. وفي الجلود تحديداً، تأتي قيمتها من قدرتها على المساهمة في عمليات تحضيرية أنظف، خصوصاً عندما تُستخدم في إزالة الشعر والتليين والمعالجات القريبة منها [10].

كذلك، توضح مراجعات أوسع عن البروتيازات الميكروبية أن الطلب الصناعي على الإنزيمات لا يرتبط بالاستدامة فقط، بل أيضاً بتحسين كفاءة العمليات وتقليل الخطوات القاسية. في حالة إزالة الشعر، يكون الهدف هو تحقيق فصل فعال للشعر وفتح مناسب للألياف مع تقليل الآثار الجانبية للمواد الكيميائية التقليدية [2].

خلاصة تقنية

Enzymes.bio من Food Grade Protease For Enzymatic Dehairing هو بروتياز مخصص لدعم إزالة الشعر الإنزيمية في الجلود، ويقوم على مبدأ تحلل البروتينات والمكوّنات غير الكولاجينية التي تساعد على تثبيت الشعر وتماسك المصفوفة الجلدية. الأدبيات العلمية تدعم هذا النهج من خلال دراسات على بروتيازات قلوية بكتيرية وفطرية، وآليات تشمل نفاذ الإنزيم، تنظيم الشحنة، وتفكيك البروتيوغليكانات حول الحزم الليفية [6].

القيمة العملية للمنتج تكمن في أنه أداة إنزيمية يمكن أن تساعد على تقليل الاعتماد على الجير والكبريتيد، ودعم نظم أقرب إلى حفظ الشعر، وتحسين فتح البنية الليفية عند ضبط العملية. ومع ذلك، يبقى الأداء مرتبطاً بنوع الجلد، وحالة التحضير، والوسط، والتلامس، وتوافق المواد المصاحبة، لذلك لا ينبغي التعامل معه كحل تلقائي منفصل عن تصميم العملية [7].

تورد Enzymes.bio المنتج مباشرة عبر الإنترنت بوحدة 1 kg، وُترفق مع الطلب CoA و SDS، مع التأكيد أن الشركة مورّد وليست جهة تصنيع أو مختبر اختبار. وبالنسبة لمدايغ تبحث عن معالجة أنظف وأكثر اتزاناً، يوفر البروتياز مساراً تقنياً موثقاً علمياً لإعادة تصميم خطوة إزالة الشعر بعيداً عن الاعتماد الكامل على الكيمياء القاسية .

اطلب Food Grade Protease For Enzymatic Dehairing عبر الإنترنت

يُباع بوحدة 1 kg، وهو متوفر في المخزون وجاهز للشحن. اطلب مباشرة من متجرنا — ادفع عبر الإنترنت وسنعالج طلبك. تُرفق شهادة التحليل ونشرة بيانات السلامة مع كل طلب.

→ [اشتر Food Grade Protease For Enzymatic Dehairing](#)

المراجع

مرقمة حسب ترتيب أول اقتباس. مصادر مفتوحة الوصول، تم التحقق من إتاحتها عند النشر؛ وترتبط أرقام الاستشهاد في النص هنا.

1. Sivasubramanian, S., Manohar, B. M., Rajaram, A., & Puvanakrishnan, R. (2008). Ecofriendly lime and sulfide free enzymatic dehairing of skins and hides using a bacterial alkaline protease. *Chemosphere*, 70 6, 1015-24

- Puntambekar, A., & Dake, M. (2023). Microbial Proteases: Potential Tools for Industrial Applications. *Research journal of biotechnology* .2
- Matkawala, F., Nighojkar, S., Kumar, A., & Nighojkar, A. (2021). Microbial alkaline serine proteases: Production, properties and applications. *World Journal of Microbiology & Biotechnology*, 37 .3
- Ibrahim, N. A., Azid, S. Z. A., & Al-Amsyar, S. M. (2019). Eco-friendly enzymatic dehairing on animal hides .4
- Zhou, C., Qin, H., Chen, X., Zhang, Y., Xue, Y., & Ma, Y. (2018). A novel alkaline protease from alkaliphilic Idiomarina sp. C9-1 with potential application for eco-friendly enzymatic dehairing in the leather industry. *Scientific Reports*, 8 .5
- Sivasubramanian, S., Manohar, B. M., & Puvanakrishnan, R. (2008). Mechanism of enzymatic dehairing of skins using a bacterial alkaline protease. *Chemosphere*, 70 6, 1025-34 .6
- Gao, M., Song, J., Zhang, X., Zhang, C., Peng, B., & Chattha, S. (2023). Key mechanism of enzymatic dehairing technology for leather-making: permeation behaviors of protease into animal hide and the mechanism of charge regulation. *Collagen and Leather*, 5, 1-18 .7
- Zhang, X., Gao, M., Zhang, C., & Peng, B. (2024). Enzymatic processes for animal hide/skin collagen fiber purification processing: Recent progress, challenges and recommendations. *Bioresource Technology*, 131955 .8
- Khandelwal, H., More, S., Kalal, K. M., & Laxman, R. (2015). Eco-friendly enzymatic dehairing of skins and hides by C. brefeldianus protease. *Clean Technologies and Environmental Policy*, 17, 393-405 .9
- Gautam, S. (2024). A Review of Bacillus Species Alkaline Protease Production and Industrial Applications. *International journal of therapeutic innovation* .10
- Akhtar, M. A., Butt, M., Afroz, A., Rasul, F., Irfan, M., Sajjad, M., & Zeeshan, N. (2024). Approach towards sustainable leather: Characterization and effective industrial application of proteases from Bacillus sps. for ecofriendly dehairing of leather hide. *International Journal of Biological Macromolecules*, 131154 .11
- Zekeya, N., China, C., Mbwana, S., & Mtambo, M. (2019). Dehairing of animal hides and skins by alkaline proteases of Aspergillus oryzae for efficient processing to leather products in Tanzania. *African Journal of Biotechnology* .12
- Pillai, P., & Archana, G. (2008). Hide depilation and feather disintegration studies with keratinolytic serine protease from a novel Bacillus subtilis isolate. *Applied Microbiology and Biotechnology*, 78, 643-650 .13
- Sole, R., Taddei, L., Franceschi, C., & Beghetto, V. (2019). Efficient Chemo-Enzymatic Transformation of Animal Biomass Waste for Eco-Friendly Leather Production. *Molecules*, 24 .14
- Singh, S., & Bajaj, B. (2017). Potential application spectrum of microbial proteases for clean and green industrial production. *Energy, Ecology and Environment*, 2, 370-386 .15
- Rajendran, S., Afrin, Kalairaj, A., Panda, R. C., & Senthilvelan, T. (2024). A comprehensive review on enzymatic dehairing of animal skin using soybean enzymes: a novel approach for a cleaner leather processing operation. *Biomass Conversion and Biorefinery*, 15, 9767 - 9778 .16
- Omoniyi, O. A. O., Moro, D. D., & Afolabi, O. B. (2024). Microbial Proteases: Sources, Significance and Industrial Applications. *International Journal of Current Microbiology and Applied Sciences* .17

تواصل مع Enzymes.bio

هل لديك أسئلة حول طلب؟ يسرّ فريقنا مساعدتك.

→ تواصل معنا

الهاتف (الولايات المتحدة) +1 (507) 6057-428

البريد الإلكتروني wholesale@enzymes.bio

54 نخدم العملاء حول العالم



+60 شركاء بحثيون جامعيون



+400 عملاء B2B



© Enzymes.bio 2026 · توريد إنزيمات صناعية & لمعالجة الأغذية · غير مخصص للاستهلاك البشري أو البيع بالتجزئة.