

Inulinaza do produkcji fruktooligosacharydów (FOS) w żywności funkcjonalnej

Zespół badawczy Enzymes.bio · Wellington, Nowa Zelandia · June 19, 2026

Inulinaza jest enzymem procesowym używanym do kontrolowanej konwersji inuliny i innych fruktanów w krótsze frakcje cukrowe, w tym fruktooligosacharydy, czyli FOS. W praktyce technologicznej jej wartość polega na tym, że pozwala przekształcać surowce roślinne bogate w inulinę — np. cykorię, topinambur lub agawę — w składniki o zastosowaniu w żywności funkcjonalnej, systemach słodzących i recepturach prebiotycznych [1].

Enzymes.bio jest dostawcą online enzymów dla klientów profesjonalnych, a nie producentem ani laboratorium badawczym. Preparat Food Grade Inulinase For Fructooligosaccharide Production należy traktować jako narzędzie technologiczne do przetwórstwa żywności; produkt jest sprzedawany online w jednostkach 1 kg, a dokumenty CoA i SDS są dostarczane wraz z zamówieniem .

Czym jest inulinaza i dlaczego jest istotna dla produkcji FOS?

Inulinaza należy do enzymów rozkładających fruktany, czyli węglowodany zbudowane głównie z jednostek fruktozy. Najważniejszym substratem w tym kontekście jest inulina — naturalny fruktan obecny m.in. w cykorii, topinamburze, agawie, cebuli i czosnku. W literaturze FOS są opisywane jako krótkołańcuchowe fruktany, zwykle o niskim stopniu polimeryzacji, które mogą pełnić funkcję składników prebiotycznych, błonnikowych i technologicznie użytecznych komponentów receptur [2].

Z punktu widzenia zakładu spożywczego sama obecność inuliny w surowcu nie wystarcza. Inulina o dłuższych łańcuchach może inaczej zachowywać się w wodzie, inaczej wpływać na lepkość i teksturę, a także mieć inną przydatność formułacyjną niż krótsze oligosacharydy. Inulinaza umożliwia przesunięcie profilu węglowodanowego w stronę krótszych frakcji, które są łatwiejsze do wykorzystania w napojach, koncentratkach, mieszankach błonnikowych, produktach fermentowanych i funkcjonalnych systemach słodzących [3].

Ważne jest rozróżnienie między „produkcją FOS” a pełną hydrolizą do cukrów prostych. W zależności od charakteru enzymu i warunków procesu inulinaza może prowadzić do powstawania oligosacharydów albo do głębszego rozkładu, w którym rośnie udział fruktozy. Dlatego w projektowaniu procesu liczy się nie tylko wybór enzymu, lecz także kontrola czasu reakcji, rodzaju substratu, temperatury, pH, suchej masy i momentu zatrzymania reakcji [4].

Mechanizm działania: endo-inulinaza, exo-inulinaza i profil produktu

Inulinę można opisać jako łańcuch zbudowany głównie z reszt fruktozowych połączonych wiązaniami charakterystycznymi dla fruktanów typu inulinowego. Inulinaza rozpoznaje te wiązania i katalizuje ich rozszczepienie. Jeżeli cięcia zachodzą wewnątrz łańcucha, powstają krótsze fragmenty — inuloooligosacharydy i fruktooligosacharydy. Jeżeli enzym odcina jednostki od końca cząsteczki, produktem może być w większym stopniu fruktoza [5].

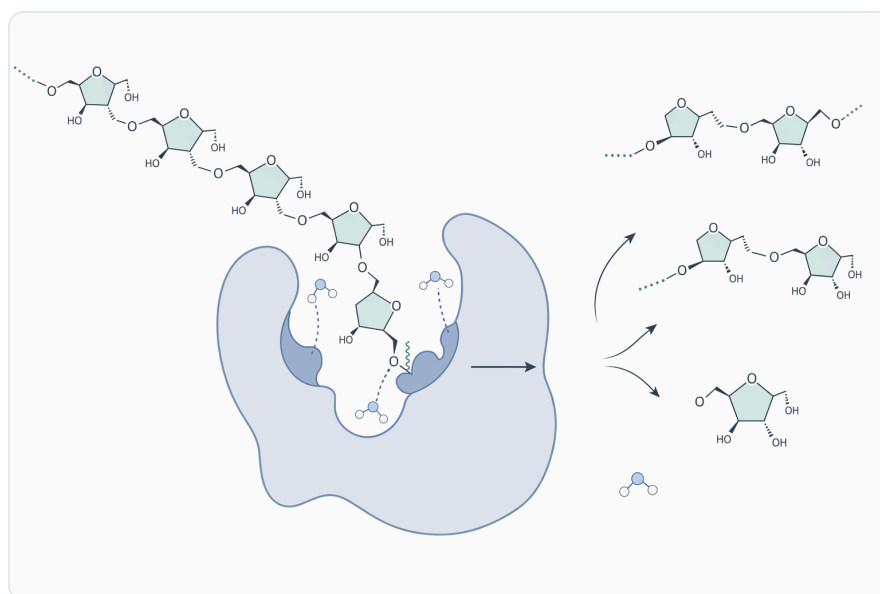


Figure 1. 이눌리나아제는 이눌린의 β -2,1 프룩토시드 결합을 절단하여 긴 프룩탄 사슬을 더 짧은 프락토올리고당으로 전환시킨다.

W praktyce opisuje się dwa funkcjonalne wzorce działania. **Endo-inulinazy** przecinają łańcuch fruktanowy w miejscach wewnętrznych, co sprzyja tworzeniu mieszaniny oligosacharydów. **Exo-inulinazy** działają bardziej od końców łańcucha, uwalniając przede wszystkim krótsze cukry, w tym fruktozę. To rozróżnienie jest kluczowe, ponieważ proces ukierunkowany na FOS wymaga innej kontroli niż proces ukierunkowany na syrop fruktozowy [6].

Nie każda technologia produkcji FOS wykorzystuje inulinę jako substrat. Drugą szeroko opisywaną ścieżką jest transfruktozylacja sacharozy z udziałem enzymów o aktywności fruktozylotransferazowej. W takim procesie enzym przenosi jednostki fruktozowe między cząsteczkami sacharozy, tworząc

krótkie FOS. Inulinaza jest natomiast szczególnie istotna wtedy, gdy punktem wyjścia jest inulina lub ekstrakt roślinny bogaty we fruktany ^[7].

Ścieżka technologiczna	Typowy substrat	Dominujący mechanizm	Główny kierunek produktu	Znaczenie praktyczne
Endo-inulinaza	Inulina, fruktany inulinowe	Cięcie wewnątrz łańcucha fruktanowego	FOS / inulooligosacharydy	Najbardziej bezpośrednia ścieżka przy surowcach bogatych w inulinę
Exo-inulinaza	Inulina, fruktany	Odcinanie jednostek od końca łańcucha	Fruktoza i krótsze cukry	Przydatna, gdy celem jest głębsza hydroliza lub syropy fruktozowe
Fruktozylotransferaza	Sacharoza	Transfruktozylacja	Krótkołańcuchowe FOS	Alternatywna ścieżka, gdy substratem jest sacharoza
Obróbka nieenzymatyczna	Inulina lub mieszaniny cukrów	Nieselektywny rozkład zależny od warunków	Zmienny profil cukrów	Mniejsza kontrola profilu oligosacharydów niż w procesach enzymatycznych

Tabela pokazuje, dlaczego „enzym do FOS” nie jest pojęciem jednorodnym. Wybór między inulinazą a enzymem transfruktozylującym zależy od tego, czy proces ma wykorzystać inulinę/fruktany, czy sacharozę. Przeglądy dotyczące produkcji FOS podkreślają, że oba podejścia mają znaczenie przemysłowe, ale prowadzą do różnych profili produktu i wymagają odmiennej optymalizacji ^[8].

Substraty: cykoria, topinambur, agawa i inne źródła fruktanów

Najbardziej klasycznym surowcem dla produkcji inuliny jest cykoria, ale technologicznie interesujące są również topinambur, agawa oraz inne rośliny gromadzące fruktany. Surowce te różnią się stopniem polimeryzacji fruktanów, udziałem cukrów prostych, obecnością związków towarzyszących, lepkością ekstraktów i podatnością na dalszą obróbkę. Te różnice wpływają na to, czy po enzymatycznej konwersji otrzymuje się produkt bardziej odpowiedni do napoju, syropu, proszku, fermentacji czy dodatku błonnikowego ^[1].

Agawa jest dobrym przykładem rośliny, w której fruktany mogą być przekształcane w składniki funkcjonalne. Literatura dotycząca enzymatycznej syntezy FOS wskazuje, że surowce roślinne i strumienie uboczne mogą być używane do tworzenia prebiotycznych składników lub napojów o

podwyższonej wartości funkcjonalnej. Nie oznacza to automatycznie identycznego procesu dla każdego surowca, ale pokazuje kierunek: enzymatyczna konwersja pozwala zwiększać wartość węglowodanowych frakcji roślinnych [9].

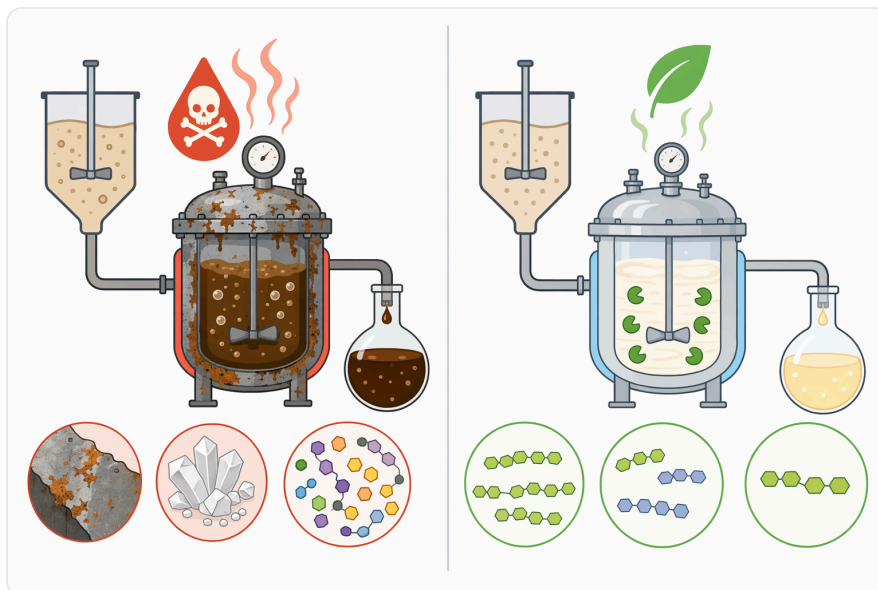


Figure 2. 엔도-이눌리나아제는 프락토올리고당 형성을 위해 사슬 내부 절단을 선호하는 반면, 엑소-이눌리나아제는 사슬 말단에서 과당을 단계적으로 방출한다.

W praktyce substrat powinien być oceniany przede wszystkim pod kątem dostępności fruktanów podatnych na inulinazę. Jeżeli surowiec zawiera dużo sacharozy, glukozy lub skrobi, sama inulinaza nie rozwiąże wszystkich problemów technologicznych, ponieważ jej głównym celem są wiązania fruktanowe. Dlatego w projektowaniu receptury i procesu trzeba rozróżnić: fruktany jako substrat dla inulinazy, sacharozę jako substrat dla transfruktozylacji oraz skrobię jako substrat dla zupełnie innych enzymów.

Jak wygląda proces enzymatycznej produkcji FOS z inuliny?

Typowy proces zaczyna się od przygotowania roztworu lub zawiesiny surowca inulinowego. Surowiec musi być możliwie równomiernie rozproszony, aby enzym miał dostęp do wiązań fruktanowych. Następnie dodaje się inulinazę i utrzymuje warunki sprzyjające reakcji przez czas wystarczający do uzyskania pożądanego profilu oligosacharydów. Proces zatrzymuje się przez zmianę warunków technologicznych lub dalszą obróbkę, a produkt może być następnie klarowany, zagęszczany, suszony lub łączony z innymi składnikami [10].

Najważniejsze parametry procesowe to nie pojedyncza „magiczna” wartość, lecz ich układ: rodzaj substratu, stężenie suchej masy, lepkość, czas kontaktu enzymu z substratem, pH, temperatura, mieszanie i moment dezaktywacji enzymu. W procesie ukierunkowanym na FOS zbyt krótka reakcja może pozostawić za dużo nierozłożonej inuliny, a zbyt długa może przesunąć profil w stronę mniejszych cukrów. To typowy problem projektowania biokonwersji: wydajność musi być równoważona selektywnością.

W produkcji ciągłej lub półciągłej rozważa się również rozwiązania reaktorowe, w tym układy z retencją enzymu lub separacją membranową. Enzymatyczne bioreaktory membranowe są opisywane jako narzędzia zwiększające efektywność biokonwersji, ponieważ mogą łączyć reakcję z kontrolą przepływu substratu i produktu. Dla FOS ma to znaczenie zwłaszcza wtedy, gdy celem jest stabilny profil produktu oraz ograniczenie strat enzymu w dłuższej kampanii produkcyjnej [11].

Nie oznacza to jednak, że każdy użytkownik potrzebuje złożonego reaktora. Wiele zastosowań rozwojowych i produkcyjnych można oprzeć na prostszych układach wsadowych, o ile proces jest walidowany pod kątem powtarzalności. Najważniejsze jest zrozumienie mechanizmu: enzym nie „tworzy” FOS w oderwaniu od substratu, lecz przekształca istniejące fruktany w krótsze cząsteczki, a profil końcowy zależy od przebiegu reakcji.

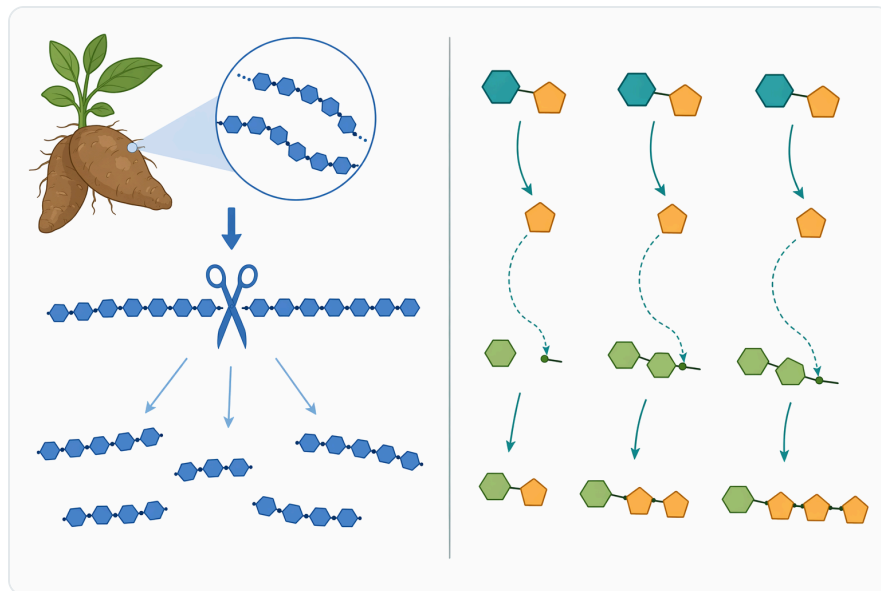


Figure 3. 프락토올리고당은 기존 이눌린 중합체를 짧게 절단하거나, 자당 시스템에서 프룩토실전이효소가 매개하는 전이 반응을 통해 생산될 수 있다.

Gdzie enzymatycznie wytworzone FOS są najbardziej użyteczne?

Składniki prebiotyczne i błonnikowe

FOS są cenione jako składniki funkcjonalne, ponieważ mogą przechodzić przez górny odcinek przewodu pokarmowego w dużej mierze bez trawienia przez enzymy gospodarza, a następnie być fermentowane przez wybrane mikroorganizmy jelitowe. Przeglądy literatury opisują ich potencjał prebiotyczny, w tym wpływ na wzrost korzystnych bakterii oraz powstawanie metabolitów fermentacji, takich jak krótkołańcuchowe kwasy tłuszczowe ^[12].

W komunikacji produktowej trzeba jednak zachować ostrożność. FOS mogą wspierać projektowanie żywności prebiotycznej, ale konkretne deklaracje zdrowotne zależą od jurysdykcji, dawki, matrycy żywności, populacji docelowej i obowiązujących przepisów. Z perspektywy B2B bezpieczniej jest opisywać FOS jako składnik o funkcji technologicznej i żywieniowej, a nie jako substancję o gwarantowanym działaniu terapeutycznym.

Napoje, syropy i koncentraty funkcjonalne

Krótsze frakcje oligosacharydowe mogą być bardziej przydatne w napojach niż dłuższe fruktany, zwłaszcza tam, gdzie liczą się klarowność, lepkość, łagodna słodycz i stabilność receptury. FOS mogą pełnić funkcję częściowego wypełniacza, komponentu błonnikowego lub składnika systemu słodzącego, choć ich sensoryka i zachowanie zależą od profilu cukrów oraz obecności kwasów, polifenoli, białek lub składników mineralnych ^[13].

W napojach owocowych i roślinnych szczególne znaczenie ma równowaga między słodyczą, kwasowością i odczuciem w ustach. Enzymatyczne uzyskanie FOS z fruktanów może pozwolić na budowę receptury o niższym udziale cukrów prostych niż klasyczny syrop, ale nie zwalnia z konieczności kontroli profilu węglowodanowego. Jeżeli reakcja pójdzie zbyt daleko w stronę fruktozy, efekt technologiczny będzie inny niż oczekiwany dla składnika oligosacharydowego.

Produkty mleczne fermentowane i alternatywy roślinne

FOS i inulina są często używane w produktach fermentowanych jako składniki wspierające strukturę, odczucie pełni oraz potencjalnie wzrost wybranych kultur. Przegląd dotyczący probiotyków i prebiotyków w żywności wskazuje, że takie składniki mogą wpływać nie tylko na aspekt żywieniowy, ale również na teksturę i właściwości sensoryczne produktu ^[14].

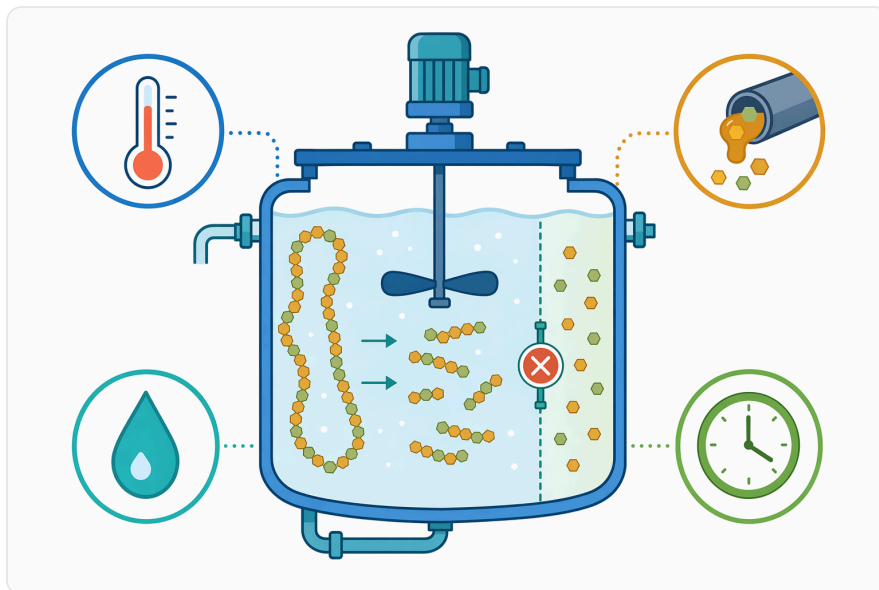


Figure 4. 온도, pH, 고형분 농도, 혼합, 반응 시간은 이눌리나아제 처리 과정에서 프락토올리고당이 축적될지 더 작은 당으로 계속 분해될지를 좌우한다.

W jogurtach, napojach fermentowanych i alternatywach roślinnych istotna jest interakcja FOS z białkami, stabilizatorami i metabolizmem kultur starterowych. Składnik oligosacharydowy może poprawiać wrażenie pełni lub wspierać fermentację określonych mikroorganizmów, ale może też zmieniać lepkość, kwasowość końcową albo stabilność podczas przechowywania. Dlatego enzymatycznie wytworzone FOS powinny być testowane w konkretnej matrycy, a nie oceniane wyłącznie na podstawie ogólnej nazwy składnika.

Piekarnictwo, makarony i produkty zbożowe

Fruktany typu inulinowego są coraz częściej rozważane w produktach zbożowych, ponieważ pozwalają zwiększać udział błonnika i modyfikować właściwości teksturalne. W piekarnictwie i makaronach długość łańcucha fruktanów ma znaczenie: dłuższa inulina może wpływać na sieć glutenu i retencję wody, podczas gdy krótsze FOS zachowują się bardziej jak rozpuszczalne oligosacharydy ^[15].

Dla producenta oznacza to, że inulinaza może być użyteczna nie tylko do wytwarzania osobnego składnika FOS, ale również do dostosowania profilu fruktanów przed wprowadzeniem ich do produktu. Jeżeli celem jest wysoka zawartość błonnika i określona tekstura, dłuższa frakcja może być pożądana. Jeżeli celem jest lepsza rozpuszczalność lub łagodniejszy wpływ na strukturę, korzystniejsze mogą być krótsze frakcje otrzymane enzymatycznie.

Korzyści technologiczne stosowania inulinazy

Pierwszą korzyścią jest selektywność. Enzymatyczna konwersja pozwala działać na określone wiązania w fruktanach, zamiast prowadzić nieselektywny rozkład mieszaniny węglowodanów. Dzięki temu proces można projektować pod kątem konkretnego profilu produktu: większego udziału FOS, ograniczenia nadmiernej hydrolizy albo uzyskania syropu o określonych właściwościach technologicznych [4].

Drugą korzyścią jest łagodniejszy charakter procesu w porównaniu z wieloma metodami chemicznej hydrolizy. Enzymy działają jako katalizatory biologiczne i mogą prowadzić przemiany w warunkach kompatybilnych z wieloma matrycami spożywczymi. Dla składników funkcjonalnych ma to znaczenie, ponieważ pozwala ograniczyć uboczne zmiany smaku, barwy i profilu związków towarzyszących.

Trzecią korzyścią jest możliwość zwiększenia wartości surowców roślinnych. Surowce zawierające fruktany mogą być kierowane nie tylko do ekstrakcji inuliny, ale również do produkcji krótszych oligosacharydów, syropów funkcjonalnych lub komponentów mieszanek prebiotycznych. W literaturze FOS są opisywane jako składniki o znaczeniu nutraceutycznym i żywnościowym, co tłumaczy zainteresowanie ich enzymatyczną produkcją [16].

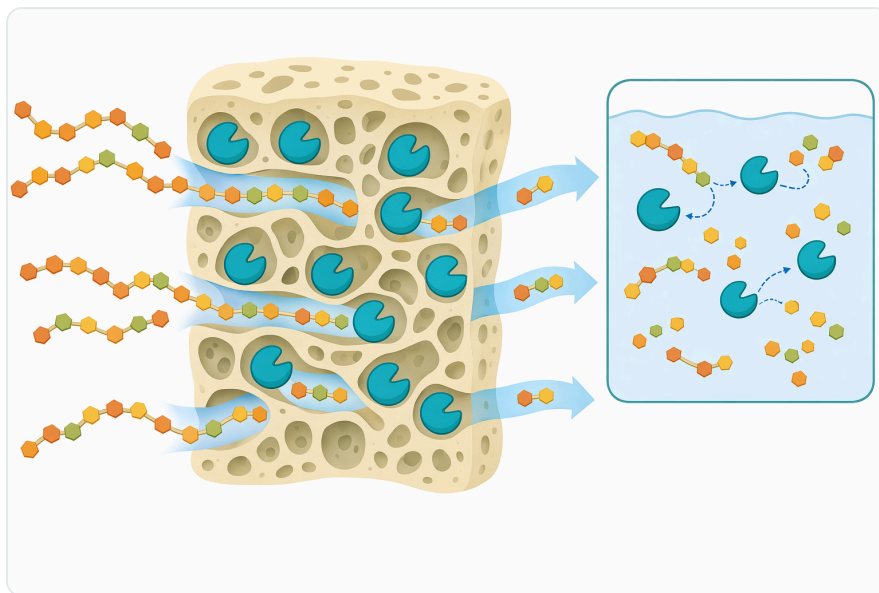


Figure 5. 고정화 이눌리나아제 시스템은 효소를 구조화된 물질 안에 유지하면서 기질이 효소와 접촉하고 생성물이 반응기를 빠져나가도록 할 수 있다.

Czwartą korzyścią jest elastyczność formularyjna. Ten sam kierunek biokonwersji może dostarczać składników do napojów, nabiału, alternatyw roślinnych, produktów zbożowych i mieszanek proszkowych. Nie oznacza to, że jeden profil FOS będzie optymalny dla wszystkich zastosowań; oznacza natomiast, że inulinaza daje technologowi narzędzie do modulowania długości łańcucha fruktanów.

Ograniczenia: czego inulinaza nie rozwiąże sama

Inulinaza nie jest uniwersalnym enzymem do wszystkich węglowodanów. Nie zastąpi amylaz w rozkładzie skrobi, laktazy w hydrolizie laktozy ani enzymów transfruktozylujących w procesie opartym wyłącznie na sacharozie. Jej główna rola dotyczy inuliny i fruktanów, dlatego efektywność procesu zależy od tego, ile odpowiedniego substratu znajduje się w surowcu.

Drugim ograniczeniem jest ryzyko niepożądanego przesunięcia profilu produktu. Jeśli proces ma dawać FOS, a reakcja jest prowadzona zbyt długo lub przy nieodpowiedniej charakterystyce enzymu, rośnie udział mniejszych cukrów. Taki produkt może mieć inną słodycz, inną osmolalność, inną fermentowalność i inną wartość deklaracyjną niż planowany składnik oligosacharydowy.

Trzecim ograniczeniem jest wpływ matrycy. Ekstrakty roślinne zawierają nie tylko fruktany, ale także kwasy organiczne, sole mineralne, polifenole, białka, pektyny i cukry proste. Te składniki mogą zmieniać pH, lepkość, stabilność termiczną i właściwości sensoryczne produktu. Dlatego dane z literatury należy traktować jako podstawę projektowania, a nie gwarancję identycznego wyniku w każdej recepturze.

Czwartym ograniczeniem jest ostrożność w komunikacji zdrowotnej. Inulina i FOS są intensywnie badane w kontekście mikrobioty, metabolizmu i funkcji jelitowych, ale wyniki zależą od dawki, populacji i rodzaju fruktanu. Przeglądy dotyczące działania inuliny w metabolizmie człowieka opisują wiele mechanizmów, lecz nie uzasadniają automatycznego przypisywania każdemu produktowi końcowemu tych samych efektów ^[5].

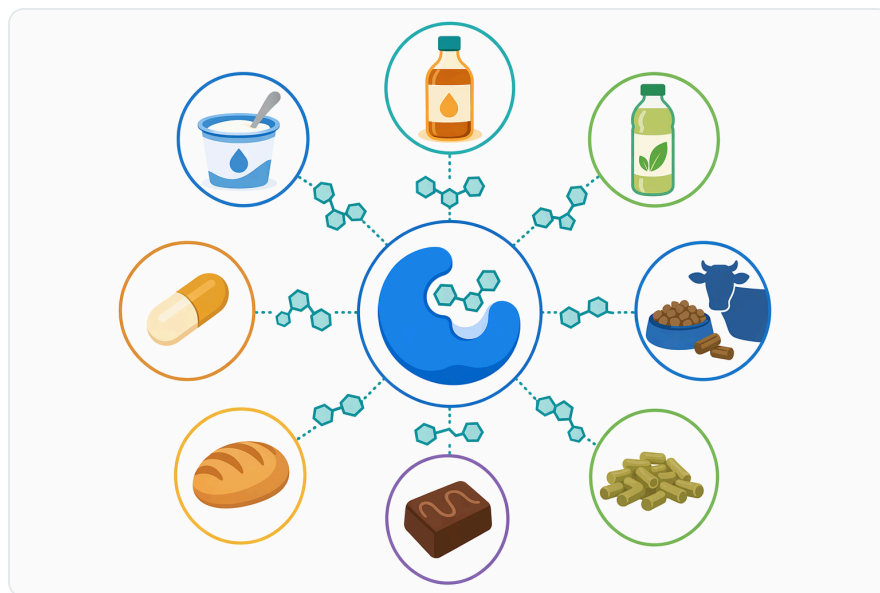


Figure 6. 이눌리나아제 처리로 생산된 프락토올리고당은 유제품, 제빵, 제과, 음료, 식물 추출물, 반려동물 사료, 프리바이오틱스 원료 시스템과 관련이 있다.

Bezpieczeństwo i zastosowanie w profesjonalnym przetwórstwie żywności

Enzymy spożywcze są narzędziami procesowymi, których bezpieczeństwo zależy od źródła enzymu, procesu wytwarzania, czystości użytkowej i zgodności z wymaganiami dla danej aplikacji. Inulinazy mogą pochodzić z mikroorganizmów, w tym drożdży, grzybów i bakterii; literatura opisuje zarówno regulację genów inulinazowych, jak i biotechnologiczne zastosowania tych enzymów w biorafinerii inuliny ^[17].

Szczególnie dużo uwagi poświęca się inulinazom grzybowym, ponieważ grzyby są wydajnymi producentami enzymów, ale w zastosowaniach żywnościowych znaczenie ma bezpieczeństwo organizmu produkcyjnego i kontrola zanieczyszczeń. Przeglądy dotyczące inulinaz grzybowych podkreślają ich potencjał przemysłowy, a jednocześnie wskazują, że rozwój aplikacji musi uwzględniać wymagania bezpieczeństwa i regulacji ^[4].

Food Grade Inulinase For Fructooligosaccharide Production oferowana przez Enzymes.bio powinna być rozumiana jako produkt dla profesjonalnych użytkowników w przetwórstwie, a nie jako suplement, dodatek do bezpośredniego spożycia ani produkt konsumencki. Enzymes.bio pełni rolę dostawcy online; nie należy przypisywać firmie roli producenta enzymu ani wykonawcy badań cytowanych w tym dokumencie .

Rola dokumentacji CoA i SDS

W zastosowaniach B2B dokumentacja ma znaczenie praktyczne, ponieważ pozwala użytkownikowi powiązać dostarczony materiał z wymaganiami wewnętrznymi zakładu i procedurami bezpieczeństwa. CoA i SDS są dostarczane wraz z zamówieniem; nie zastępują jednak walidacji procesu w konkretnej instalacji ani oceny zgodności końcowego produktu z lokalnymi przepisami żywnościowymi.

Dla technologów ważne jest, aby oddzielać trzy poziomy informacji. Pierwszy poziom to ogólna wiedza naukowa o inulinazie i FOS. Drugi poziom to dokumentacja konkretnej partii produktu dostarczona z zamówieniem. Trzeci poziom to wyniki prób procesowych w rzeczywistej matrycy. Dopiero połączenie tych trzech warstw daje podstawę do odpowiedzialnego wdrożenia.

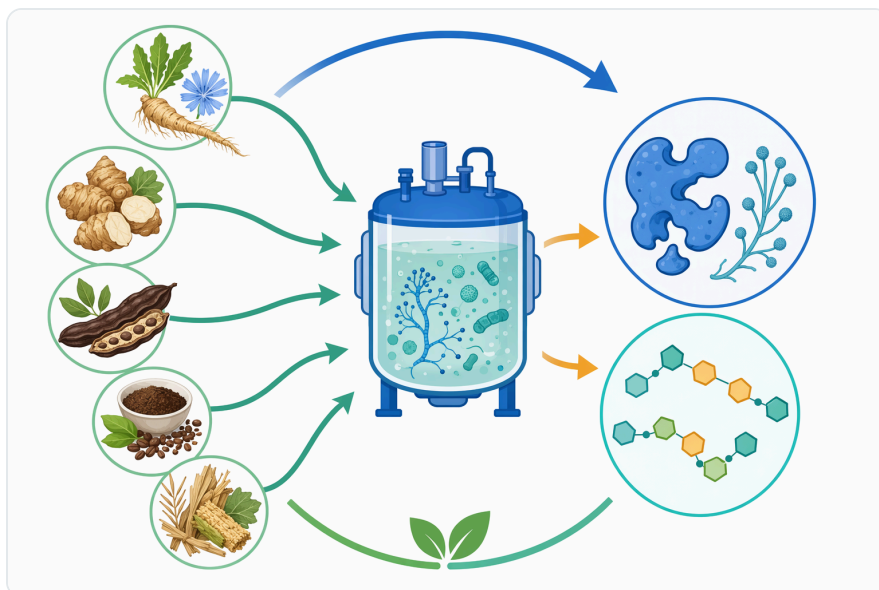


Figure 7. 이눌리나아제 연구는 재생 가능한 식물성 탄수화물 원료, 미생물 효소 생산, 고부가가치 올리고당 원료를 연결한다.

Znaczenie FOS w trendzie żywności funkcjonalnej

Rosnące zainteresowanie FOS wynika z połączenia trzech cech: łagodnej słodczy, funkcji rozpuszczalnego błonnika oraz potencjału prebiotycznego. Dla rynku żywności funkcjonalnej to atrakcyjna kombinacja, ponieważ pozwala projektować produkty, które nie są wyłącznie „słodzone”, ale jednocześnie wnoszą wartość żywieniową lub technologiczną. Przeglądy dotyczące FOS wskazują na ich szerokie zastosowanie w żywności, nutraceutykach i systemach wspierających mikrobiotę ^[13].

Jednocześnie FOS nie są neutralnym „wypełniaczem”. Ich obecność może wpływać na aktywność wody, fermentację, słodycz, lepkość, tolerancję sensoryczną i stabilność produktu. W recepturach o wysokiej zawartości błonnika trzeba brać pod uwagę także akceptację konsumentką i tolerancję przewodu pokarmowego, szczególnie przy większych porcjach produktu.

Inulinaza wpisuje się w ten trend jako enzym upstream — narzędzie do wytworzenia składnika, zanim trafi on do gotowej receptury. To odróżnia ją od enzymów używanych bezpośrednio w cieście, mleku czy soku w celu natychmiastowej modyfikacji produktu końcowego. Tutaj kluczowa jest kontrolowana biokonwersja surowca inulinowego do komponentu, który później może zostać wykorzystany w wielu kategoriach żywności.

Praktyczne oczekiwania przy wdrożeniu

Realistycznym celem użycia inulinazy jest uzyskanie powtarzalnej konwersji fruktanów do pożądanego zakresu oligosacharydów. Nie należy oczekiwać, że enzym automatycznie „naprawi” zmienność surowca, usunie wszystkie cukry proste lub zagwarantuje określone działanie zdrowotne produktu końcowego. Jego zadaniem jest kataliza określonej przemiany węglowodanowej.

Najlepsze rezultaty osiąga się wtedy, gdy proces jest projektowany od końca: najpierw definiuje się docelową funkcję składnika, a dopiero później dobiera substrat, warunki reakcji i sposób zatrzymania konwersji. Inny profil będzie potrzebny do napoju, inny do proszku błonnikowego, inny do fermentacji, a jeszcze inny do systemu słodzącego.

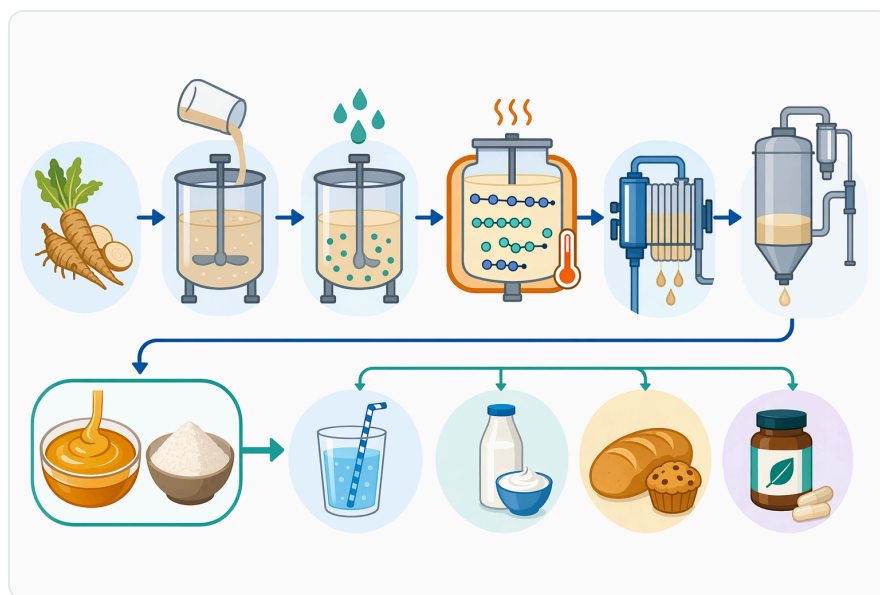


Figure 8. 실용적인 이눌리나아제 공정은 수용성 이눌린 원료를 준비하고, 효소를 분산시키며, 반응 중점을 제어한 뒤, 후속 식품 가공 단계를 적용한다.

Warto też pamiętać, że FOS mogą powstawać różnymi ścieżkami enzymatycznymi. Jeśli surowcem jest sacharoza, naturalnym punktem odniesienia są enzymy transfruktozylujące. Jeśli surowcem jest inulina lub fruktany roślinne, właściwym narzędziem jest inulinaza. To rozróżnienie ogranicza błędy technologiczne i ułatwia właściwe zaprojektowanie procesu.

Podsumowanie

Inulinaza do produkcji fruktooligosacharydów jest narzędziem procesowym dla firm, które chcą przekształcać inulinę i fruktany w krótsze, bardziej funkcjonalne frakcje cukrowe. Jej główne zastosowanie obejmuje produkcję FOS z surowców roślinnych, rozwój składników prebiotycznych,

systemów słodzących, mieszanek błonnikowych oraz komponentów do napojów, produktów fermentowanych i żywności funkcjonalnej.

Najważniejszy mechanizm polega na kontrolowanym cięciu wiązań fruktanowych. Endo-inulinazy sprzyjają powstawaniu oligosacharydów, natomiast aktywność *exo* może przesuwać produkt w stronę fruktozy. Dlatego sukces procesu zależy od charakterystyki enzymu, rodzaju substratu i kontroli warunków reakcji.

Enzymes.bio dostarcza Food Grade Inulinase For Fructooligosaccharide Production jako produkt online dla użytkowników profesjonalnych; firma nie jest producentem ani laboratorium i nie prowadzi badań cytowanych w literaturze. Z perspektywy technologicznej inulinaza jest najbardziej wartościowa wtedy, gdy jest używana świadomie: jako selektywny katalizator do przetwarzania fruktanów, a nie jako uniwersalny enzym do wszystkich węglowodanów.

Zamów Food Grade Inulinase For Fructooligosaccharide Production 100G online

Sprzedawany w jednostkach 1 kg, dostępny z magazynu i gotowy do wysyłki. Zamów bezpośrednio w naszym sklepie — zapłać online, a my przetworzymy Twoje zamówienie. Do każdego zamówienia dołączamy Certyfikat Analizy i Kartę Charakterystyki.

[Kup Food Grade Inulinase For Fructooligosaccharide Production 100G →](#)

Bibliografia

Ponumerowano według kolejności pierwszego cytowania. Źródła open access, każde zweryfikowane jako dostępne w momencie publikacji; numery cytowań w tekście prowadzą tutaj.

1. Ibrahim, O. (2021). Technological Aspects of Fructo-Oligosaccharides (FOS), Production Processes, Physiological Properties, Applications and Health Benefits.
2. Kherade, M., Solanke, S., Tawar, M., & Wankhede, S. (2021). Fructooligosaccharides: A comprehensive review. *Journal of Ayurvedic and Herbal Medicine.*
3. Carvalho Correa, A., Lopes, M. S., Perna, R., & Silva, E. K. (2023). Fructan-type prebiotic dietary fibers: Clinical studies reporting health impacts and recent advances in their technological application in bakery, dairy, meat products and beverages. *Carbohydrate Polymers*, 323, 121396 .
4. Song, J., Gui, Z., Fang, Y., Qin, Y., Ya-Liu, Chi, Z., & Liu, G. (2025). Distribution and transcriptional regulation of fungal inulinases and their biotechnological applications for inulin biorefinery. *Bioresource Technology*, 133381 .
5. Alonso-Allende, J., Milagro, F., & Aranaz, P. (2024). Health Effects and Mechanisms of Inulin Action in Human Metabolism. *Nutrients*, 16.

6. Gao, Z., Hu, W., Zhu, H., Zou, Y., Jiang, J., Guo, Z., & Yang, F. (2026). Discovery and characterization of a thermophilic endo-inulinase with exceptional thermostability for efficient inulooligosaccharide production. *Journal of Biotechnology*.
7. Dan-Niu, Zhao, N., Wang, J., Mchunu, N. P., Permaul, K., Singh, S., & Wang, Z. (2024). Boosting Fructosyl Transferase's Thermostability and Catalytic Performance for Highly Efficient Fructooligosaccharides (FOS) Production. *Foods*, 13.
8. Trujillo, L., Marcillo, V., Ávalos, R., Ponce, L., & Ramos, T. (2015). From the laboratory to the industry: enzymatic production and applications of shortchain fructooligosaccharides (fos). *Recent advances and current perspectives. Bionatura*, 1, 41-43.
9. Guerra, L., Ureta, M., Romanini, D., Woitovich, N., Gómez-Zavaglia, A., & Clementz, A. (2023). Enzymatic synthesis of fructooligosaccharides: From carrot discards to prebiotic juice. *Food Research International*, 170, 112991 .
10. Vacharanukrauh, T., Tang, S. Y., Pichyangkura, R., & Soottitantawat, A. (2025). Emerging Trends in Enzymatic Reactors for Fructooligosaccharides Synthesis. *Food reviews international (Print)*, 41, 2702 - 2725.
11. Padhan, B., Ray, M., Patel, M., & Patel, R. (2023). Production and Bioconversion Efficiency of Enzyme Membrane Bioreactors in the Synthesis of Valuable Products. *Membranes*, 13.
12. Sabater-Molina, M., Larqué, E., Torrella, F., & Zamora, S. (2009). Dietary fructooligosaccharides and potential benefits on health. *Journal of physiology and biochemistry*, 65, 315-328.
13. Fernandes, P. C. B. (2025). Fructooligosaccharides (FOSs): A Condensed Overview. *Compounds*.
14. Guimarães, J., Balthazar, C., Silva, R., Rocha, R., Graça, J. S., Esmerino, E., Silva, M. C., ... et al. (2020). Impact of probiotics and prebiotics on food texture. *Current opinion in food science*, 33, 38-44.
15. Petrović, J., Zahorec, J., Šoronja-Simović, D., Lončarević, I., Nikolić, I., Pajin, B., Stožinić, M., ... et al. (2025). Polysaccharide-Enriched Bakery and Pasta Products: Advances, Functional Benefits, and Challenges in Modern Food Innovation. *Applied Sciences*.
16. Kumar, C., Sripada, S., & Poornachandra, Y. (2018). Status and Future Prospects of Fructooligosaccharides as Nutraceuticals.
17. Li, F., Wang, M., Chi, Z., Zhang, Z., Wang, X., Xing, M., Chi, Z., ... et al. (2022). A novel transcriptional activation mechanism of inulinase gene in *Kluyveromyces marxianus* involving a glycolysis regulator KmGcr1p with unique and functional Q-rich repeats. *Molecular Microbiology*, 117, 1063 - 1079.

Skontaktuj się z Enzymes.bio

Masz pytania dotyczące zamówienia? Nasz zespół chętnie pomoże.

E-MAIL wholesale@enzymes.bio

TELEFON (USA) **+1 (507) 428-6057**

[Skontaktuj się z nami →](#)



400+ klientów B2B



60+ partnerów badawczych z uczelni



54 obsługiwanych na całym świecie

