

Feed Grade Alkaline Protease für fermentiertes Sojaschrot in der Futtermittelverarbeitung

Enzymes.bio Research-Team · Wellington, Neuseeland · June 18, 2026

Feed Grade Alkaline Protease For Fermented Soybean Meal ist ein futtermittelgeeignetes Enzym zur gezielten Proteinhydrolyse in fermentierten Sojarohstoffen. Es spaltet große Sojaproteine in kleinere Peptide und kann dadurch die Zugänglichkeit der Proteinmatrix, die Prozessführung der Fermentation und die ernährungsphysiologische Nutzbarkeit des Rohstoffs unterstützen. Die Wirkung ist prozessabhängig: Rohstoffqualität, Feuchtigkeit, pH-Verlauf, Temperatur, Fermentationskultur und Nachbehandlung entscheiden darüber, wie stark die Proteolyse im fertigen Futtermittelrohstoff tatsächlich sichtbar wird ^[1].

Was das Enzym in fermentiertem Sojaschrot leisten soll

Sojaschrot ist ein proteinreicher Standardrohstoff, aber seine Proteine liegen nicht als frei verfügbare Aminosäuren vor. Sie sind in einer komplexen Pflanzenmatrix gebunden, die Speicherproteine, strukturgebende Kohlenhydratanteile, Restfette, Mineralstoffe und antinutritive oder empfindlichkeitsauslösende Komponenten enthalten kann. Fermentation wird eingesetzt, um diese Matrix biologisch umzubauen; eine alkalische Protease ergänzt diesen Umbau, indem sie Peptidbindungen direkt hydrolysiert und damit große Proteinfractionen in kleinere Fragmente überführt ^[2].

Der praktische Nutzen liegt nicht darin, Sojaschrot vollständig „aufzulösen“. Für Futtermittelanwendungen ist eine kontrollierte, begrenzte Hydrolyse interessanter: Große Proteinmoleküle werden angeschnitten, Peptidgrößen verschieben sich, lösliche Stickstofffraktionen können zunehmen, und mikrobielle Kulturen erhalten leichter nutzbare Proteinabbauprodukte. Untersuchungen zu fermentiertem Sojaschrot zeigen grundsätzlich, dass Fermentation die Proteinfraction und antinutritive Eigenschaften von Sojarohstoffen messbar verändern kann ^[3].

„Alkaline“ beschreibt dabei die Prozesspräferenz des Enzyms. Alkalische Proteasen sind für neutrale bis alkalische Umgebungen ausgelegt und passen deshalb besonders zu Prozessschritten, in denen die Matrix noch nicht stark angesäuert ist oder in denen eine enzymatische Vorbehandlung vor einer

stärker säurebildenden Fermentation vorgesehen ist. Das ist wichtig, weil viele Fermentationsprozesse im Zeitverlauf ihren pH-Wert verändern; ein Enzym, das zu Beginn aktiv ist, kann später durch pH-Verschiebung oder Hitzeeinwirkung weniger beitragen ^[4].

Enzymes.bio liefert dieses Produkt als B2B-Artikel in 1-kg-Einheiten direkt online. Enzymes.bio ist Lieferant, kein Hersteller und kein Labor; deshalb werden hier keine herstellereinspezifischen Aktivitätsdefinitionen, keine Analysemethoden und keine konkreten Aktivitätseinheiten genannt. Ein CoA und ein SDS werden bei der Bestellung mitgeliefert.

Warum Sojaprotein vor oder während der Fermentation enzymatisch aufgeschlossen wird

Die wichtigsten Sojaproteine sind große Speicherproteinfraktionen. Für Tiere mit empfindlichem Verdauungssystem, etwa Jungtiere oder bestimmte Aquakulturarten, sind nicht nur Rohproteinprozentage relevant, sondern auch Proteinstruktur, Peptidprofil, Restgehalte an unerwünschten Komponenten und die Geschwindigkeit, mit der Aminostickstoff im Darm verfügbar wird. Studien zu fermentiertem Sojaschrot berichten deshalb nicht nur über Rohprotein, sondern auch über Veränderungen in löslichen Proteinen, Peptiden, Aminosäuren und antinutritiven Faktoren ^[5].

Eine Protease greift an Peptidbindungen an. Je nach Spezifität des Enzyms werden Proteinmoleküle an bestimmten Stellen gespalten, sodass zunächst größere Peptide, dann kleinere Peptide und bei weiterem Abbau auch freie Aminosäuren entstehen können. Für fermentiertes Sojaschrot ist vor allem der mittlere Bereich interessant: genug Hydrolyse, um die Matrix zugänglicher zu machen, aber nicht so viel, dass technologische Eigenschaften, Geruch, Geschmack oder Pelletierverhalten ungünstig beeinflusst werden ^[6].

Fermentation und zugesetzte Protease wirken dabei nicht identisch. Mikroorganismen verändern den Rohstoff über Wachstum, Stoffwechselprodukte, endogene Enzyme und pH-Verschiebungen. Eine zugesetzte alkalische Protease setzt dagegen gezielt an der Proteinspaltung an. In Kombination kann das bedeuten: Die Protease erzeugt Peptide als verwertbare Stickstoffquelle, während die Fermentationskultur weitere Substratbestandteile umbaut und unerwünschte Sojakomponenten reduziert ^[7].

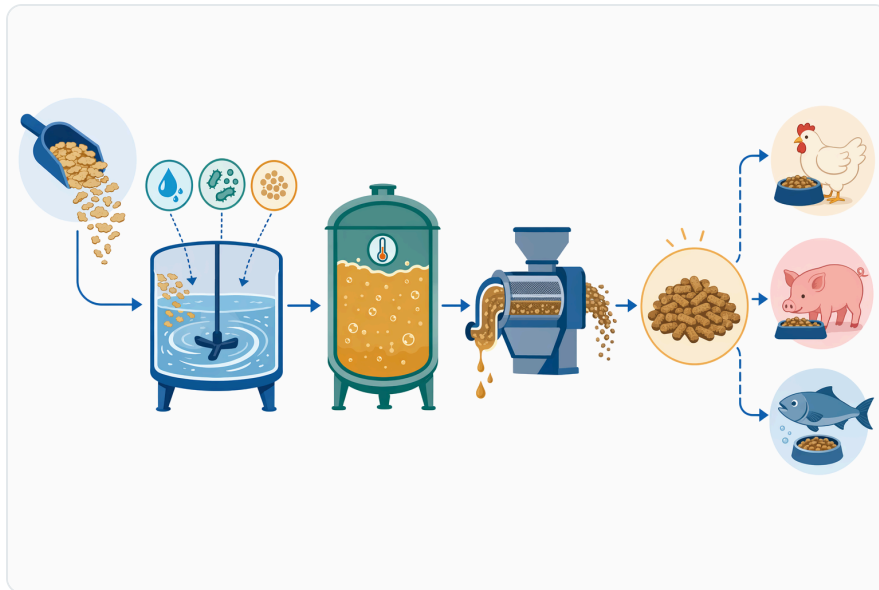


Figure 1. 알칼리성 프로테아제는 수화된 대두박의 컨디셔닝, 발효, 건조 및 최종 사료 원료 취급 과정에서 하나의 가공 보조제로 기능합니다.

Ein anschauliches Beispiel für den biochemischen Umbau von Sojabohnen liefert Nattō: Bei diesem fermentierten Sojaprodukt werden gekochte Bohnen mit *Bacillus*-Kulturen fermentiert; während der Fermentation wird ein erheblicher Teil der Sojaproteine abgebaut, in der deutschsprachigen Darstellung werden etwa 50 % der Proteine als zersetzt beschrieben [8]. Nattō ist kein Futtermittelprozess und kein Nachweis für dieses konkrete Produkt, zeigt aber klar, dass Sojaproteine durch kontrollierte mikrobielle und enzymatische Umwandlung stark verändert werden können.

Mechanismus: Was eine alkalische Protease in der Sojamatrix macht

Proteine sind gefaltete Ketten aus Aminosäuren. In Sojaschrot sind diese Ketten in Partikeln eingeschlossen, teilweise denaturiert, teilweise durch Wärmebehandlung verändert und mit anderen Matrixbestandteilen verknüpft. Eine alkalische Protease kann nur dort wirken, wo Wasser, Substratkontakt und geeignete Prozessbedingungen vorhanden sind; trockene oder schlecht benetzte Partikel bleiben enzymatisch schwer zugänglich [9].

Der erste Mechanismus ist die Hydrolyse von Peptidbindungen. Dabei wird unter Beteiligung von Wasser eine Bindung zwischen zwei Aminosäuren gespalten. Das verändert nicht nur die Molekülgröße, sondern auch Ladung, Löslichkeit, Oberflächenstruktur und mögliche Wechselwirkungen mit Wasser oder anderen Futterkomponenten. In fermentierten Sojaprodukten kann dadurch ein Teil der unlöslichen Proteinfraction in besser dispergierbare oder lösliche Formen übergehen [10].

Der zweite Mechanismus betrifft die Exposition von Schnittstellen. Wärmebehandlung, Quellung und mikrobielle Voraktivität können Proteine entfalten oder lockern; dadurch werden Peptidbindungen zugänglich, die in der nativen Struktur verdeckt waren. Eine Proteasebehandlung profitiert deshalb von guter Benetzung und Partikeldurchmischung, während kompakte, trockene Agglomerate oder ungleichmäßig befeuchtete Chargen zu heterogener Hydrolyse führen können ^[11].

Der dritte Mechanismus betrifft die Wechselwirkung mit der Fermentationskultur. Wenn Proteine in Peptide gespalten werden, stehen Mikroorganismen leichter nutzbare Stickstoffquellen zur Verfügung. Das kann den Fermentationsverlauf verändern, etwa durch schnellere mikrobielle Anpassung, veränderte Stoffwechselprodukte oder andere pH-Dynamik. Gleichzeitig kann eine stark fortschreitende Fermentation den pH-Wert so verschieben, dass eine alkalische Protease später weniger aktiv ist ^[12].

Typische Prozesspositionen für alkalische Protease

Eine Feed Grade Alkaline Protease kann in unterschiedlichen Prozessfenstern eingesetzt werden. Die Auswahl hängt davon ab, ob das Ziel eher eine Vorhydrolyse des Sojaproteins, eine Unterstützung der aktiven Fermentation oder eine definierte Nachbehandlung des bereits fermentierten Materials ist. In der Forschung zu fermentierten Sojarohstoffen werden solche Prozessvariablen häufig gemeinsam betrachtet, weil Zeit, Feuchte, Temperatur, Kultur und Enzymaktivität nicht unabhängig voneinander wirken ^[13].

Prozessansatz	Technischer Zweck	Typische Stärke	Wesentliche Grenze
Enzymatische Vorbehandlung vor der Fermentation	Proteine anspalten, Peptide für Starterkulturen bereitstellen	Gute Kontrolle über Kontakt zwischen Enzym und hydratisierter Matrix	Spätere Fermentation kann den Effekt überlagern
Gleichzeitige Zugabe mit Fermentationskultur	Proteolyse und mikrobieller Umbau laufen parallel	Prozessschritte werden kombiniert, potenziell effizient	pH-Verlauf und mikrobielle Konkurrenz beeinflussen Enzymfenster
Einsatz in einem Zwischenprozess	Nach initialer Quellung oder kurzer Fermentation gezielt Proteolyse vertiefen	Substrat ist oft besser zugänglich	Zusätzlicher Prozessschritt erforderlich
Behandlung nach Fermentation, vor	Peptidprofil des fermentierten Rohstoffs	Fermentationsergebnis kann enzymatisch ergänzt werden	Säuregrad, Salzgehalt oder Hitzehistorie

Prozessansatz	Technischer Zweck	Typische Stärke	Wesentliche Grenze
Trocknung	nachjustieren		können Aktivität begrenzen

Für B2B-Anwender ist die wichtigste Schlussfolgerung aus dieser Tabelle: Das Enzym ist kein isolierter „Leistungszusatz“, sondern ein Prozesswerkzeug. Es funktioniert dann am besten, wenn es an einer Stelle eingesetzt wird, an der Wasser, Proteinzugang und pH-Bereich zusammenpassen. Wird es erst nach starkem Ansäuern oder nach intensiver thermischer Belastung eingebracht, kann der praktische Beitrag deutlich geringer ausfallen ^[4].

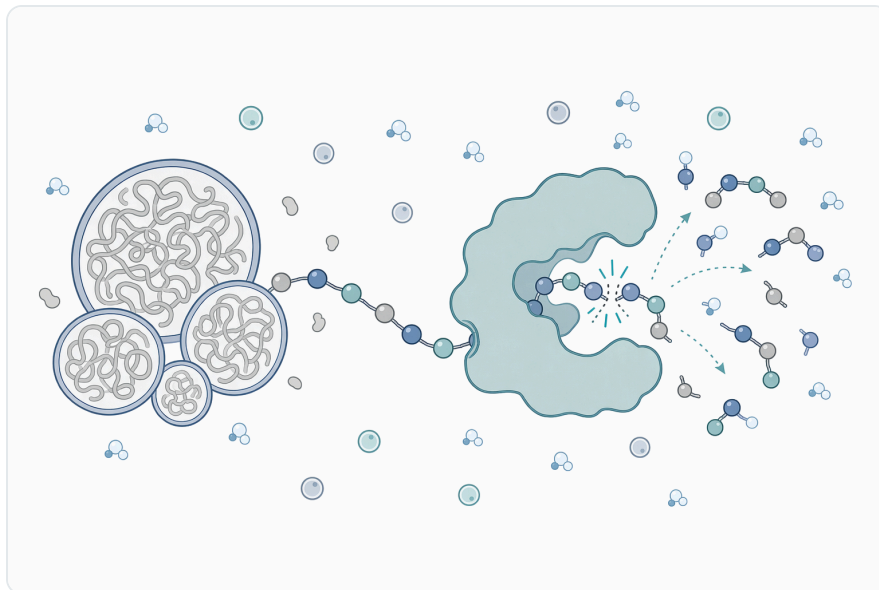


Figure 2. 알칼리성 프로테아제는 대두의 대형 저장 단백질에 있는 펩타이드 결합을 절단하여 더 작은 펩타이드, 가용성 질소 분획, 아미노산 함유 단편을 형성합니다.

Vergleich: unbehandeltes, fermentiertes und proteaseunterstütztes Sojaschrot

Die folgende Einordnung ist keine Spezifikation und keine Garantie für ein bestimmtes Endprodukt. Sie beschreibt typische technische Unterschiede, die in Literatur und Praxis bei der Umwandlung von Sojarohstoffen diskutiert werden. Direkte Ergebnisse hängen vom eingesetzten Sojaschrot, der Fermentationskultur, Prozessdauer, Feuchteführung und Trocknung ab ^[1].

Merkmal	Unbehandeltes Sojaschrot	Fermentiertes Sojaschrot	Fermentiertes Sojaschrot mit alkalischer Proteaseunterstützung
Proteinstruktur	Große Speicherproteine dominieren	Proteinfractionen werden mikrobiell verändert	Zusätzliche gezielte Spaltung von Peptidbindungen möglich
Peptidbildung	Begrenzt, abhängig von Vorbehandlung	Erhöht durch mikrobielle Enzyme	Kann stärker und besser steuerbar ausfallen
Antinutritive Faktoren	Können rohstoffabhängig relevant bleiben	Fermentation kann mehrere Faktoren reduzieren	Proteolyse kann proteinbasierte Komponenten zusätzlich beeinflussen
Prozesssteuerung	Hauptsächlich thermisch und mechanisch	Abhängig von Kultur, Feuchte, Zeit und Temperatur	Zusätzlich abhängig vom geeigneten Enzymfenster
Anwendungsschwerpunkt	Standardproteinträger	Veredelte Proteinquelle für anspruchsvollere Rezepturen	Prozessoptimierte Proteinmatrix für definierte Fermentationsziele

In Tierernährungsstudien wird fermentiertes Sojaschrot häufig mit Blick auf Ferkel, Geflügel oder Aquakultur betrachtet, weil diese Anwendungen empfindlich auf Proteinqualität, Verdaulichkeit und antinutritive Restfaktoren reagieren. Die Literatur zeigt dabei nicht, dass jedes fermentierte Produkt automatisch überlegen ist; sie zeigt vielmehr, dass Prozessführung und Endproduktqualität entscheidend sind ^[2].

Bedeutung für Jungtierfutter

Bei jungen Tieren ist die Verdauungskapazität noch nicht vollständig stabil. Große oder empfindlichkeitsauslösende Proteinfractionen können die Futteraufnahme, Darmbarriere oder Nährstoffnutzung beeinflussen. Fermentiertes Sojaschrot wird deshalb häufig als Alternative oder Ergänzung zu konventionellem Sojaschrot diskutiert, insbesondere wenn hochwertigere pflanzliche Proteinquellen benötigt werden ^[5].

Eine alkalische Protease kann hier technologisch ansetzen, bevor das Endfutter formuliert wird. Durch Teilhydrolyse der Proteinmatrix können kleinere Peptide entstehen, die im Verdauungstrakt leichter weiterverarbeitet werden können. Gleichzeitig ist entscheidend, dass die Hydrolyse nicht unkontrolliert

abläuft: Zu starker Proteinabbau kann freie Aminostickstofffraktionen erhöhen, aber auch Geruchsprofil, Geschmack oder Lagerstabilität verändern ^[6].

Für Ferkel- und Geflügelstarter ist außerdem die Gleichmäßigkeit des Rohstoffs wichtig. Schwankungen im Sojaschrot, in der Fermentationsführung oder im Trocknungsgrad können dazu führen, dass Chargen unterschiedlich reagieren. Die Protease hilft nicht gegen jede Variation, kann aber als definierter biochemischer Schritt dazu beitragen, die Proteinfraction vor der Endformulierung gezielter zu bearbeiten ^[7].

Bedeutung für Aquakulturfutter

Aquakulturfutter stellt besondere Anforderungen an Proteinqualität, Pelletstabilität und Nährstofffreisetzung im Wasser. Pflanzliche Proteinquellen wie Sojaprodukte werden eingesetzt, um Rezepturen wirtschaftlicher und nachhaltiger zu gestalten, müssen aber so verarbeitet werden, dass Verdaulichkeit und Verträglichkeit für die Zielart erhalten bleiben. Fermentierte Sojaproteine sind deshalb ein wiederkehrendes Thema in der Aquakulturernährung ^[3].

Eine proteaseunterstützte Fermentation kann den Anteil kleinerer Peptidfraktionen erhöhen und große, schwer zugängliche Proteinstrukturen reduzieren. Das kann besonders dort relevant sein, wo Fisch- oder Garnelenarten empfindlich auf bestimmte pflanzliche Proteinbestandteile reagieren. Gleichzeitig darf die Hydrolyse die physikalische Qualität des Futters nicht verschlechtern; wasserstabile Pellets benötigen eine Proteinmatrix, die nicht zu stark abgebaut ist ^[9].

Der Nutzen ist daher rezepturabhängig. In einem Futter mit hohem Anteil fermentierter Sojarohstoffe kann eine definierte Proteolyse mehr bewirken als in einer Rezeptur, in der Soja nur eine untergeordnete Rolle spielt. Ebenso unterscheiden sich carnivore, omnivore und herbivore Aquakulturarten deutlich in ihrer Fähigkeit, pflanzliche Proteinfractionen zu nutzen ^[10].

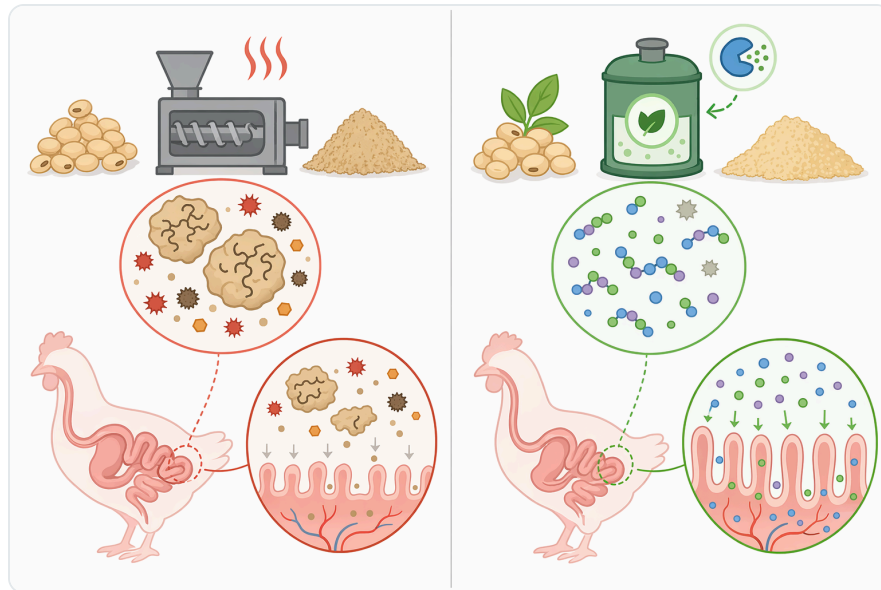


Figure 3. 산성, 중성, 알칼리성 프로테아제는 주로 단백질 가수분해에 가장 유용한 발효 단계의 pH가 서로 다릅니다.

Prozessparameter, die die Wirkung bestimmen

Feuchtigkeit ist der erste technische Hebel. Proteasen benötigen eine wässrige Umgebung, weil die Spaltung von Peptidbindungen eine Hydrolysereaktion ist. In der Praxis bedeutet das nicht einfach „mehr Wasser ist besser“, sondern eine gleichmäßige Hydratisierung der Partikel: zu trockene Bereiche bleiben unterbehandelt, zu nasse Bereiche können Sauerstoffverfügbarkeit, Textur oder mikrobielle Selektivität verändern [11].

Der pH-Wert ist der zweite Hebel. Eine alkalische Protease ist auf einen nicht stark sauren Arbeitsbereich ausgelegt. Wenn die Fermentation schnell Säuren bildet, verschiebt sich das Enzymfenster. Deshalb ist es prozesstechnisch plausibel, die Protease früh, vor einer starken pH-Absenkung oder in einem separaten Schritt einzusetzen, wenn der Rohstoff und die Kulturführung das zulassen [12].

Temperatur beeinflusst sowohl Enzymgeschwindigkeit als auch mikrobielle Fermentation. Niedrige Temperaturen verlangsamen Reaktionen; zu hohe Temperaturen können Enzyme denaturieren und Mikroorganismen schädigen. Das Beispiel Nattō zeigt allgemein, dass Sojafermentation temperaturabhängig ist und dass Fermentation nur innerhalb geeigneter biologischer Grenzen funktioniert [8].

Zeit ist der vierte Hebel. Eine längere Kontaktzeit führt nicht linear zu besserem Produkt. Anfangs können zugängliche Bindungen schnell gespalten werden; später werden verbleibende Proteine schwerer erreichbar oder das System wird durch pH-Verschiebung, Substratverarmung oder

Trocknung begrenzt. Für B2B-Prozesse ist deshalb eine definierte Kontaktzeit wichtiger als eine unspezifische Verlängerung ^[13].

Was die Evidenz stark macht – und wo sie begrenzt bleibt

Die stärkste wissenschaftliche Grundlage ist die Enzymologie der Proteasen: Sie hydrolysieren Peptidbindungen und verändern dadurch Proteinstruktur, Peptidprofil und Löslichkeit. Dieses Prinzip ist nicht spekulativ, sondern die zentrale biochemische Funktion der Enzymklasse. Industrielle Enzyme werden in vielen Bereichen genutzt, weil sie unter vergleichsweise milden Bedingungen selektive Reaktionen ermöglichen ^[14].

Für fermentiertes Sojaschrot ist die Evidenz ebenfalls praxisnah, aber heterogener. Studien berichten über Veränderungen von Proteinfractionen, antinutritiven Faktoren und Leistungsparametern bei unterschiedlichen Tierarten. Die Ergebnisse sind jedoch nicht vollständig austauschbar, weil Fermentationsstamm, Rohstoff, Prozessbedingungen und Futterrezeptur stark variieren ^[1].

Weniger stark ist die direkte Evidenz für jedes einzelne Handelsprodukt in jeder denkbaren Prozessführung. Ein futtermittelgeeignetes alkalisches Proteaseprodukt kann biochemisch plausibel sein und in ein etabliertes Prozesskonzept passen, aber es ersetzt keine prozessbezogene Validierung im jeweiligen Betrieb. Diese Einschränkung ist wichtig, weil Enzymwirkung immer an reale Prozessbedingungen gebunden ist ^[4].

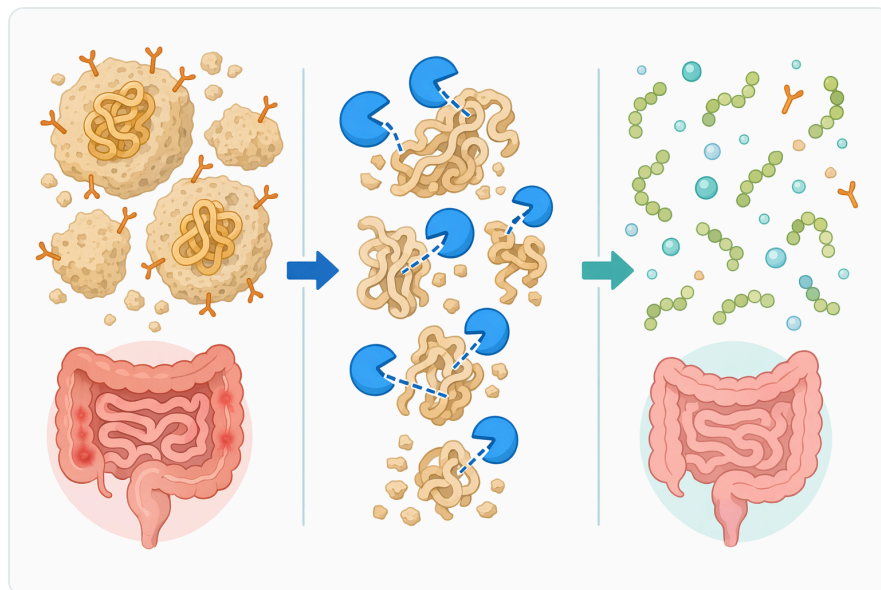


Figure 4. 프로테아제를 활용한 발효는 온전한 글리시닌과 β -콘글리시닌 구조를 분해하면서 더 작은 펩타이드 분획을 증가시킬 수 있습니다.

Realistische Vorteile bei sachgerechter Einbindung

Der erste realistische Vorteil ist eine verbesserte Proteinaufschließung. Das bedeutet konkret: weniger ausschließlich große Proteinfractionen und mehr Peptide, die mikrobiell oder im Verdauungstrakt weiter genutzt werden können. Diese Verschiebung ist besonders relevant, wenn fermentiertes Sojaschrot für empfindlichere Tiergruppen oder hochwertige Proteinrezepturen vorgesehen ist ^[5].

Der zweite Vorteil ist eine mögliche Unterstützung der Fermentation. Peptide und kleinere Stickstoffverbindungen können Starterkulturen als Nährstoffquelle dienen, wodurch sich die Fermentationsdynamik ändern kann. Das ist kein Ersatz für eine geeignete Kultur, saubere Prozessführung oder kontrollierte Feuchte, kann aber die biochemische Ausgangslage der Fermentation verbessern ^[7].

Der dritte Vorteil ist die mögliche Verringerung unerwünschter proteinbasierter Wirkungen. Fermentation und Proteolyse können große Sojaproteine, darunter empfindlichkeitsrelevante Fraktionen, strukturell verändern. Solche Effekte sollten jedoch nicht pauschal als Allergen- oder Antinutritivfaktor-Garantie formuliert werden; sie hängen von Prozessintensität und Ausgangsrohstoff ab ^[2].

Der vierte Vorteil liegt in der Prozesskonsistenz. Ein definierter enzymatischer Schritt kann helfen, die Proteinmatrix gezielter zu bearbeiten, anstatt sich ausschließlich auf die natürliche Enzymausstattung der Mikroorganismen zu verlassen. Trotzdem bleibt die Fermentation ein biologischer Prozess mit Schwankungen, besonders wenn Rohstoffpartikel, Feuchte und Temperatur nicht homogen geführt werden ^[11].

Grenzen und typische Fehlannahmen

Eine alkalische Protease sterilisiert kein Sojaschrot. Sie ist kein Konservierungsmittel, kein antimikrobielles Programm und kein Ersatz für hygienische Rohstoffführung. Wenn ein Fermentationsprozess mikrobiologisch instabil ist, löst eine Protease dieses Problem nicht; sie verändert primär die Proteinfraction ^[12].

Sie ersetzt auch nicht die Fermentationskultur. Mikroorganismen leisten mehr als Proteolyse: Sie produzieren organische Säuren, Enzyme, Metabolite und verändern die Matrix auf mehreren Ebenen. Eine zugesetzte Protease kann diesen Prozess ergänzen, aber nicht die gesamte Fermentationsbiologie nachbilden ^[3].

Ebenso garantiert das Enzym keine bestimmte Futterleistung. Wachstum, Futtermittelverwertung oder Darmgesundheit hängen von Tierart, Alter, Rezeptur, Gesundheitsstatus, Management und Verarbeitung ab. Selbst wenn das Peptidprofil des Rohstoffs günstiger wird, kann der Effekt im Endfutter durch andere limitierende Faktoren überdeckt werden ^[6].

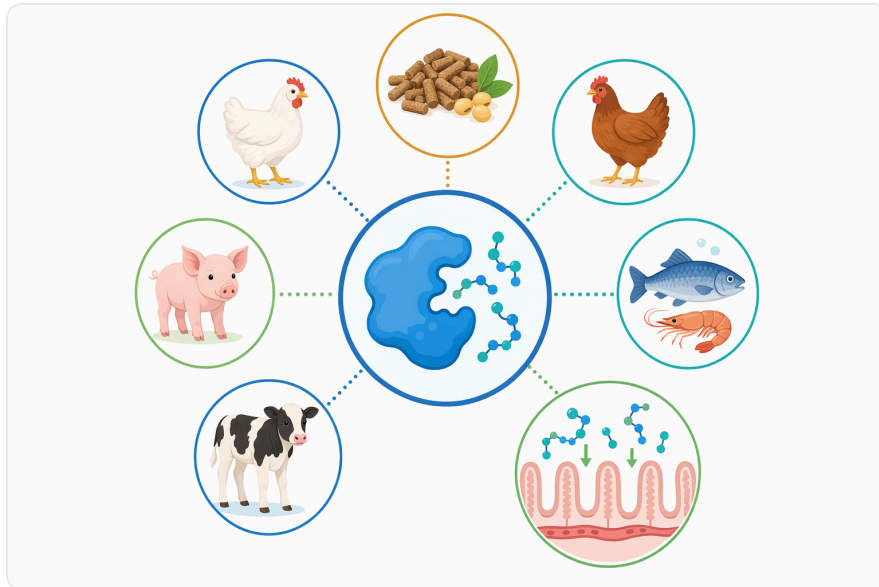


Figure 5. 프로테아제 처리로 보조된 발효 대두박은 소화 가능한 식물성 단백질과 감소된 온전한 항원성 단백질을 중시하는 사료 분야에 적합합니다.

Schließlich ist „mehr Hydrolyse“ nicht automatisch besser. Übermäßige Proteolyse kann technologische Eigenschaften verschieben, bittere Peptide begünstigen oder die Struktur des Materials verändern. Für Futtermittelrohstoffe ist deshalb ein balanciertes Hydrolyseniveau wichtiger als maximale Spaltung ^[10].

Einordnung für Enzymes.bio-Kunden

Enzymes.bio bietet **Feed Grade Alkaline Protease For Fermented Soybean Meal** als online bestellbaren B2B-Artikel in 1-kg-Einheiten an. Die Bereitstellung erfolgt als Lieferant; Enzymes.bio stellt nicht selbst her und führt keine Laborprüfung für Kundenprozesse durch. CoA und SDS werden bei der Bestellung mitgeliefert.

Dieses Dokument dient der technischen Orientierung für Anwender, die fermentiertes Sojaschrot oder fermentierte Sojaproteinrohstoffe herstellen oder in Futtermittelprozesse integrieren. Es enthält bewusst keine Angaben zu konkreten Aktivitätseinheiten, keine Aktivitätsdefinitionen und keine analytischen Prüfverfahren. Die praktische Leistung des Enzyms muss immer im Zusammenhang mit Rohstoff, Feuchte, pH-Verlauf, Temperaturprofil, Fermentationskultur und Nachbehandlung bewertet werden.

Fazit

Feed Grade Alkaline Protease For Fermented Soybean Meal ist ein spezialisiertes Prozessenzym für die Proteinhydrolyse in fermentierten Sojarohstoffen. Der Kernmechanismus ist klar: Die Protease spaltet Peptidbindungen, verschiebt große Sojaproteine in kleinere Peptidfraktionen und kann dadurch Fermentation, Proteinzugänglichkeit und Futterrohstoffqualität unterstützen ^[14].

Die stärkste Evidenz liegt in der gut etablierten Proteasebiochemie und in Studien, die zeigen, dass Fermentation Sojaschrot strukturell und ernährungsphysiologisch verändern kann. Direkte Effekte im jeweiligen Betrieb hängen jedoch von der Prozessführung ab; das Enzym ist kein Garant für ein bestimmtes Leistungsresultat, sondern ein Werkzeug zur gezielten Bearbeitung der Proteinmatrix ^[13].

Für B2B-Anwender lautet die praktische Schlussfolgerung: Eine alkalische Protease ist besonders dann sinnvoll, wenn fermentiertes Sojaschrot nicht nur „fermentiert“, sondern proteinseitig kontrolliert aufgeschlossen werden soll. Entscheidend ist, das Enzym in einem Prozessfenster einzusetzen, in dem Substratkontakt, Feuchtigkeit, pH-Wert, Temperatur und Fermentationsdynamik zusammenpassen.

Feed Grade Alkaline Protease For Fermented Soybean Meal online bestellen

Verkauf in 1 kg-Einheiten, ab Lager und versandbereit. Bestellen Sie direkt in unserem Shop — bezahlen Sie online, wir bearbeiten Ihre Bestellung. Ein Analysenzertifikat und ein Sicherheitsdatenblatt liegen jeder Bestellung bei.

[Feed Grade Alkaline Protease For Fermented Soybean Meal kaufen →](#)

Referenzen

Nummeriert nach Reihenfolge der Erstzitation. Open-Access-Quellen, jeweils zum Veröffentlichungszeitpunkt auf Erreichbarkeit geprüft; die Zitationsnummern im Text verlinken hierher:

1. [02Dcfd4Ca723Ca85E6Bc38Bd1A1A3F0904C93Ee8](#). *Semantic Scholar*.
2. [7196C554B3Fb129Ed17A1B69Ee07039B568623Cf](#). *Semantic Scholar*.
3. [B5152D5C2F2Bf700368Bfb5Dd82Ae4Aa3B8E205B](#). *Semantic Scholar*.
4. [4E544D98Dfd3B05A958C198981250F24Ca53C48C](#). *Semantic Scholar*.
5. [1F4393109706352A2B2641964A6C5B67943A994F](#). *Semantic Scholar*.
6. [B363F015998113Bda47C175Fd46C93A8C8A82E69](#). *Semantic Scholar*.
7. [1B2616086Fdfdb97E01778A2B5F5F19627Be6388](#). *Semantic Scholar*.

8. [Natt%C5%8D](#). *Wikipedia*.
9. [274A5311691B9Ece2F35C2B6Dca22F8645D6442B](#). *Semantic Scholar*.
10. [15E6776Bed0C29Ce424Aca93F7F144A462Ac5038](#). *Semantic Scholar*.
11. [6C83983D85F79383115D966Aa9C6A6043E726F8D](#). *Semantic Scholar*.
12. [D5B0E30Da1C156Bc46A2B347F4E1397115B9C0Db](#). *Semantic Scholar*.
13. [Pmc12943179](#). *PubMed Central*.
14. [Enzymes For Industrial Use 3](#). *Creative-enzymes*.

Enzymes.bio kontaktieren

Fragen zu einer Bestellung? Unser Team hilft Ihnen gerne weiter.

E-MAIL wholesale@enzymes.bio

TELEFON (USA) **+1 (507) 428-6057**

[Kontakt aufnehmen →](#)



400+ B2B-Kunden



60+ universitäre Forschungspartner



54 weltweit beliefert

© 2026 Enzymes.bio · Enzymlieferant für Industrie & Lebensmittelverarbeitung · Nicht zum menschlichen Verzehr oder für den Einzelverkauf.