

Coffee Bean Demucilaging Enzyme ile Kahve Çekirdeği Demüsilajı ve Yüzey Temizliği

Enzymes.bio Araştırma Ekibi · Wellington, Yeni Zelanda · June 21, 2026

Coffee Bean Demucilaging Enzyme, yaş kahve işleme sırasında depulping sonrası çekirdek yüzeyinde kalan yapışkan müsilajın gevşetilmesine yardımcı olan, pektin ağırlıklı bitkisel polisakkaritleri hedefleyen bir enzim preparatıdır. Temel işlevi, müsilajın jel benzeri yapısını zayıflatarak yıkama, çalkalama, mekanik demüsilaj veya yaş yüzey temizliği adımlarında kalıntıların daha kontrollü uzaklaştırılmasını desteklemektir .

Bu ürün, kahvede tek başına aroma veya kalite garantisi sağlayan bir katkı olarak değil, yüzey temizliği ve proses öngörülebilirliği için kullanılan bir işleme yardımcısı olarak değerlendirilmelidir. Kahve çekirdeğinin nihai kalitesi; birincil işleme yöntemi, fermentasyon, kurutma, depolama, kavurma ve ayıklama gibi çok sayıda aşamadan etkilendiği için enzim uygulaması bu zincirin yalnızca bir parçasıdır [1].

Coffee Bean Demucilaging Enzyme nedir?

Coffee Bean Demucilaging Enzyme, Enzymes.bio tarafından kahve çekirdeği demüsilajı, yıkama öncesi yüzey kondisyonlama ve ıslak işleme hatlarında kalıntı yönetimi amacıyla tedarik edilen bir üründür. Enzymes.bio bu bağlamda üretici veya kahve işleme laboratuvarı değil, çevrim içi tedarikçidir; ürün 1 kg birimler halinde doğrudan satın alınır ve siparişle birlikte CoA ile SDS sağlanır .

Kahve müsilajı, depulping sonrasında parşömen kahvenin üzerinde kalan, su tutan, yapışkan ve polisakkarit açısından zengin bitkisel bir tabakadır. Bu tabakanın proses açısından kritik özelliği, çekirdek yüzeyine tutunması ve suyla temas ettiğinde jel benzeri bir ağ davranışı göstermesidir; demüsilaj adımı bu ağ parçalamayı veya yüzeyden ayırmayı hedefler .

Enzimatik yaklaşımın merkezinde pektin ve pektinle ilişkili bitkisel hücre duvarı bileşenleri bulunur. Pektinazların endüstriyel uygulamalarını ele alan literatür, bu enzim grubunun pektik maddeleri parçalayarak bitkisel materyallerin viskozite, doku ve ayrılma davranışını değiştirebildiğini göstermektedir [2].

Bu nedenle Coffee Bean Demucilaging Enzyme'in pratik görevi "çekirdeği mekanik olarak temizlemek" değildir. Enzim, müsilajın kimyasal bütünlüğünü zayıflatır; yüzeyden fiili uzaklaştırma ise su akışı, yıkama, çalkalama, sürtünme veya mekanik demüsilaj ekipmanının fiziksel etkisiyle tamamlanır [3].

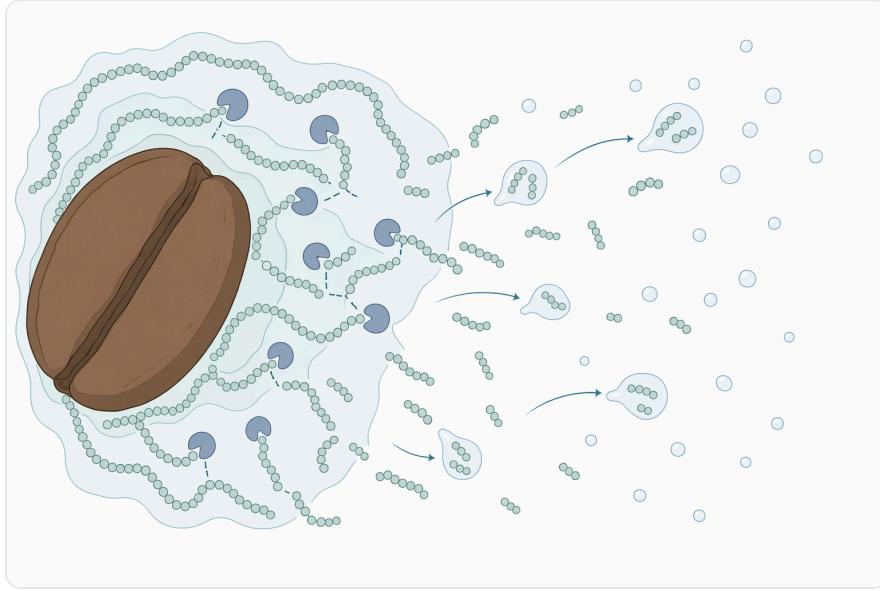


Figure 1. 커피콩 점액질 제거 효소는 주로 펙틴이 풍부한 점액질을 가수분해하여 파치먼트 커피에서 더 빠르게 씻겨 나가도록 한다.

Kahve müsilajı neden zor uzaklaşır?

Kahve meyvesi depulping işleminden sonra fiziksel olarak kabuktan ayrılmış görünse de parşömen üzerinde müsilaj kalabilir. Bu müsilaj; şekerler, pektik maddeler, hemiselüloz benzeri karbonhidratlar, çözünür bitkisel bileşikler ve suyu bir arada tutan koloidal yapı nedeniyle yıkama sırasında hemen kopmayan yapışkan bir film gibi davranabilir [4].

Müsilajın işlem açısından zorluğu yalnızca "kalıntı miktarı" ile açıklanmaz. Olgunluk derecesi, meyve çeşidi, depulping ayarı, hasattan sonra geçen süre, sıcaklık, su teması ve mekanik hareketin şiddeti aynı parti içinde bile yüzey temizliğini değiştirebilir; bu nedenle birincil işleme yöntemleri kahve çekirdeğinin kimyasal ve fiziksel özelliklerinde ölçülebilir farklılıklar oluşturabilir [5].

Yıkamalı kahvede hedef genellikle müsilajın büyük ölçüde uzaklaştırılmasıdır. Buna karşılık honey veya pulped natural benzeri proseslerde müsilajın belirli bir kısmının korunması istenebilir; üreticilerin honey yöntemine ilişkin algılarını inceleyen çalışmalar, bu yöntemin yalnızca teknik bir ayırma adımı değil, pazar, emek, kurutma ve kalite beklentileriyle birlikte değerlendirilen bir proses tercihi olduğunu göstermektedir [6].

Bu fark, enzim kullanımının her zaman “maksimum müsilağ uzaklaştırma” şeklinde düşünülmemesi gerektiğini gösterir. Coffee Bean Demucilaging Enzyme en uygun şekilde, hedeflenen işleme stiline göre yüzeydeki yapışkan karbonhidrat ağını zayıflatmak için kullanılan kontrollü bir yardımcı olarak konumlandırılır .

Mekanizma: pektin ağının gevşetilmesi ve fiziksel uzaklaştırma

Kahve müsilağını suyla şişmiş, yapışkan bir polisakkarit ağı olarak düşünmek yararlıdır. Bu ağ içinde pektik bileşenler süreklilik ve kohezyon sağlar; pektin zincirleri parçalandığında yapı artık tek parça halinde yüzeye tutunan dirençli bir film gibi davranmak yerine daha küçük ve daha kolay ayrılan fraksiyonlara dönüşür [7].

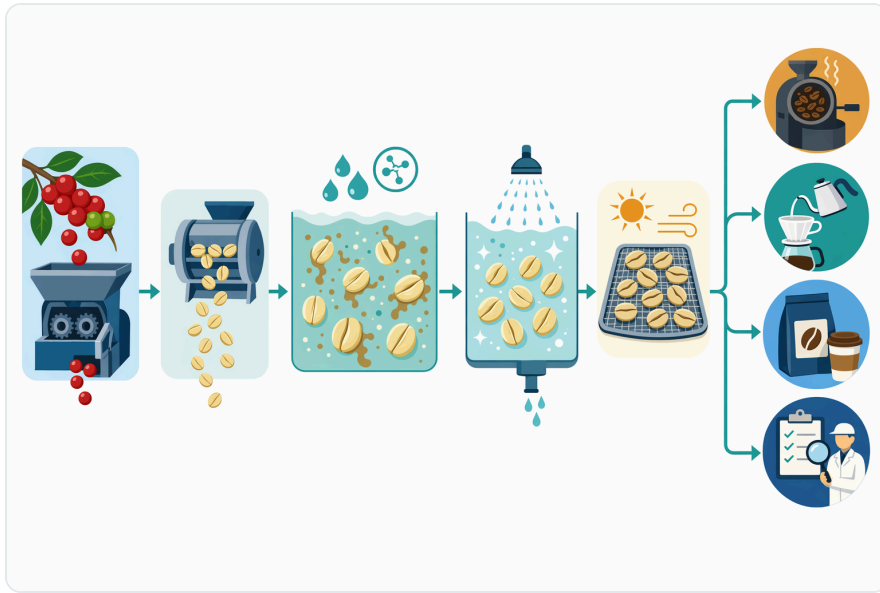


Figure 2. 습식 커피 가공에서는 펄핑 후 효소를 이용한 점액질 제거를 적용하여 발효 시간을 단축하고, 세척 및 건조 전에 점액질 제거 효율을 높인다.

Enzimatik demüsilağın ilk aşaması hidrasyondur. Enzimin hedefe erişebilmesi için müsilağın sulu fazla temas etmesi gerekir; taze, ıslak müsilağda bu temas daha doğrudan olabilirken, kısmen kurumuş veya yüzeye sıkı tutunmuş kalıntılarda suyla şişme ve yüzeyin yeniden ıslanması daha önemli hale gelir .

İkinci aşama, pektin ağırlıklı yapının hidroliz yoluyla zayıflamasıdır. Pektolitik etki, müsilağın viskozitesini ve yapışkanlığını azaltır; bu da suyun tabaka içine daha iyi ilerlemesini ve mekanik hareket sırasında kalıntının parşömen yüzeyinden daha kolay ayrılmasını sağlar [2].

Üçüncü aşama fiziksel uzaklaştırmadır. Enzim uygulaması tek başına yüzeyden ayrılan parçaları sistem dışına taşımaz; bunun için durulama, çalkalama, yıkama kanalları, mekanik demüsilağ makineleri veya yaş parlatma gibi işlemler gerekir. Bu nedenle enzim, mekanik demüsilağın alternatifi olmaktan çok

onun yükünü azaltabilen veya etkisini daha öngörülebilir hale getirebilen bir yardımcıdır [3].

Bu mekanizma, kahve işleme tesisleri için önemli bir ayırım yaratır: enzim prosesi “fermantasyon aroması üretmek” için değil, müsilağın yapışkan yapısını parçalamak için kullanılır. Fermentatif aroma gelişimi mikroorganizmaların metabolizmasına bağlıdır; enzimatik demüsilağ ise daha doğrudan polisakkarit parçalanması üzerinden çalışır [8].

Uygulama noktaları: yıkamalı kahve, mekanik demüsilağ ve yüzey kondisyonlama

Coffee Bean Demucilating Enzyme en doğal kullanım alanını yıkamalı kahve prosesinde bulur. Depulping sonrası parşömen kahvede kalan müsilağ, yıkama öncesinde veya yıkama sırasında enzimle temas ettirildiğinde pektin ağı zayıflayabilir ve sonraki su bazlı uzaklaştırma adımı daha kontrollü ilerleyebilir .

Mekanik demüsilağ sistemlerinde temel ayırma kuvveti, kahvenin kendi arasında ve ekipman yüzeyleriyle oluşturduğu sürtünme ile suyun taşıma etkisidir. Sektörel kaynaklar, modern su tasarruflu mekanik demüsilağ makinelerinde su tüketiminin yaklaşık 0,5-1 m³/ton yaş parşömen düzeylerine indirilebildiğini belirtir; bu da mekanik ve su yönetiminin proses ekonomisindeki yerini gösterir [3].



Figure 3. 커피 점액질 제거 효소는 습식 밀링, 제어된 발효, 물 사용량 감소, 건조 효율 향상, 일관된 생두 품질 확보에 도움을 준다.

Enzim destekli yaklaşım bu noktada mekanik sistemi ikame etmek zorunda değildir. Müsilağın kohezyonu önceden zayıflatıldığında, aynı mekanik etki daha kolay ayrılan bir kalıntıyla çalışır; bu, özellikle yapışkan, yoğun veya parti içinde düzensiz dağılmış müsilağlarda yüzey temizliği açısından anlamlı olabilir .

Honey veya pulped natural proseslerinde ise enzim daha dikkatli ele alınmalıdır. Bu proseslerde msilajın tamamı deęil, belirli bir kısmı korunmak istenebilir; dolayısıyla enzim uygulaması, hedeflenen msilaj kalıntısı ve kurutma stratejisiyle uyumlu şekilde dşnlmelidir ^[6].

Kısaltılmış fermantasyon veya kontroll yıkama stratejilerinde enzim, doęal mikrobiyal deęiřkenlięe daha az baęımlı bir msilaj gevřetme adımı saęlayabilir. Ancak bu, her kahvede duysal olarak daha iyi sonu alınacaęı anlamına gelmez; nk iřleme yntemleri ekirdek metabolit profilini deęiřtirebilir ve bu deęiřimin nihai kupa etkisi kahvenin tm proses gemiřiyle birlikte olur ^[5].

İřleme yntemlerinin karřılařtırılması

Ařaęıdaki tablo, Coffee Bean Demucilaging Enzyme'in geleneksel ve mekanik demsilaj yaklařımları iindeki yerini zetler. Tablo, bir yntemin dięerinden her kořulda stn olduęunu sylemez; ama, proses mantıklarını ayırarak enzimin hangi noktada deęer saęlayabileceęini gstermektedir .

| Yaklařım | Temel mekanizma | Gl yn | Sınır veya dikkat noktası | Enzimle iliřkisi |
|--------------------------------|--|--|--|---|
| Doęal fermantasyonla demsilaj | Mikroorganizmaların msilaj bileřenlerini dnřtrmesi | Duysal karmařıklıęa katkı saęlayabilir | Sre ve sonu; sıcaklık, mikroflora ve parti kořullarına baęlı deęiřebilir | Enzim, fermantasyon sresine baęımlılıęı azaltan ayrı bir yzey temizlięi aracı olarak kullanılabilir |
| Mekanik demsilaj | Srtnme, su akıřı ve ekipman geometrisi | Hızlı ve operasyonel olarak ynetilebilir | Ařırı mekanik etki yzey hasarı veya dzensiz ayırma riski yaratabilir | Enzim, msilajı nceden gevřeterek mekanik uzaklařtırmayı destekleyebilir |
| Enzim destekli demsilaj | Pektin aęırlıklı polisakkaritlerin hidrolizi | Yapıřkanlıęı ve kohezyonu azaltarak yıkamayı kolaylařtırır | Su teması, sre, sıcaklık ve proses hedefi nemlidir | Coffee Bean Demucilaging Enzyme'in ana kullanım alanıdır |
| Honey / pulped natural | Msilajın kontroll kısm korunması | Farklı kurutma ve duysal stil imknı verir | Fazla msilaj uzaklařtırma proses hedefiyle eliřebilir | Enzim yalnızca hedeflenen kısmi temizlikle uyumluysa dřnlmelidir |

Bilimsel dayanak: güçlü, orta ve dikkatli yorumlanması gereken bulgular

Coffee Bean Demucilating Enzyme için en güçlü bilimsel temel, pektinazların pektik maddeleri parçalama kapasitesi ve kahve müsilajının bu tür bitkisel polisakkaritlere dayanan yapışkan bir matris oluşturmasıdır. Pektolitik enzimlerin endüstriyel uygulamaları üzerine derlemeler, bu enzimlerin bitkisel dokularda yapı gevşetme, ayrılmayı kolaylaştırma ve viskozite düşürme gibi işlevlerle değerlendirildiğini ortaya koyar [2].

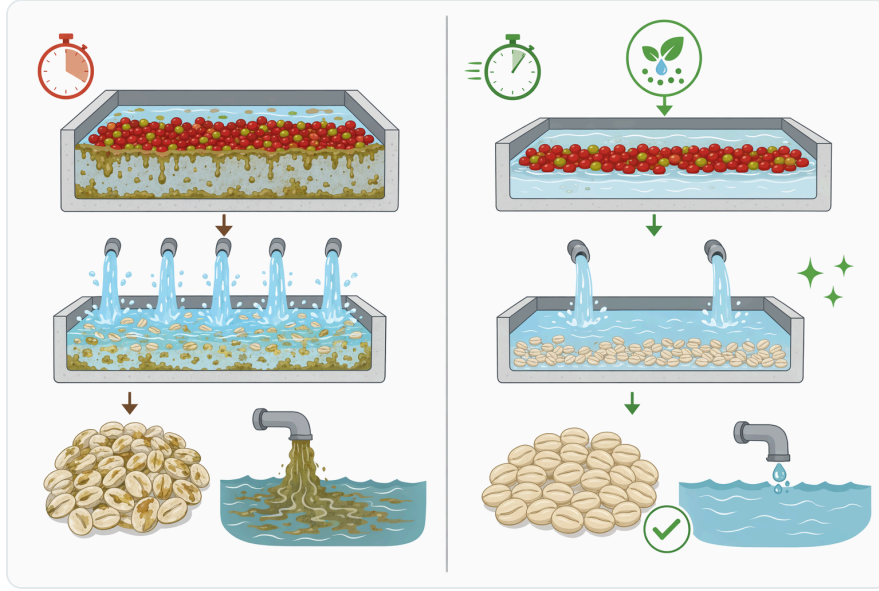


Figure 4. 자연 발효와 비교할 때, 효소를 이용한 점액질 제거는 커피 점액질을 더 빠르고 제어 가능하게 제거할 수 있게 해준다.

Pektin içeren yan ürünlerin enzimatik olarak dönüştürülmesi üzerine yapılan çalışmalar da, pektik bileşenlerin hedeflenebilir bir biyopolimer grubu olduğunu gösterir. Bu bulgu doğrudan her kahve lotu için aynı demüsilaj sonucunu garanti etmez; ancak müsilajdaki pektin ağına yönelik enzimatik yaklaşımın biyokimyasal olarak tutarlı olduğunu destekler [9].

Kahveye özgü kanıt tarafında, farklı birincil işleme yöntemlerinin Yunnan Arabica kahvelerinde enzim metabolitleri ve kimyasal profiller açısından incelenmesi, post-hasat işlemenin çekirdek bileşimi üzerinde ölçülebilir etkiler yaratabildiğini göstermektedir. Bu, demüsilajın yalnızca yüzey temizliği değil, aynı zamanda daha geniş bir proses kimyası bağlamında düşünülmesi gerektiğini vurgular [5].

Sindirim enzimleriyle kahve çekirdeği bileşiminin incelendiği çalışmalar, enzim türü ve temas süresi gibi değişkenlerin çekirdek kompozisyonuyla ilişkili sonuçları etkileyebileceğini gösterir. Bu tür bulgular, enzimlerin kahve matrisinde pasif bir katkı gibi değil, proses koşullarına bağlı etki gösteren biyokatalitik araçlar olarak değerlendirilmesi gerektiğini destekler [10].

Fermentasyon çalışmaları ise enzimatik demüsilajdan ayrı fakat ilişkili bir alan sunar. *Lactiplantibacillus plantarum* ve *Paenibacillus motobuensis* gibi mikroorganizmaların fermente kahve uygulamalarındaki etkinliğini inceleyen çalışmalar, kontrollü mikrobiyal proseslerin kahve karakteristiklerini etkileyebileceğini gösterir; ancak bu sonuçlar doğrudan bir demüsilaj enziminin aynı duyuusal etkiyi yaratacağı anlamına gelmez [8].

Benzer şekilde, Arabica kahve işleme ortamından izole edilen mikroorganizmaların aroma iyileştirme potansiyelini tarayan çalışmalar, kahvede aroma gelişiminin mikrobiyal metabolizma ile ilişkili olabileceğini gösterir. Coffee Bean Demucilaging Enzyme bu kapsamda öncelikle müsilaaj gevşetme aracıdır; starter kültür veya aroma geliştirme sistemi gibi yorumlanmamalıdır [11].

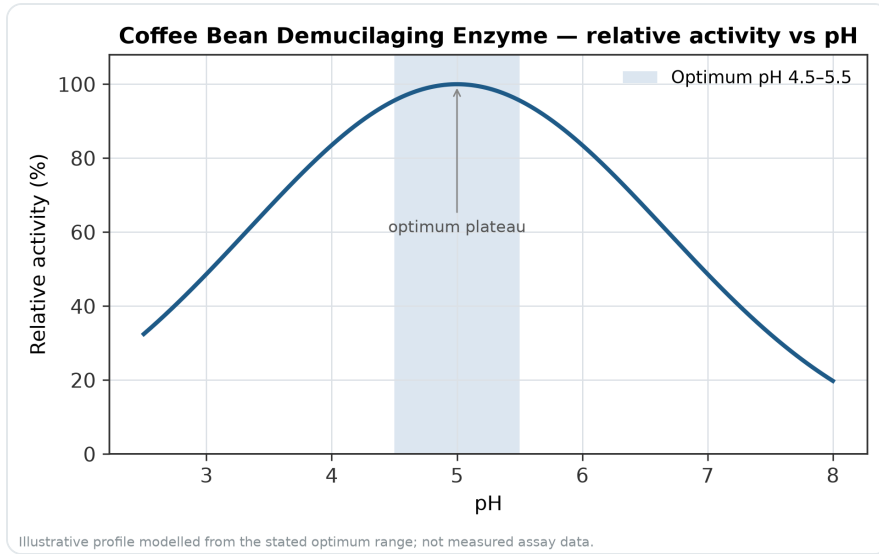


Figure 5. pH'e 따른 커피콩 점액질 제거 효소의 상대 활성으로, pH 4.5~5.5에서 최적 활성 구간을 보인다.

Kurutma, ayıklama ve kalite sistemiyle ilişkisi

Demüsilajın başarısı, kurutma aşamasına taşınan yüzey koşullarını etkileyebilir. Kahve kurutma teknolojileri üzerine yapılan değerlendirmeler, kurutmanın kalite ve stabilite açısından kritik bir post-hasat aşama olduğunu vurgular; yüzeyde kalan yapışkan ve düzensiz materyal, kurutma davranışını ve parti homojenliğini etkileyebilecek bir değişken olarak ele alınmalıdır [1].

Buna rağmen enzim uygulaması kurutmanın yerini almaz. Nem yönetimi, kurutma hızı, yığın kalınlığı, hava akışı ve depolama koşulları uygun değilse, yüzeyde daha temiz bir başlangıç elde edilmesi tek başına kaliteyi güvence altına almaz; bu nedenle enzim kullanımı daha geniş bir proses kontrol sistemi içinde anlamlıdır [1].

Ayıklama ve kalite sınıflandırma da aynı zincirin parçasıdır. Derin öğrenme tabanlı kahve çekirdeği kusur sınıflandırma çalışmaları, kusurların otomatik ve gerçek zamanlı tespitine yönelik teknolojilerin geliştiğini gösterir; bu durum fiziksel yüzey kalitesi, görünüm ve parti tutarlılığının endüstriyel değer taşıdığını ortaya koyar [12].

Benzer şekilde, YOLO ve SAHI gibi görüntüleme yaklaşımlarıyla kahve çekirdeği kusurlarının gerçek zamanlı saptanmasına yönelik çalışmalar, kalite kontrolün artık yalnızca manuel gözlemlle sınırlı olmadığını gösterir. Demüsilaj enzimi kusur ayıklama sistemi değildir, fakat daha temiz ve daha homojen yüzey koşulları sonraki değerlendirme adımlarının tutarlılığına katkı sağlayabilir [13].

Farklı işleme yöntemlerinin hiperspektral görüntüleme ile ayırt edilebilmesi de proses geçmişinin çekirdekte iz bıraktığını gösterir. Bu nedenle enzim uygulaması, proses kimliğini ve hedeflenen kahve stilini dikkate alan bir üretim kararının parçası olmalıdır [14].

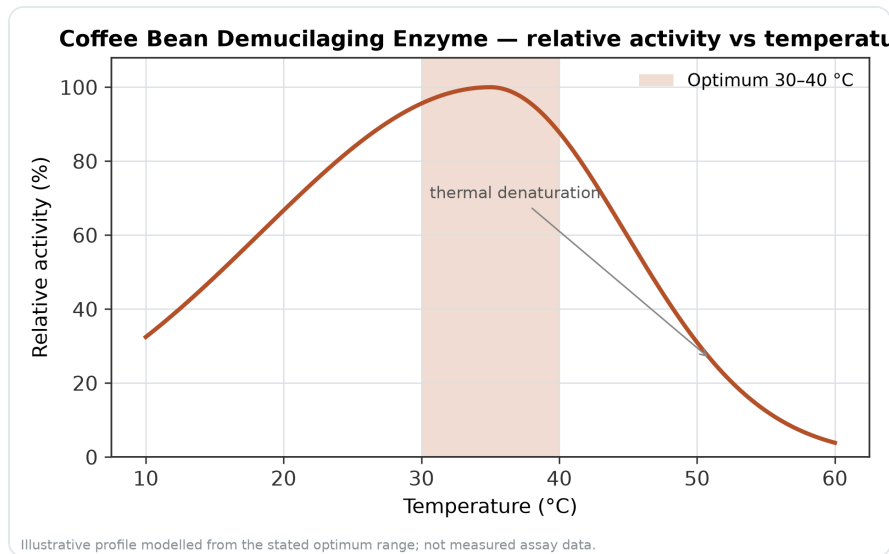


Figure 6. 온도에 따른 커피콩 점액질 제거 효소의 상대 활성으로, 30~40°C에서 최적 활성을 보이며 최적 온도 이상에서는 열 변성으로 인한 전형적인 활성 감소가 나타난다.

Sürdürülebilirlik ve yan ürün yönetimiyle bağlantı

Kahve işleme, müsilaj, pulp, kabuk ve diğer organik yan ürünler nedeniyle yalnızca çekirdek verimi açısından değil, yan ürün yönetimi açısından da değerlendirilir. Kahve işleme yan ürünlerinin yeniden değerlendirilmesi üzerine derlemeler, bu akışların biyoaktif bileşikler, biyomalzeme, enerji ve fermantasyon hammaddesi gibi farklı alanlarda potansiyel taşıdığını göstermektedir [4].

Enzimatik demüsilajın bu bağlamdaki rolü sınırlı ama nettir: ürün, atık su arıtma sistemi veya yan ürün valorizasyon teknolojisi olarak konumlandırılmamalıdır. Bununla birlikte müsilajın fiziksel olarak daha kolay ayrılması, proses akışındaki organik yükün nerede ve nasıl toplandığı üzerinde operasyonel etkiler yaratabilir ^[15].

Kahve işleme atıklarının biyoetanol üretimi gibi uygulamalarda değerlendirilebildiğini gösteren çalışmalar, müsilaj ve diğer yan ürünlerin yalnızca bertaraf edilmesi gereken atıklar olmadığını ortaya koyar. Enzim uygulaması bu değer zincirinin doğrudan garantisi değildir; ancak müsilajın kontrollü ayrılması, yan ürün akışlarının daha tanımlı yönetilmesine yardımcı olabilir ^[16].

Enerji uygulamaları ve kahve yan ürünlerinin değerlendirilmesi üzerine literatür de, kahve prosesinde su, organik madde ve enerji dengesinin birlikte düşünülmesi gerektiğini gösterir. Bu nedenle demüsilaj enzimi, sürdürülebilirlik iddiasından çok, yüzey temizliği ve proses kontrolü üzerinden teknik bir yardımcı olarak ele alınmalıdır ^[17].

Kullanım yaklaşımı: proses odaklı ve gerçekçi çerçeve

Coffee Bean Demucilaging Enzyme'in kullanımı, suyla temas eden kahve işleme adımlarında anlam kazanır. Enzim hedef kalıntıya erişemiyorsa, yani müsilaj yeterince ıslanmamış veya su fazı içinde dağılmamışsa, biyokatalitik etki sınırlı kalabilir; bu nedenle uygulamanın mantığı önce temas, sonra hidroliz, ardından fiziksel uzaklaştırma şeklinde düşünülmelidir .

Pratik olarak ürün depulping sonrası parşömen kahvede, yıkama öncesi bekletme veya yüzey kondisyonlama adımlarında, mekanik demüsilajla birlikte ya da yaş parlatma benzeri yüzey temizliği aşamalarında değerlendirilebilir. Her durumda enzim, müsilajı yüzeyden "taşıyan" unsur değil, kalıntının tutunmasını ve bütünlüğünü zayıflatan yardımcıdır .

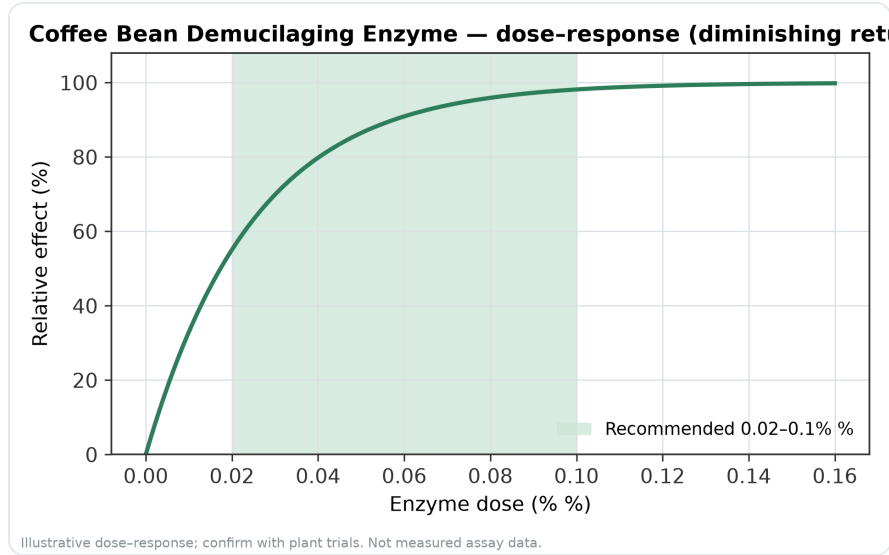


Figure 7. 권장 사용 범위(0.02~0.1%)에서 커피콩 점액질 제거 효소의 예시적 용량-반응 관계.

Temas süresi ve koşullar için tek bir evrensel değer vermek doğru değildir. Kahve çeşidi, meyve olgunluğu, mülaj kalınlığı, parti sıcaklığı, su oranı, mekanik hareket ve hedeflenen proses stili sonucu değiştirir; enzimlerin kahve çekirdeği bileşimi üzerindeki etkilerinin uygulama türü ve süreyle ilişkili olabileceğini gösteren çalışmalar bu değişkenliğin önemini destekler [10].

Ürün, hijyen ve ekipman temizliğinin yerine geçmez. Yetersiz sanitasyon, uygun olmayan su yönetimi veya kontrolsüz bekletme, enzimatik demülajdan bağımsız olarak istenmeyen mikrobiyal gelişim ve kalite dalgalanması yaratabilir; fermente kahve çalışmalarında görüldüğü gibi mikrobiyal süreçler kahve karakteristiklerini belirgin şekilde etkileyebilir [8].

Ayrıca enzim uygulaması, kavurma veya demleme aşamasındaki duyuusal kararları ortadan kaldırmaz. Kahve kavurmada bilgisayarlı görme ve yapay zekâ tabanlı aktif işleme teknolojilerini inceleyen çalışmalar, son ürün kalitesinin post-hasat sonrasında da birçok teknik kararla şekillendiğini göstermektedir [18].

Enzymes.bio üzerinden ürün konumlandırması

Coffee Bean Demucilaging Enzyme, Enzymes.bio'nun kahve işleme enzimleri portföyünde yüzey temizliği ve demülaj kontrolü amacıyla tedarik edilen bir üründür. Bu konumlandırma, ürünü kahve çekirdeğini kimyasal olarak dönüştüren geniş etkili bir kalite katkısı gibi değil, mülaj ve bitkisel yüzey kalıntıları üzerinde çalışan proses yardımcısı olarak tanımlar .

Ürün çevrim içi mağaza üzerinden 1 kg birimler halinde doğrudan satılır. Enzymes.bio üretici veya analiz laboratuvarı olarak sunulmaz; sipariş edilen ürünle birlikte Analiz Sertifikası ve Güvenlik Bilgi Formu sağlanır, böylece kullanıcı kendi proses dokümantasyonu içinde ilgili ürün belgelerine erişebilir .

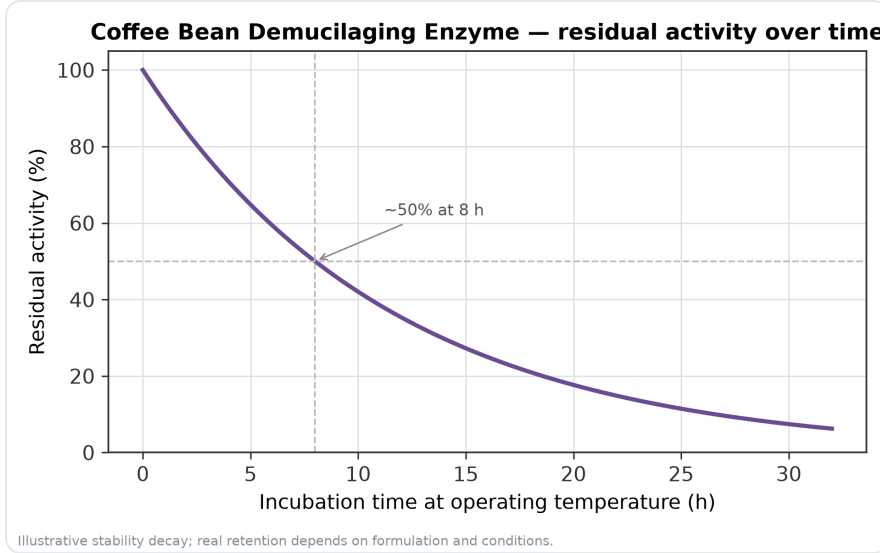


Figure 8. 작동 온도에서 시간이 지남에 따라 잔존 활성이 감소하는 커피콩 점액 질 제거 효소의 예시적 열 안정성 감소.

Bu tedarik modeli, özellikle kahve işleme tesislerinin, kooperatiflerin veya proses geliştirme ekiplerinin ürünü standart satın alma akışıyla edinmesine uygundur. Dokümanın amacı, satın alma kontrol listesi oluşturmak değil, enzimin neyi hedeflediğini, hangi mekanizmayla çalıştığını ve hangi sınırlar içinde değerlendirilmesi gerektiğini teknik olarak açıklamaktır .

Sonuç: en doğru beklenti yüzey temizliği ve proses kontrolüdür

Coffee Bean Demucilaging Enzyme'in en sağlam teknik gerekçesi, kahve müsilaajındaki pektin ağırlıklı yapışkan matrisi zayıflatarak yıkama ve mekanik uzaklaştırma adımlarını desteklemesidir. Pektolitik enzimlerin bitkisel polisakaritleri parçalama kapasitesi iyi bilinen bir endüstriyel prensiptir ve kahve demüsilaajı bu prensibin proses odaklı bir uygulamasıdır [2].

Ürün, fermentasyonun duyuusal katkılarını otomatik olarak taklit etmez ve her kahvede daha iyi aroma vaadiyle değerlendirilmemelidir. Birincil işleme yöntemleri, mikrobiyal süreçler, kurutma ve sonraki kalite kontrol adımları kahvenin nihai karakterini birlikte şekillendirir; bu nedenle enzim uygulaması daha geniş bir proses tasarımının teknik bileşeni olarak görülmelidir [5].

Enzymes.bio tarafından 1 kg birimler halinde çevrim içi tedarik edilen Coffee Bean Demucilaging Enzyme, depulping sonrası müsilaaj gevşetme, yıkamalı kahvede yüzey temizliği, mekanik demüsilaaj desteği ve kontrollü ıslak işleme adımlarında kullanılacak bir proses yardımcısıdır. Doğru beklenti,

tek başına kalite garantisi değil; daha temiz yüzey, daha yönetilebilir müsilağ uzaklaştırma ve daha öngörülebilir işlem akışıdır .

Coffee Bean Demucilaging Enzyme ürününü online sipariş edin

1 kg birimler halinde satılır; stokta mevcut ve sevkiyata hazırdır. Mağazamızdan doğrudan sipariş verin — online ödeme yapın, siparişinizi işleme alalım. Her siparişe Analiz Sertifikası ve Güvenlik Bilgi Formu dahildir.

[Coffee Bean Demucilaging Enzyme satın alın →](#)

Kaynaklar

İlk atıf sırasına göre numaralandırılmıştır. Açık erişimli kaynaklardır; her birinin yayım sırasında erişilebilir olduğu doğrulanmıştır. Metindeki atıf numaraları buraya bağlantı verir:

1. Soeswanto, B., Wahyuni, N. L. E., & Prihandini, G. (2021). The Development of Coffee Bean Drying Process Technology – A Review. *Proceedings of the 2nd International Seminar of Science and Applied Technology (ISSAT 2021)*.
2. G., H., R, T., R., T., N., D., & Q., B. (2002). Microbial alkaline pectinases and their industrial applications: a review. *Applied Microbiology and Biotechnology*, 59, 409-418.
3. Water Saving Demucilagers. *Sca*.
4. Serna-Jiménez, J., Siles, J., Ángeles Martín, M., & Chica, A. (2022). A Review on the Applications of Coffee Waste Derived from Primary Processing: Strategies for Revalorization. *Processes*.
5. Yang, L., Xu, Y., Li, X., Chang, G., Shang, X., & Kan, X. (2025). Difference of Enzyme Metabolites in Yunnan Arabica Coffee from Different Primary Processing was Analyzed Based on Non-targeted Metabolomics. *Highlights in Science Engineering and Technology*.
6. Priyadi, D., Prayogo, G., & Nur, K. (2021). Smallholder farmers' perceptions of coffee bean processing using the honey method. *IOP Conference Series: Earth and Environmental Science*, 672.
7. Shet, A. R., Desai, S. V., & Achappa, S. (2018). PECTINOLYTIC ENZYMES: CLASSIFICATION, PRODUCTION, PURIFICATION AND APPLICATIONS.
8. Ngamnok, T., Niamool, W., Amador-Noguez, D., Palaga, T., & Meerak, J. (2023). Efficiency of Lactiplantibacillus plantarum JT-PN39 and Paenibacillus motobuensis JT-A29 for Fermented Coffee Applications and Fermented Coffee Characteristics. *Foods*, 12.
9. Doan, C., Chen, C., Nguyen, V., Tran, T., Nguyen, A., & Wang, S. (2021). Conversion of Pectin-Containing By-Products to Pectinases by Bacillus amyloliquefaciens and Its Applications on Hydrolyzing Banana Peels for Prebiotics Production. *Polymers*, 13.

10. Pakosz, P., Wołosiak, R., Drużyńska, B., & Majewska, E. (2024). The Effect of Type and Duration of Digestive Enzyme Treatment on Coffee Bean Composition. *Applied Sciences*.
11. Krajangsang, S., Seephin, P., Tantayotai, P., Mahingsapun, R., Meeampun, Y., Panyachanakul, T., Samosorn, S., ... et al. (2022). New approach for screening of microorganisms from Arabica coffee processing for their ability to improve Arabica coffee flavor. *3 Biotech*, 12.
12. Thai, H., Ko, H., & Huh, J. (2024). Coffee Bean Defects Automatic Classification Realtime Application Adopting Deep Learning. *IEEE Access*, 12, 126503-126517.
13. Adiwijaya, N. O., Sarno, R., & Wijaya, D. R. (2024). Real Time Detection of Coffee Bean Defects Using YOLO Method and SAHI (Slicing Aided Hyper Inference) Framework. *2024 Beyond Technology Summit on Informatics International Conference (BTS-I2C)*, 286-291.
14. Xin, X., Sun, J., Shi, L., Yao, K., & Zhang, B. (2025). Application of hyperspectral imaging technology combined with ECA-MobileNetV3 in identifying different processing methods of Yunnan coffee beans. *Journal of Food Composition and Analysis*.
15. Iriundo-DeHond, A., Iriundo-DeHond, M., & Castillo, M. D. (2020). Applications of Compounds from Coffee Processing By-Products. *Biomolecules*, 10.
16. Divyashri, G., Tulsi, N. P., Murthy, T., Shreyas, S., Kavya, R., & Jaishree, I. K. (2024). Valorization of coffee bean processing waste for bioethanol production: comparison and evaluation of mass transfer effects in fermentations using free and encapsulated cells of Saccharomyces cerevisiae. *Bioprocess and biosystems engineering (Print)*, 1-11.
17. Limousy, L., Jeguirim, M., & Labaki, M. (2017). Energy applications of coffee processing by-products.
18. Kim, Y., Lee, J., & Kim, S. (2024). Study of active food processing technology using computer vision and AI in coffee roasting. *Food Science and Biotechnology*, 33, 2543 - 2550.


Enzymes.bio ile iletişime geçin


Siparişinizle ilgili sorularınız mı var? Ekibimiz yardımcı olmaktan memnuniyet duyar.


E-POSTA wholesale@enzymes.bio

TELEFON (ABD) **+1 (507) 428-6057**

[Bize ulaşın →](#)

 **400+** B2B müşteriler

 **60+** üniversite araştırma ortakları

 **54** dünya genelinde hizmet

© 2026 Enzymes.bio · Endüstriyel ve gıda işleme enzim tedariki · İnsan tüketimi veya perakende satış için değildir.