

Chicken Liver Hydrolysis Enzyme do kontrolowanej hydrolizy białek wątroby drobiowej

Zespół badawczy Enzymes.bio · Wellington, Nowa Zelandia · June 19, 2026

Chicken Liver Hydrolysis Enzyme to preparat enzymatyczny przeznaczony do technologicznej hydrolizy białek obecnych w wątrobie kurczaka i pokrewnych surowcach drobiowych. Jego zadaniem jest przekształcenie złożonej tkanki narządowej w bardziej rozpuszczalny hydrolizat zawierający krótsze peptydy, aminokwasy i frakcje białkowe przydatne w ekstraktach smakowych, składnikach białkowych oraz formulacjach paszowych lub pet food. Enzymes.bio udostępnia ten typ produktu jako dostawca B2B online, w jednostkach 1 kg; CoA i SDS są dostarczane wraz z zamówieniem.

Czym jest Chicken Liver Hydrolysis Enzyme?

Chicken Liver Hydrolysis Enzyme należy rozumieć jako enzymatyczne narzędzie procesowe, a nie jako gotowy aromat, przyprawę czy samodzielny składnik funkcjonalny. W praktyce jest to preparat proteolityczny stosowany do kontrolowanego rozkładu białek wątroby drobiowej, czyli surowca o wysokiej wartości żywieniowej, ale jednocześnie trudnego technologicznie ze względu na intensywny profil sensoryczny, zmienną strukturę tkankową, obecność frakcji lipidowych oraz wysoką reaktywność składników biologicznych.

Wątroba kurczaka nie jest jednorodną masą białkową. To aktywny metabolicznie narząd, w którym występują białka strukturalne, enzymy komórkowe, białka związane z metabolizmem lipidów, układy antyoksydacyjne, frakcje błonowe i związki niskocząsteczkowe. Badania proteomiczne nad wątrobą kurczaka pokazują, że w tym narządzie zachodzą wyraźne zmiany związane z metabolizmem lipidów i aktywnością enzymów antyoksydacyjnych, co potwierdza jego złożony charakter biochemiczny ^[1].

Z punktu widzenia przetwórstwa taka złożoność oznacza, że sama obróbka cieplna lub mechaniczna często nie wystarcza do uzyskania powtarzalnego, dobrze rozproszonego i technologicznie stabilnego półproduktu. Proteazy mogą przeciąć część wiązań peptydowych w białkach tkankowych, co zwiększa udział krótszych fragmentów białkowych w fazie wodnej i ułatwia dalsze operacje, takie jak mieszanie, filtracja, zagęszczanie, suszenie lub formulacja w produktach płynnych i pastowych.

Enzymes.bio należy przedstawiać w tym kontekście jako dostawcę, nie jako producenta enzymu ani laboratorium badawcze. Produkt jest oferowany bezpośrednio online w jednostkach 1 kg, a dokumenty CoA i SDS są dostarczane wraz z zamówieniem. W ofercie Enzymes.bio enzymy do przetwarzania mięsa są opisywane jako rozwiązania dla procesów, w których celem jest modyfikacja białek mięsnych i uzyskanie składników o określonej funkcji technologicznej .

Dlaczego wątroba drobiowa wymaga kontrolowanej hydrolizy?

Wątroba kurczaka jest atrakcyjnym surowcem, ponieważ zawiera białko, peptydy, aminokwasy, lipidy, fosfolipidy i związki smakotwórcze. Jednocześnie jest bardziej wymagająca niż wiele surowców mięśniowych. Ma charakterystyczny ciemny kolor, podatność na utlenianie, wyrazisty zapach i smak, a jej struktura tkankowa łatwo ulega zmianom podczas ogrzewania, rozdrabniania i przechowywania.

Kontrolowana hydroliza enzymatyczna pomaga rozwiązać ten problem przez zmianę rozmiaru i zachowania cząsteczek białkowych. Długie białka, które tworzą zwarte agregaty lub zatrzymują się w nierozpuszczalnej frakcji osadu, są przekształcane w krótsze peptydy. Te fragmenty zwykle łatwiej przechodzą do fazy wodnej, tworząc bardziej jednorodny hydrolizat, który można dalej stabilizować lub zagęszczać.

Znaczenie enzymów w przetwarzaniu wątroby kurczaka dobrze ilustrują badania nad enzymatyczną ekstrakcją fosfatydylocholiny z tego surowca. Pokazują one, że podejście enzymatyczne może być stosowane nie tylko do samej proteolizy, ale również do poprawy odzysku i właściwości składników pochodzących z wątroby drobiowej ^[2].

W praktyce przemysłowej hydroliza jest szczególnie przydatna tam, gdzie surowiec ma zostać przekształcony w bazę smakową, hydrolizat białkowy, płynną frakcję do dalszego suszenia lub składnik do karmy dla zwierząt domowych. W każdym z tych przypadków liczy się nie tylko ilość białka, ale także jego forma: rozpuszczalność, lepkość, stabilność zawiesiny, profil sensoryczny i podatność na dalsze przetwarzanie.

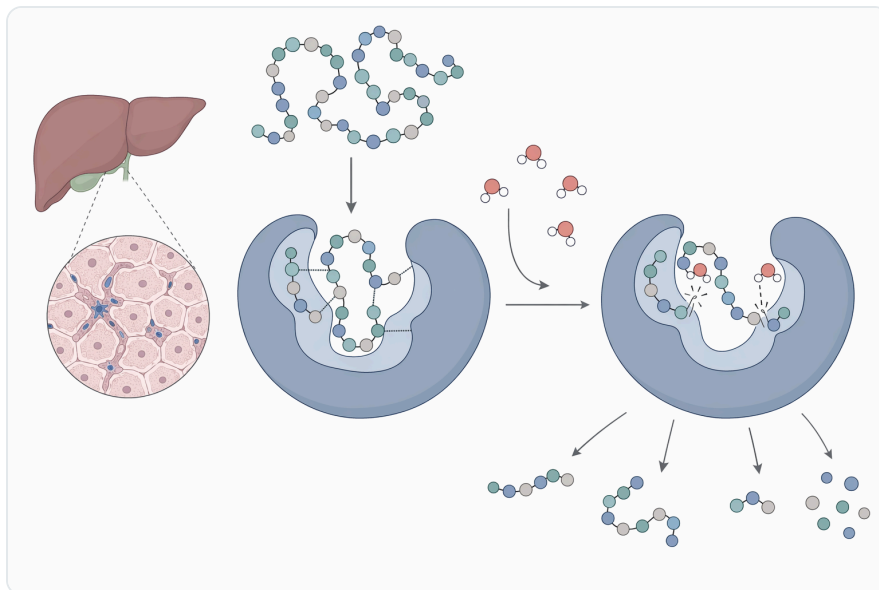


Figure 1. 프로테아제 가수분해는 물을 이용해 닭 간 단백질 사슬을 더 작은 펩타이드, 아미노산, 가용성 질소 분획으로 절단한다.

Mechanizm działania: jak proteazy przekształcają białka wątroby?

Podstawowy mechanizm jest prosty: proteazy katalizują rozrywanie wiązań peptydowych, czyli połączeń między aminokwasami w łańcuchach białkowych. W surowej lub częściowo przetworzonej wątrobie białka są elementem złożonej matrycy tkankowej. Enzym musi uzyskać kontakt z substratem, następnie przyłącza się do fragmentu białka i przyspiesza reakcję hydrolizy, w której woda bierze udział w przecięciu wiązania peptydowego.

Efektem nie jest jeden określony związek, lecz mieszanina produktów o różnych długościach: większych fragmentów białkowych, średnich peptydów, krótkich peptydów i wolnych aminokwasów. To właśnie rozkład masy cząsteczkowej tej mieszaniny wpływa na właściwości końcowe hydrolizatu. Łagodniejsza hydroliza może poprawiać rozproszenie i ekstraktywność, natomiast głębsza hydroliza może zwiększać udział małych peptydów i aminokwasów, ale również zmieniać smak, czasem w kierunku większej goryczy.

Znaczenie kontroli stopnia hydrolizy dobrze pokazują badania nad białkami glutenu pszennego, w których enzymatycznie regulowany stopień hydrolizy wpływał na strukturę i zachowanie układu białkowego. Choć gluten i wątroba drobiowa są zupełnie różnymi substratami, zasada technologiczna jest wspólna: zakres proteolizy decyduje o strukturze, funkcjonalności i dalszym zachowaniu hydrolizatu ^[3].

W przypadku surowców zwierzęcych mechanizm ten ma dodatkowy wymiar. Wątroba zawiera nie tylko białka rozpuszczalne, ale także elementy błon komórkowych, białka związane z lipidami i frakcje łatwo ulegające zmianom oksydacyjnym. Dlatego hydroliza powinna być rozumiana jako etap całego procesu, a nie izolowana reakcja. Rozdrobnienie surowca, stosunek fazy wodnej do tkanki, intensywność mieszania, czas kontaktu z enzymem i sposób zatrzymania reakcji wpływają na ostateczny skład i właściwości hydrolizatu.

Co dzieje się z surowcem podczas procesu?

Pierwszą obserwowalną zmianą jest zwykle przejście części białka do frakcji bardziej rozproszonej lub rozpuszczonej. Tkanka wątroby traci część zwartej struktury, a faza płynna staje się bogatsza w peptydy i związki azotowe. W zależności od celu procesu może to być korzystne przy produkcji ekstraktu, bazy smakowej, płynnego hydrolizatu lub suszonego składnika białkowego.

Drugą zmianą jest modyfikacja profilu sensorycznego. Aminokwasy i krótkie peptydy mogą wносить nuty bulionowe, mięsne, drobiowe, umami lub słone, ale przy nadmiernej hydrolizie mogą pojawić się nuty gorzkie. Badania nad hydrolizatami wątroby wieprzowej pokazują, że warunki obróbki i hydrolizy wpływają na powstawanie substancji związanych ze smakiem, co jest ważnym punktem odniesienia także dla surowców narządowych pochodzenia drobiowego ^[4].

Trzecią zmianą jest wpływ na właściwości technologiczne: lepkość, sedymentację, podatność na filtrację, stabilność zawiesiny i zachowanie podczas ogrzewania. Wątroba zawiera frakcje, które mogą tworzyć osady, emulsje lub niestabilne dyspersje. Częściowa proteoliza może ułatwić ich przetwarzanie, ale nie zastępuje kontroli tłuszczu, utleniania, obróbki cieplnej i higieny procesu.

Czwartą zmianą jest możliwość powstawania peptydów o mierzalnych właściwościach biologicznych lub technologicznych. Nie należy automatycznie obiecywać konkretnej aktywności dla każdego hydrolizatu, ale literatura dotycząca surowców drobiowych pokazuje, że enzymatyczna hydroliza może generować peptydy o specyficznych funkcjach. Przykładem są peptydy z mięśnia piersiowego kurczaka badane pod kątem hamowania enzymu konwertującego angiotensynę, co potwierdza, że proteoliza drobiowego białka może prowadzić do powstawania biologicznie aktywnych sekwencji ^[5].

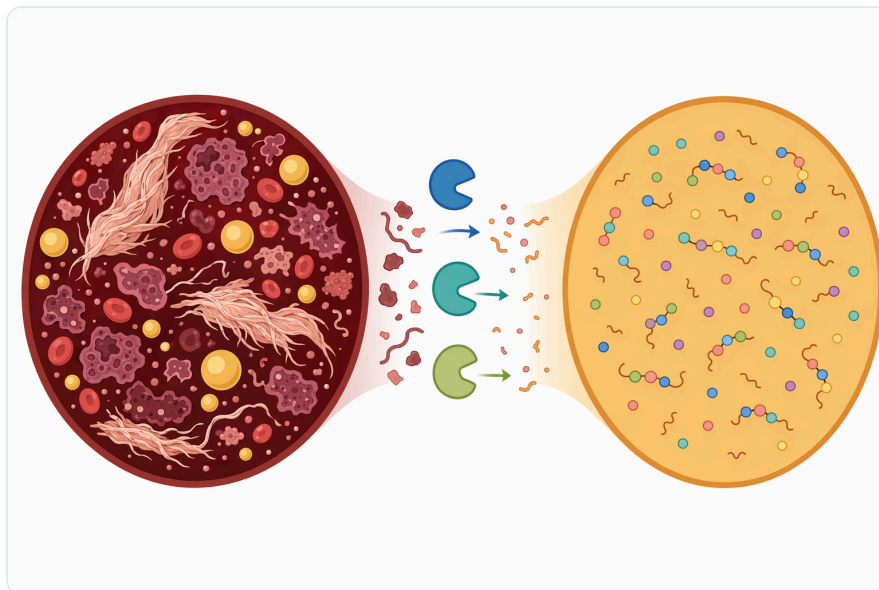


Figure 2. 효소 가수분해는 영양은 풍부하지만 처리하기 어려운 장기 원료를 보다 균일한 액상 가수분해물 흐름으로 전환한다.

Zastosowania przemysłowe hydrolizatu wątroby kurczaka

Ekstrakty drobiowe i bazy smakowe

Najbardziej bezpośrednim zastosowaniem Chicken Liver Hydrolysis Enzyme jest produkcja składników smakowych. Hydroliza uwalnia peptydy, aminokwasy i inne związki rozpuszczalne, które mogą wspierać profil drobiowy, bulionowy, mięsny lub umami. Wątroba ma naturalnie intensywny smak, dlatego enzymatyczne przetwarzanie pozwala przekształcić go w bardziej użyteczną i łatwiejszą do dozowania formę.

W takich zastosowaniach kluczowe jest jednak zachowanie równowagi. Zbyt mały stopień hydrolizy może dać niską ekstraktywność i słabe wykorzystanie surowca. Zbyt głęboka hydroliza może zwiększyć zawartość drobnych peptydów, ale jednocześnie wprowadzić gorycz lub nadmiernie ostrą nutę wątrobową. Badania nad hydrolizatami surowców narządowych wskazują, że warunki procesu silnie wpływają na związki odpowiedzialne za smak, dlatego hydroliza powinna być projektowana pod konkretny profil sensoryczny [4].

Hydrolizaty białkowe i półprodukty do suszenia

Drugim ważnym obszarem są hydrolizaty białkowe w postaci płynnej, pastowej lub suszonej. W takim przypadku celem może być zwiększenie udziału frakcji rozpuszczalnej, poprawa pompowności, ułatwienie zagęszczania albo otrzymanie składnika, który można włączyć do formulacji o stabilnym składzie.

Badania nad enzymatyczną hydrolizą mechanicznie separowanego mięsa kurczaka pokazują, że procesy proteolityczne są wykorzystywane do przekształcania drobiowych surowców białkowych w hydrolizaty, a optymalizacja parametrów wpływa na efekty technologiczne ^[6]. Wątroba różni się od mięsa mechanicznie separowanego składem i właściwościami, ale oba przypadki należą do tej samej logiki przemysłowej: enzym ma zwiększyć kontrolę nad rozkładem białek i ułatwić dalsze wykorzystanie surowca.

Składniki do pet food

Wątroba drobiowa jest cenna w karmach dla zwierząt domowych ze względu na intensywną smakowość i zapach. Hydrolizat może być stosowany jako element mokrych karm, sosów, polew, powłok smakowych lub składników aromatyzujących. Proteoliza pomaga uzyskać bardziej jednorodny składnik, który łatwiej miesza się z innymi komponentami receptury.

W tej kategorii szczególnie ważna jest kontrola powtarzalności. Zwierzęta domowe są wrażliwe na zmiany zapachu i smaku, dlatego nawet niewielkie różnice w stopniu hydrolizy lub obróbce cieplnej mogą wpływać na akceptację produktu. Enzymatyczna hydroliza daje narzędzie do sterowania profilem surowca, ale końcowa smakowość zależy również od tłuszczu, soli, procesu termicznego, wilgotności i pozostałych składników receptury.

Waloryzacja surowców drobiowych

Hydroliza wątroby wpisuje się w szerszy trend pełniejszego wykorzystania surowców pochodzenia zwierzęcego. Zamiast traktować frakcje narządowe jako materiał o ograniczonej liczbie zastosowań, można przetworzyć je w bardziej zdefiniowane półprodukty. To szczególnie istotne w zakładach, które dążą do ograniczenia strat i zwiększenia wartości dodanej z każdej partii surowca.

Podobny kierunek widoczny jest w badaniach nad innymi tkankami drobiowymi. Prace dotyczące kolagenu z żołądków kurzych wskazują, że efektywność hydrolizy zależy przede wszystkim od dynamiki kontaktu enzymu z substratem, a czynniki fizyczne, takie jak ultradźwięki, mogą wpływać dodatkowo na mikrostrukturę i dyspersję peptydów ^[7]. Dla wątroby oznacza to, że sama obecność enzymu nie wystarcza; równie ważne jest przygotowanie surowca i zapewnienie równomiernego przebiegu reakcji.



Figure 3. 가수분해 정도는 제한적 절단, 최적화된 절단, 과도한 절단에 따라 용해도와 풍미가 달라질 수 있으므로 반드시 조절해야 한다.

Porównanie podejść do przetwarzania wątroby kurczaka

Podjęcie technologiczne	Główna zasada działania	Potencjalne zalety	Ograniczenia w pracy z wątrobą drobiową
Obróbka cieplna bez enzymu	Denaturacja białek i stabilizacja mikrobiologiczna przez temperaturę	Prosta, dobrze znana, łatwa do włączenia w istniejące linie	Może zwiększać agregację białek, tworzyć osady i utrudniać odzysk frakcji rozpuszczalnej
Hydroliza enzymatyczna	Proteazy rozcinają białka na peptydy i aminokwasy	Większa kontrola rozkładu białek, możliwość poprawy rozpuszczalności i profilu smakowego	Wymaga kontroli czasu, temperatury, pH, mieszania i zatrzymania reakcji
Obróbka mechaniczna	Rozdrobnienie tkanki i zwiększenie powierzchni kontaktu	Poprawia dostęp enzymu lub ciepła do surowca	Sama nie rozkłada wiązań peptydowych i może nie wystarczyć do uzyskania stabilnego hydrolizatu
Hydroliza wspomagana czynnikami fizycznymi	Połączenie enzymu z intensyfikacją kontaktu substratu, np. przez poprawę dyspersji	Może wspierać dostęp enzymu do białek i jednorodność procesu	Efekt zależy od aparatury, energii procesu i wrażliwości surowca

Podejście technologiczne	Główna zasada działania	Potencjalne zalety	Ograniczenia w pracy z wątrobą drobiową
Autoliza lub niekontrolowany rozkład	Wykorzystanie naturalnych enzymów tkankowych i czasu	Niski poziom złożoności technologicznej	Mała powtarzalność, ryzyko niepożądanych zmian zapachu, smaku i jakości

Porównanie pokazuje, że hydroliza enzymatyczna nie zastępuje wszystkich innych etapów, ale daje bardziej precyzyjne narzędzie do modyfikacji białka niż sama obróbka cieplna lub mechaniczna. W badaniach nad hydrolizatami z serca i wątroby kurczaka analizowano wpływ hydrolizy enzymatycznej wspomaganą ultradźwiękami na właściwości antyoksydacyjne i technologiczno-funkcjonalne, co potwierdza, że wątroba drobiowa jest realnym substratem dla procesów enzymatycznych ukierunkowanych na funkcjonalność hydrolizatu ^[8].

Parametry procesu, które najbardziej wpływają na efekt

Najważniejszym parametrem jest stopień rozkładu białek. Nie chodzi o maksymalne pocięcie wszystkich cząsteczek, lecz o uzyskanie profilu peptydowego odpowiedniego do zastosowania. Hydrolizat do bazy smakowej może wymagać innego poziomu proteolizy niż półprodukt do suszenia lub składnik do karmy dla zwierząt. W praktyce oznacza to konieczność sterowania czasem reakcji, rozdrobnieniem surowca, mieszaniem i momentem zatrzymania procesu.

Drugim parametrem jest temperatura. Enzymy działają tylko w warunkach, które zachowują ich aktywną strukturę, ale wątroba jako surowiec biologiczny również reaguje na ciepło. Ogrzewanie może zwiększać dostępność części białek, ale może też powodować denaturację, koagulację, zmianę barwy i powstawanie osadów. Dlatego temperatura powinna być traktowana jako kompromis między aktywnością enzymu, bezpieczeństwem procesu i jakością hydrolizatu.

Trzecim parametrem jest pH. Różne proteazy mają różne preferencje środowiskowe, a białka wątroby zmieniają rozpuszczalność w zależności od kwasowości układu. Nieodpowiednie pH może obniżyć szybkość hydrolizy lub zwiększyć niepożądane wytrącanie frakcji białkowych. Badania nad aktywnością enzymów w zależności od pH, temperatury i poziomu substratu potwierdzają ogólną zasadę, że warunki środowiskowe istotnie wpływają na przebieg reakcji enzymatycznych ^[9].

Czwartym parametrem jest przygotowanie surowca. Wątroba powinna być równomiernie rozdrobniona i dobrze wymieszana z fazą wodną, aby enzym miał dostęp do białek w całej objętości. Zbyt duże fragmenty tkanki, nierównomierne mieszanie lub lokalne przegrzanie mogą prowadzić do hydrolizatu o niejednorodnym składzie. Z perspektywy przemysłowej często to właśnie dyspersja i kontakt enzym-substrat decydują o powtarzalności bardziej niż sama ilość dodanego preparatu.

Piątym parametrem jest sposób zakończenia reakcji. Jeżeli enzym pozostanie aktywny zbyt długo, hydroliza może postępować dalej, zmieniając smak, lepkość i stabilność produktu. Zatrzymanie procesu jest więc równie ważne jak jego uruchomienie. W typowych układach technologicznych wykorzystuje się zmianę warunków procesu, aby ograniczyć dalszą aktywność enzymatyczną i utrwalić oczekiwany profil hydrolizatu.

Korzyści technologiczne bez nadmiernych obietnic

Najbardziej realistyczną korzyścią z użycia Chicken Liver Hydrolysis Enzyme jest zwiększenie kontroli nad rozkładem białek wątroby drobiowej. Zamiast polegać wyłącznie na ciepłe, czasie i mechanicznym rozdrobnieniu, proces można ukierunkować na enzymatyczne przecięcie wiązań peptydowych. To pozwala uzyskać bardziej przewidywalny hydrolizat, choć nie gwarantuje identycznego wyniku przy każdej partii surowca.

Drugą korzyścią jest poprawa wykorzystania frakcji białkowej. Proteoliza może zwiększać udział materiału przechodzącego do fazy wodnej, co jest istotne przy produkcji ekstraktów, koncentratów i składników suszonych. Enzymes.bio opisuje enzymy do hydrolizy białek mięsnych jako produkty przeznaczone do procesów, w których celem jest rozkład białek zwierzęcych i wytwarzanie hydrolizatów lub ekstraktów .

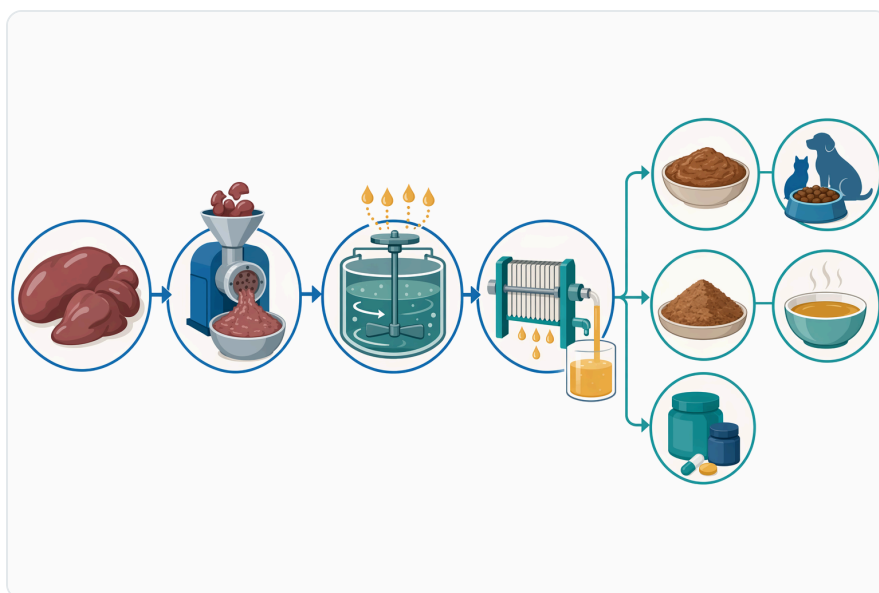


Figure 4. 일반적인 공정은 닭 간 수성 슬러리를 준비하고, 조건을 조정한 뒤, 프로테아제로 가수분해하고, 효소를 불활성화하며, 불용성 물질을 분리한 다음 가수분해물을 농축하거나 건조하는 순서로 진행된다.

Trzecią korzyścią jest możliwość kształtowania profilu sensorycznego. Kontrolowana hydroliza może wspierać nuty mięsne, drobiowe i bulionowe przez uwolnienie peptydów oraz aminokwasów. Jednocześnie profil smakowy wątroby jest wymagający, dlatego enzym nie powinien być opisywany

jako automatyczne rozwiązanie problemów goryczy, metaliczności czy zapachu. Te cechy zależą od surowca, utlenienia lipidów, obróbki cieplnej, soli, formulacji i dalszego przetwarzania.

Czwartą korzyścią jest możliwość tworzenia składników o właściwościach funkcjonalnych. Badania nad peptydami uzyskiwanymi z hydrolizy białek drobiowych i pokrewnych surowców pokazują, że produkty proteolizy mogą wykazywać mieralne aktywności, na przykład przeciwdrobnoustrojowe lub bioaktywne w określonych modelach. Przykładem są prace nad peptydami przeciwgrzybiczymi z hydrolizy białka krwi kurczaka, które pokazują potencjał enzymatycznego uwalniania specyficznych sekwencji peptydowych ^[10].

Ograniczenia i ryzyka procesowe

Najważniejszym ograniczeniem jest zmienność surowca. Wątroba kurczaka może różnić się składem w zależności od wieku zwierząt, żywienia, warunków przechowywania, czasu od uboju i wcześniejszej obróbki. Badania transkryptomyczne wątroby zarodków kurzych pokazują, że aktywność układów antyoksydacyjnych w tym narządzie zmienia się w czasie rozwoju, co podkreśla biologiczną zmienność materiału wątrobowego ^[11].

Drugim ograniczeniem jest podatność na niepożądane zmiany sensoryczne. Proteoliza może wzmacniać smak, ale może też uwalniać gorzkie peptydy lub nasilać nuty narządowe. W praktyce nie wystarczy uzyskać wysokiej rozpuszczalności; hydrolizat musi być akceptowalny sensorycznie w docelowej aplikacji. To szczególnie ważne w bazach smakowych i karmach dla zwierząt, gdzie zapach decyduje o odbiorze produktu.

Trzecim ograniczeniem jest obecność lipidów i składników podatnych na utlenianie. Wątroba zawiera frakcje tłuszczowe i związki uczestniczące w reakcjach oksydacyjnych, a hydroliza białek może zmienić sposób, w jaki te składniki są rozproszone w układzie. Enzymatyczny rozkład białek nie zastępuje kontroli świeżości surowca, tlenu, temperatury, czasu przechowywania ani późniejszej stabilizacji.

Czwartym ograniczeniem jest konieczność dopasowania procesu do zastosowania końcowego. Hydrolizat przeznaczony do ekstraktu smakowego może być oceniany inaczej niż hydrolizat do składnika białkowego lub pet food. Te same warunki hydrolizy mogą być korzystne w jednej aplikacji, ale nieoptymalne w drugiej. Dlatego Chicken Liver Hydrolysis Enzyme powinien być traktowany jako element procesu technologicznego, którego wynik zależy od całej matrycy surowcowej i receptury.

Jak interpretować dowody naukowe?

Najsilniej udokumentowana jest ogólna zasada proteolizy: enzymy mogą kontrolowanie rozkładać białka do peptydów i aminokwasów, a zmiana stopnia hydrolizy wpływa na właściwości końcowego hydrolizatu. Jest to potwierdzone w wielu modelach surowcowych, od białek roślinnych po drobiowe tkanki zwierzęce. W przypadku wątroby kurczaka szczególnie istotne są badania pokazujące zarówno złożoność samego narządu, jak i możliwość enzymatycznego przetwarzania jego składników [2].

Dowody specyficzne dla hydrolizatów wątroby drobiowej są bardziej ograniczone niż dowody dla ogólnej hydrolizy białek. Dlatego należy ostrożnie przenosić wyniki z innych substratów, takich jak mięso mechanicznie separowane, zołądki, krew, kolagen czy wątroba wieprzowa. Są one wartościowe jako dane mechanistyczne i technologiczne, ale nie oznaczają, że każdy hydrolizat wątroby kurczaka będzie miał identyczne właściwości.



Figure 5. 닭 간 가수분해물은 감칠맛 베이스, 가용성 분말, 반려동물 사료 기호성 향상제, 사료 원료, 기능성 펩타이드 개발에 활용될 수 있다.

Warto też rozróżniać trzy poziomy twierdzeń. Pierwszy poziom to mechanizm: proteazy tną białka. Drugi poziom to efekt technologiczny: hydrolizat może mieć inną rozpuszczalność, lepkość, smak i podatność na dalsze przetwarzanie. Trzeci poziom to konkretna funkcja biologiczna lub sensoryczna, która wymaga potwierdzenia w danej aplikacji. Badania nad inhibitorowymi peptydami α -glukozydazy z hydrolizatów roślinnych pokazują, że aktywność peptydów zależy od sekwencji, warunków hydrolizy i oczyszczania, co wzmacnia potrzebę ostrożnej interpretacji claimsów funkcjonalnych [12].

Informacja produktowa dla klientów B2B

Chicken Liver Hydrolysis Enzyme oferowany przez Enzymes.bio jest przeznaczony do zastosowań procesowych związanych z hydrolizą białek wątroby drobiowej i surowców pokrewnych. W praktyce może wspierać produkcję ekstraktów drobiowych, baz smakowych, hydrolizatów białkowych, półproduktów do suszenia oraz składników używanych w recepturach pet food lub technicznych zastosowaniach białkowych.

Enzymes.bio nie powinno być przedstawiane jako producent enzymu ani laboratorium wykonujące badania aplikacyjne. Firma pełni rolę dostawcy internetowego B2B. Produkt jest dostępny bezpośrednio online w jednostkach 1 kg, a dokumenty CoA i SDS są dostarczane wraz z zamówieniem. Takie ujęcie jest zgodne z charakterem oferty enzymów do przetwarzania mięsa dostępnych w katalogu Enzymes.bio .

Dla użytkownika przemysłowego najważniejsze jest właściwe osadzenie enzymu w procesie. Preparat powinien być rozumiany jako narzędzie do kontrolowanej proteolizy, nie jako samodzielna gwarancja określonego smaku, składu, aktywności biologicznej lub wydajności. Końcowy wynik zależy od świeżości wątroby, rozdrobnienia, fazy wodnej, temperatury, pH, czasu, mieszania, sposobu zatrzymania reakcji i dalszej obróbki.

Podsumowanie

Chicken Liver Hydrolysis Enzyme jest praktycznym enzymem procesowym do przekształcania białek wątroby kurczaka w hydrolizat bogatszy w peptydy, aminokwasy i rozpuszczalne frakcje białkowe. Jego główna wartość polega na zwiększeniu kontroli nad trudnym surowcem narządowym: poprawie ekstraktywności, ułatwieniu dalszego przetwarzania i umożliwieniu tworzenia składników smakowych lub białkowych.

Najbardziej uzasadnione zastosowania obejmują ekstrakty drobiowe, bazy bulionowe, hydrolizaty białkowe, składniki do karm dla zwierząt domowych i waloryzację surowców drobiowych. Badania nad wątrobą kurczaka, hydrolizatami surowców narządowych i enzymatycznym przetwarzaniem białek drobiowych potwierdzają mechanistyczne podstawy tej technologii, ale efekt końcowy zawsze zależy od konkretnego surowca i parametrów procesu ^[8].

W komunikacji technicznej najbezpieczniejsze i najbardziej wiarygodne jest przedstawianie Chicken Liver Hydrolysis Enzyme jako narzędzia do kontrolowanej hydrolizy białek, a nie jako produktu obiecującego z góry określony wynik sensoryczny lub funkcjonalny. Takie podejście odpowiada rzeczywistej roli enzymów w przemyśle: pozwalają sterować reakcją biologiczną, ale pełną jakość hydrolizatu tworzy dopiero dobrze zaprojektowany proces.

Zamów Chicken Liver Hydrolysis Enzyme online

Sprzedawany w jednostkach 1 kg, dostępny z magazynu i gotowy do wysyłki. Zamów bezpośrednio w naszym sklepie — zapłać online, a my przetworzymy Twoje zamówienie. Do każdego zamówienia dołączamy Certyfikat Analizy i Kartę Charakterystyki.

[Kup Chicken Liver Hydrolysis Enzyme →](#)

Bibliografia

Ponumerowano według kolejności pierwszego cytowania. Źródła open access, każde zweryfikowane jako dostępne w momencie publikacji; numery cytowań w tekście prowadzą tutaj.

1. Shen, N., Li, C., Yang, S., Ma, Y., & Wang, H. (2023). Liver proteomics analysis reveals the differentiation of lipid mechanism and antioxidant enzyme activity during chicken embryonic development. *International Journal of Biological Macromolecules*, 127417 .
2. Huang, J., Lu, F., Wu, Y., Wang, D., Xu, W., Zou, Y., & Sun, W. (2021). Enzymatic extraction and functional properties of phosphatidylcholine from chicken liver. *Poultry Science*, 101.
3. Zhang, H., Lv, S., Ren, F., Liu, J., & Wang, J. (2023). Degree of Hydrolysis Regulated by Enzyme Mediation of Wheat Gluten Fibrillation: Structural Characterization and Analysis of the Mechanism of Action. *International Journal of Molecular Sciences*, 24.
4. López-Martínez, M. I., Toldrá, F., & Mora, L. (2024). Comparative analysis of different pretreatments and hydrolysis conditions for the generation of taste-related substances in pork liver hydrolyzates. *Food Chemistry*, 467, 142178 .
5. Saiga, A., Okumura, T., Makihara, T., Katsuda, S., Morimatsu, F., & Nishimura, T. (2006). Action mechanism of an angiotensin I-converting enzyme inhibitory peptide derived from chicken breast muscle. *Journal of Agricultural and Food Chemistry*, 54 3, 942-5 .
6. Sbeghen, A. L., Fernandes, I., Steffens, C., Valduga, E., Brião, V. B., Zeni, J., & Steffens, J. (2020). OPTIMIZATION OF ENZYMATIC HYDROLYSIS PROCESS OF MECHANICALLY SEPARATED CHICKEN MEAT / OTIMIZAÇÃO DO PROCESSO DE HIDRÓLISE ENZIMÁTICA DE CARNE DE FRANGO MECANICAMENTE SEPARADA. *Brazilian Journal of Development*.
7. Lima, J. L., Zibetti, A. W., Madruga, M. S., & Feltes, M. (2025). Enzyme–Substrate Dynamics Drive the Hydrolysis Efficiency of Chicken Gizzard Collagen: Ultrasound as a Secondary Factor Affecting Microstructure and Peptide Dispersion. *Food and Bioprocess Technology*, 19.
8. Adaile-Pérez, V. M., Romero-Garay, M. G., Martínez-Montañó, E., Zamora-Gasga, V., Jesús Rodríguez-Jiménez, J. M., Montalvo-González, E., & Lourdes García-Magaña, M. (2025). Effect of ultrasound-assisted enzymatic hydrolysis on the antioxidant and techno-functional properties of chicken heart and liver hydrolysate. *Biomass Conversion and Biorefinery*, 15, 16045 - 16058.
9. Sisca, S., Parwanto, E., Hartanti, M. D., & Tjahyadi, D. (2024). Measurement of temperature, pH and substrate levels on the activity of the Galactose-1-Phosphate Uridyltransferase enzyme. *Jurnal Indonesia Sosial Sains*.

10. Rahimi, D., Sánchez-Reinoso, Z., Thibodeau, J., García-Vela, S., Toro-Martín, J., Vohl, M., Fliss, I., ... et al. (2024). Exploring novel antifungal peptides from peptic hydrolysis of chicken cruor protein via regression-based machine learning approach. *Food Chemistry*, 471, 142606 .
11. Yang, S., Wang, L. L., Shi, Z., Ou, X., Wang, W., Chen, X., & Liu, G. (2018). Transcriptional profiling of liver tissues in chicken embryo at day 16 and 20 using RNA sequencing reveals differential antioxidant enzyme activity. *PLoS ONE*, 13.
12. Zhang, Y., Wu, F., He, Z., Fang, X., & Liu, X. (2023). Optimization and Molecular Mechanism of Novel α -Glucosidase Inhibitory Peptides Derived from Camellia Seed Cake through Enzymatic Hydrolysis. *Foods*, 12.

Skontaktuj się z Enzymes.bio

Masz pytania dotyczące zamówienia? Nasz zespół chętnie pomoże.

E-MAIL wholesale@enzymes.bio

TELEFON (USA) **+1 (507) 428-6057**

[Skontaktuj się z nami →](#)



400+ klientów B2B



60+ partnerów badawczych z uczelni



54 obsługiwanych na całym świecie

© 2026 Enzymes.bio · Dostawy enzymów przemysłowych i do przetwórstwa żywności · Nie do spożycia przez ludzi ani sprzedaży detalicznej.