

Celulasa en polvo para aditivos de alimentación animal: aplicaciones en piensos fibrosos, rumiantes, aves, porcinos y acuicultura

Equipo de investigación de Enzymes.bio · Wellington, Nueva Zelanda · June 21, 2026

La **celulasa en polvo para alimentación animal** es un aditivo enzimático usado para ayudar a degradar la celulosa y parte de la pared celular vegetal en piensos con forrajes, salvados, harinas vegetales o subproductos ricos en fibra. Su valor técnico está en mejorar el acceso a nutrientes atrapados en matrices vegetales, aunque la respuesta depende de la especie, la formulación, el procesamiento del alimento y la fracción de fibra realmente accesible a la enzima. Enzymes.bio suministra este producto por venta directa en línea en unidades de **1 kg**, con CoA y SDS proporcionados junto con el pedido, actuando como proveedor y no como fabricante ni laboratorio .

Qué es la celulasa para alimentación animal

La **celulasa** es una enzima carbohidrolasa que actúa sobre la celulosa, un polisacárido estructural de las paredes celulares vegetales. En piensos, se utiliza como herramienta tecnológica para dietas que contienen ingredientes vegetales fibrosos: forrajes, cascarillas, salvados, subproductos agrícolas, coproductos agroindustriales, harinas vegetales y mezclas con fracciones de pared celular difíciles de aprovechar. Las tablas sectoriales de enzimas en nutrición animal suelen agrupar este tipo de productos dentro de las enzimas dirigidas a carbohidratos estructurales o polisacáridos no amiláceos, junto con otras enzimas como xilanasas o beta-glucanasas ^[1].

En términos prácticos, una celulasa en polvo no “añade nutrientes” al pienso; modifica la accesibilidad de los nutrientes ya presentes. La celulosa forma microfibrillas y redes con hemicelulosas, pectinas, lignina y proteínas de pared celular. Esa arquitectura puede encapsular almidón, proteína, lípidos o compuestos fermentables, reduciendo el contacto entre el sustrato y las enzimas digestivas del animal. La celulasa busca romper parte de esa barrera, especialmente en las zonas más accesibles de la fibra vegetal.

Enzymes.bio comercializa **Cellulase Enzyme Powder For Animal Feed Additives** como producto en polvo para uso en aditivos de alimentación animal. La información comercial disponible lo presenta como un producto que puede comprarse en línea en formato de 1 kg; la documentación de CoA y SDS acompaña el pedido, lo que es relevante para usuarios B2B que integran ingredientes en formulaciones o premezclas, sin que ello convierta a Enzymes.bio en fabricante ni laboratorio de análisis .

Mecanismo de acción: cómo la celulasa abre la matriz vegetal

La celulosa está formada por cadenas lineales de glucosa unidas principalmente por enlaces beta-1,4. A diferencia del almidón, que muchos animales digieren con mayor facilidad mediante amilasas, la celulosa requiere enzimas específicas. Una celulasa funcional actúa sobre esos enlaces, reduciendo el tamaño de las cadenas y generando oligosacáridos, celobiosa y, cuando el sistema enzimático incluye actividad complementaria suficiente, glucosa disponible para fermentación microbiana o absorción posterior según la especie y el sitio digestivo.

El proceso no ocurre de manera uniforme en toda la fibra. La celulosa puede presentar regiones amorfas, más accesibles al ataque enzimático, y regiones cristalinas, mucho más resistentes. En la práctica, la enzima actúa primero donde tiene contacto físico con el sustrato y donde la pared vegetal no está demasiado protegida por lignina, cutina, taninos, sílice u otros componentes. Por eso, el resultado esperado no es la desaparición de la fibra, sino una **deconstrucción parcial** de la pared celular que puede facilitar la acción de enzimas endógenas, fermentación ruminal o fermentación intestinal posterior.

Desde un punto de vista funcional, la celulasa suele explicarse como un sistema con tres tipos de actividades complementarias: enzimas que cortan internamente cadenas de celulosa, enzimas que liberan fragmentos desde los extremos y enzimas que transforman disacáridos u oligosacáridos en azúcares más simples. En productos comerciales para piensos, el término “celulasa” puede referirse a una preparación con predominio de una de estas actividades o a un perfil más amplio; por eso la interpretación técnica debe vincularse siempre al producto recibido y a la documentación que acompaña el pedido .

La consecuencia nutricional buscada es doble. Primero, liberar nutrientes que estaban físicamente atrapados dentro de células vegetales. Segundo, modificar la fracción fermentable de la dieta, de modo que microorganismos ruminales o intestinales puedan acceder a sustratos antes menos disponibles. Esta lógica coincide con el uso general de enzimas exógenas en nutrición animal, donde el objetivo no es sustituir la digestión natural, sino reducir limitaciones específicas de la matriz del alimento ^[1].

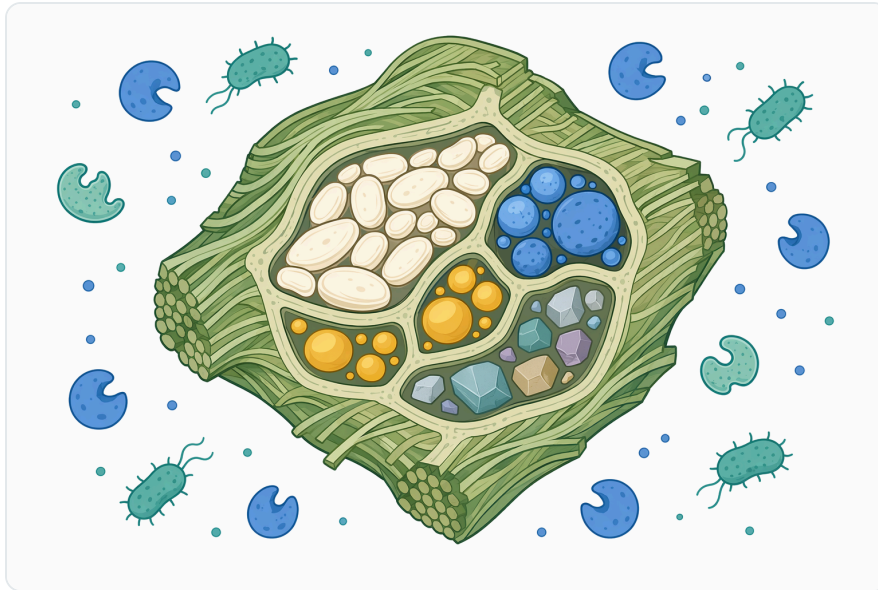


Figure 1. 셀룰로오스가 풍부한 식물 세포벽은 섬유질 사료 입자 내부의 영양소에 대한 접근을 물리적으로 제한할 수 있습니다.

Por qué la celulosa limita el aprovechamiento de piensos vegetales

Las materias primas vegetales no se comportan igual aunque tengan composiciones químicas parecidas. Dos ingredientes con niveles comparables de proteína o energía pueden diferir en digestibilidad porque sus nutrientes están organizados en matrices físicas distintas. La pared celular vegetal funciona como una barrera: protege el contenido celular, reduce el área de contacto con enzimas digestivas y puede aumentar la proporción de material que pasa sin degradarse completamente.

La nutrición animal moderna utiliza cada vez más coproductos y subproductos vegetales por disponibilidad, coste, sostenibilidad y diversificación de materias primas. En porcino, por ejemplo, se revisa el uso de subproductos de vinificación y extractos de polifenoles de uva como aditivos fitogénicos, lo que ilustra una tendencia más amplia: incorporar recursos vegetales no convencionales o coproductos agroindustriales en raciones productivas ^[2]. Aunque esa revisión no evalúa celulosa, sí muestra el interés industrial por ingredientes vegetales funcionales y por el uso de subproductos en alimentación animal.

La limitación principal de estos ingredientes no siempre es la misma. En algunos casos domina la fibra insoluble; en otros, los factores antinutricionales, la lignificación, los taninos, la variabilidad de molienda, el tratamiento térmico o el desequilibrio de aminoácidos. Por tanto, la celulosa es más pertinente cuando una parte significativa de la limitación procede de celulosa o pared celular accesible. Si el problema central es otro, la enzima puede aportar poco aunque la dieta sea “vegetal”.

Diferencia entre celulasa y otras enzimas de piensos

En formulación de piensos, la celulasa suele convivir conceptualmente con otras enzimas. No todas atacan el mismo sustrato ni producen el mismo efecto. Una comparación útil es observar qué barrera nutricional aborda cada grupo y en qué tipo de dieta puede tener más sentido.

Enzima usada en nutrición animal	Sustrato principal	Objetivo tecnológico en el pienso	Diferencia frente a celulasa
Celulasa	Celulosa y zonas accesibles de pared celular	Abrir parcialmente la matriz vegetal y liberar nutrientes atrapados	Se centra en la fracción celulósica estructural
Xilanasa	Arabinoxilanos y xilanos	Reducir efectos de polisacáridos no amiláceos y mejorar accesibilidad de cereales o subproductos	Actúa sobre hemicelulosas, no sobre celulosa como sustrato principal
Beta-glucanasa	Beta-glucanos	Disminuir efectos asociados a beta-glucanos en ciertos cereales	Dirigida a glucanos solubles o parcialmente solubles, no a microfibrillas celulósicas
Fitasa	Fitato	Liberar fósforo ligado y reducir efecto antinutricional del fitato	Trabaja sobre fósforo orgánico, no sobre pared celular
Proteasa	Proteínas	Aumentar degradación de proteínas dietarias específicas	No abre directamente la estructura celulósica
Amilasa	Almidón	Favorecer degradación de almidón	Actúa sobre polisacáridos de reserva, no estructurales

Esta tabla no implica que una enzima sea “mejor” que otra. La selección técnica depende del ingrediente limitante. Una dieta basada en cereales viscosos puede responder más a enzimas contra polisacáridos no amiláceos solubles; una dieta con subproductos lignocelulósicos puede requerir una estrategia diferente; y una dieta con fitato elevado puede necesitar fitasa. Las tablas de enzimas para nutrición animal reflejan precisamente que distintas enzimas se asocian a sustratos y objetivos diferentes ^[1].

Aplicaciones en rumiantes: apoyo a dietas con forrajes y subproductos fibrosos

En bovinos, ovinos y caprinos, la digestión de la fibra depende en gran medida de la microbiota ruminal. Bacterias, hongos y protozoos del rumen producen enzimas que degradan celulosa y hemicelulosas, generando ácidos grasos volátiles que el animal utiliza como fuente energética. La celulosa exógena puede plantearse como apoyo cuando la dieta contiene forrajes de calidad variable, ensilados, henos maduros, cascarillas o coproductos vegetales con pared celular relevante.

La utilidad potencial no consiste en reemplazar la fermentación ruminal, sino en aumentar el contacto inicial entre enzima y fibra o en debilitar parcialmente la estructura vegetal antes o durante el tránsito ruminal. En forrajes con alta lignificación, el acceso de la celulosa puede ser limitado porque la lignina protege físicamente los polisacáridos. En forrajes más jóvenes, subproductos menos lignificados o materiales con molienda adecuada, la enzima puede encontrar más superficie expuesta.

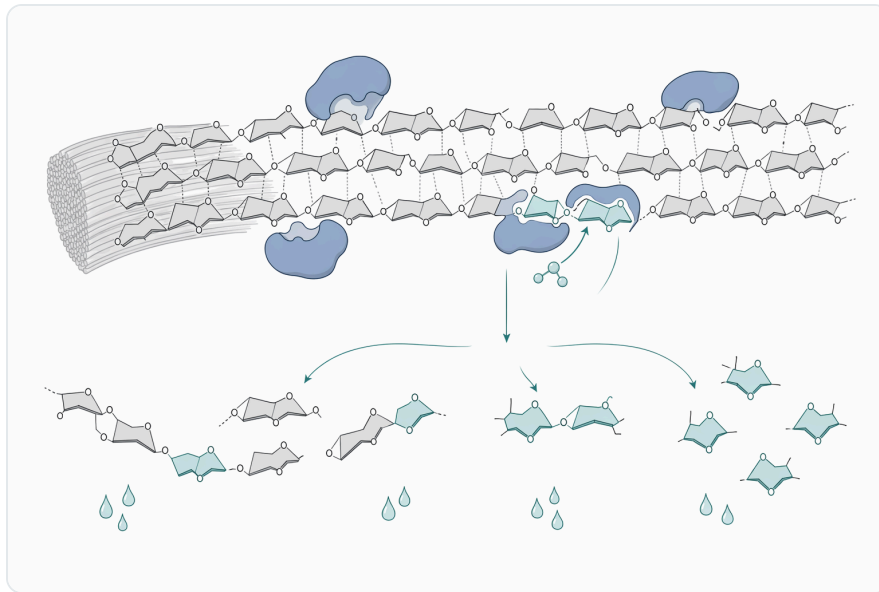


Figure 2. 셀룰라아제는 β -결합으로 연결된 셀룰로오스 사슬을 가수분해해 세포벽 기질을 약화시키고, 영양소가 소화나 발효에 더 잘 이용되도록 노출시킵니다.

La respuesta en rumiantes debe interpretarse con prudencia. Si la ración ya está optimizada para fermentación de fibra, con adecuada relación forraje-concentrado, tamaño de partícula y estabilidad ruminal, el margen de mejora puede ser menor. En cambio, cuando se busca aprovechar ingredientes fibrosos locales o coproductos vegetales, la celulosa puede formar parte de una estrategia de eficiencia alimentaria, siempre sin atribuirle efectos no demostrados como solución universal para emisiones, salud ruminal o ganancia productiva.

Aplicaciones en aves: liberación de nutrientes en ingredientes vegetales

Las aves poseen un tracto digestivo de tránsito relativamente rápido y capacidad limitada para degradar fibra estructural insoluble. Por ello, la celulosa puede actuar más como componente físico que como fuente energética directa. En dietas con salvados, harinas vegetales, subproductos de cereales o ingredientes alternativos, la celulasa puede ayudar a abrir células vegetales y aumentar el acceso de enzimas digestivas a nutrientes encerrados.

El beneficio esperado no debe confundirse con la eliminación de la fibra. En aves, cierta fibra insoluble puede influir en la función de la molleja y en la dinámica del tránsito; sin embargo, un exceso de pared celular poco degradable puede diluir nutrientes y reducir la digestibilidad aparente. La celulasa se orienta a modificar la accesibilidad del sustrato, no a convertir una dieta mal balanceada en una ración eficiente por sí sola.

En la práctica, la celulasa puede considerarse junto con otras carbohidrolasas cuando la dieta combina diferentes polisacáridos. Por ejemplo, una harina vegetal puede contener celulosa, xilanos, pectinas y otros componentes. Si la barrera principal no es celulósica, la respuesta a celulasa aislada podría ser limitada. Por eso, la interpretación técnica debe basarse en la composición real de la dieta y no solo en la presencia genérica de “fibra”.

Aplicaciones en porcinos: matrices vegetales y coproductos agroindustriales

En porcinos, la inclusión de ingredientes vegetales fibrosos puede aumentar la variabilidad de digestibilidad energética y proteica. Los cerdos pueden fermentar parte de la fibra en intestino grueso, pero la energía obtenida por fermentación no equivale siempre a la disponibilidad directa de nutrientes en intestino delgado. La celulasa puede tener interés cuando se usan salvados, cascarillas, harinas vegetales, coproductos de cereal o subproductos agroindustriales con paredes celulares que encapsulan nutrientes.

El interés por subproductos vegetales en porcino se observa en revisiones recientes sobre subproductos de vinificación y extractos de polifenoles de uva como aditivos fitogénicos. Aunque el enfoque de esos trabajos no es la celulasa, sí confirma que la industria porcina evalúa activamente ingredientes y aditivos de origen vegetal para mejorar el valor funcional de las raciones ^[2]. En ese contexto, las enzimas pueden cumplir un papel distinto: no aportan compuestos bioactivos como un extracto vegetal, sino que transforman la matriz alimentaria.

La celulasa en porcinos debe considerarse especialmente en dietas donde la fibra limita el acceso a proteína o energía. Si la dieta ya usa ingredientes altamente digestibles y con baja pared celular, el efecto puede ser menos evidente. También conviene diferenciar entre fibra necesaria para salud

intestinal y fibra que actúa como diluyente nutricional; la enzima puede modificar parte de la segunda, pero no sustituye una formulación equilibrada.

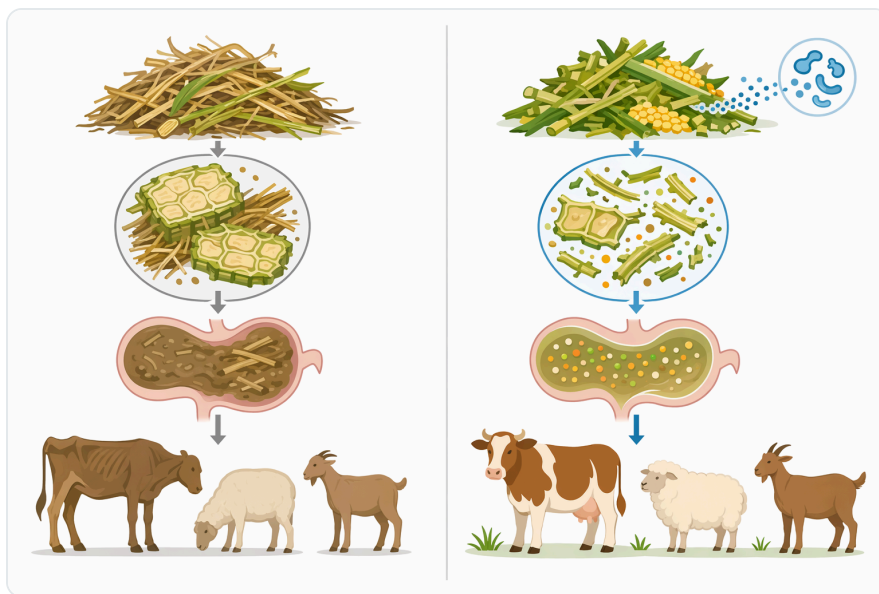


Figure 3. 사료 효소는 기질 특이성이 있어, 셀룰라아제는 셀룰로오스를 표적으로 하는 반면 자일라나아제, β -글루카나아제, β -만나나아제, 피타아제, 프로테아제는 서로 다른 사료 성분에 작용합니다.

Aplicaciones en acuicultura: harinas vegetales y digestibilidad en peces

La acuicultura ha incorporado crecientemente ingredientes vegetales para sustituir parcialmente materias primas tradicionales. Esta transición puede introducir celulosa, hemicelulosas, fitatos, inhibidores enzimáticos y otros componentes que reducen la digestibilidad en peces, especialmente en especies con menor capacidad natural para usar fibra estructural. La celulosa puede ser relevante cuando las harinas vegetales aportan pared celular que limita la liberación de nutrientes.

La respuesta depende mucho de la especie. Peces omnívoros o herbívoros pueden tolerar e incluso utilizar mejor ciertas fracciones vegetales que peces carnívoros estrictos. Además, el procesamiento previo —molienda, extrusión, tratamiento térmico o fermentación— puede cambiar la accesibilidad de la fibra y de otros factores. Por ello, la celulosa debe verse como parte de una estrategia de formulación, no como una respuesta única a todos los problemas asociados a harinas vegetales.

En dietas acuícolas, también importa la estabilidad del pellet y la interacción con el agua. Una enzima añadida al alimento debe conservar funcionalidad hasta el consumo y entrar en contacto con el sustrato en el tracto digestivo. Si el procesamiento o el almacenamiento reducen excesivamente la funcionalidad enzimática, el potencial mecanismo de acción se limita aunque la fórmula contenga celulosa.

Aplicaciones en conejos y herbívoros no rumiantes

Los conejos y otros herbívoros no rumiantes presentan fermentación posterior, especialmente cecal, y dependen de una relación cuidadosa entre fibra estructural, fibra digestible y energía. En estos animales, la fibra no es solamente una fracción “indeseable”; participa en motilidad, salud digestiva y equilibrio fermentativo. Por eso, el uso de celulasa debe interpretarse con más precisión: su objetivo no es reducir indiscriminadamente la fibra, sino mejorar la accesibilidad de una parte de la pared vegetal sin alterar el papel funcional de la fibra física.

La celulasa puede ser interesante cuando se incorporan subproductos vegetales, forrajes procesados o harinas con matriz celular resistente. Sin embargo, si se degrada demasiado una fracción que cumple función estructural, o si la dieta se formula sin suficiente fibra efectiva, podrían aparecer desequilibrios digestivos. La enzima debe integrarse en una ración que mantenga parámetros nutricionales adecuados para la especie.

En herbívoros no rumiantes, el beneficio potencial suele depender de la sincronía entre liberación de sustratos y fermentación intestinal. Una liberación parcial de carbohidratos puede favorecer fermentación útil, pero un cambio excesivo en disponibilidad de sustrato podría modificar el patrón fermentativo. Por ello, la celulasa es una herramienta de ajuste fino, no un sustituto del diseño nutricional.

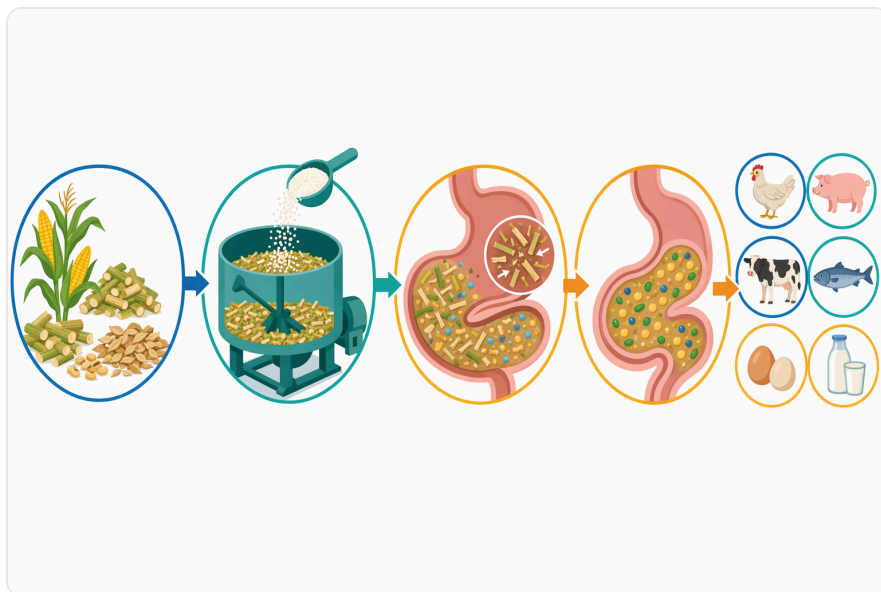


Figure 4. 목초 사료와 사일리지 시스템에서 셀룰라아제는 보존 과정 중 급여 전에 작용할 수 있으며, 이후 섬유질 물질의 반추위 발효 과정에서도 다시 작용할 수 있습니다.

Factores que influyen en la respuesta de la celulasa

La respuesta a una celulasa depende primero del **sustrato**. Si la dieta contiene poca celulosa accesible, el margen de acción será bajo. Si contiene celulosa muy protegida por lignina o estructuras cuticulares, la enzima puede tener contacto limitado. Si la materia prima está finamente molida o procesada de forma que aumenta la superficie expuesta, la probabilidad de interacción enzima-sustrato puede mejorar.

El segundo factor es la **especie animal**. Rumiantes, aves, porcinos, peces y conejos difieren en pH digestivo, tiempo de retención, microbiota, temperatura corporal, patrón de tránsito y capacidad de fermentación. La misma enzima puede comportarse de manera diferente según el sitio donde encuentre su sustrato y la duración del contacto. Por eso no es técnicamente correcto prometer un efecto idéntico en todas las especies.

El tercer factor es el **proceso de fabricación del pienso**. Las enzimas son proteínas funcionales y pueden verse afectadas por calor, humedad, presión, tiempo de exposición y condiciones de almacenamiento. Cuando se incorporan en premezclas o alimentos sometidos a procesamiento térmico, la funcionalidad final dependerá de cuánto de la enzima permanezca activa hasta el consumo. Este principio es común en el uso de enzimas para nutrición animal ^[1].

El cuarto factor es la **interacción con otras limitaciones nutricionales**. Si el principal problema de una materia prima es el fitato, una deficiencia de aminoácidos, un exceso de taninos o un inhibidor proteolítico, la celulasa no corregirá esa limitación principal. Puede ayudar a abrir la matriz, pero no neutraliza todos los factores antinutricionales. En dietas complejas, una combinación racional de procesamiento e ingredientes puede ser más determinante que añadir una sola enzima.

Beneficios técnicos esperados y límites realistas

El beneficio más directo de la celulasa es mejorar el **acceso físico** a nutrientes de origen vegetal. Al cortar enlaces de la celulosa y debilitar la pared celular, puede facilitar que enzimas digestivas, microorganismos ruminales o microbiota intestinal actúen sobre sustratos que estaban parcialmente protegidos. Este efecto es especialmente relevante en dietas con subproductos fibrosos o materias primas vegetales de menor digestibilidad.

Un segundo beneficio potencial es la **flexibilidad de formulación**. Cuando las materias primas convencionales son costosas o variables, los formuladores pueden valorar subproductos locales o ingredientes alternativos. La celulasa puede ayudar a extraer más valor de esas fuentes si la barrera

limitante es la pared celular. La revisión sobre subproductos de vinificación en producción porcina muestra que los subproductos agroindustriales siguen recibiendo atención como componentes o aditivos en raciones animales [2].

Un tercer beneficio es el apoyo a la **eficiencia alimentaria**, pero debe expresarse con cautela. La enzima puede contribuir a un mejor aprovechamiento del alimento si la dieta contiene sustrato adecuado y si la actividad funcional llega al tracto digestivo. No obstante, sin una evaluación en la especie, formulación y sistema productivo concretos, no debe afirmarse una mejora cuantitativa universal en ganancia de peso, conversión alimenticia, digestibilidad de fibra o coste por kilogramo producido.

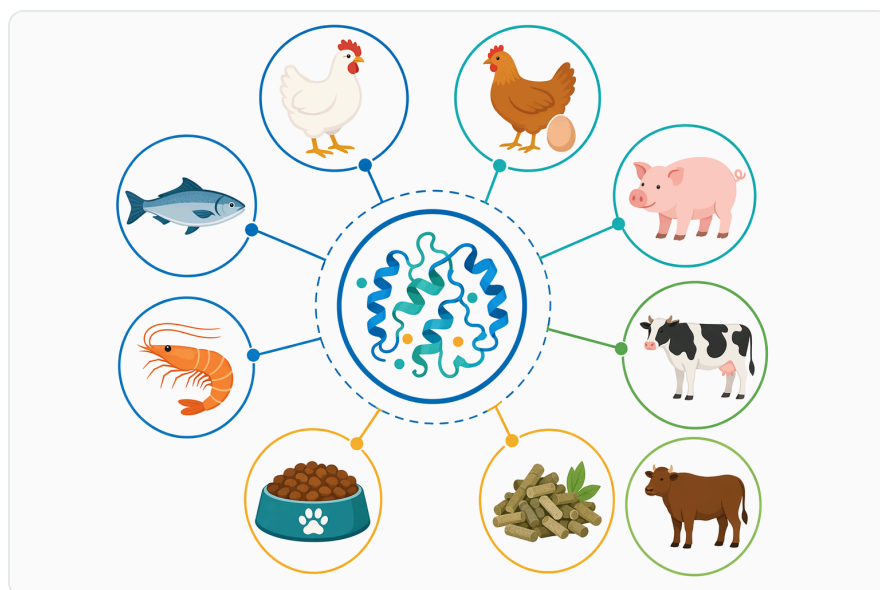


Figure 5. 돼지 사료에서 셀룰라아제는 곡물 부산물, 강피류, 껍질류 또는 증류 곡물 부산물이 영양소 접근을 제한할 수 있는 세포벽 섬유를 제공할 때 특히 관련성이 큽니다.

El límite más importante es que la celulasa no corrige una dieta mal formulada. No compensa materias primas deterioradas, contaminación, desequilibrios minerales, deficiencias de aminoácidos, errores de energía, mala calidad de pellet o problemas sanitarios. Su función es específica: actuar sobre la fracción celulósica accesible de la matriz vegetal.

Consideraciones de incorporación en piensos y premezclas

Como polvo enzimático, la celulasa debe distribuirse de manera homogénea en el alimento para que el contacto con el sustrato sea consistente. En formulaciones industriales, esto implica integrarla de forma que no quede segregada, concentrada en puntos específicos o expuesta innecesariamente a

condiciones que puedan reducir su funcionalidad. La uniformidad de mezcla es importante porque las enzimas actúan localmente: necesitan encontrarse físicamente con la fibra para generar efecto.

La etapa de incorporación debe considerar el proceso térmico. Si el alimento pasa por condiciones agresivas, la enzima puede perder funcionalidad antes del consumo. Cuando el proceso permite incorporar ingredientes sensibles después de etapas de mayor temperatura, se reduce el riesgo de pérdida funcional. No se requieren aquí métodos analíticos ni definiciones de actividad para entender el principio: una enzima es una proteína funcional y su estructura debe conservarse lo suficiente para actuar.

También importa la humedad y el almacenamiento. Una celulasa en polvo debe mantenerse en condiciones que eviten exposición innecesaria a humedad, calor excesivo o contaminación cruzada. El objetivo es preservar la funcionalidad hasta su incorporación y consumo. La SDS y el CoA suministrados con el pedido son los documentos apropiados para consultar información de seguridad y especificación del lote recibido .

Producto de Enzymes.bio: alcance comercial y documentación

Enzymes.bio ofrece **Cellulase Enzyme Powder For Animal Feed Additives** como producto disponible para compra directa en línea en unidades de **1 kg**. Esta presentación resulta adecuada para compradores que necesitan integrar el ingrediente en formulaciones, pruebas internas de formulación o producción de alimentos, manteniendo trazabilidad documental mediante CoA y SDS incluidos junto con el pedido .

Es importante describir correctamente el papel de Enzymes.bio. La empresa actúa como **proveedor en línea** del producto, no como fabricante ni como laboratorio. Por tanto, la comunicación técnica debe centrarse en el uso, el mecanismo y las aplicaciones de la celulasa como aditivo para piensos, sin atribuir a Enzymes.bio actividades de fabricación, desarrollo analítico o validación experimental que no correspondan a su rol .

La documentación que acompaña el pedido permite al usuario revisar identificación del lote, información de seguridad y especificaciones comerciales aplicables. Para un comprador B2B, esto es más útil que afirmaciones genéricas no verificables. La decisión de uso debe integrarse con el criterio del nutricionista, la composición de la dieta y las condiciones de proceso del alimento final.

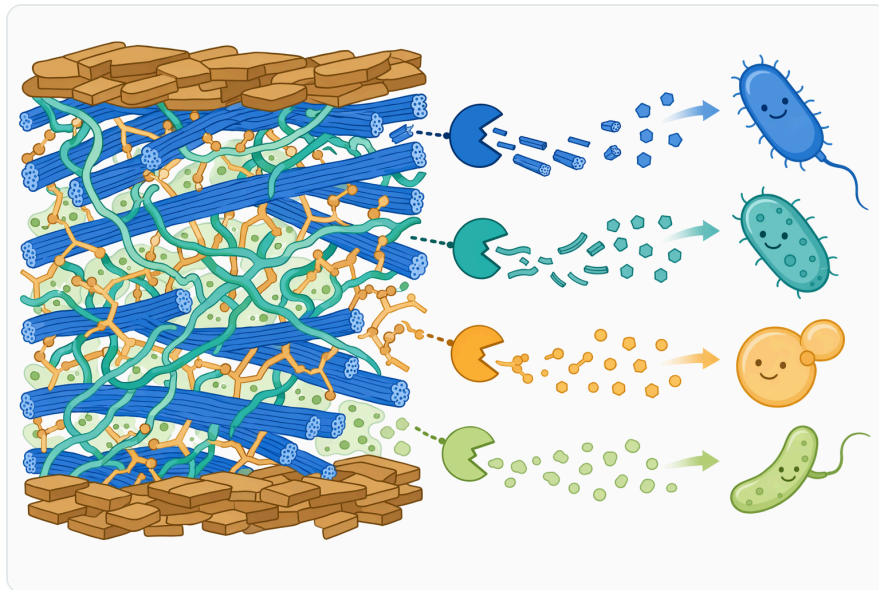


Figure 6. 식물 세포벽에는 여러 상호작용하는 중합체가 포함되어 있기 때문에, 셀룰라아제는 종종 다른 효소나 발효 미생물과 함께 작용합니다.

Posicionamiento técnico responsable

La afirmación más sólida es que la celulasa tiene un mecanismo conocido sobre la celulosa y puede ayudar a modificar la accesibilidad de matrices vegetales en piensos. También es sólido afirmar que las enzimas son herramientas habituales en nutrición animal y que diferentes enzimas se orientan a diferentes sustratos, como reflejan tablas técnicas del sector ^[1]. Lo que no debe afirmarse sin datos específicos es una mejora fija, universal o garantizada en rendimiento productivo.

La evidencia disponible para este documento debe interpretarse como apoyo contextual, no como prueba directa del producto comercial. Las fuentes sobre subproductos vegetales en porcino muestran el interés por ingredientes y aditivos de origen vegetal, pero no demuestran por sí mismas el efecto de una celulasa concreta ^[2]. La información del producto de Enzymes.bio describe disponibilidad comercial y documentación, pero no sustituye una evaluación nutricional en la dieta objetivo .

Por tanto, el mensaje técnico responsable es: la celulasa en polvo para alimentación animal puede ser útil cuando la fibra vegetal accesible limita el aprovechamiento del pienso; su efecto será mayor o menor según especie, ingrediente, procesamiento, mezcla, almacenamiento y composición completa de la ración. Esta formulación evita promesas excesivas y mantiene la utilidad práctica para nutricionistas, integradores, fabricantes de piensos y compradores B2B.

Conclusión

La **celulasa en polvo para aditivos de alimentación animal** es una herramienta enzimática orientada a dietas con componentes vegetales fibrosos. Su mecanismo consiste en degradar parcialmente la celulosa y debilitar la pared celular vegetal, lo que puede facilitar el acceso a nutrientes atrapados y apoyar la fermentación o digestión posterior según la especie.

Sus aplicaciones principales se encuentran en rumiantes con forrajes y subproductos, aves y porcinos con ingredientes vegetales, acuicultura con harinas vegetales y herbívoros no rumiantes donde la fibra debe manejarse con precisión. Los beneficios deben considerarse potenciales y dependientes de la formulación, no garantizados de forma universal.

Enzymes.bio suministra este producto por venta directa en línea en unidades de **1 kg**, con CoA y SDS incluidos junto con el pedido. La empresa debe entenderse como proveedor del producto, no como fabricante ni laboratorio; el valor para el usuario B2B reside en integrar la celulasa de forma técnicamente responsable dentro de una estrategia completa de nutrición animal .

Pedir Cellulase Enzyme Powder For Animal Feed Additives en línea

Se vende en unidades de 1 kg, en stock y listo para enviar. Haga su pedido directamente en nuestra tienda: pague en línea y procesaremos su pedido. Con cada pedido se incluyen un Certificado de Análisis y una Ficha de Datos de Seguridad.

[Comprar Cellulase Enzyme Powder For Animal Feed Additives →](#)

Referencias

Numeradas por orden de primera cita. Fuentes de acceso abierto, verificadas como disponibles en el momento de publicación; los números de cita en el texto enlazan aquí.

1. [Nutrinews Tabla Enzimas2016.Pdf](#). *Nutrinews*.
2. Ospina-Romero, M. A., González-Rios, H., Barrera-Silva, M., Valenzuela-Melendres, M., Martínez-Téllez, M. A., & Pinelli-Saavedra, A. (2024). [Subproductos de la vinificación y extractos de polifenoles de la uva como aditivos fitogénicos para raciones en la producción porcina. Revisión](#). *Revista Mexicana de Ciencias Pecuarias*.

Contactar con Enzymes.bio

¿Tiene preguntas sobre un pedido? Nuestro equipo estará encantado de ayudarle.

CORREO ELECTRÓNICO wholesale@enzymes.bio

TELÉFONO (EE. UU.) **+1 (507) 428-6057**

[Contáctenos →](#)



400+ Clientes B2B



60+ socios universitarios de investigación



54 atendidos en todo el mundo

© 2026 Enzymes.bio · Suministro de enzimas industriales y para procesamiento de alimentos · No apto para consumo humano ni venta minorista.