

# Bromelain Enzimi: Gıda İşleme, Protein Hidrolizi ve Endüstriyel Uygulamalar İçin Teknik Rehber

Enzymes.bio Araştırma Ekibi · Wellington, Yeni Zelanda · June 21, 2026

Bromelain, ananasın (*Ananas comosus*) sapı, meyvesi ve işleme yan ürünlerinden elde edilebilen; proteinleri daha küçük peptitlere ayıran proteolitik enzimlerden oluşan bir hammaddedir. B2B uygulamalarda başlıca değeri et ve bitkisel proteinlerin kontrollü hidrolizi, içeceklerde protein kaynaklı bulanıklığın azaltılması, yem proteinlerinin ön parçalanması ve fonksiyonel protein modifikasyonudur <sup>[1]</sup>. Enzymes.bio bromelain için üretici veya laboratuvar değil, 1 kg birimler halinde çevrim içi doğrudan satış yapan bir tedarikçidir; CoA ve SDS siparişe birlikte sağlanır .

## Bromelain nedir ve endüstride neden kullanılır?

“Bromelain nedir?” sorusunun teknik yanıtı, tek bir saf molekülden çok bir proteolitik enzim kompleksi olduğudur. Literatürde bromelain, ananas bitkisinin özellikle sap ve meyve dokularında bulunan protein parçalayıcı bileşenlerin ortak adı olarak ele alınır; gıda, biyoproses ve biyomalzeme araştırmalarında değeri de bu protein hidrolizi kapasitesinden gelir <sup>[1]</sup>. Bu nedenle bromelain, endüstriyel dilde çoğunlukla “proteinleri kontrollü biçimde kesen bitkisel kaynaklı enzim hammaddesi” olarak düşünülür.

Bromelainin pratik etkisi, protein zincirlerindeki peptit bağlarının parçalanmasıyla ortaya çıkar. Büyük proteinler daha kısa peptitlere dönüştüğünde doku, çözünürlük, dispersiyon, viskozite, filtrasyon davranışı ve kolloidal stabilite değişebilir; bu da et yumuşatma, protein hidrolizatı üretimi, bitki bazlı gıda formülasyonu ve içecek berraklaştırma gibi alanlarda proses avantajı yaratır <sup>[2]</sup>. Ancak bu etki “her matraste aynı sonuç” anlamına gelmez; protein kaynağı, işlem sırası, temas süresi, pH, sıcaklık ve formülasyondaki diğer bileşenler nihai sonucu belirler.

Bromelain hakkında yapılan internet aramalarında “bromelain ne işe yarar”, “bromelain şurubu ne işe yarar”, “bromelain ile zayıflayanlar”, “zühre ana bromelain şurubu”, “nutraxin bromelain”, “solgar bromelain”, “ocean bromelain” veya “bromelain forte” gibi tüketici odaklı ifadeler sık görülür. Bu rehberin kapsamı ise perakende takviye, bromelain şurubu nasıl kullanılır sorusu veya tüketici

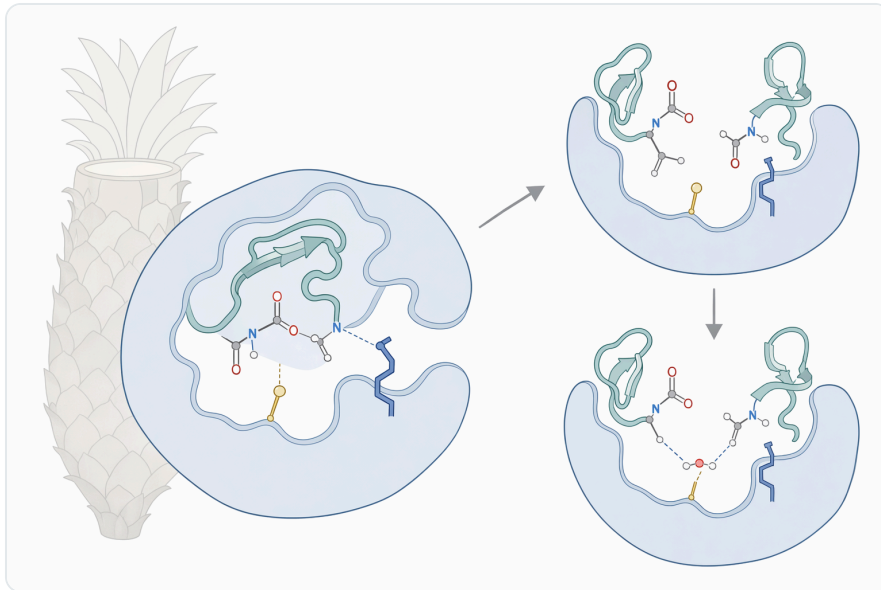
deneyimleri değil; B2B gıda işleme ve endüstriyel protein hidrolizi bağlamında bromelain hammaddesinin teknik rolüdür [3]. Enzymes.bio tarafından sunulan ürün, tüketici şurubu veya tablet markalarıyla karıştırılmamalıdır.

## Bromelainin kaynağı: ananas sapı, meyvesi ve yan ürünleri

Bromelain çoğunlukla ananas sapı ve meyve kısımlarıyla ilişkilendirilir; ayrıca kabuk, posa ve diğer ananas işleme yan ürünleri de sürdürülebilir hammadde değerlendirme açısından araştırılmaktadır [2]. Bu durum bromelaini yalnızca “doğal kaynaklı bir enzim” yapmaz; aynı zamanda meyve işleme atıklarının katma değerli biyoproses girdilerine dönüştürülmesi açısından da önemli kılar.

Ananas işleme yan ürünlerinden bromelain elde edilmesi, gıda endüstrisindeki döngüsel ekonomi yaklaşımıyla uyumludur. Güncel çalışmalar, ananas kabuğu ve sap atıklarının proteolitik enzim içeriğinin geri kazanımı için kullanılabileceğini ve bu yaklaşımla hem atık yükünün azaltılabileceğini hem de protein hidrolizi için değerli bir biyokatalizör kaynağı oluşturulabileceğini göstermektedir [4]. B2B kullanıcı açısından bunun anlamı, bromelainin yalnızca bir “meyve enzimi” değil, ölçeklenebilir biyokaynaklardan gelen fonksiyonel bir proses yardımcısı olarak konumlanmasıdır.

Bromelainin ayrılması ve saflaştırılması üzerine literatür, ürünün kaynağına ve uygulama hedeflerine göre farklı işleme stratejileri bulunduğunu bildirir; ancak B2B alıcı için en kritik konu genellikle enzimin hedef proseste tutarlı teknik sonuç vermesidir [5]. Enzymes.bio bu bağlamda üretici veya analiz laboratuvarı gibi konumlanmaz; ürünleri çevrim içi enzim tedariki kapsamında 1 kg birimler halinde sunar ve siparişe birlikte ilgili ürün belgeleri sağlar .



**Figure 1.** 브로멜라인은 파인애플에서 유래한 단백질분해효소 복합체로, 단백질의 펩타이드 결합을 가수분해해 더 작은 펩타이드 조각을 형성한다.

## Proteinleri nasıl parçalar? Somut mekanizma

---

Bromelainin mekanizması, protein zincirlerini daha küçük parçalara ayıran enzimatik kesim reaksiyonlarına dayanır. Bir protein zinciri uzun bir ip gibi düşünülebilir; bromelain bu ipin belirli noktalarındaki bağları keserek daha kısa peptit parçaları oluşturur. Bu kesim, ürünün hedef özelliğine bağlı olarak dokunun gevşemesi, çözünürlüğün değişmesi, bulanıklık oluşturan protein kümelerinin azalması veya protein hidrolizatının farklı peptit dağılımı kazanması gibi sonuçlar doğurabilir <sup>[6]</sup>.

Mekanizmanın merkezinde, enzimin aktif bölgesindeki kimyasal grupların protein bağıncı olarak etkilemesi ve bağıncı hidroliz yoluyla kopması bulunur. Bu işlem kimyasal olarak seçicidir fakat mutlak değildir; bromelain, farklı proteinlerde farklı kesim paternleri oluşturabilir. Bu nedenle sığırcı eti, tavuk proteini, balık proteini, soya, bezelye, süt proteini veya ananas yan ürünleri gibi substratlar aynı enzimle işlenirse bile elde edilen peptit profili ve fonksiyonel sonuçlar değişebilir <sup>[2]</sup>.

Bromelainin performansı ortam koşullarına duyarlıdır. Enzim yapısının su, çözücü ortamı, tuzlar, polimerler veya diğercı formülasyon bileşenleriyle etkileşimi aktivite ve stabilite davranışını etkileyebilir; örneğincı hidratlı derin ötektik çözücü ortamlarında yapılan çalışmalar, bromelainin aktivitesiyle yapısal dinamikleri ve ortamıncı fiziksel özellikleri arasında ilişki olduğunu göstermiştir <sup>[6]</sup>. Endüstriyel proseslerde bunun pratik karşılığı, bromelainin yalnızca “eklenen bir toz” değil, çevresindeki matrisle yanıt veren aktif bir biyokatalizör olduğudur.

## Bromelainin başlıca B2B uygulama alanları

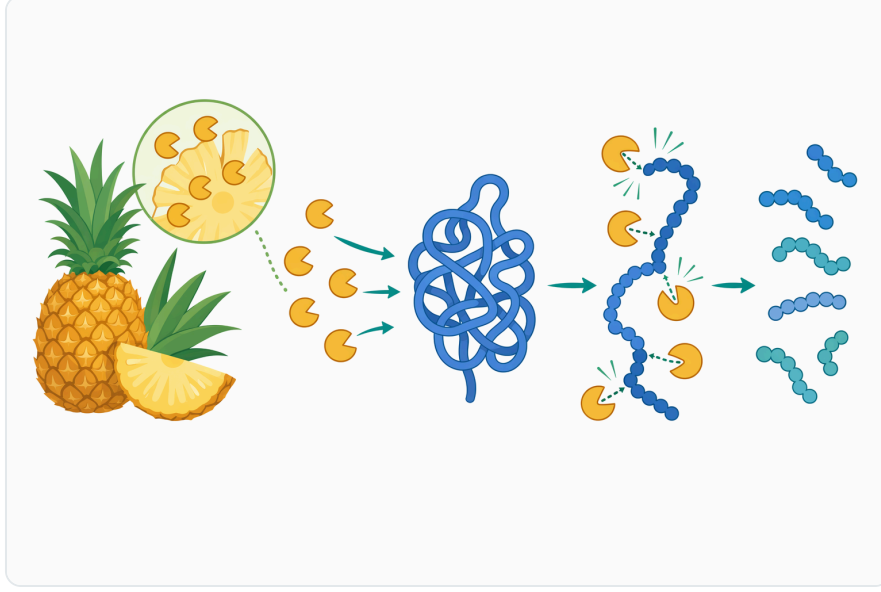
---

### Et ve kanatlı işleme: kontrollü yumuşatma

Bromelainin en bilinen uygulamalarından biri et yumuşatmadır. Ette sertlik algısı, kas proteinleri ve bağıncı dokusu yapılarının bütünlüğüyle ilişkilidir; bromelain bu protein ağlarını kısmen hidrolize ederek liflerin daha kolay ayrılmasına ve çiğneme direncinin azalmasına katkı sağlayabilir <sup>[2]</sup>. Bu etki özellikle marinasyon, yeniden yapılandırılmış et ürünleri, düşük değerli kesimlerin işlenmesi ve standart dokusal kalite hedeflenen proseslerde önemlidir.

Bu uygulamada “daha fazla proteoliz daha iyi sonuç verir” yaklaşımı doğru değildir. Aşırı hidroliz yüzeyde lapa hissi, dokusal bütünlük kaybı, dilimleme problemleri veya istenmeyen su salımı gibi kalite sorunlarına yol açabilir. Bu nedenle bromelain, kas dokusunun tamamen parçalanması için değil, hedeflenen ürün dokusunu sağlayacak ölçüde kontrollü protein modifikasyonu için değerlendirilmelidir <sup>[1]</sup>.

Et ve kanatlı uygulamalarında bromelainin avantajı, fiziksel yumuşatma veya uzun süreli mekanik işlem ihtiyacını azaltabilecek biyokimyasal bir araç sunmasıdır. Buna karşılık prosesin sonucu hammadde kalitesi, yağ ve bağ dokusu oranı, parça büyüklüğü, tuz veya asit varlığı ve işlem sırası gibi değişkenlerden etkilenir <sup>[2]</sup>. Bu nedenle bromelain, tek başına mucizevi bir çözüm değil, proses tasarımının bir parçasıdır.



**Figure 2.** 조절된 부분 단백질분해는 기질을 완전히 파괴하지 않으면서 질감, 용해도, 표면 제거 및 소화성과 관련된 거동을 변화시킨다.

## Protein hidrolizatları ve peptit bazlı bileşenler

Bromelain, hayvansal veya bitkisel proteinlerin daha kısa peptitlere dönüştürülmesinde kullanılabilir. Protein hidrolizatları; çözünürlük, dispersiyon, emülsifikasyon, fermantasyon besleyiciliği, aroma öncülleri veya özel formülasyon özellikleri için değerlendirilen bileşenlerdir <sup>[1]</sup>. Bromelain burada proteini “eritmekten” ziyade moleküler boyut dağılımını değiştirir; bu da ürünün teknolojik davranışını etkileyebilir.

Örneğin bitkisel proteinlerde sınırlı hidroliz, bazı formülasyonlarda çözünürlüğü veya ağız hissini iyileştirebilir; fakat aşırı hidroliz acılık, viskozite kaybı veya istenmeyen duyu notalar oluşturabilir. Hayvansal proteinlerde ise hedef, daha kolay dağılabilen peptit karışımları, proses verimliliği veya fermantasyon için kullanılabilir azot kaynakları olabilir <sup>[2]</sup>. Bu yüzden bromelainle hidroliz tasarlanırken hedeflenen nihai özellik açık olmalıdır: yumuşatma, çözünürlük, peptit üretimi, berraklık veya filtrasyon davranışı aynı proses hedefi değildir.

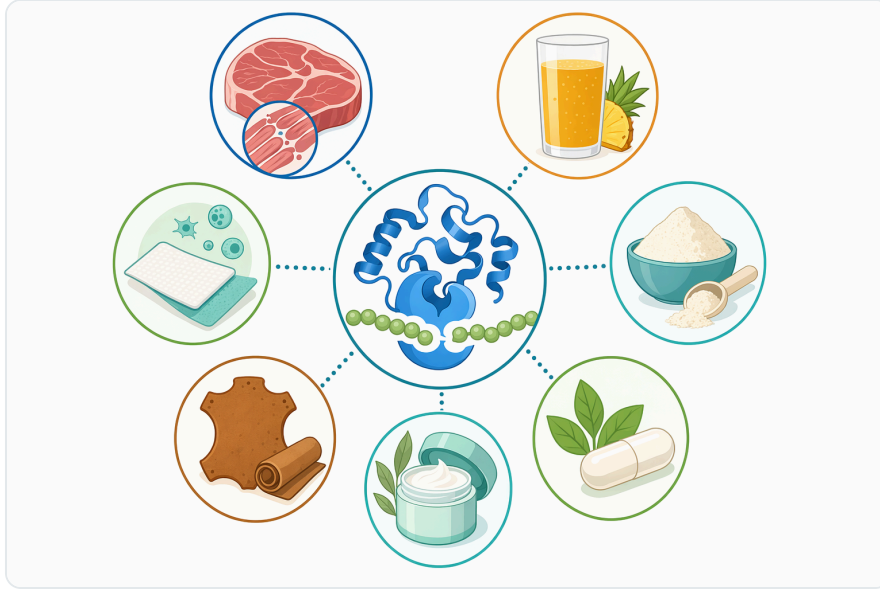
Ananas yan ürünlerinden elde edilen veya bu yan ürünlerle ilişkilendirilen bromelain çalışmaları, sürdürülebilir protein işleme yaklaşımlarına da bağlanmaktadır. Özellikle immobilize ham bromelainin yem protein hidrolizinde kullanımı üzerine yapılan çalışmalar, enzimin yan ürün değerlendirme ve proteinlerin daha erişilebilir peptitlere dönüştürülmesi açısından potansiyel taşıdığını göstermektedir [7]. Bu bulgular endüstriyel ölçekte doğrudan aynı sonucu garanti etmez, ancak uygulama mantığını destekler.

### **İçecek berraklaştırma ve protein kaynaklı bulanıklık yönetimi**

Bira, şarap, meyve suyu ve benzeri içeceklerde bulanıklık çoğu zaman proteinler, polifenoller, pektinler, nişasta parçaları, mineraller ve koloidal kompleksler gibi birden fazla bileşenin etkileşiminden kaynaklanır. Bromelain bu karmaşık sistemde özellikle protein fraksiyonunu hedefler; büyük proteinleri daha küçük peptitlere ayırarak protein-polifenol komplekslerinin veya soğuk bulanıklık eğiliminin azaltılmasına yardımcı olabilir [2]. Bu nedenle içecek uygulamalarında bromelain, “berraklaştırıcı” olarak değil, protein parçalayıcı proses yardımcısı olarak anlaşılmalıdır.

Berraklık hedeflerinde bromelainin etkisi içeceğin pH değeri, fenolik yükü, protein kaynağı, fermantasyon geçmişi, ısı işlem görüp görmediği ve filtrasyon stratejisiyle birlikte değerlendirilmelidir. Protein dışı bulanıklık nedenleri baskınsa bromelain tek başına yeterli olmayabilir; örneğin pektin veya nişasta kaynaklı bulanıklık farklı enzimatik yaklaşımlar gerektirebilir [4]. Bu ayırım, gereksiz enzim kullanımını önler ve proses sonucunun daha doğru yorumlanmasını sağlar.

İçeceklerde bromelain kullanımının teknik hedefi, nihai üründe algılanan berraklık, filtrasyon akış hızı, tortu oluşumu ve depolama stabilitesi gibi parametrelerin iyileştirilmesidir. Ancak bu hedeflerin her biri matris bağımlıdır; aynı bromelain uygulaması üzüm suyu, elma suyu, bira veya bitkisel proteinli içeceklerde farklı sonuç verebilir [2]. Bu nedenle bromelain, içecek proseslerinde bütünsel koloidal stabilite yönetiminin bir unsuru olarak değerlendirilmelidir.



**Figure 3.** 이와 같은 단백질 절단 활성은 육류 연화, 단백질 가수분해물, 소화효소 보충제, 화장품 각질 제거, 특수한 국소 단백질 제거 연구에 활용된다.

### Bitki bazlı gıda formülasyonları

Bitki bazlı et analogları, yüksek proteinli içecekler, soslar, dolgular ve ekstrüde ürünlerde proteinlerin fonksiyonel davranışı ürün kalitesini doğrudan etkiler. Soya, bezelye, bakla, nohut veya diğer bitkisel proteinler; çözünürlük, jel oluşturma, su tutma, emülsiyon stabilitesi ve ağız hissi açısından farklı davranır. Bromelain, bu proteinleri sınırlı ölçüde hidrolize ederek dokuyu veya dispersiyonu değiştirebilen bir proses aracı olarak kullanılabilir [2].

Bitkisel proteinlerde bromelain kullanımının kritik noktası, hidrolizin derinliğidir. Kısmi hidroliz bazı durumlarda daha pürüzsüz ağız hissi ve daha iyi dağılma sağlayabilirken, fazla hidroliz yapısal dayanımı düşürebilir veya acı peptitlerin ortaya çıkmasına neden olabilir [1]. Bu nedenle bromelain, bitki bazlı formülasyonlarda “protein fonksiyonunu açan” bir araç olabilir; fakat ürünün hedef tekstürü ve duyuşal profiliyle birlikte yönetilmelidir.

Bitki bazlı sistemlerde lif, nişasta, yağ, fenolik bileşikler ve tuzlar protein hidrolizinin etkisini değiştirebilir. Örneğin protein dışı bileşenler enzimin substrata erişimini sınırlayabilir veya oluşan peptitlerin ürün içindeki davranışını değiştirebilir [4]. Bu nedenle bromelainin işlevi yalnızca protein kimyasıyla değil, tüm gıda matrisinin fiziksel yapısıyla birlikte okunmalıdır.

### Yem ve yan ürün proteinlerinin değerlendirilmesi

Bromelain, yem proteinlerinin hidrolizi ve agro-endüstriyel yan ürünlerin katma değerli bileşenlere dönüştürülmesi açısından da araştırılmaktadır. Ananas kabuğu atığından elde edilen ham bromelainin immobilize formda yem protein hidrolizinde kullanımı üzerine yapılan çalışmalar, proteinlerin daha

küçük peptidlere ayrılmasının yem bileşenlerinin işlenebilirliği ve fonksiyonel özellikleri açısından ilgi çekici olduğunu göstermektedir [7]. Bu alan, özellikle sürdürülebilir yem katkıları ve yan ürün valoristasyonu açısından önem kazanır.

Yem uygulamalarında bromelainin amacı, proteini tamamen parçalamak değil, hedeflenen hidroliz derecesine bağlı olarak sindirilebilirlik, çözünürlük veya işleme davranışı üzerinde teknik etki yaratmaktır. Ancak hayvan türü, yem matrisi, ısı işlem, granülasyon, nem ve depolama koşulları nihai performansı etkileyebilir [2]. Bu nedenle bromelain, yem prosesinde protein ön işleme veya hidrolizat üretimi için değerlendirilen bir biyokatalizör olarak konumlanır.

### Kozmetik ve cilt bakım formülasyonları

Bromelain, kozmetik formülasyonlarda enzimatik ekfoliasyon yaklaşımıyla da anılır. Buradaki temel fikir, cilt yüzeyindeki protein yapılarının kontrollü hidrolizi yoluyla ölü hücre tabakasının uzaklaştırılmasına katkı sağlanmasıdır; ancak bu kullanım, gıda işleme veya protein hidrolizatı üretiminden farklı güvenlik ve mevzuat gerektirir [4]. Nihai kozmetik ürünün toleransı, stabilitesi ve iddiaları bitmiş formülasyon düzeyinde değerlendirilmelidir.



**Figure 4.** Yüklü gacında bromelaini kullanan yeneleme eylemi ve kas proteinleri arasındaki ilişkiyi kontrol etme ve ardından aşırı nemli ortamla nemli hale getiren şeyi önleyen işleme sınırlarını belirleme için çalışmaktadır.

Bu alanda bromelainin proteolitik etkisi teknik potansiyel sunar, fakat aynı etki uygunsuz formülasyonlarda tahriş riskini de artırabilir. Bu nedenle kozmetik kullanımda enzim stabilitesi, formülasyon pH'ı, su aktivitesi, koruyucu sistem ve uygulama süresi gibi değişkenler önemlidir [8].

Enzymes.bio'nun bromelain tedariki, bitmiş kozmetik ürün iddiası veya medikal kullanım iddiası anlamına gelmez.

## Uygulama alanlarına göre bromelainin teknik etkileri

Uygulama alanı	Hedeflenen teknik sonuç	Mekanizma	Dikkat edilmesi gereken sınır
Et ve kanatlı işleme	Daha yumuşak doku, daha işlenebilir yapı	Kas ve bağ dokusu proteinlerinin kısmi hidrolizi	Aşırı hidroliz tekstür kaybı yaratabilir
Protein hidrolizati	Peptit karışımı, çözünürlük ve dispersiyon değişimi	Büyük proteinlerin daha kısa peptitlere ayrılması	Peptit profili substrata ve prosese bağlıdır
İçecek berraklaştırma	Protein kaynaklı bulanıklığın azaltılması	Bulanıklık oluşturan protein fraksiyonlarının parçalanması	Pektin, nişasta veya polifenol kaynaklı sorunları tek başına çözmeyebilir
Bitki bazlı gıdalar	Ağız hissi, çözünürlük veya yapı modifikasyonu	Bitkisel protein ağlarının sınırlı proteolizi	Fazla hidroliz acılık veya yapı zayıflığı oluşturabilir
Yem proteinleri	Protein ön parçalanması, yan ürün değerlendirme	Yem proteinlerinin peptitlere dönüştürülmesi	Matris, ısı işlem ve depolama performansı etkiler

Bu karşılaştırma bromelainin tek bir “genel katkı” olmadığını gösterir. Aynı proteolitik mekanizma farklı uygulamalarda farklı kalite hedeflerine çevrilir: ette yumuşama, içerde berraklık, bitkisel üründe ağız hissi, yem prosesinde protein ön hidrolizi gibi sonuçlar aynı biyokimyasal temel farklı yansımalarıdır [2].

## Bromelain, papain ve diğer proteazlarla nasıl karşılaştırılır?

Bromelain genellikle papain, ficin ve mikrobiyal proteazlar gibi protein parçalayıcı enzimlerle aynı uygulama ailesinde değerlendirilir. Bu enzimlerin ortak yönü proteinleri peptitlere ayırmalarıdır; farklılık ise kaynak, substrat tercihleri, proses toleransı, duyuşal etki ve formülasyondaki davranışta ortaya çıkar [1]. B2B kararlarında “hangi proteaz daha güçlü?” sorusundan çok “hangi proteaz bu matriste hedef sonucu daha kontrollü verir?” sorusu daha anlamlıdır.

Enzim tipi	Tipik kaynak algısı	B2B kullanım mantığı	Bromelainle farkı
Bromelain	Ananas sapı, meyvesi ve yan ürünleri	Et yumuşatma, protein hidrolizi, içecek bulanıklığı, bitkisel protein modifikasyonu	Ananas kaynaklı proteolitik kompleks; sürdürülebilir yan ürün değerlendirme literatürü güçlüdür

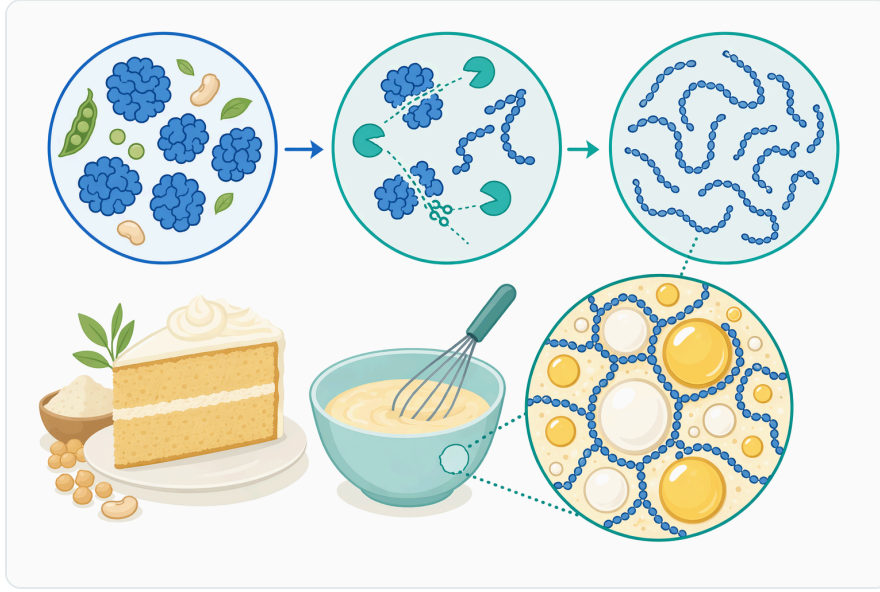
Enzim tipi	Tipik kaynak algısı	B2B kullanım mantığı	Bromelainle farkı
Papain	Papaya lateksi	Et yumuşatma ve protein hidrolizi	Benzer proteolitik rol; farklı substrat davranışı ve duyu sal etkiler görülebilir
Ficin	İncir lateksi	Protein hidrolizi ve tekstür modifikasyonu	Daha niş uygulama alanı; kaynak ve tedarik zinciri farklıdır
Mikrobiyal proteazlar	Fermantasyon kaynaklı	Geniş ölçekli endüstriyel protein işleme	Proses toleransı ve maliyet profili uygulamaya göre farklılaşabilir

Bromelainin seçilme nedeni çoğu zaman ananas kaynaklı olması değil, belirli protein matrislerinde istenen hidroliz etkisini sağlayabilmesidir. Bununla birlikte ananas işleme yan ürünlerinden bromelain geri kazanımı üzerine artan yayınlar, enzimi sürdürülebilir endüstriyel gelişim bağlamında daha görünür hale getirmiştir <sup>[2]</sup>.

## Stabilite ve proses ortamı: bromelain her koşulda aynı davranmaz

Enzimler, ortam koşullarına duyarlı biyokatalizörlerdir. Bromelainin yapısı ve aktivitesi, sıcaklık, pH, su varlığı, iyonik ortam, organik bileşenler, polimerler ve matristeki protein dışı bileşenlerden etkilenebilir. Makromoleküler kalabalıklaşma koşullarında yapılan çalışmalar, bromelain yapısı ve stabilitesinin çevresel koşullarla ilişkili olduğunu ortaya koymuştur <sup>[9]</sup>. Bu, endüstride formülasyonun ve proses tasarımının enzim performansı için belirleyici olduğu anlamına gelir.

Bazı araştırmalar kolin bazlı iyonik sıvıların veya imidazolyum bazlı iyonik sıvıların bromelain stabilitesi ve aktivitesi üzerindeki etkilerini incelemiştir. Bu çalışmalar, bromelainin yalnızca sıcaklıkla değil, çözücü ve iyonik çevreyle de etkileşime girdiğini gösterir <sup>[8]</sup>. Endüstriyel gıda proseslerinde bu spesifik ortamlar doğrudan kullanılsa bile, bulgu önemlidir: bromelainin performansı kimyasal çevreden bağımsız değildir.



**Figure 5.** 브로멜라인 가수분해는 단백질의 크기와 표면 거동을 변화시킬 수 있으며, 이는 식품 시스템에서 유화성, 기포 형성, 점도 및 분산성에 영향을 줄 수 있다.

Hidratlı derin ötektik çözücülerde yapılan yapısal-dinamik çalışmalar da bromelain aktivitesi ile ortamın fiziksel özellikleri arasında bağlantı olduğunu göstermiştir <sup>[6]</sup>. Bu tür araştırmalar, gıda işleme kullanıcıları için pratik bir uyarı sunar: aynı enzim farklı su aktivitesi, tuz düzeyi, polifenol içeriği veya protein yoğunluğu olan sistemlerde farklı davranabilir.

## Bromelain şurubu, takviye markaları ve B2B hammadde ayırımı

Arama motorlarında “bromelain şurubu nedir”, “bromelain şurup ne işe yarar”, “zühre ana bromelain kullananlar kadınlar kulübü”, “bromelain ile zayıflayanlar”, “bromelain solgar”, “nutraxon bromelain”, “ocean bromelain” ve “bromelain forte” gibi ifadeler tüketici ilgisini yansıtır. Bu ifadeler genellikle gıda takviyeleri, şuruplar veya kullanıcı yorumlarıyla ilişkilidir; ancak Enzymes.bio’nun bromelain ürünü bu tüketici kategorilerinin yerine geçmez <sup>[3]</sup>. Bu rehberdeki bilgiler, endüstriyel ve gıda işleme amaçlı hammaddenin teknik kullanımını açıklamak için hazırlanmıştır.

NCCIH, bromelainin oral kullanımına dair çalışmalar bulunduğunu, ancak bazı sağlık iddiaları için kanıt düzeyinin sınırlı veya kullanım alanına özel olduğunu belirtir <sup>[3]</sup>. Bu nedenle B2B ürün dokümantasyonunda kilo kaybı, iltihap azaltma, sinüzit tedavisi, ağrı giderme veya klinik fayda gibi tüketici sağlık iddiaları yapılmamalıdır. “Bromelain ne işe yarar?” sorusunun B2B yanıtı, sağlık vaadi değil, protein hidroliziyle teknik proses etkisidir.

Bromelainin tıbbi veya topikal bazı uygulamaları literatürde tartışılrsa da, bu durum endüstriyel enzim hammaddesinin ilaç, medikal ürün veya doğrudan tüketim ürünü olduğu anlamına gelmez. Enzymes.bio üzerinden sağlanan bromelain, çevrim içi tedarik edilen enzim hammaddesi olarak değerlendirilmelidir; ürünün bitmiş takviye, şurup veya perakende kullanım formu olduğu ima edilmemelidir .

## Güvenlik, dokümantasyon ve uygun konumlandırma

Bromelain doğal kaynaklı olsa da enzim tozları profesyonel işleme ortamlarında dikkatli ele alınmalıdır. Proteolitik enzimler proteinleri parçalayabildiği için cilt, göz veya solunum yolu teması açısından uygun iş güvenliği uygulamaları gerektirebilir; güvenli kullanım detayları ürünle birlikte sağlanan SDS üzerinden yönetilmelidir [10]. CoA ise sipariş edilen partiye ilişkin belge olarak sağlanır; Enzymes.bio bu belgeleri sipariş kapsamında sunan bir tedarikçi konumundadır.

B2B dokümantasyonda bromelainin teknik iddiaları protein hidrolizi, proses etkisi ve uygulama performansı etrafında tutulmalıdır. Sağlık, tedavi, hastalık önleme, zayıflama veya klinik etki iddiaları, özellikle endüstriyel kullanım için satılan bir enzim hammaddesi bağlamında uygun değildir [3]. Bu ayırım hem mevzuat açısından hem de müşterinin ürünü doğru proses amacıyla değerlendirmesi açısından önemlidir.

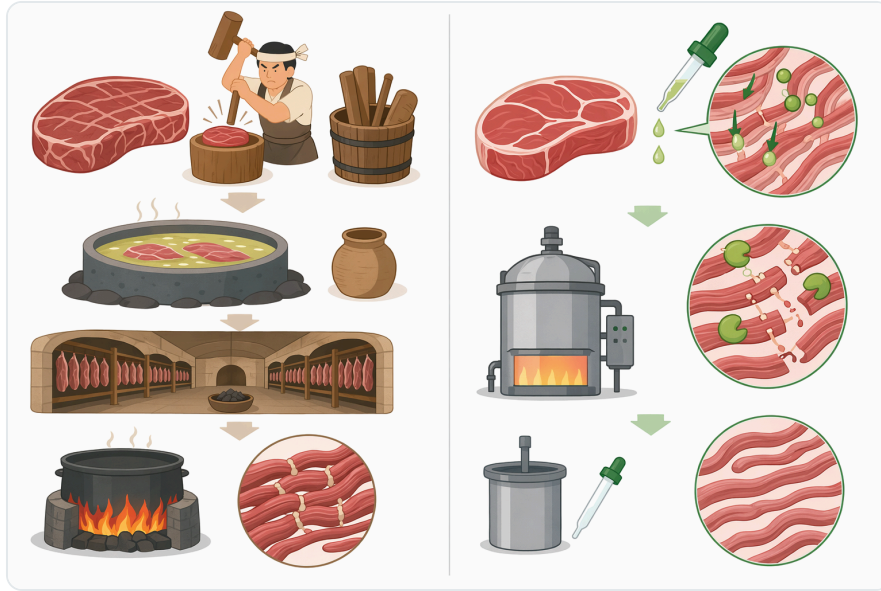


Figure 6. 브로멜라인, 파파인, 피신은 모두 식물성 단백질분해효소이지만, 식물학적 원천, 소비자 인지도 및 용도별 특성이 서로 다르다.

Enzymes.bio bir üretici, Ar-Ge laboratuvarı veya analiz hizmeti sağlayıcısı olarak tanıtılmamalıdır. Ürünler çevrim içi alışveriş modeliyle sunulur; bromelain kategorisi üzerinden 1 kg birimler halinde doğrudan sipariş edilebilir ve siparişle birlikte CoA ile SDS sağlanır . Bu model, numune, teklif, toptan yönlendirme veya özel hacimli satış mesajı gerektirmeden net bir B2B tedarik akışı sunar.

## Enzymes.bio bromelain için doğru beklenti

Enzymes.bio'dan tedarik edilen bromelain, gıda işleme, içecek prosesleri, protein hidrolizi, yem protein ön işleme ve teknik formülasyonlarda protein hedefli biyokatalizör olarak değerlendirilmelidir. Ürünün temel değeri, proteinleri daha küçük peptitlere ayırarak doku, berraklık, çözünürlük veya işlenebilirlik gibi proses sonuçlarını değiştirebilmesidir [2]. Bu değer, enzimin bulunduğu formülasyonun ve proses koşullarının doğru yönetilmesiyle ortaya çıkar.

Bromelain kullanımı planlanırken onu klasik bir katkı maddesi gibi değil, işlem sırasında aktif rol oynayan bir biyokatalizör gibi düşünmek gerekir. Ette fazla yumuşama, bitkisel proteinde acılık, içekte yetersiz berraklık veya hidrolizatta beklenmeyen peptit profili gibi sonuçlar enzimin "çalışmamasından" değil, çoğu zaman hedef-matris-proses uyumsuzluğundan kaynaklanabilir [1]. Bu nedenle bromelainin başarısı, uygulama hedefinin netliğiyle yakından ilişkilidir.

## Sonuç: bromelain hangi teknik ihtiyaçlar için uygundur?

Bromelain, protein yapısının kontrollü biçimde parçalanmasının istendiği B2B uygulamalarda güçlü bilimsel temele sahip bir enzim hammaddesidir. Ananas kaynaklı proteolitik yapısı; et yumuşatma, protein hidrolizatı üretimi, bitkisel protein modifikasyonu, içeceklerde protein kaynaklı bulanıklık yönetimi ve yem proteinlerinin ön hidrolizi gibi uygulamaları mekanistik olarak açıklar [2]. En iyi sonuç, bromelainin hedef matrise, proses koşullarına ve nihai ürün beklentisine uygun biçimde konumlandırılmasıyla elde edilir.

Tüketici aramalarında karşılaşılan bromelain şurubu, bromelain forte, Solgar bromelain, Nutraxin bromelain, Ocean bromelain veya Zühre Ana bromelain şurubu gibi ifadeler, Enzymes.bio'nun sunduğu B2B enzim hammaddesiyle aynı kategori değildir. Enzymes.bio bromelain ürünü, 1 kg birimler halinde çevrim içi doğrudan sipariş edilebilen, siparişle birlikte CoA ve SDS sağlanan bir endüstriyel/gıda işleme enzim hammaddesi olarak değerlendirilmelidir. Bu rehberin teknik odağı da bromelainin sağlık iddiaları değil, protein hidrolizi yoluyla proses performansına sağlayabileceği somut katkıdır.

### Bromelain ürününü online sipariş edin

1 kg birimler halinde satılır; stokta mevcut ve sevkiyata hazırdır. Mağazamızdan doğrudan sipariş verin — online ödeme yapın, siparişinizi işleme alalım. Her siparişe Analiz Sertifikası ve Güvenlik Bilgi Formu dahildir.

[Bromelain satın alın →](#)

## Kaynaklar

İlk atf sırasına göre numaralandırılmıştır. Açık erişimli kaynaklardır; her birinin yayım sırasında erişilebilir olduğu doğrulanmıştır. Metindeki atf numaraları buraya bağlantı verir:

1. Manzoor, Z., Nawaz, A., Mukhtar, H., & Haq, I. (2016). Bromelain: Methods of Extraction, Purification and Therapeutic Applications. *Brazilian Archives of Biology and Technology*, 59.
2. Nguyen, N. B. P., Nguyen, A. D. X., Nguyen, A., Nguyen, D. T. P., Le, P., Le, P. N. T., Nguyen, D., ... et al. (2026). Applications of bromelain extracted from pineapple (Ananas comosus) and pineapple by-products: A review toward sustainable industrial development. *International Journal of Scholarly Research in Biology and Pharmacy*.
3. Bromelain. *Nih*.
4. Nguyen, A., Nguyen, A. D. X., Nguyen, N. B. P., Trần, V., Le, P. N. T., Nguyen, D., Tran, D. T. N., ... et al. (2025). Conventional and advanced methods in the extraction for bromelain as a proteolytic enzyme complex from pineapple and pineapple waste: A review. *International Journal of Scholarly Research in Biology and Pharmacy*.
5. Abreu, D. A., & Figueiredo, K. C. S. (2019). BROMELAIN SEPARATION AND PURIFICATION PROCESSES FROM PINEAPPLE EXTRACT. *Brazilian Journal of Chemical Engineering*.
6. Das, N., Khan, T., Subba, N., & Sen, P. (2021). Correlating Bromelain's activity with its structure and active-site dynamics and the medium's physical properties in a hydrated deep eutectic solvent. *Physical Chemistry, Chemical Physics - PCCP*, 23 15, 9337-9346 .
7. Skulborisutsuk, C., Saisriyoot, M., Suramitr, S., Yingchutrakul, Y., Butkinaree, C., Egashira, R., Vayachuta, L., ... et al. (2026). Valorization of Pineapple Peel Waste through Immobilized Crude Bromelain for Enhanced Feed Protein Hydrolysis. *ACS Omega*, 11, 5468 - 5478.
8. Kumar, P. K., Bisht, M., Venkatesu, P., Bahadur, I., & Ebenso, E. (2018). Exploring the Effect of Choline-Based Ionic Liquids on the Stability and Activity of Stem Bromelain. *Journal of Physical Chemistry B*, 122 46, 10435-10444 .
9. Bhakuni, K., & Venkatesu, P. (2019). Does macromolecular crowding compatible with enzyme stem bromelain structure and stability?. *International Journal of Biological Macromolecules*, 131, 527-535 .
10. 17337M.Pdf?srsltid=Afmboor3A4Tovoixyzxxba8T0P6Gg9P2Ul9Fvb8E6N Av Gqrb8Lt5. *Caymanchem*.

### Enzymes.bio ile iletişime geçin

Siparişinizle ilgili sorularınız mı var? Ekibimiz yardımcı olmaktan memnuniyet duyar.

E-POSTA [wholesale@enzymes.bio](mailto:wholesale@enzymes.bio)

TELEFON (ABD) **+1 (507) 428-6057**

[Bize ulaşın →](#)



**400+** B2B müşteriler



**60+** üniversite araştırma ortakları



**54** dünya genelinde hizmet