

Bone Protein Hydrolyzing Enzyme لتحلل بروتين العظام وإنتاج ببتيدات قابلة للذوبان

فريق الأبحاث في Enzymes.bio · ويلينغتون، نيوزيلندا · June 21, 2026

الإجابة المباشرة: إنزيم **Bone Protein Hydrolyzing Enzyme** هو بروتياز وظيفي يساعد على تكسير الروابط الببتيدية في بروتينات العظام والأنسجة الضامة، خصوصًا البروتينات الغنية بالكولاجين، لتحويلها إلى ببتيدات ومواد بروتينية أكثر ذوبانًا. قيمته العملية تظهر في معالجة خامات العظام والمواد الثانوية الحيوانية أو السمكية ضمن عمليات تحلل مائي إنزيمي تهدف إلى رفع الاستفادة من البروتين، تحسين الفصل اللاحق، وإنتاج مكونات بروتينية أو مرق أو سوائل ببتيدية قابلة للتركيز والتجفيف ^[1].

ما المقصود بإنزيم Bone Protein Hydrolyzing Enzyme؟

يشير اسم **Bone Protein Hydrolyzing Enzyme** إلى إنزيم بروتيني، أو نظام إنزيمي ذي وظيفة بروتوليتية، مخصص لدعم تحلل البروتينات الموجودة في العظام والأنسجة الضامة المصاحبة لها. هذا الاسم وظيفي أكثر من كونه اسمًا تصنيفيًا لإنزيم واحد محدد؛ فالمحور هنا هو قدرة الإنزيم على إحداث التحلل المائي للروابط الببتيدية داخل بروتينات مثل الكولاجين والبروتينات الهيكلية المرتبطة بمصفوفة العظم، وليس "إذابة العظم" بكل مكوناته المعدنية ^[2].

العظم مادة مركبة: جزء معدني صلب، ومصفوفة عضوية غنية بالكولاجين، وبقايا دهون وأنسجة ضامة ومواد بروتينية أخرى. لذلك يجب فهم دور الإنزيم بدقة: هو يعمل على الجزء البروتيني القابل للتحلل، بينما تبقى المكونات المعدنية والجسيمات العظمية بحاجة إلى فصل أو معالجة فيزيائية أو حرارية ضمن تصميم العملية. في الأدبيات الخاصة بمخلفات الأسماك والمنتجات الثانوية، يُعد التحلل الإنزيمي مساريًا مهمًا لتحويل مصادر بروتينية معقدة إلى محلات بروتينية غنية بالببتيدات ذات خصائص غذائية ووظيفية محتملة ^[1].

على مستوى الاستخدام الصناعي، يدخل هذا النوع من الإنزيمات ضمن عائلة أوسع من البروتيازات المستخدمة في الصناعات الغذائية، العلفية، والتحويل الحيوي للمواد الثانوية. البروتيازات عمومًا من أكثر الإنزيمات الصناعية انتشارًا لأنها تستهدف رابطة كيميائية مركزية في كل بروتين: الرابطة الببتيدية التي تصل الأحماض الأمينية في سلاسل طويلة، وعند كسرها تتحول البروتينات الكبيرة إلى ببتيدات أقصر أو أحماض أمينية بدرجات متفاوتة حسب الإنزيم والعملية ^[3].

لماذا تُعد بروتينات العظام هدفًا مهمًا للتحلل الإنزيمي؟

تتولد كميات كبيرة من العظام والمواد الثانوية الغنية بالأنسجة الضامة في صناعات اللحوم والدواجن والأسماك. هذه الخامات غالبًا لا تكون سهلة الاستخدام مباشرة بسبب قوامها الصلب، محتواها المعدني، وارتباط البروتين فيها بمصفوفة كولاجينية معقدة. مراجعات تثمين المنتجات الثانوية السمكية مثلًا تشير إلى أن الهياكل، الرؤوس، الجلود، والأحشاء يمكن أن تكون مصادر لبروتينات وبيبتيدات نشطة حيويًا عند معالجتها بطرق مناسبة بدل اعتبارها تيارات منخفضة القيمة^[1].

المشكلة الأساسية في العظام ليست غياب البروتين، بل صعوبة الوصول إليه وتحويله إلى صورة قابلة للاستخدام. الكولاجين، وهو بروتين هيكل رئيسي في العظم والأنسجة الضامة، يتميز ببنية ليفية ومقاومة نسبية، ولذلك لا يكفي خلط الخامة بالماء للحصول على مستخلص بروتيني فعال. التحلل الإنزيمي يساعد على قطع السلاسل البروتينية الطويلة إلى مقاطع أقصر، فتزداد قابلية انتقال جزء من المادة البروتينية إلى الطور المائي وتصبح أكثر ملاءمة للفصل والتركيز أو التجفيف^[4].

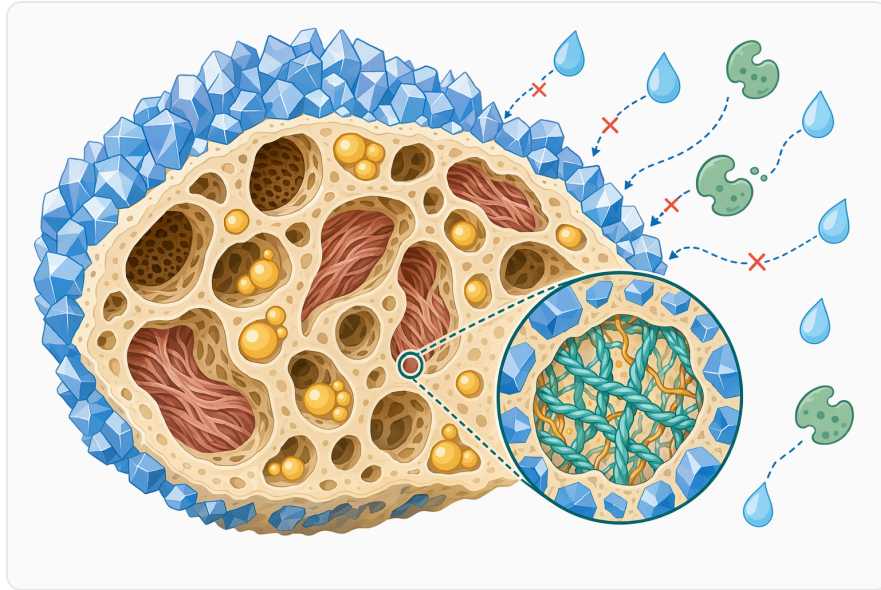


Figure 1. 동물 뼈는 미네랄과 지방이 콜라겐이 풍부한 단백질에 효소가 접근하는 것을 제한할 수 있는 복합 기질이다

في سياق الاقتصاد الدائري للبروتين، لا يقتصر الهدف على التخلص من المخلفات، بل تحويلها إلى مكونات لها قيمة. محلات البروتين الناتجة من المواد الثانوية يمكن أن تُدرس أو تُستخدم، حسب اللوائح ومصدر الخامة، في أغذية، أعلاف، مكونات نكهة، أو تطبيقات تغذوية. لذلك يُنظر إلى إنزيم تحلل بروتين العظام باعتباره أداة مساعدة في تثمين المواد الثانوية، وليس مجرد مادة معالجة ثانوية على هامش خط الإنتاج^[1].

آلية العمل: ماذا يحدث للبروتين داخل العظم؟

يعمل **Bone Protein Hydrolyzing Enzyme** عبر آلية بروتوليتية: يهاجم الروابط الببتيدية داخل البروتينات، ويحوّل السلاسل الطويلة إلى ببتيدات أقصر. في بروتينات العظام، يكون الهدف الأبرز هو البروتين العضوي المرتبط بالمصفوفة، وخصوصًا الكولاجين ومشتقاته بعد التليين أو المعالجة المسبقة. كلما زادت إتاحة سطح البروتين للإنزيم، زادت فرصة التلامس بين الموقع النشط في الإنزيم والرابطة الببتيدية المستهدفة [5].

التحلل لا يحدث داخل "كتلة صلبة مغلقة" بكفاءة عالية ما لم تُحضّر الخامة بشكل مناسب. تقليل حجم الجسيمات، ترطيب المادة، وإتاحة الوسط المائي تساعد على وصول الإنزيم إلى البروتين. هذه النقطة مهمة لأن الإنزيمات لا تعمل كأدوات ميكانيكية تكسر العظم، بل كعوامل حفازة تحتاج إلى تماس فعلي مع الركيزة البروتينية. في أنظمة التحلل الصناعي للمواد الثانوية الحيوانية، تُعرض العملية عادةً بوصفها سلسلة تشمل الطحن أو التحضير، الهضم الإنزيمي، تعطيل الإنزيم، ثم الفصل اللاحق للدهون والمواد الصلبة والسائل [6].

عندما تُكسر الروابط الببتيدية، يتغير حجم الجزيئات وشحنتها وتفاعلها مع الماء. الببتيدات الأقصر غالبًا تكون أكثر قابلية للذوبان من البروتينات الليفية الكبيرة، وهذا يفسر انتقال جزء من المادة البروتينية إلى السائل. كما قد تتغير الخواص الحسية والوظيفية، مثل الطعم، القوام، القدرة على تكوين مستحلبات أو التفاعل مع المعادن، لكن هذه الخواص تعتمد بشدة على مصدر الخامة ونوع الإنزيم ودرجة التحلل [7].

يجب التفريق بين التحلل البروتيني والتحلل الكامل للعظم. الإنزيم لا يحوّل المكون المعدني إلى محلول بروتيني، ولا يزيل وحده كل الجسيمات الصلبة. بعد الهضم، تبقى عادةً مراحل فصل ضرورية لإزالة الجزيئات العظمية والدهون والمواد غير الذائبة. لذلك فإن الإنزيم يؤدي وظيفة محددة داخل عملية أوسع: تحرير وتحويل جزء من البروتين إلى صورة أكثر قابلية للمعالجة، وليس استبدال كل خطوات التحضير والفصل [6].

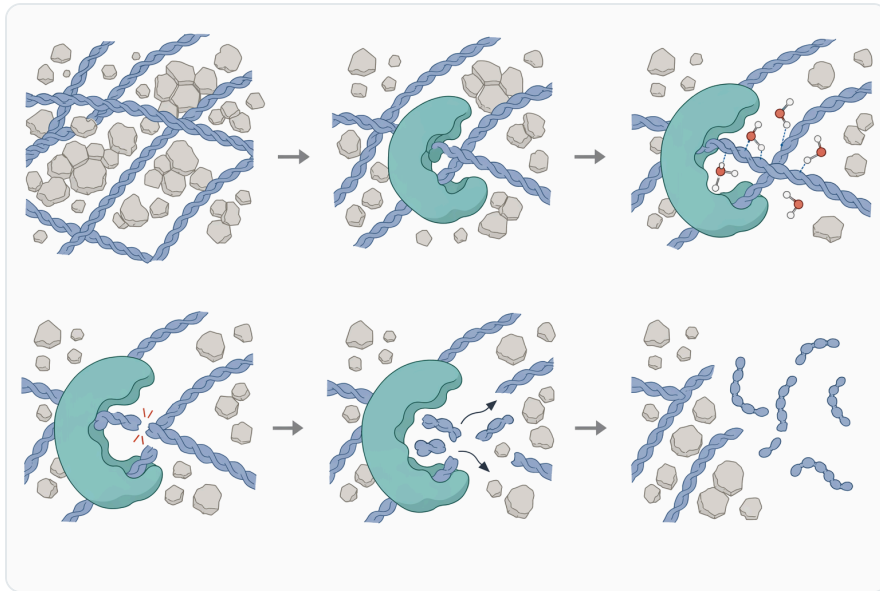


Figure 2. 프로테아제 가수분해는 뼈와 결합된 단백질의 펩타이드 결합을 절단하여 큰 콜라겐 구조를 더 짧고 용해성 있는 펩타이드로 분해한다

ما الذي تضيفه المعالجة الإنزيمية مقارنة بالمسارات الأخرى؟

توجد عدة طرق لمعالجة العظام والمواد الثانوية الغنية بالبروتين: التصيير التقليدي، المعالجة الحرارية، التحلل الإنزيمي، أو الجمع بين مسارات متعددة. لكل مسار هدف مختلف. التصيير مثلًا يركز على الاستقرار، فصل الدهون، وإنتاج وجبات أو دهون؛ بينما التحلل الإنزيمي يستهدف إنتاج ببتيدات وسوائل بروتينية قابلة للذوبان بدرجة أعلى [2].

المسار	ما يفعله أساسًا	نقاط القوة	حدود يجب الانتباه لها
التحلل الإنزيمي بروتياز مخصص	يكسر الروابط الببتيدية في البروتينات ويحوّل جزءًا منها إلى ببتيدات ذائبة	انتقائية أعلى تجاه البروتين، إمكان إنتاج محلات بروتينية وببتيدات، ملاءمة للتطوير الغذائي أو العلفي حسب الخامة	يحتاج إلى تحضير جيد للخامة وفصل لاحق؛ لا يعالج الجزء المعدني وحده [1]
المعالجة الحرارية	تستخدم الحرارة لتليين الأنسجة وتحويل الكولاجين جزئيًا وتسهيل الاستخلاص	مفيدة مع الخامات الصلبة أو القطع العظمية الأكبر، وقد تدعم إنتاج مرق أو مستخلصات	قد تكون أقل انتقائية، وقد تؤثر في النكهة واللون وتركيب الببتيدات [6]
التصيير التقليدي	يفصل الدهون ويحوّل المواد الثانوية إلى وجبات ودهون مستقرة	مسار صناعي واسع الاستخدام لإدارة كميات كبيرة من المنتجات الثانوية	المنتج غالبًا يكون وجبة أو دهنًا أكثر من كونه محلولًا ببتيديًا مائيًا عالي الذوبان [2]
الدمج بين معالجة مسبقة وإنزيم	يستخدم خطوة أولية مثل إزالة الدهون أو التليين ثم التحلل الإنزيمي	قد يحسن وصول الإنزيم إلى البروتين ويرفع كفاءة التحلل	يتطلب ضبطًا عمليًا لتجنب تعقيد العملية دون فائدة واضحة [8]

إحدى النقاط المثيرة للاهتمام في الأدبيات هي أن المعالجة المسبقة قد تغير كفاءة التحلل. في دراسة عن بروتين عظام الأبقار، تمت مناقشة استخدام معالجة مسبقة باللياز لتحسين التحلل الإنزيمي اللاحق لبروتين العظم، ما يعكس أن الدهون وبنية الخامة يمكن أن تؤثر في وصول البروتياز إلى الركيزة البروتينية [8]. هذا لا يعني أن كل خط يحتاج إلى لبياز أو معالجة مماثلة، لكنه يوضح أن التحلل البروتيني للعظام يعتمد على تصميم العملية بالكامل.

الأدلة العلمية المباشرة على تحلل بروتين العظام

توجد أدلة بحثية مباشرة على أن بروتين العظام يمكن أن يخضع للتحلل الإنزيمي وأن الناتج ليس مجرد "سائل غير محدد"، بل محلل بروتيني يمكن توصيفه غذائيًا وحسيًا. في دراسة على بروتين عظم القد، حلل الباحثون المركبات المتطايرة والخصائص الغذائية للمحلل الإنزيمي، وهو ما يبين أن العظام السمكية يمكن أن تكون مصدرًا لمحلات بروتينية قابلة للدراسة من حيث التركيب والقيمة الغذائية والنكهة [9].

كما تناولت دراسة أخرى مستخلص بروتين عظام الأبقار دون ملح، ودرست خصائص الرائحة باستخدام أدوات تحليل حسية وكيميائية متقدمة بعد تحسين الاستجابة العملية. أهمية هذه الدراسة لعميل B2B ليست في تكرار شروطها، بل في أنها تؤكد أن بروتين العظم المتحلل أو المستخلص يمكن أن يتحول إلى مكّون ذي ملف عطري وحسي قابل للتوجيه، وهي نقطة مهمة في تطبيقات المرق، النكهات، أو المكونات المألحة [10].

في مجال تثمين مخلفات الأسماك، تؤكد المراجعات أن البروتينات المتحللة من المنتجات الثانوية يمكن أن تحتوي على ببتيدات ذات أنشطة حيوية محتملة، مثل الخصائص المضادة للأكسدة أو المساعدة في وظائف تغذوية معينة، مع ضرورة إثبات كل ادعاء بحسب مصدر الخامة وطريقة التحضير. هذا مهم لأن كلمة "ببتيدات نشطة" لا ينبغي استخدامها كتسويق عام غير محدد؛ النشاط يرتبط بتسلسل الببتيد، حجمه، نقاوته، وسياق الاستخدام [4].



Figure 3. 입자 크기 감소, 가열 조건 조절, 탈지, 선택적 탈회와 같은 기질 전처리 단계는 뼈 단백질이 프로테아제 작용을 더 잘 받을 수 있도록 접근성을 높인다

العلاقة بين درجة التحلل والخواص الوظيفية

كلما ازداد التحلل، انخفض متوسط حجم السلاسل البروتينية، لكن النتيجة الوظيفية لا تتحسن دائمًا خطيًا. التحلل الجزئي قد يحسن الذوبانية أو الاستحلاب، بينما التحلل المفرط قد ينتج ببتيدات صغيرة ذات مرارة أو خواص وظيفية أقل في بعض التطبيقات. دراسات بروتين الصويا المتحلل، رغم أنها ليست على العظم، تُظهر بوضوح أن اختيار الإنزيم ودرجة التحلل يؤثران في خصائص الاستحلاب واستقرار المستحلبات، ما يدعم مبدأ أن "كيفية التحلل" لا تقل أهمية عن حدوثه [7].

في تطبيقات العظم، ينعكس هذا المبدأ على القرار العملي: هل الهدف مرق غني بالنكهة؟ محلل بروتيني للعلف؟ مكّون ببتيدي قابل للذوبان؟ مادة أولية للتجفيف؟ كل هدف يتطلب مستوى مختلفًا من التحلل ومنظومة فصل مختلفة. لذلك يُستخدم الإنزيم كأداة لضبط بنية البروتين، وليس فقط كوسيلة لزيادة كمية المادة الذائبة بأي شكل [10].

من الناحية الجزيئية، البروتينات الطويلة تكون أكثر قدرة على تكوين شبكات أو ترسبات أو تعكر، بينما الببتيدات الأقصر تتحرك بسهولة في الوسط المائي. لكن انخفاض الحجم قد يكشف أحماضًا أمينية كارهة للماء، وهو ما قد يؤثر في النكهة، خاصة المرارة. لذلك فإن التحكم في التحلل مهم جدًا في المنتجات الغذائية أو مكونات النكهة، بينما قد تكون الاعتبارات مختلفة في بعض التطبيقات العلفية أو التقنية [1].

تطبيقات Bone Protein Hydrolyzing Enzyme في معالجة العظام

إنتاج محلات بروتينية من عظام الحيوانات

يمكن استخدام إنزيم تحلل بروتين العظام لدعم إنتاج محلات بروتينية من العظام الحيوانية بعد التحضير المناسب. في هذا السيناريو، تتحول المادة العضوية المرتبطة بالعظم إلى سائل غني بالببتيدات، ثم يمكن فصل المواد غير الذائبة والدهون ومعالجة السائل حسب الهدف النهائي. الدراسات على بروتين عظام الأبقار تدعم قابلية هذا المسار للبحث والتطوير، سواء من زاوية التحلل نفسه أو تحسين الاستخلاص والمعالجة [8].

تصنيع مرق أو مستخلصات غنية بالببتيدات

في المنتجات المالحة، الشوربات، قواعد النكهة، أو مستخلصات الطهي، قد يكون الهدف ليس فقط البروتين، بل التوازن بين الذوبانية، النكهة، والرائحة. دراسة مستخلص بروتين عظام الأبقار دون ملح تُظهر أن ملفات الرائحة في مستخلصات العظم يمكن أن تُحلل وتُحسن، ما يجعل التحلل البروتيني ذا صلة بتطوير مكونات نكهة أكثر قابلية للضبط مقارنة بالخامة الخام [10].



Figure 4. 산성, 중성, 알칼리성 프로테아제 환경은 서로 다른 기질 개방, 용해. 화 거동, 펩타이드 프로파일을 만들어낼 수 있다

تثمين عظام ومخلفات الأسماك

عظام الأسماك والمنتجات الثانوية البحرية تمثل مجالًا مهمًا للتحلل الإنزيمي بسبب توافرها واحتوائها على بروتينات ومركبات ذات قيمة. مراجعة تثمين المنتجات الثانوية السمكية تؤكد أن التحلل البروتيني يمكن أن يحول هذه الخامات إلى محلات ذات تطبيقات محتملة في الأغذية، الأعلاف، والمكونات الحيوية، مع ضرورة مراعاة مصدر المادة وسلامتها [1].

دراسة محلل بروتين عظم القند تقدم مثالًا مباشرًا على إمكانية إنتاج محلل إنزيمي من عظم سمكي وتقييمه من حيث المركبات المتطايرة والخصائص الغذائية. هذا يدعم الفكرة العملية بأن إنزيمات تحلل بروتين العظام لا تقتصر على عظام الثدييات، بل يمكن أن تكون ذات صلة أيضًا بخامات الأسماك عندما يكون تصميم العملية مناسبًا [9].

مكونات علفية أكثر قابلية للاستخدام

في التغذية الحيوانية، يمكن أن تكون البروتينات المتحللة أسهل استخدامًا في بعض التركيبات لأنها أكثر ذوبانًا وتجانسًا من الخامات العظمية أو البروتينية الخشنة. البروتيازات الميكروبية عمومًا موصوفة في الأدبيات كإنزيمات واسعة الاستخدام في الصناعات، بما في ذلك التطبيقات الغذائية والعلفية، بسبب قدرتها على تعديل البروتين وتحويله إلى صور أكثر قابلية للهضم أو المعالجة [2].

لا يعني ذلك أن أي محلل بروتين عظم يصبح تلقائيًا مناسبًا للعلف؛ فالمصدر الحيواني، السلامة، المعالجة الحرارية، المتطلبات التنظيمية، ومواصفات المنتج النهائي كلها عوامل حاسمة. لكن من حيث المبدأ التقني، التحلل الإنزيمي يوفر مسارًا لتحويل بروتين بنيوي صعب المعالجة إلى مكّون أكثر قابلية للدمج في أنظمة تغذية، إذا استوفى المتطلبات ذات الصلة [4].

العوامل التي تحدد أداء الإنزيم في الخامة العظمية

أول عامل هو **إتاحة البروتين**. إذا بقي البروتين محبوسًا داخل قطع عظمية كبيرة أو مغطى بطبقة دهنية، فإن وصول الإنزيم سيكون محدودًا. لهذا السبب تكون خطوات التحضير مثل تقليل الحجم، الترطيب، أو إزالة جزء من الدهون ذات أثر واضح في بعض العمليات. دراسة المعالجة المسبقة بالليياز لبروتين عظام الأبقار تبرز أن البنية الدهنية أو المصفوفة المحيطة قد تؤثر في كفاءة التحلل البروتيني اللاحق [8].

العامل الثاني هو **نوع البروتين المستهدف**. بروتينات العظم ليست بروتينًا واحدًا نقيًا، بل مزيج من كولاجين وبروتينات غير كولاجينية وبقايا أنسجة. البروتيازات تختلف في تفضيلاتها للروابط الببتيدية، ولذلك يمكن أن يختلف توزيع الببتيدات الناتجة باختلاف الإنزيم أو النظام الإنزيمي. في علوم البروتين، يُعرف أن اختيار الإنزيم يغير خواص المحلل الناتج، كما ظهر في دراسات تربط نوع الإنزيم ودرجة التحلل بخصائص وظيفية مثل الاستحلاب [7].

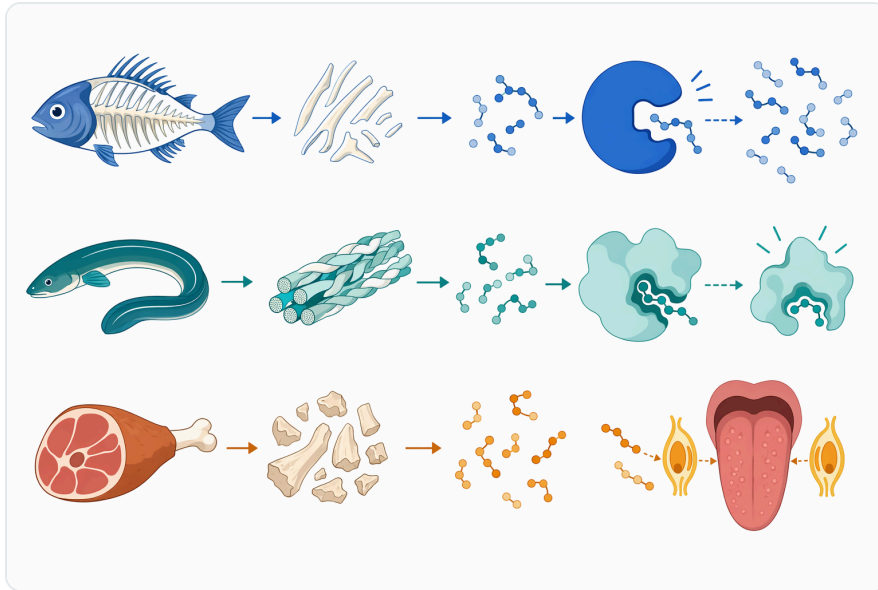


Figure 5. 어류, 장어, 돼지에서 유래한 뼈 기질은 효소적으로 생성되는 기능성 또는 펩미 펩타이드의 공급원으로 연구되어 왔다.

العامل الثالث هو **هدف العملية**. إذا كان الهدف تعظيم الذوبانية، فقد يُفضل مسار يحرر أكبر قدر ممكن من البروتين إلى الطور المائي. أما إذا كان الهدف بناء ملف نكهة متوازن أو تقليل المرارة أو الحفاظ على وظائف معينة، فقد يكون التحلل الجزئي أكثر ملاءمة من التحلل الشديد. لذلك لا توجد "أفضلية مطلقة" لمستوى تحلل واحد؛ الأفضلية تُعرّف حسب التطبيق النهائي^[10].

العامل الرابع هو **الفصل اللاحق**. بعد التحلل، لا بد من التعامل مع طور دهني، جسيمات معدنية أو عظمية، ومواد غير ذائبة. جودة الفصل تؤثر في نقاء السائل البروتيني، لونه، رائحته، واستقراره. المصادر الصناعية التي تصف تحلل المنتجات الثانوية الحيوانية تضع الهضم الإنزيمي ضمن تسلسل يتبعه تعطيل الإنزيم وفصل مراحل المادة، ما يؤكد أن نجاح المنتج النهائي لا يعتمد على الإنزيم وحده^[6].

حدود الاستخدام وما لا ينبغي افتراضه

لا ينبغي تسويق **Bone Protein Hydrolyzing Enzyme** باعتباره مادة "تذيب العظم بالكامل". العظم يحتوي على معدن، والإنزيمات البروتينية تستهدف البروتين. لذلك من المتوقع بقاء جزء غير ذائب يحتاج إلى فصل، وقد تحتاج بعض الخامات إلى معالجة حرارية أو ميكانيكية أو تحضير مسبق قبل الهضم الإنزيمي. هذا التمييز مهم لتوقعات الإنتاج ولتصميم خط المعالجة^[6].

كذلك لا يمكن افتراض أن كل تحلل إنزيمي سيعطي ببتيدات نشطة حيويًا بنفس الفاعلية أو التركيب. مراجعات المنتجات الثانوية السمكية تذكر إمكان إنتاج ببتيدات نشطة، لكنها تربط ذلك بالمصدر، طريقة التحلل، والتوصيف اللاحق. أي ادعاء صحي أو وظيفي محدد يحتاج إلى تحقق مستقل وامتنال تنظيمي، ولا يكفي وجود ببتيدات في المنتج لإثبات فاعلية بيولوجية بعينها^[1].

ومن المهم أيضًا عدم الخلط بين قابلية الذوبان وقابلية الاستخدام الغذائي أو العلفي. زيادة البروتين الذائب قد تكون مفيدة، لكنها لا تلغي متطلبات السلامة الميكروبية، مصدر الخامة، التتبع، الحدود التنظيمية، ومواصفات المنتج النهائي. في الصناعات المرتبطة بالمواد الحيوانية، تبقى الضوابط التنظيمية ومعالجة المخاطر جزءًا أساسيًا من صلاحية أي مكوّن للاستخدام^[2].

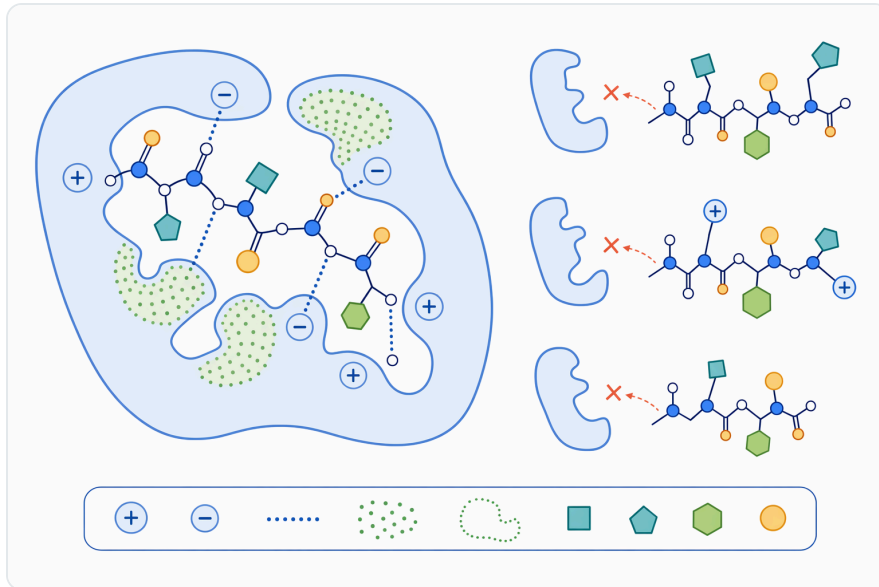


Figure 6. 펩타이드의 기능은 총 가수분해 단백질 함량만이 아니라 서열, 크기, 분자적 적합성에 따라 달라진다

كيف يمكن إدماج الإنزيم ضمن عملية صناعية؟

يدخل الإنزيم عادةً بعد تحضير الخامة وتحويلها إلى وسط يسمح بالتلامس مع البروتين. في عملية نموذجية عامة، تُصغّر المادة العظمية أو الثانوية، تُرطب أو تُعلّق في وسط مائي مناسب، ثم يُضاف الإنزيم في مرحلة هضم مراقبة، وبعد الوصول إلى مستوى التحلل المرغوب يُعطل النشاط الإنزيمي وتُفصل المراحل. هذا الوصف يوضح منطق العملية دون افتراض شروط تشغيل موحدة لكل خامة^[6].

بعد الهضم، ينتج خليط متعدد الأطوار: سائل بروتيني يحتوي على ببتيدات و مواد ذائبة، دهون أو زيت بحسب الخامة، جسيمات عظمية ومعدينية، و مواد غير ذائبة. يمكن بعد ذلك توجيه السائل إلى تركيز أو تجفيف أو دمج في تركيبات أخرى، حسب الاستخدام المقصود. في مجال محلات المنتجات الثانوية السمكية، تُعد خطوات الفصل والتركيز جزءًا من تحويل المحلل إلى مكون قابل للتطبيق وليس مجرد ناتج أولي من الهضم^[4].

في التطبيقات الغذائية أو النكهية، قد يكون التحكم في الرائحة والطعم مهمًا بقدر أهمية العائد البروتيني. تحلل بروتين العظم قد يطلق ببتيدات وأحماضًا أمينية ومركبات تساهم في النكهة، لكنه قد يكشف أيضًا روائح غير مرغوبة إذا كانت الخامة أو المعالجة غير مناسبة. لذلك تبرز دراسات مثل مستخلص بروتين عظام الأبقار وتحليل الرائحة كدليل على أن الجانب الحسي قابل للدراسة والتحسين، وليس نتيجة عشوائية تمامًا^[10].

موضع المنتج في توريد Enzymes.bio

تقدّم Enzymes.bio منتج **Bone Protein Hydrolyzing Enzyme** كموادّ عبر الإنترنت للشركات والمستخدمين المهنيين الذين يحتاجون إلى إنزيم داعم لتحلل بروتينات العظام والأنسجة الضامة ضمن عملياتهم. Enzymes.bio ليست جهة مصنّعة وليست مختبرًا، ولذلك ينبغي فهم المنتج باعتباره إنزيمًا توريديًا للاستخدام في تصميمات معالجة يحددها المستخدم حسب خامته ومتطلبات تطبيقه.

يبيع المنتج مباشرة عبر الإنترنت بوحدة **1 كجم**، وتُرفق مع الطلب وثائق **CoA** و **SDS**. تساعد شهادة التحليل ونشرة بيانات السلامة في إدارة الاستلام والتعامل والتوثيق الداخلي، لكنها لا تستبدل تقييم المستخدم لصلاحية الخامة والعملية والمنتج النهائي في السياق التنظيمي المقصود.



Figure 7. 뼈 단백질 가수분해물은 감칠맛 식품, 반려동물 및 사료 시스템, 콜라겐 유래 혼합물, 펩타이드 원료 개발에 활용될 수 있다

من الناحية التقنية، يتناسب هذا الإنزيم مع عمليات يكون هدفها تحويل بروتين العظم أو الأنسجة الضامة إلى ببتيدات قابلة للذوبان، سواء في مسارات تطوير مكونات بروتينية، مستخلصات، أو محلات موجهة لتطبيقات غذائية أو علفية أو صناعية مسموحة. الأداء النهائي سيعتمد على تحضير الخامة، محتوى الدهون والمعادن، نوع العظم، شدة المعالجة، ومستوى الفصل بعد الهضم، وهي عوامل تؤكد الأديبات المتعلقة بتحليل المواد الثانوية وبروتينات العظام [8].

خلاصة تقنية

إنزيم **Bone Protein Hydrolyzing Enzyme** أداة بروتوليتية موجهة لتحلل الجزء البروتيني من العظام والأنسجة الضامة، خصوصًا البروتينات الغنية بالكولاجين، إلى ببتيدات ومواد أكثر ذوبانًا. أهميته العملية تظهر في تجميع المواد الثانوية الحيوانية والسلمكية، تحسين قابلية الفصل، وإنتاج سوائل أو محلات بروتينية يمكن توجيهها لاحقًا إلى تطبيقات مختلفة وفق اللوائح ومواصفات الخامة [1].

تدعم الأدبيات هذا الاستخدام من عدة زوايا: دراسات مباشرة على محلات بروتين عظام الأسماك وعظام الأبقار، مراجعات حول المنتجات الثانوية السمكية الغنية بالببتيدات، وأدبيات عامة عن البروتيازات الصناعية ودورها في تعديل البروتينات. ومع ذلك، يجب عدم المبالغة: الإنزيم لا يعالج الجزء المعدني وحده، ولا يضمن نشاطًا حيويًا محددًا، ولا يغني عن التحضير والفصل والتحقق التنظيمي [9].

بصياغة عملية لعملاء B2B: هذا المنتج مناسب عندما تكون الحاجة هي دعم التحلل الإنزيمي لبروتينات العظم داخل عملية مصممة جيدًا، وليس عندما يكون المطلوب تفكيك العظم ميكانيكيًا أو معدنيًا دون خطوات مساعدة. عند إدماجه في السياق الصحيح، يمكن أن يساعد على تحويل بروتينات صعبة الوصول إلى مكونات ببتيدية أكثر قابلية للمعالجة والاستخدام.

اطلب Bone Protein Hydrolyzing Enzyme عبر الإنترنت

يُباع بوحدة 1 kg، وهو متوفر في المخزون وجاهز للشحن. اطلب مباشرة من متجرنا — ادفع عبر الإنترنت وسنعالج طلبك. تُرفق شهادة التحليل ونشرة بيانات السلامة مع كل طلب.

→ [اشتر Bone Protein Hydrolyzing Enzyme](#)

المراجع

مرقمة حسب ترتيب أول اقتباس. مصادر مفتوحة الوصول، تم التحقق من إتاحتها عند النشر؛ وترتبط أرقام الاستشهاد في النص هنا.

1. Nirmal, N., Santivarangkna, C., Rajput, M., Benjakul, S., & Maqsood, S. (2022). Valorization of fish byproducts: Sources to end-product applications of bioactive protein hydrolysate. *Comprehensive Reviews in Food Science and Food Safety*
2. Solanki, P., Putatunda, C., Kumar, A., Bhatia, R., & Walia, A. (2021). Microbial proteases: ubiquitous enzymes with innumerable uses. *3 Biotech*, 11
3. Chapman, J. M., Ismail, A., & Dinu, C. (2018). Industrial Applications of Enzymes: Recent Advances, Techniques, and Outlooks. *Catalysts*
4. Phadke, G., Rathod, N., Ozogul, F., Elavarasan, K., Karthikeyan, M., Shin, K., & Kim, S. (2021). Exploiting of Secondary Raw Materials from Fish Processing Industry as a Source of Bioactive Peptide-Rich Protein Hydrolysates. *Marine Drugs*, 19
5. Mótýán, J., Tóth, F., & Tózsér, J. (2013). Research Applications of Proteolytic Enzymes in Molecular Biology. *Biomolecules*, 3, 923 - 942
6. Hydrolysis Of Meat And Poultry Byproducts. *Alfalaval*
7. Ding, Y., Ding, Y., Chen, L., Yu-Shi, Akhtar, M., Chen, J., & Ettelaie, R. (2021). Emulsifying and emulsion stabilizing properties of soy protein hydrolysates, covalently bonded to polysaccharides: The impact of enzyme choice and the degree of hydrolysis. *Food Hydrocolloids*, 113, 106519

- Yao, Y., Wang, M., Liu, Y., Han, L., & Liu, X. (2019). Insights into the improvement of the enzymatic hydrolysis of bovine bone protein using lipase pretreatment. *Food Chemistry*, 302, 125199 .8
- Tan, X., Qi, L., Fan, F., Guo, Z., Wang, Z., Song, W., & Du, M. (2018). Analysis of volatile compounds and nutritional properties of enzymatic hydrolysate of protein from cod bone. *Food Chemistry*, 264, 350-357 .9
- Shen, D., Li, M., Song, H., Zou, T., Zhang, L., & Xiong, J. (2021). Characterization of aroma in response surface optimized no-salt bovine bone protein extract by switchable GC/GC×GC-olfactometry-mass spectrometry, electronic nose, and sensory evaluation. *LWT* .10

تواصل مع Enzymes.bio

هل لديك أسئلة حول طلب؟ يسرّ فريقنا مساعدتك.

→ تواصل معنا

الهاتف (الولايات المتحدة) **1+ (507) 6057-428**

البريد الإلكتروني **wholesale@enzymes.bio**

54 نخدم العملاء حول العالم  +60 شركاء بحثيون جامعيون  +400 عملاء B2B 

© Enzymes.bio 2026 · توريد إنزيمات صناعية & لمعالجة الأغذية · غير مخصص للاستهلاك البشري أو البيع بالتجزئة.