

Alpha Galactosidase Enzyme For Dogs : 大豆・豆類配合犬用ペットフードのガラクトオリゴ糖分解用酵素

Enzymes.bioリサーチチーム・ニュージーランド・ウェリントン・June 18, 2026

Alpha Galactosidase Enzyme For Dogsは、大豆・豆類・植物性タンパク質を含む犬用ペットフードで、ラフィノース系オリゴ糖などの α -ガラクトシドを分解するために使われる消化サポート酵素です。目的は、犬が利用しにくい発酵性糖質をあらかじめ、または摂食後の消化過程でより小さな糖へ分解し、ガス発生や消化負担の原因になり得る基質を減らすことにあります。Enzymes.bioでは、本製品を犬用飼料配合向けのB2B酵素として、1kg単位でオンライン直接販売しています。

犬用ペットフードで α -ガラクトシダーゼが使われる理由

犬用ペットフードに大豆ミール、大豆タンパク、エンドウ豆、豆類粉、油糧種子粕、植物性タンパク質濃縮物を組み込むと、タンパク質やエネルギーの設計自由度は高まります。一方で、これらの植物性原料にはラフィノース、スタキオース、ベルバスコースのようなラフィノースファミリーオリゴ糖が含まれる場合があります、これらは消化管上部で十分に分解されないまま下部消化管へ移行しやすい糖質として扱われます。Alpha Galactosidase Enzyme For Dogsは、このような大豆・豆類由来のガラクトオリゴ糖画分を標的にする酵素として位置づけられています。

α -ガラクトシダーゼの中心的な機能は、 α -ガラクトース残基を含む糖鎖、特に α -1,6結合を加水分解することです。ラフィノース系オリゴ糖では、スクロース骨格にガラクトースが α -1,6結合で付加しており、この結合が残ることで宿主側の通常の消化酵素では処理しにくくなります。したがって、 α -ガラクトシダーゼを配合する意義は「消化酵素を何でも追加する」ことではなく、大豆・豆類原料に特有の α -ガラクトシド構造を狙って処理する点にあります^[1]。

犬で起こる実務上の問題は、単に「植物性原料は消化しにくい」という一般論ではありません。問題になりやすいのは、未分解のオリゴ糖が大腸側に届き、腸内微生物による発酵を受けて、ガス、腹鳴、便臭、便性状の変動、摂取後の不快感といった製品評価上の課題につながる可能性です。Enzymes.bioの製品説明でも、soy-based pet food中のgalacto-oligosaccharidesを分解し、flatulenceの低減と消化性の改善を目的とする犬用配合向け酵素として示されています。

ただし、現時点で公開文献として容易に参照できる範囲では、犬を対象に α -ガラクトシダーゼ単独の効果を大規模に検証した臨床試験は限定的です。そのため、本製品の価値は「すべての犬で鼓腸を解消する」と断定するよりも、基質化学、飼料酵素としての利用実績、大豆・豆類配合での消化負担管理という三つの根拠を組み合わせる理解するのが適切です。ブロイラーでの大豆粕配合飼料に α -ガラクトシダーゼを用いた研究は、少なくとも飼料分野でこの酵素が植物性原料の処理を目的に検討されてきたことを示しています^[1]。

作用機序： α -1,6結合を切断して発酵性オリゴ糖を減らす

α -ガラクトシダーゼは、糖鎖末端または側鎖に存在する α -ガラクトース残基を加水分解する酵素です。大豆や豆類に含まれるラフィノースファミリーオリゴ糖では、ガラクトースが α -1,6結合で連なり、ラフィノース、スタキオース、ベルバスコースのような構造を形成します。この α -1,6結合を切断すると、より単純な糖構造へ移行し、下部消化管で一気に発酵される未消化オリゴ糖の負荷を下げる方向に働きます^[1]。

犬用配合で重要なのは、 α -ガラクトシダーゼがタンパク質、脂肪、デンプンを広く分解する酵素ではないという点です。プロテアーゼはタンパク質、リパーゼは脂質、アミラーゼはデンプンを標的にしますが、 α -ガラクトシダーゼの主な標的は大豆・豆類の α -ガラクトシド系糖質です。したがって、肉主体の配合でタンパク質消化を補いたい場合と、植物性タンパク質を含む配合でガラクトオリゴ糖を管理したい場合では、酵素選択の論理が異なります。

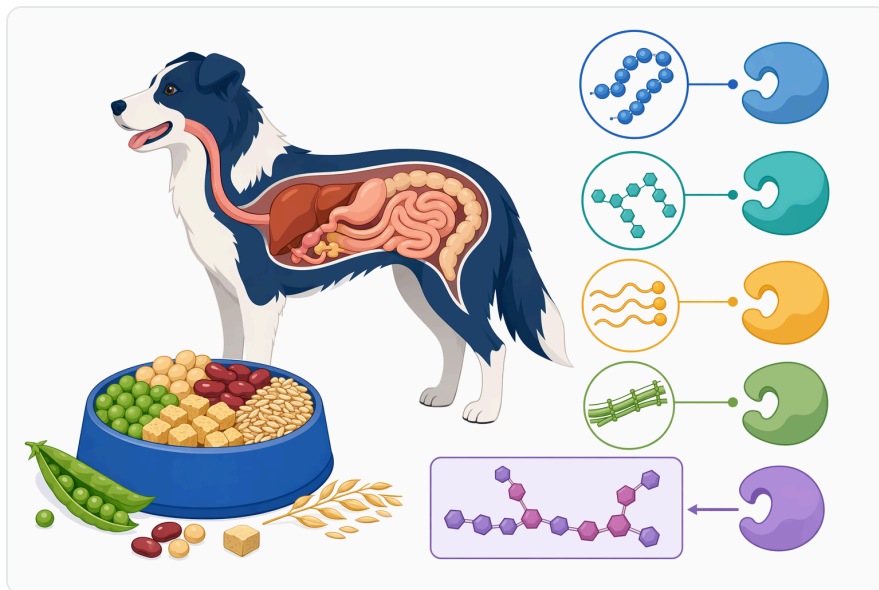


Figure 1. 알파갈락토시다아제는 특정 식물성 올리고당에 작용해 반려견의 소화 효소를 보완하는 표적 탄수화물 분해효소입니다.

消化管内での発酵は必ずしも悪い現象ではありませんが、未消化の発酵性糖質が多いと、ガス生成や便性状の変動が製品品質の評価項目になり得ます。特に大豆・豆類を含む犬用キブルでは、配合上の栄養価だけでなく、摂取後の飼い主観察、便の扱いやすさ、臭気、嗜好性の継続性も製品価値に影響します。 α -ガラクトシダーゼは、こうした評価に影響し得る発酵性オリゴ糖画分を、構造特異的に低減するための配合補助として理解できます。

以下の表は、犬用ペットフードでよく検討される消化酵素と、 α -ガラクトシダーゼの役割の違いを整理したものです。

酵素	主な標的基質	犬用配合での主な意味	α -ガラクトシダーゼとの違い
α -ガラクトシダーゼ	ラフィノース、スタキオースなどの α -ガラクトシド系オリゴ糖	大豆・豆類由来の発酵性糖質を分解し、ガスや消化負担の原因になり得る基質を減らす	植物性原料中の α -1,6結合を狙う
プロテアーゼ	タンパク質、ペプチド	タンパク質の分解を補助する	ガラクトオリゴ糖は主標的ではない
アミラーゼ	デンプン	穀類・デンプン性原料の分解を補助する	ラフィノース系糖質の α -ガラクトース残基には直接対応しない
リパーゼ	脂質	脂肪の分解を補助する	大豆・豆類由来オリゴ糖の管理とは目的が異なる
セルラーゼ・ヘミセルラーゼ	植物細胞壁多糖	植物性繊維画分の分解補助	α -ガラクトシド系オリゴ糖への特異性は別問題

この違いは、犬用ペットフード設計で重要です。たとえば、大豆タンパクを使った高タンパク配合では、タンパク質含量だけを見れば十分でも、糖質画分に残るラフィノース系オリゴ糖が消化負担の要因になることがあります。 α -ガラクトシダーゼは、タンパク質そのものではなく、植物性タンパク質原料に随伴する難消化性オリゴ糖を標的にするため、原料選択と酵素選択を結びつけて考える必要があります^[1]。

大豆・豆類配合で問題になるガラクトオリゴ糖

大豆や豆類が犬用ペットフードで使われる背景には、タンパク質供給、価格安定性、食物繊維、サステナビリティ、アレルギー設計、動物性原料の一部置換といった実務上の理由があります。しかし、植物性原料は単一成分ではなく、タンパク質、デンプン、繊維、脂質、灰分、オリゴ糖を含む

複合原料です。ラフィノース系オリゴ糖は中でも、栄養表示上は小さな画分であっても、消化後の体感や便性状に影響し得る成分として扱われます^[1]。

ラフィノースファミリーオリゴ糖が問題になるのは、犬が栄養として全く利用できないからではなく、消化管のどこで、どの速度で、どの微生物によって分解されるかが制御しにくいからです。上部消化管で酵素的に小さな糖へ分解されれば、その後の処理は比較的予測しやすくなります。一方、未分解のまま大腸側へ移行すると、腸内細菌叢の状態によって発酵の程度や生成物が変わり、ガス発生や便の変化として現れる可能性があります。

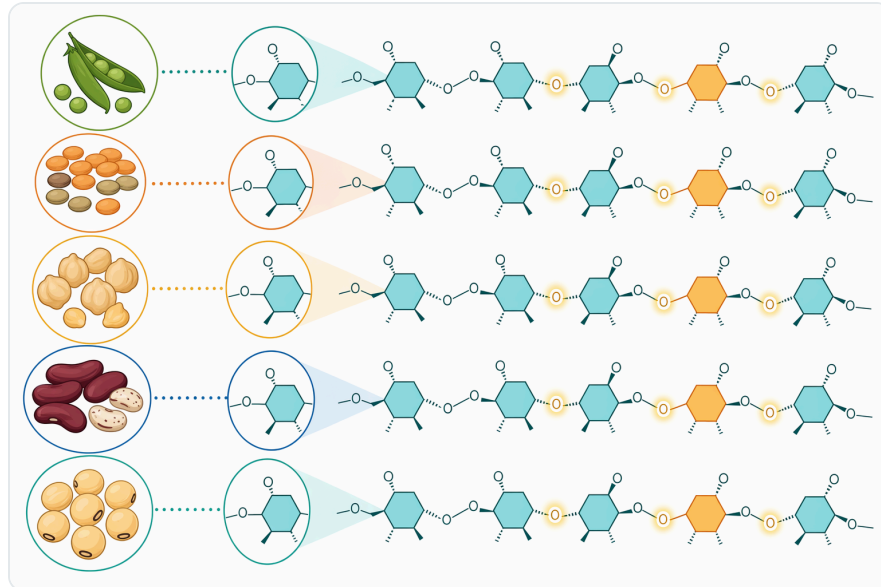


Figure 2. 콩류, 대두, 강낭콩, 완두콩 및 관련 식물성 원료는 알파-갈락토시드 결합을 가진 라피노스 계열 올리고당을 제공할 수 있습니다.

犬用ペットフードでは、配合原料の量だけでなく、加工工程も影響します。キブルの押出成形、乾燥、コーティング、トリーツの焼成、半湿潤製品の水分条件などは、酵素タンパク質の機能保持に関係します。酵素を「原料として入れる」と「最終製品で狙った基質に作用させる」ことは同じではないため、 α -ガラクトシダーゼは配合のどの段階で機能させたいかを前提に考える必要があります。

Enzymes.bioのAlpha Galactosidase Enzyme For Dogsは、犬用飼料配合向けに説明されている製品であり、特に大豆ベースのペットフードに含まれるgalacto-oligosaccharidesの分解を用途として掲げています。これは、犬用製品でよくある「総合消化酵素」という曖昧な位置づけではなく、植物性原料由来の特定糖質を処理するための酵素として読むべきです。

飼料分野での根拠：犬への外挿で注意すべき範囲

α -ガラクトシダーゼは、犬用だけでなく、家禽、豚、水産などの飼料分野でも植物性原料の利用性改善を目的に検討されてきた酵素です。たとえば、トウモロコシ・大豆粕主体のブロイラー飼料における α -ガラクトシダーゼの添加効果を扱った研究は、大豆粕を含む配合でこの酵素が実用的な飼料酵素として検討されてきたことを示しています^[1]。

ただし、ブロイラーや豚のデータを犬にそのまま当てはめることはできません。消化管の長さ、通過速度、腸内細菌叢、飼料摂取パターン、加工形態、評価指標が異なるためです。犬用ペットフードでの妥当な読み方は、「大豆・豆類由来の α -ガラクトシドという基質は共通しており、その結合を切る酵素反応も共通するが、最終的な便性状やガス低減の程度は犬用配合ごとに変わる」というものです^[1]。

この区別は、製品説明の信頼性に直結します。 α -ガラクトシダーゼの基質特異性は明確ですが、犬の個体差、原料組成、摂取量、腸内環境、他の酵素やプレバイオティクスとの組み合わせによって、実際に観察される結果は変動します。したがって、Alpha Galactosidase Enzyme For Dogsは、医薬品的な効果保証ではなく、大豆・豆類配合で発酵性オリゴ糖の負荷を下げるための技術的配合成分として扱うのが適切です。

供給品としてのEnzymes.bioの α -ガラクトシダーゼ関連ページでは、飼料添加物としての利用、植物性原料中の抗栄養性オリゴ糖の分解、動物飼料での消化性向上という文脈が示されています。犬用製品ページと飼料添加物ページを合わせて見ると、本製品群は研究用試薬や医療用酵素ではなく、飼料・食品加工領域での利用を想定したB2B酵素供給品として整理できます。

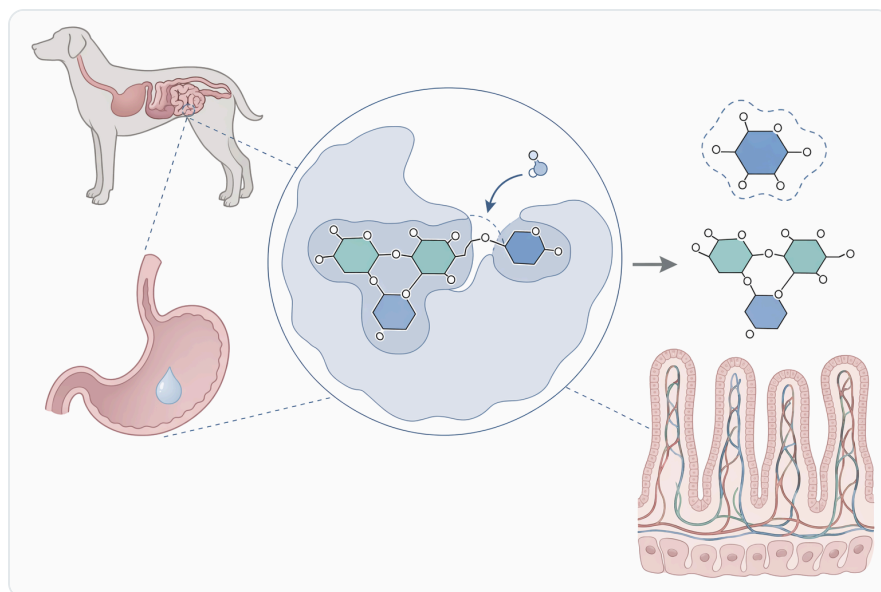


Figure 3. 알파갈락토시다아제는 라피노스 계열 올리고당의 알파-갈락토시드 결합을 가수분해하여 더 작은 탄수화물 단위를 생성합니다.

医療用 α -ガラクトシダーゼAとの違い

「 α -ガラクトシダーゼ」という名称は、医療領域ではFabry病に関連して登場することがあります。Fabry病は、リソソーム酵素である α -ガラクトシダーゼAの欠損または機能低下により、特定の糖脂質が細胞内に蓄積する疾患として知られています。Fabry病治療では、agalsidase alfaやagalsidase betaなどの酵素補充療法が議論されますが、これは医療用に管理されたヒト向け治療領域です^[2]。

犬用ペットフード向けのAlpha Galactosidase Enzyme For Dogsは、Fabry病の治療薬でも、獣医療上の酵素補充療法でもありません。目的は、消化管内または飼料中の α -ガラクトシド系オリゴ糖を分解し、大豆・豆類配合に伴う発酵性糖質の負荷を管理することです。医療用 α -ガラクトシダーゼAと、飼料用途の α -ガラクトシダーゼを混同すると、用途、投与経路、品質管理、規制上の位置づけを誤って理解することになります^[2]。

Fabry病の研究では、腎障害、ポドサイト傷害、遺伝子治療、酵素補充療法などが扱われますが、これらはリソソーム内での糖脂質代謝異常に関する話です。犬用ペットフード配合における α -ガラクトシダーゼは、食餌由来のオリゴ糖を消化管側で処理する酵素であり、細胞内蓄積症の治療機序とは異なります^[3]。

この違いを明確にしておくことは、B2B製品説明として重要です。Alpha Galactosidase Enzyme For Dogsを検討する顧客が知るべきなのは、医療論文で扱われる α -ガラクトシダーゼAの治療成績ではなく、ペットフード中の大豆・豆類由来ガラクトオリゴ糖に対して、どのような基質特異性を持つかです。名称が似ていても、用途は「犬用飼料配合の消化サポート」であり、疾患治療ではありません。

配合での使いどころ：キブル、トリーツ、粉末製品

Alpha Galactosidase Enzyme For Dogsが最も適するのは、大豆、豆類、植物性タンパク質、油糧種子粕を含む犬用キブルです。キブルは原料の組み合わせが広く、タンパク質、デンプン、繊維、脂質のバランスを取りやすい一方で、植物性原料の糖質画分が消化後の評価に影響することがあります。 α -ガラクトシダーゼは、こうした配合でラフィノース系オリゴ糖を狙って分解するための技術的選択肢になります。

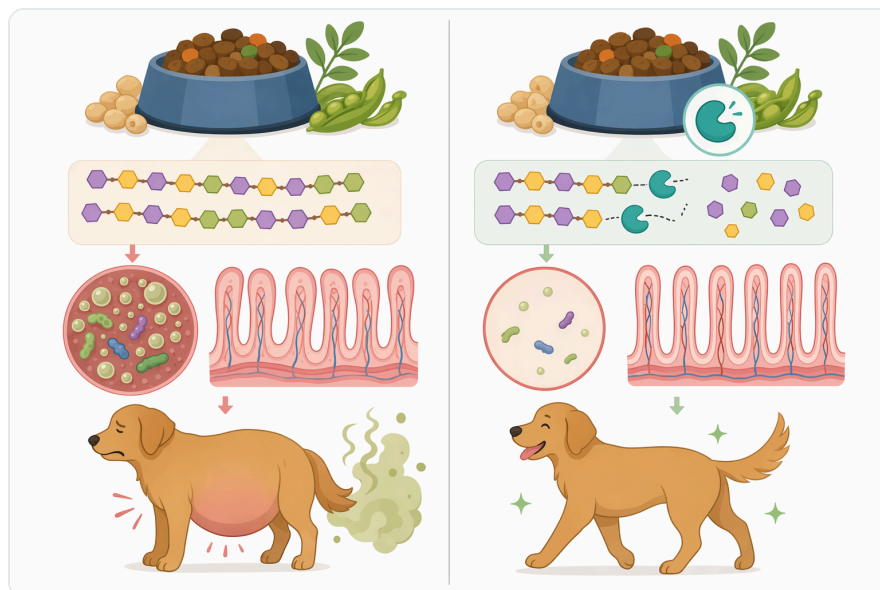


Figure 4. 프로테아제, 아밀라아제, 리파아제, 셀룰라아제, 알파갈락토시다아제는 혼합 반려견 사료에서 각각 서로 다른 식이 기질을 표적으로 합니다.

ソフトトリーツや焼成トリーツでも、エンドウ豆粉、大豆粉、豆類タンパク、植物性繊維を使う場合があります。トリーツは主食ほど摂取量が多くない一方、嗜好性や摂取後の便性状がブランド評価に影響しやすい製品です。植物性原料を多く含むトリーツで、ガスや便臭の印象を抑えたい場合、 α -ガラクトシダーゼは原料由来の発酵性オリゴ糖に対する配合補助として検討できます。

粉末状の犬用消化サポート製品やプレミックスでは、酵素を他の機能性成分と組み合わせる設計も考えられます。ただし、 α -ガラクトシダーゼの役割は、あくまで α -ガラクトシド系糖質の分解です。プロバイオティクス、プレバイオティクス、食物繊維、他の消化酵素と併用する場合でも、各成分の目的を混同せず、標的基質を分けて設計することが重要です^[4]。

配合上の注意点として、酵素はタンパク質であるため、強い熱、水分、pH、保存条件の影響を受けます。高温工程の前に混合するのか、後工程でコーティングするのか、粉末製品として摂食時に機能させるのかによって、期待できる作用は変わります。Enzymes.bioの飼料添加物関連ページでも、 α -ガラクトシダーゼは飼料中の難消化性成分を処理する酵素として説明されており、最終用途に合わせた配合設計の中で考えるべき成分です。

利点を正確に表現するための比較

α -ガラクトシダーゼの利点は、単に「消化に良い」と表現すると曖昧になります。より正確には、大豆・豆類由来の α -ガラクトシド系オリゴ糖を分解し、未消化のまま下部消化管に届く発酵性基質を減らす方向に働く、という説明が適切です。この説明であれば、酵素の基質特異性、配合上の目的、犬用製品で期待される実務的効果が一貫します。

次の表は、犬用ペットフードで α -ガラクトシダーゼを採用する場面と、過大表現になりやすい言い方を対比したものです。

項目	技術的に妥当な表現	避けるべき表現
主な目的	大豆・豆類由来のガラクトオリゴ糖を分解する	すべての消化問題を解決する
期待される効果	発酵性オリゴ糖の負荷を下げ、ガスや消化負担の管理に役立つ可能性がある	すべての犬で鼓腸をなくす
対象配合	大豆、豆類、植物性タンパク質を含む犬用キブル、トリーツ、粉末製品	原料構成に関係なく同じ効果を示す
科学的根拠	α -1,6結合をもつ α -ガラクトシドへの酵素反応と飼料分野での利用実績	犬での疾患治療効果を示す
医療との関係	飼料・食品加工用途の消化サポート酵素	Fabry病治療用酵素と同等

このように整理すると、 α -ガラクトシダーゼは万能な消化酵素ではなく、植物性原料の特定成分を処理するための実務的な配合ツールであることが明確になります。特に、大豆・豆類を使用しながら、摂取後のガス、便臭、便性状、飼い主の受け止め方を管理したい製品では、標的基質が明確な酵素として説明しやすい成分です^[1]。



Figure 5. 분해되지 않은 식물성 올리고당이 상부 위장관 소화를 피하면 결장에 도달해 장내 세균 발효의 기질이 될 수 있습니다.

過大表現を避けることは、顧客の信頼を高めます。犬の消化反応は、犬種、年齢、体重、腸内細菌叢、既存の食餌、摂取量、ストレス、健康状態によって変動します。したがって、Alpha Galactosidase Enzyme For Dogsは、原料由来のガラクトオリゴ糖を処理する配合成分であり、疾患の診断、治療、予防を目的とするものではありません。

Enzymes.bioでの供給形態と文書提供

Enzymes.bioは、酵素製品を供給するB2Bサプライヤーであり、製造業者または研究機関として本製品を提示しているわけではありません。Alpha Galactosidase Enzyme For Dogsは、犬用ペットフードや関連配合向けにオンラインで直接購入できる供給品として扱われ、1kg単位で販売されています。注文時には、CoAおよびSDSが併せて提供されます。

本製品の位置づけは、ヒト摂取用の小売サプリメントではなく、犬用飼料配合やペットフード関連の産業用途に向けた酵素供給品です。Enzymes.bioの α -ガラクトシダーゼ飼料添加物ページでも、植物性飼料原料に含まれる難消化性オリゴ糖を分解し、飼料利用性を支援する文脈で説明されています。

この供給形態を理解するうえで重要なのは、Enzymes.bioが顧客の代わりに製品開発試験を実施する研究所ではなく、オンラインで酵素原料を供給するサプライヤーである点です。したがって、最終製品での表示、配合目的、使用対象、地域規制、ペットフードとしての適合性は、製品設計側の要件に沿って整理される必要があります。Enzymes.bioからは、注文に紐づくCoAおよびSDSが提供されます。

犬用ペットフード設計での実務的な位置づけ

Alpha Galactosidase Enzyme For Dogsを配合する意義は、植物性原料の使用を単に可能にするのではなく、植物性原料に付随する特定の消化上の課題を管理しやすくすることにあります。大豆・豆類は栄養設計上有用ですが、ラフィノース系オリゴ糖を含む場合、消化管下部での発酵性基質として働き得ます。 α -ガラクトシダーゼは、その α -ガラクトシド結合を標的にして、発酵前の段階で糖鎖を小さくするための酵素です^[1]。

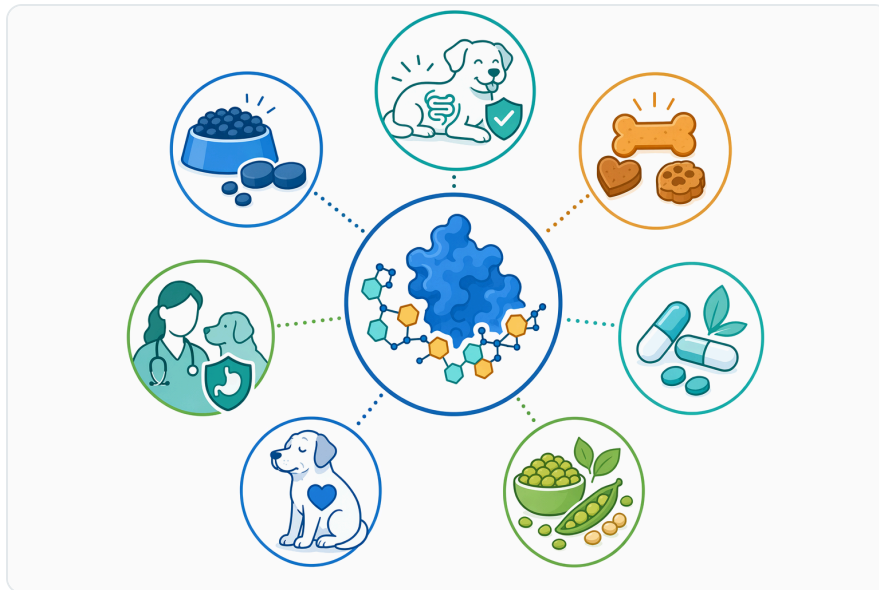


Figure 6. 알파갈락토시다아제는 소화 효소 혼합제, 식물성 원료가 포함된 식품, 가스 및 배변 편안함을 위한 제품, 노령견 소화 지원 콘셉트에서 특히 관련성이 높습니다.

特に、植物性タンパク質の配合比率を高めた製品、サステナビリティを訴求する製品、動物性原料を一部置き換える製品、豆類を使ったグレインフリーまたは代替炭水化物設計の製品では、タンパク質含量だけでなく糖質画分の処理が重要になります。 α -ガラクトシダーゼは、こうした配合で「植物性原料を使うこと」と「摂取後の消化負担を抑えること」を両立させるための選択肢です。

一方で、 α -ガラクトシダーゼは、すべての便性状問題や消化器症状に対応するものではありません。脂肪過多、タンパク質消化不良、食物アレルギー、感染症、炎症性疾患、急な食餌変更、過剰給与などが原因であれば、標的は α -ガラクトシド系オリゴ糖ではありません。酵素の価値を正しく出すには、対象原料と対象基質を明確にすることが不可欠です^[4]。

この点で、Alpha Galactosidase Enzyme For Dogsは、犬用ペットフードの配合担当者、ブランド開発者、OEM製品設計者にとって、非常に具体的な用途を持つ酵素です。大豆・豆類配合でガラクトオリゴ糖の分解を狙う場合、一般的な「消化酵素ミックス」よりも、標的が明確な α -ガラクトシダーゼを理解して使うほうが、製品コンセプトと技術説明を一致させやすくなります。

まとめ： α -ガラクトシダーゼは植物性原料配合の消化負担管理に使う酵素

Alpha Galactosidase Enzyme For Dogsは、大豆・豆類・植物性タンパク質を含む犬用ペットフードで、ラフィノース系オリゴ糖などの α -ガラクトシドを分解するためのB2B酵素です。作用の中心は α -1,6結合の加水分解であり、未消化のまま下部消化管に届く発酵性オリゴ糖を減らす方向に働きます。このため、ガス発生、便臭、便性状、消化負担が問題になりやすい植物性原料配合で、技術的に説明しやすい配合成分です^[1]。

最も信頼できる説明は、「犬用ペットフード中の大豆・豆類由来ガラクトオリゴ糖を分解し、発酵性基質の負荷を下げる可能性がある」というものです。犬での直接的な効果は配合、加工、個体差に左右されるため、疾患治療や効果保証としてではなく、飼料・食品加工用途の消化サポート酵素として位置づける必要があります。Enzymes.bioでは、本製品を1kg単位でオンライン直接販売しており、注文時にCoAおよびSDSが併せて提供されます。

Alpha Galactosidase Enzyme For Dogsをオンライン注文

1 kg単位で販売、在庫あり・即出荷可能です。オンラインストアで直接ご注文・決済いただければ、当社で注文を処理します。すべてのご注文に試験成績書（CoA）と安全データシート（SDS）が付属します。

[Alpha Galactosidase Enzyme For Dogsを購入 →](#)

参考文献

初出引用順に番号を付けています。各出典はオープンアクセスで、公開時にアクセス可能であることを確認済みです。本文中の引用番号からこちらにリンクしています。

1. Waldroup, P., C.A.Fritts, ..., C.A.Keen, ..., & Yan, F. (2005). The Effect of Alpha-galactosidase Enzyme with and Without Avizyme 1502 on Performance of Broilers Fed Diets Based on Corn and Soybean Meal. *International Journal of Poultry Science*, 4, 920-937.
2. Nisticò, R., & Pisani, A. (2021). [The treatment for Fabry disease: focus on agalsidase alpha and beta]. *Recenti progressi in medicina*, 112 10, 75e-84e .
3. Wiesner, E., Binz, J., Hackl, A., Unnersjö-Jess, D., Benzing, T., & Hackl, M. (2021). Synuclein alpha accumulation mediates podocyte injury in Fabry nephropathy. *bioRxiv*.
4. Rx Vitamins Rxzyme. *Wellpetdispensary*.


Enzymes.bioへお問い合わせ

ご注文に関するご質問は、当社チームが喜んでサポートします。

メール wholesale@enzymes.bio

電話（米国） +1 (507) 428-6057

[お問い合わせ →](#)

 400+ B2B顧客

 60+ 大学研究パートナー

 54 世界各国に供給

© 2026 Enzymes.bio · 産業用 · 食品加工用酵素の供給 · 人の摂取用または小売販売用ではありません。