

# Alpha Amylase Distillers' Enzyme ile Nişastayı Yüksek Verimli Fermantasyon Öncesi Şekere Dönüştürme

Enzymes.bio Araştırma Ekibi · Wellington, Yeni Zelanda · June 21, 2026

**Alpha Amylase Distillers' Enzyme**, nişasta bazlı damıtma, içki üretimi ve etanol fermantasyonlarında nişasta zincirlerini daha kısa dekstrinlere ve fermente edilebilir şeker oluşumuna uygun ara ürünlere parçalamak için kullanılan bir alfa-amilaz enzim ürünüdür. Alfa-amilazın temel işlevi, nişastanın iç  $\alpha$ -1,4 glikozidik bağlarını keserek mash veya bulamaç viskozitesini düşürmek, nişastayı sıvılaştırmak ve sonraki şekerleştirme/fermantasyon aşamalarını daha yönetilebilir hale getirmektir <sup>[1]</sup>. Enzymes.bio bu ürünü üretici veya laboratuvar olarak değil, çevrim içi satış yapan bir tedarikçi olarak sunar; ürün 1 kg birimler halinde doğrudan satın alınır ve siparişe birlikte CoA ile SDS sağlanır .

## Alfa-amilazın damıtma prosesindeki teknik rolü

Nişastalı hammaddeler — mısır, buğday, pirinç, patates, manyok, sorgum veya benzeri tahıl ve yumru kaynakları — fermantasyon için yüksek karbon potansiyeli taşıır; fakat nişasta, maya tarafından doğrudan kolayca tüketilen bir şeker değildir. Nişasta granülleri amiloz ve amilopektin gibi uzun glikoz polimerlerinden oluşur; bu yapı çözünürlük, viskozite ve enzim erişimi bakımından prosesin ilk bariyerini oluşturur. Alfa-amilaz, bu uzun zincirleri içeriden keserek daha kısa dekstrinler, malto-oligosakkaritler ve daha ileri şekerleştirmeye uygun parçalar üretir; bu nedenle distilling mash içinde “nişastayı açan” ve “akışkanlaştıran” bir biyokatalizör olarak değerlendirilir <sup>[1]</sup>.

Bu ürünün başlıca uygulaması, nişasta içeren bir karışımın yüksek verimli fermantasyon hedefi öncesinde daha kullanılabilir karbon kaynaklarına dönüştürülmesidir. Buradaki “yüksek verim” ifadesi tek başına enzimin alkol verimini garanti ettiği anlamına gelmez; verim, nişasta miktarı, öğütme, jelatinleşme, pH-sıcaklık profili, maya sağlığı, kontaminasyon kontrolü, şekerleştirme tamamlayıcıları ve fermantasyon süresi gibi çok sayıda değişkene bağlıdır. Alfa-amilazın kanıtlanmış katkısı, nişasta hidrolizinin erken aşamasını hızlandırması ve sonraki glikoz üretimi veya malt şekerlerinin fermantasyonu için substratı daha erişilebilir hale getirmesidir <sup>[2]</sup>.

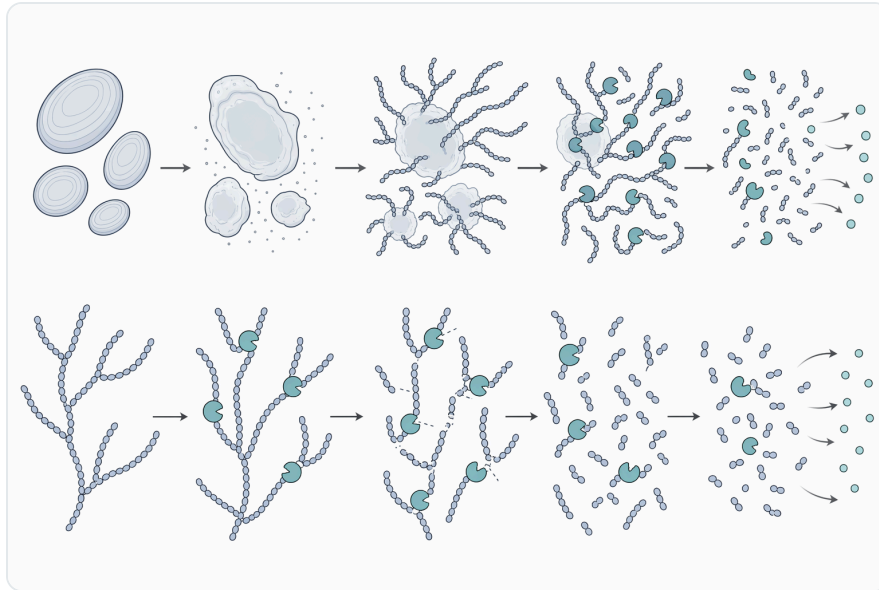
Distiller uygulamalarında alfa-amilaz çoğu zaman “tam şekerleştirme enzimi” gibi değil, “sıvılaştırma enzimi” gibi düşünülmelidir. Bu ayrım önemlidir: alfa-amilaz zincirin iç bölgelerindeki bağları kırar; glukoamilaz gibi ek enzimler ise zincir uçlarından glikoz açığa çıkararak daha ileri şekerleştirme sağlar. Nişastadan sıvı şeker üretimini inceleyen çalışmalar, alfa-amilaz ve glukoamilazın farklı hidroliz rolleriyle birlikte değerlendirildiği proseslerin yaygın olduğunu gösterir <sup>[3]</sup>.

## Mekanizma: nişasta zinciri nasıl fermantasyona hazırlanır?

Nişasta, temelde glikoz birimlerinin birbirine bağlanmasıyla oluşan iki ana yapıdan meydana gelir: daha doğrusal karakterli amiloz ve dallanmış amilopektin. Alfa-amilaz, bu yapılardaki  $\alpha$ -1,4 glikozidik bağları zincirin iç noktalarından kesen endo-etkili bir enzimdir. Sonuç, nişastanın tek adımda tamamen glikoza dönüşmesi değil; uzun zincirlerin kısalması, granül veya jel yapının parçalanması, dekstrin havuzunun oluşması ve karışımın daha düşük viskoziteli hale gelmesidir <sup>[1]</sup>.

Bu mekanizmanın distilling açısından ilk sonucu, karıştırma ve ısı transferinin kolaylaşmasıdır. Isıtılmış nişasta-su karışımları şişerek yoğun bir mash oluşturabilir; bu yoğunluk, tank içinde homojen sıcaklık dağılımını, pompalamayı ve enzim-substrat temasını zorlaştırabilir. Alfa-amilaz iç bağları keserek polimer uzunluğunu azalttığına, aynı kuru madde içeriğinde karışım daha akışkan davranabilir; bu, özellikle tahıl bazlı yüksek katlı proseslerde pratik önem taşır <sup>[4]</sup>.

İkinci sonuç, fermente edilebilir şeker üretimine giden yolun açılmasıdır. Maya glikoz, fruktoz, maltoz ve bazı küçük şekerleri kullanabilir; fakat yüksek molekül ağırlıklı nişastayı doğrudan verimli biçimde kullanamaz. Alfa-amilazla oluşan daha kısa zincirler, glukoamilaz veya proses içindeki diğer amilolitik aktiviteler için daha fazla uç ve daha erişilebilir yüzey sağlar. Bu nedenle alfa-amilaz, damıtma ve etanol üretiminde nihai fermantasyon adımından önceki kritik hazırlık aşamasında konumlanır <sup>[5]</sup>.



**Figure 1.** 알파-아밀레이스는 아밀로스과 아밀로펙틴의 내부  $\alpha$ -1,4 결합을 가수 분해해 덱스트린과 더 작은 수용성 탄수화물을 만들며,  $\alpha$ -1,6 분지점은 다른 효소가 작용할 수 있도록 남겨 둡니다.

Üçüncü sonuç, hammadde değişkenliğinin yönetilebilir hale getirilmesine yardımcı olmasıdır. Manyok, tatlı patates, pirinç, mısır veya buğday gibi kaynakların nişasta granül boyutu, amiloz/amilopektin dengesi, protein-lif matriksi ve jelatinleşme davranışı birbirinden farklıdır. Enzimatik hidroliz parametrelerini farklı nişasta tiplerinde inceleyen çalışmalar, hammadde yapısının hidroliz davranışını belirgin biçimde etkileyebildiğini göstermektedir [6].

## Alfa-amilaz, glukoamilaz ve malt kaynaklı enzimler arasındaki fark

Damıtma ve bira benzeri tahıl proseslerinde “amilaz” kelimesi bazen genel bir kategori gibi kullanılır; ancak farklı amilolitik aktiviteler aynı işi yapmaz. Alfa-amilaz, nişasta zincirlerini içeriden kırarak sıvılaştırma sağlar; glukoamilaz, uçlardan glikoz kopararak glikoz verimini artırır; malt kaynaklı doğal enzim sistemleri ise çimlenmiş tahılın kendi biyokimyasal potansiyeline bağlıdır. Bu ayrım, fermantasyon öncesi nişasta dönüşümünün neden çoğu zaman tek bir reaksiyon değil, ardışık bir hidroliz süreci olduğunu açıklar [3].

Bileşen / yaklaşım	Temel etki	Distilling prosesindeki tipik anlamı	Sınırlama
Alfa-amilaz	Nişasta zincirlerindeki iç $\alpha$ -1,4 bağlarını keser	Sıvılaştırma, viskozite düşüşü, kısa dekstrin oluşumu	Tek başına tam glikoz dönüşümü beklenmemelidir [1]
Glukoamilaz	Zincir uçlarından glikoz açığa çıkarır	Daha ileri şekerleştirme ve glikoz üretimi	Alfa-amilazla açılmış substratta daha etkili olabilir [3]

Bileşen / yaklaşım	Temel etki	Distilling prosesindeki tipik anlamı	Sınırlama
Malt kaynaklı doğal amilazlar	Tahılın çimlenme kaynaklı enzim aktivitesine dayanır	Geleneksel bira ve bazı tahıl proseslerinde wort şekerlenmesini destekler	Hammadde, malt kalitesi ve proses koşullarına bağlı değişir [5]
Fiziksel/termal ön işlem	Nişasta granülünü şişirir veya yapıyı değiştirir	Enzim erişimini artırabilir	Enzim olmadan kontrollü şeker profili sağlamak sınırlı kalabilir [7]

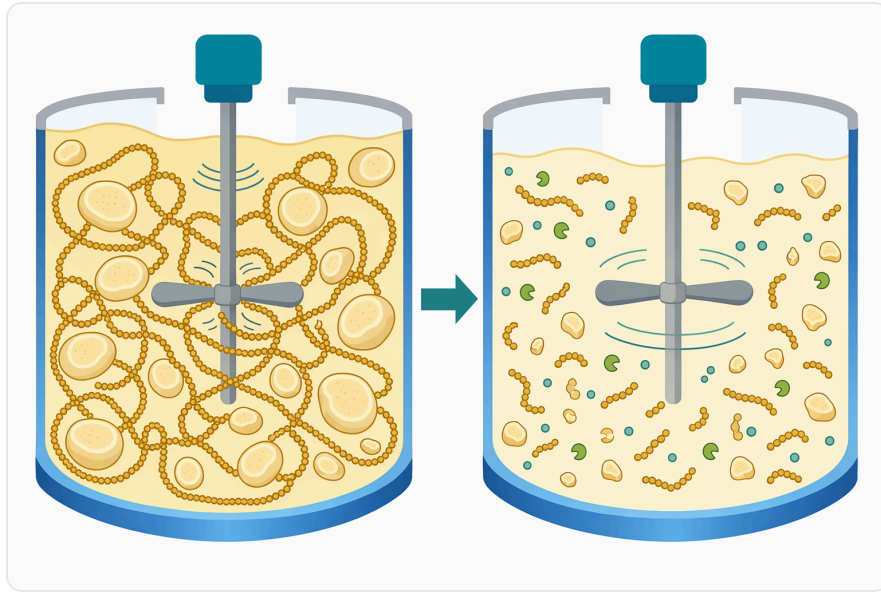
Bu tablo, alfa-amilazın proses içindeki yerini netleştirir: amaç, nişastayı fermantasyonun önünde duran büyük ve viskoz bir polimer olmaktan çıkarıp daha küçük, işlenebilir karbonhidratlara dönüştürmektir. Özellikle manyok birası üzerine yapılan çalışma, nişasta yapısındaki ekstrüzyon kaynaklı değişimin wort içindeki fermente edilebilir şeker içeriğini artırabildiğini göstererek, fiziksel yapı ve enzimatik erişilebilirlik arasındaki ilişkiye dikkat çeker [7].

## Nişasta bazlı fermantasyonda kanıt düzeyi

Alfa-amilazın nişasta hidrolizindeki rolü, tek bir endüstriye özgü sınırlı bir gözlem değildir; gıda, içecek, tekstil, atık değerlendirme, nişasta şurubu ve biyoyakıt gibi çok sayıda uygulamada incelenmiş yerleşik bir enzim fonksiyonudur. *Bacillus amyloliquefaciens* kaynaklı alfa-amilaz üzerine yapılan bir çalışma, enzimin endüstriyel atık su arıtımı ve tekstil haşıl sökme gibi nişasta ilişkili uygulamalarda değerlendirildiğini bildirir; bu, alfa-amilazların nişasta bazlı materyalleri parçalama kapasitesinin farklı proseslerde kullanılabildiğini gösterir [8].

Nişasta bazlı sıvı şeker üretimi, distilling uygulamalarına doğrudan benzer bir biyokimyasal mantık taşır: önce nişasta hidrolize edilir, sonra oluşan şeker profili hedef uygulamaya göre kullanılır. Yerel manyoktan sıvı şeker üretimini karşılaştıran çalışma, nişastanın enzimatik dönüşümünün gıda ve fermantasyon değer zincirleri açısından araştırılmaya devam ettiğini gösterir [2].

Bira ve wort şekerlenmesi alanındaki çalışmalar da alfa-amilazın fermantasyon öncesi şeker profilini etkileyen rolünü destekler. Triticale bazlı amilolitik biyokatalizör geliştirme çalışması, nişasta hidrolizi ve brewing wort içinde şeker artırımı uygulamasını doğrudan konu alır; bu, tahıl bazlı içecek proseslerinde amilolitik aktivitenin pratik değerini gösteren yakın bir örnektir [5].



**Figure 2.** 젤라틴화된 긴 전분 사슬을 더 짧은 조각으로 절단하면 고분자 사슬의 얽힘이 줄어들어 매시의 점도가 눈에 띄게 낮아집니다.

Yüksek katlı veya yüksek yoğunluklu nişasta hidrolizi arařtırmaları, distilling prosesleri için ayrıca önemlidir; çünkü alkol üretiminde yüksek katı maddeyle çalışmak teorik olarak daha yüksek ürün konsantrasyonu sağlayabilir, fakat viskozite ve kütle transferi sorunlarını artırır. Siyah-mor pirinçten jelatinize edilmemiş nişastanın yüksek yoğunluklu enzimatik hidrolizi üzerine yapılan çalışma, ham veya az işlenmiş nişasta yapılarında enzimatik dönüşümün özel proses koşullarına bağlı olduğunu vurgular [4].

## Distillers' enzyne kullanımının proses içindeki yeri

Alfa-amilaz, nişastalı mash'e genellikle fermantasyondan önce, nişastanın sıvılaştırılması ve şekerleştirmeye hazırlanması amacıyla dahil edilir. Tipik proses mantığı; hammaddenin öğütülmesi veya hazırlanması, suyla karıştırılması, nişasta granüllerinin erişilebilir hale getirilmesi, alfa-amilazla zincirlerin kısaltılması ve ardından şekerleştirme/fermantasyon adımlarına geçilmesi şeklinde özetlenebilir. Bu açıklama bir dozaj veya yöntem talimatı değildir; yalnızca literatürdeki nişasta hidrolizi yaklaşımının proses düzeyindeki yerini gösterir [6].

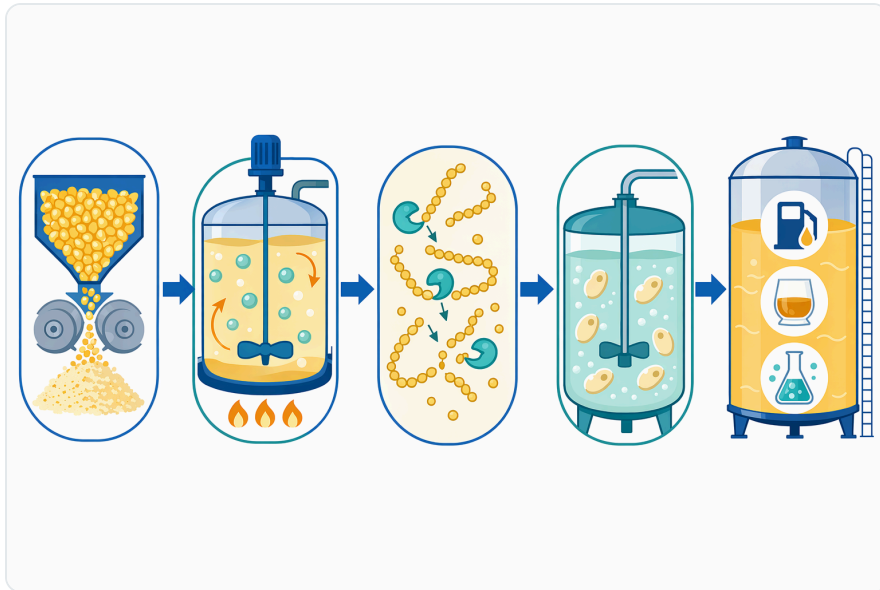
Fermantasyon başlamadan önceki hidroliz kalitesi, maya performansının tek belirleyicisi değildir; fakat karbon kaynağının kullanılabilirliğini etkileyen ana girdilerden biridir. Eğer nişasta yeterince açılmazsa, maya için erişilebilir şeker havuzu sınırlı kalabilir; eğer hidroliz kontrolsüz veya eksik ilerlerse, yüksek viskozite ve heterojen şeker dağılımı proses verimliliğini olumsuz etkileyebilir. Bu nedenle alfa-amilaz, yüksek verimli fermantasyon hedefleyen sistemlerde "alkol üreten bileşen" değil, "fermantasyona uygun şeker altyapısını hazırlayan bileşen" olarak konumlandırılmalıdır [7].

Koji ve benzeri çok enzimli fermantasyon sistemleri üzerine yapılan derlemeler, nişasta, protein ve diğer makromoleküllerin parçalanmasının kompleks fermente gıdalarda aroma, besin ve substrat kullanılabilirliği üzerinde etkili olduğunu belirtir. Bu tür sistemler doğrudan distiller enzimiyle aynı ticari uygulama değildir; ancak nişasta hidrolizinin fermantasyon ekolojisi ve ürün oluşumu için ne kadar merkezi olduğunu göstermesi bakımından teknik açıdan anlamlıdır <sup>[9]</sup>.

## Hammaddeye göre beklenen davranış neden değişir?

Mısır, buğday, pirinç, manyok, patates ve tatlı patates gibi kaynaklar aynı genel kategoriye — nişastalı hammadde — girse de, alfa-amilazla aynı hızda veya aynı şeker profiliyle dönüşmez. Granül kristallliği, amiloz oranı, nişastanın protein veya lif matriksi içinde gömülü olması, termal geçmiş ve öğütme derecesi, enzimin hedef bağlara erişimini değiştirir. Tatlı nişasta tiplerinin enzimatik hidroliz parametrelerini inceleyen çalışma, nişasta kaynağının proses yanıtını değiştirebildiğini gösteren örneklerden biridir <sup>[6]</sup>.

Manyok, distilling ve yerel alkollü içecek üretimi açısından ilgi çeken bir hammaddedir; çünkü yüksek nişasta içeriği ve bölgesel bulunabilirliği, onu fermantasyon için cazip kılar. Manyok birası kalitesini inceleyen çalışmada, ekstrüzyonla değiştirilen manyok nişastası yapısının wort içindeki fermente edilebilir şeker içeriğini artırdığı rapor edilmiştir; bu bulgu, nişastanın fiziksel yapısının enzimatik veya biyokimyasal şekerlenme sonucunu etkileyebileceğini gösterir <sup>[7]</sup>.



**Figure 3.** 알파-아밀레이스는 분쇄, 수화, 가열을 통해 전분 구조가 열리면 가장 효과적으로 작용합니다. 접근 가능한 젤라틴화 전분은 액화를 위한  $\alpha$ -1,4 결합을 더 많이 노출하기 때문입니다.

Pirinç bazlı proseslerde de nişasta yapısı ve işlem yoğunluğu önemlidir. Yüksek yoğunluklu enzimatik hidroliz çalışmaları, özellikle jelatinize edilmemiş nişasta gibi daha dirençli yapılar söz konusu olduğunda, enzim erişiminin ve proses tasarımının kritik hale geldiğini ortaya koyar. Distilling uygulamalarında bu, hammaddenin yalnızca nişasta yüzdesiyle değil, işlenebilirlik ve hidroliz davranışıyla birlikte değerlendirilmesi gerektiği anlamına gelir [4].

## Viskozite yönetimi: alfa-amilazın pratik değeri

---

Tahıl veya yumru bazlı mash içinde nişasta ısı ve suyla şiştiğinde, karışım hızla yoğunlaşabilir. Bu yoğunluk sadece mekanik bir sorun değildir; karıştırma homojenliğini, tank içi sıcaklık dağılımını, enzim temasını ve pompalama kabiliyetini etkiler. Alfa-amilazın endo-etkili bağ kesimi uzun zincirleri kısaltarak moleküler dolaşıklığı azaltır; böylece sıvılaştırma etkisi, prosesin fiziksel yönetilebilirliğine doğrudan katkı sağlar [1].

Bu sıvılaştırma etkisi, yüksek katılı fermentasyon stratejilerinde daha görünür hale gelir. Katı madde arttıkça potansiyel şeker ve alkol konsantrasyonu artabilir; fakat aynı zamanda karışımın akış direnci de yükselir. Yüksek yoğunluklu nişasta hidrolizi üzerine yapılan çalışmalar, bu tür sistemlerde enzimatik dönüşümün sadece kimyasal şeker üretimi değil, aynı zamanda proses reolojisiyle ilişkili olduğunu düşündürür [4].

Viskozite düşüşününün bir diğer yararı, sonraki enzimlerin ve mayanın daha homojen bir ortamla karşılaşmasıdır. Heterojen ve topaklı mash içinde bazı bölgeler fazla hidrolize olurken bazı bölgeler nişasta bakımından erişilmez kalabilir. Alfa-amilaz, nişastanın ilk parçalanmasını destekleyerek substrat dağılımını iyileştirmeye yardımcı olabilir; ancak bu etki karıştırma, ön işlem ve proses koşullarından bağımsız düşünülmemelidir [6].

## Fermente edilebilir şeker profili ve alkol verimi ilişkisi

---

Alkol fermentasyonunda maya için kritik konu, kullanılabilir karbon kaynağının uygun zamanda ve uygun formda bulunmasıdır. Alfa-amilaz doğrudan etanol üretmez; bunun yerine nişasta molekülünü daha kısa karbonhidratlara dönüştürerek glikoz, maltoz ve diğer fermente edilebilir şekerlerin oluşabileceği zemini hazırlar. Nişasta bazlı sıvı şeker üretimi çalışmalarında da bu dönüşüm mantığı, nişastanın önce hidroliz edilmesi ve ardından hedef şeker havuzunun elde edilmesi şeklinde ele alınır [2].

Glikoz üretimi hedeflenen sistemlerde glukoamilazın rolü özellikle belirgindir. Mısır koçanı tozunda immobilize glukoamilaz kullanılarak nişastanın glikoza hidrolizi üzerine yapılan çalışma, glukoamilazın nişasta hidrolizindeki uçtan glikoz çıkarma işlevini uygulamalı olarak gösterir. Distilling bağlamında bu,

alfa-amilazın sıvılaştırma etkisinin glukoamilaz gibi tamamlayıcı aktivitelerle birleştirildiğinde daha ileri şekerleşmeye hizmet edebileceği anlamına gelir [3].

Alkol verimi ise yalnızca şeker üretimiyle sınırlı değildir. Maya türü, stres toleransı, besin dengesi, inhibitör bileşikler, sıcaklık dalgalanmaları ve kontaminasyon, teorik şeker potansiyelinin gerçek etanol çıktısına dönüşmesini belirler. Bu nedenle “yüksek verimli fermantasyon öncesi nişastayı şekere dönüştürme” ifadesi, alfa-amilazın fermantasyon altyapısındaki rolünü tanımlar; nihai proses sonucunu tek başına garanti eden bir performans iddiası olarak okunmamalıdır [5].

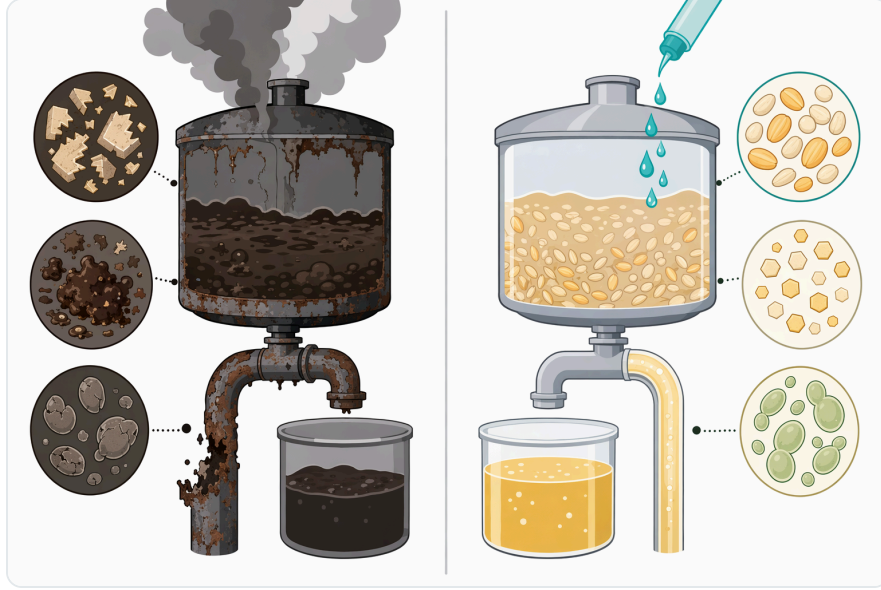


Figure 4. 서로 다른 전분 전환 효소들은 상호 보완적인 역할을 하며, 알파-아밀레이스는 전분을 액화하고 다른 효소들은 당화나 탈분지를 이어 갑니다.

## Distilling, içki üretimi ve biyoetanol uygulamaları

Tahıl bazlı distilling proseslerinde nişasta, alkolün temel karbon kaynağıdır. Nişastanın fermentasyon öncesi parçalanması, hem geleneksel alkollü içecek üretiminde hem de endüstriyel etanol üretiminde ortak bir biyokimyasal gerekliliktir. Brewing wort şeker artırımı üzerine yapılan amilolitik biyokatalizör çalışması, nişasta hidrolizi ile fermantasyon öncesi şeker kompozisyonu arasındaki bağlantıyı açık biçimde göstermektedir [5].

Biyoetanol ve yakıt alkolü tarafında da nişastanın doğrudan değil, hidroliz sonrası şekerler üzerinden fermantasyona katıldığı kabul edilir. Endüstriyel mısır nişastasından polihidroksialkanoat üretiminde *Bacillus cereus* uygulamasını inceleyen çalışma, nişasta içeren endüstriyel yan akımların mikrobiyal dönüşüm için karbon kaynağı olarak değerlendirilebildiğini gösterir; bu yaklaşım, nişasta erişilebilirliğinin biyoproseslerdeki önemini destekler [10].

Niřasta hidrolizi yalnızca iki veya yakıt alkolüyle sınırlı deęildir; tarımsal kalıntıların ve gıda endüstrisi yan akımlarının deęerlendirilmesinde de temel bir adımdır. Kimyasal ve enzimatik hidroliz yoluyla atıkların endüstriyel ürünlere dönüřtürülmesini ele alan derleme, enzimatik hidrolizin biyolojik dönüřüm zincirlerinde daha seçici ve proses odaklı bir araç olarak kullanıldığını vurgular <sup>[11]</sup>.

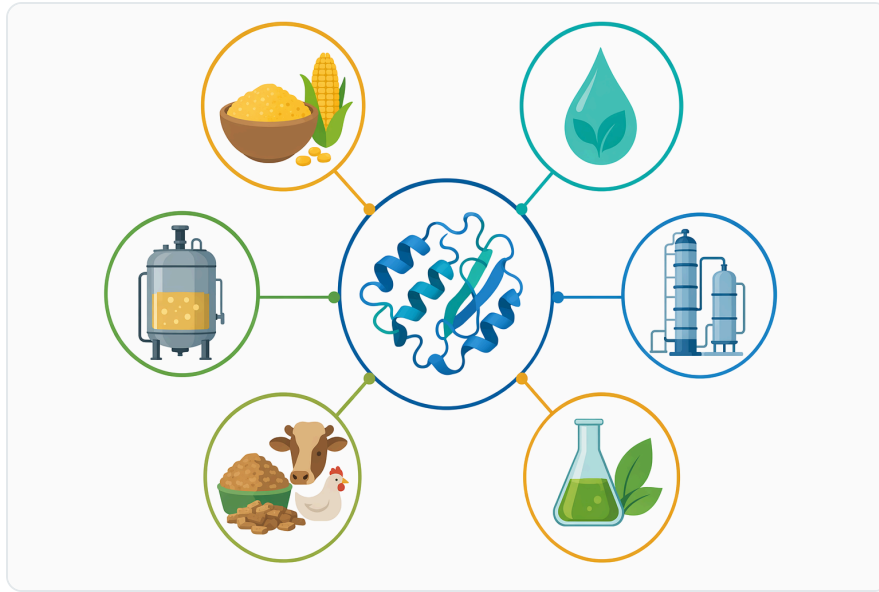
## Yan akımlar ve sürdürülebilirlik bağlamı

---

Gıda ve tarım yan akımlarında niřasta, çoęu zaman tam deęerlendirilemeyen bir karbon rezervidir. Alfa-amilaz, bu rezervi daha erişilebilir řekerlere dönüřtürme stratejisinin bir parçası olabilir; ancak yan akımın lif, yağ, protein, fenolik bileşik veya mineral içerięi hidroliz davranışını etkileyebilir. Tarımsal kalıntılardan polihidroksibütirat ve amilaz üretimini birlikte ele alan alıřma, biyoproses tasarımında atık deęerleme ve enzim üretimi ilişkisine dikkat eker <sup>[12]</sup>.

Lucerne ve huř yapraęı peletlerinden biyogaz verimini artırmak için alfa-amilaz kullanımını inceleyen alıřma, alfa-amilazın niřasta dıřı biyokütle sistemlerinde bile karbon erişilebilirlięi bağlamında araştırıldığını gösterir. Bu alıřma distilling uygulaması deęildir; fakat enzimatik ön işlemin biyolojik dönüřüm verimlilięi üzerindeki potansiyel etkisini daha geniş bir biyoproses perspektifinden destekler <sup>[13]</sup>.

Bununla birlikte, yan akım uygulamalarında alfa-amilazın etkisi hammadde kompozisyonuna sıkı biçimde bağlıdır. Niřasta içerięi düşük, lif matriksi yüksek veya enzim erişimi sınırlı bir materyalde yalnızca alfa-amilaz kullanımı beklenen řekerleşmeyi sağlamayabilir. Bu nedenle ürün, en iyi şekilde niřasta bazlı karbonun erişilebilirliğini artıran bir proses bileşeni olarak anlaşılmalı; tüm hammadde sorunlarını tek başına özen genel amaçlı bir katkı gibi sunulmamalıdır <sup>[11]</sup>.



**Figure 5.** 이와 같은 전분 절단 화학 작용은 증류, 양조용 부원료 처리, 식물 호 발, 식품 및 제빵 개량, 기타 전분 가공 응용 분야에 활용됩니다.

## Enzim stabilitesi ve proses koşullarına duyarlılık

Alfa-amilazlar aynı isim altında anılsa da, kaynak organizma, protein yapısı ve formülasyon özelliklerine göre farklı proses davranışları gösterebilir. *Bacillus licheniformis* ve *Bacillus subtilis* gibi mikroorganizmalarla alfa-amilaz üretimi üzerine yapılan çalışmalar, endüstriyel alfa-amilaz alanında mikrobiyal kaynakların önemli olduğunu gösterir; ancak bu bilgi herhangi bir ticari ürünün kaynağı hakkında otomatik varsayım yapmak için kullanılmamalıdır [14].

Sıcaklık dayanımı, damıtma ve nişasta sıvılaştırma proseslerinde önemli bir araştırma konusudur. *Bacillus amyloliquefaciens* alfa-amilazının çoklu mutasyonlarla termostabilitesinin iyileştirilmesini inceleyen çalışma, alfa-amilaz performansının protein mühendisliğiyle değiştirilebildiğini gösterir. Bu bulgu, alfa-amilazların tek tip davranmadığını ve proses dayanımının enzimin moleküler özelliklerine bağlı olabileceğini ortaya koyar [15].

*Bacillus subtilis*'te PrsA aşırı ekspresyonunun alfa-amilaz üretimi sırasındaki transkriptom etkilerini inceleyen çalışma ise üretim biyolojisinin karmaşıklığını gösterir. Enzymes.bio bir üretici veya laboratuvar değildir; bu nedenle bu tür üretim çalışmaları, ürünün nasıl üretildiğine dair bir beyan olarak değil, alfa-amilazların endüstriyel biyoteknolojide neden önemli bir araştırma konusu olduğunu göstermek için değerlendirilmelidir [16].

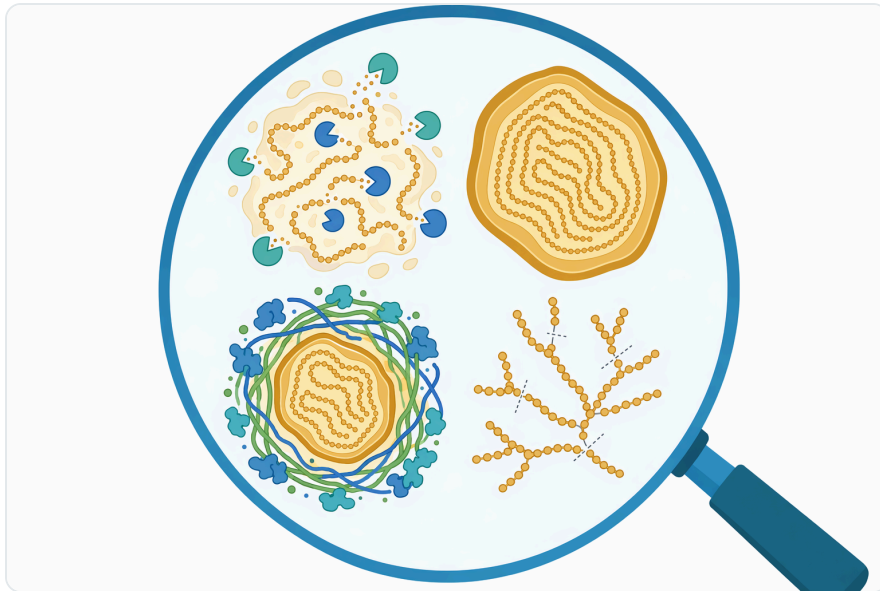
## Ürün konumlandırması: Enzymes.bio üzerinden 1 kg doğrudan satın alma

Alpha Amylase Distillers' Enzyme, Enzymes.bio üzerinde nişastayı fermantasyon öncesi şekere dönüştürmeye yönelik distillers' enzyme ürünü olarak sunulur. Enzymes.bio bu ürünü üretici veya analiz laboratuvarı olarak değil, çevrim içi satış yapan bir enzim tedarikçisi olarak konumlandırır. Ürün 1 kg birimler halinde doğrudan çevrim içi satın alma için listelenir; siparişle birlikte Analiz Sertifikası ve Güvenlik Bilgi Formu sağlanır .

Bu dokümanda belirli aktivite birimi değerleri, sınıflandırma beyanları, analiz yöntemleri, reaktif odaklı test tarifleri veya aktivite birimi tanımları verilmez. Bunun nedeni, içeriğin satın alma şartnamesi veya laboratuvar yöntemi yerine, B2B okuyucunun alfa-amilazın nişasta bazlı fermantasyon prosesindeki teknik rolünü anlamasına yardımcı olan eğitim ve uygulama odaklı bir açıklama olmasıdır. Ürün kullanımı, ilgili tesisin kendi proses güvenliği, kalite sistemi ve siparişle sağlanan dokümantasyon çerçevesinde değerlendirilmelidir .

### Alfa-amilaz kullanımında gerçekçi beklenti

Alfa-amilazdan beklenmesi gereken ana fayda, nişastanın sıvılaştırılması, viskozitenin düşürülmesi ve daha ileri şekerleşmeye uygun kısa zincirli karbonhidratların oluşturulmasıdır. Bu fayda, özellikle tahıl ve yumru bazlı mash sistemlerinde fermantasyon öncesi proses akışını daha yönetilebilir hale getirebilir. Ancak nihai etanol verimi, yalnızca alfa-amilazın varlığıyla değil, tüm hidroliz-fermantasyon zincirinin uyumuyla belirlenir [5].



**Figure 6.** 관찰되는 액화 정도는 전분의 접근성, 입자 구조, 수화, 젤라틴화, 그리고 단백질, 섬유질, 분지 덱스트린의 존재 여부에 따라 달라집니다.

Gerçekçi olmayan beklenti ise alfa-amilazın tek başına tüm nişastayı tamamen glikoza dönüştürmesi veya her hammaddede aynı alkol verimini sağlamasıdır. Glikoz üretimi hedeflenen proseslerde glukoamilaz gibi tamamlayıcı aktiviteler, maya için uygun şeker profilini oluşturmak açısından önemli olabilir. Nişasta hidrolizinde glukoamilaz immobilizasyonu üzerine çalışma, glikoz üretiminin alfa-amilaz sıvılaştırmasından farklı bir enzimatik basamak olduğunu açıkça destekler [3].

Bu ayırım, ticari distilling uygulamalarında proses tasarımı açısından önemlidir. Alfa-amilaz, “nişasta zincirlerini kesen ve mash’i açan” bileşendir; fermantasyon organizması ise “oluşan şekerleri alkole dönüştüren” biyolojik sistemdir. Aradaki şekerleştirme aşaması, hammaddeye ve hedef ürüne göre değişebilir; dolayısıyla alfa-amilazın değeri en iyi şekilde bütün proses zinciri içinde anlaşılır [2].

## **Sonuç: nişastadan şekere giden kritik hazırlık basamağı**

Alpha Amylase Distillers’ Enzyme, nişasta bazlı damıtma ve fermantasyon proseslerinde nişastayı daha kısa karbonhidratlara parçalayarak fermantasyon öncesi hazırlığı destekleyen teknik bir enzim ürünüdür. Alfa-amilazın mekanizması, nişastadaki iç  $\alpha$ -1,4 bağlarını keserek sıvılaştırma, viskozite yönetimi ve daha ileri şekerleştirmeye uygun substrat oluşumu sağlamasına dayanır [1].

Bilimsel literatür, alfa-amilazın nişasta hidrolizi, sıvı şeker üretimi, brewing wort şeker artırımı, yüksek yoğunluklu nişasta dönüşümü ve endüstriyel biyoproseslerde önemli bir biyokatalizör olduğunu göstermektedir. Bu kanıtlar, ürünün “yüksek verimli fermantasyon öncesi nişastayı şekere dönüştürme” uygulamasındaki teknik mantığını destekler; ancak her prosesin nihai sonucu hammadde ve işletme koşullarına bağlıdır [4].

Enzymes.bio, ürünü 1 kg birimler halinde çevrim içi doğrudan satın almaya uygun şekilde sunan bir tedarikçidir; üretici veya laboratuvar değildir. Siparişle birlikte sağlanan CoA ve SDS, ürünün kalite ve güvenlik dokümantasyonunun sipariş sürecine eşlik etmesini sağlar. Bu nedenle ürün, distilling, içki üretimi ve nişasta bazlı etanol fermantasyonu uygulamalarında nişasta erişilebilirliğini artırmaya yönelik, kanıta dayalı bir proses bileşeni olarak değerlendirilmelidir .

## Alpha Amylase Distillers' Enzyme For Conversion Of Starch Into Sugar Before High Yield Fermentation ürününü online sipariş edin

1 kg birimler halinde satılır; stokta mevcut ve sevkiyata hazırdır. Mağazamızdan doğrudan sipariş verin — online ödeme yapın, siparişinizi işleme alalım. Her siparişe Analiz Sertifikası ve Güvenlik Bilgi Formu dahildir.

**Alpha Amylase Distillers' Enzyme For Conversion Of Starch Into Sugar Before High Yield Fermentation satın alın →**

## Kaynaklar

İlk atıf sırasına göre numaralandırılmıştır. Açık erişimli kaynaklardır; her birinin yayım sırasında erişilebilir olduğu doğrulanmıştır. Metindeki atıf numaraları buraya bağlantı verir:

1. Mechanism of Action In contrast to sulfonylureas, PRECOSE does not enhance insulin secretion. The antihyperglycemic action of acarbose results from a competitive, reversible inhibition of pancreatic alpha-amylase and membrane-bound intestinal alpha-glucoside hydrolase enzymes. Pancreatic alpha-amyla. *Semantic Scholar* (2015).
2. Dewi, S. S., Supangkat, G., & Hastomo, T. (2025). Comparison of starch-based liquid sugar production from local cassava. *Asian Journal of Agriculture*.
3. Costa Luchiari, I., Cedeno, F. R. P., Macêdo Farias, T. A., Picheli, F., Paula, A. D., Monti, R., & Masarin, F. (2021). Glucoamylase Immobilization in Corncob Powder: Assessment of Enzymatic Hydrolysis of Starch in the Production of Glucose. *Waste and Biomass Valorization*, 12, 5491 - 5504.
4. Do, H., Thanh, T., & Nguyen, T. (2023). High gravity enzymatic hydrolysis of non-gelatinized starch from black - purple rice. *Vietnam Journal of Science and Technology*.
5. Girón-Orozco, D., Mariezcurrena-Berasáin, M. D., Heredia-Olea, E., & Vargas-Flores, O. R. (2025). Development of a Triticale-Based Amylolytic Biocatalyst for Starch Hydrolysis With Applications in Brewing Wort Sugar Enhancement. *Food Bioengineering*.
6. Ega, L. (2023). Characterization and determination of hydrolysis process parameters of superior sweet starch CIP-types enzymatically. *Food Research*.
7. Qi, M., Jiang, L., Song, J., Li, L., Xu, M., Li, Y., Ma, C., ... et al. (2024). Enhancing cassava beer quality: Extrusion-induced modification of cassava starch structure boosts fermentable sugar content in wort.. *International Journal of Biological Macromolecules*, 134895 .
8. Abd-Elhalim, B. T., Gamal, R., El-Sayed, S., & Abu-Hussien, S. H. (2023). Optimizing alpha-amylase from *Bacillus amyloliquefaciens* on bread waste for effective industrial wastewater treatment and textile desizing through response surface methodology. *Scientific Reports*, 13.
9. Liu, Y., Sun, G., Li, J., Cheng, P., Song, Q., Lv, W., & Wang, C. (2024). Starter molds and multi-enzyme catalysis in koji fermentation of soy sauce brewing: A review.. *Food Research International*, 184, 114273 .

10. Xu, X., Li, Z., Ma, Q., & Gu, P. (2024). Application of Bacillus cereus for synthesis of polyhydroxyalkanoates from industrial corn starch residue. *International Journal of Biological Macromolecules*, 138785 .
11. Szopa, D., Skrzypczak, D., Izydorczyk, G., Chojnacka, K., Moustakas, K., & Witek-Krowiak, A. (2023). Waste Valorization towards Industrial Products through Chemo- and Enzymatic- Hydrolysis. *Bioengineered*, 14.
12. Gladison, G. S., Ramalingam, L. P., Mani, U., & Rathnasamy, S. (2026). Sustainable valorisation of agricultural residues into polyhydroxybutyrate and amylase using XGBoost-optimised extractive co-fermentation and its macromolecular characterization. *International Journal of Biological Macromolecules*, 151141 .
13. Dubrovskis, V., Plume, I., & Straume, I. (2019). Use of enzyme Alpha amylase to increase biogas yield from lucerne pellets and birch leaves pellets. *Engineering for Rural Development*.
14. Mahmoudnia, F. (2024). Comparison of the synthesis of the alpha-amylase enzyme by the native strain Bacillus licheniformis in immobilized and immersed cells. *Iranian Journal of Microbiology*, 16, 827 - 834.
15. Yuan, S., Yan, R., Lin, B., Li, R., & Ye, X. (2023). Improving thermostability of Bacillus amyloliquefaciens alpha-amylase by multipoint mutations. *Biochemical and Biophysical Research Communications - BBRC*, 653, 69-75 .
16. Geissler, A. S., Poulsen, L. D., Doncheva, N., Anthon, C., Seemann, S., González-Tortuero, E., Breüner, A., ... et al. (2022). The impact of PrsA over-expression on the Bacillus subtilis transcriptome during fed-batch fermentation of alpha-amylase production. *bioRxiv*, 13.

## Enzymes.bio ile iletişime geçin

Siparişinizle ilgili sorularınız mı var? Ekibimiz yardımcı olmaktan memnuniyet duyar.

E-POSTA [wholesale@enzymes.bio](mailto:wholesale@enzymes.bio)

TELEFON (ABD) **+1 (507) 428-6057**

[Bize ulaşın →](#)



**400+** B2B müşteriler



**60+** üniversite araştırma ortakları



**54** dünya genelinde hizmet

© 2026 Enzymes.bio · Endüstriyel ve gıda işleme enzim tedariki · İnsan tüketimi veya perakende satış için değildir.