

Alkaline Protease für Proteinabbau, Proteinhydrolyse und alkalische Reinigung

Enzymes.bio Research-Team · Wellington, Neuseeland · June 18, 2026

Alkaline Protease ist ein proteolytisches Enzym für Prozesse, in denen Proteinstrukturen unter alkalischen Bedingungen gespalten, gelöst oder funktionell verändert werden sollen. Besonders relevant ist sie für industrielle Reinigung, Waschmittel, Proteinhydrolyse, Lederbearbeitung und proteinreiche Nebenströme, weil sie Peptidbindungen gezielt angreift, statt unspezifisch die gesamte Matrix chemisch zu belasten ^[1].

Was Alkaline Protease leistet — und was nicht

Der Kern der **alkaline protease function** ist die Hydrolyse von Peptidbindungen. Proteine bestehen aus Aminosäureketten; die einzelnen Aminosäuren sind über Peptidbindungen miteinander verknüpft. Eine Protease katalysiert die Spaltung dieser Bindungen und erzeugt kleinere Peptide oder, je nach Prozessführung und Substrat, weiter abgebaute Proteinfragmente. Der Begriff „alkalisch“ beschreibt dabei nicht die Reaktion selbst, sondern die bevorzugte Prozessumgebung: Das Enzym ist für Anwendungen gedacht, in denen der pH-Wert oberhalb des neutralen Bereichs liegt, etwa in Wasch- und Reinigungsflotten, bestimmten Lederprozessen oder alkalisch geführten Proteinhydrolysen ^[1].

Wichtig ist die Abgrenzung: Alkaline Protease ist kein allgemeiner „Schmutzlöser“ und kein Ersatz für jedes andere Enzym. Sie adressiert proteinbasierte Strukturen — etwa Blut-, Ei-, Milch-, Fleisch-, Gelatine-, Kollagen- oder andere Eiweißanteile — deutlich sinnvoller als Fett, Stärke oder Cellulose. In Waschmitteln wird diese funktionelle Aufgabenteilung gut sichtbar: Proteasen wirken auf Eiweißflecken, Lipasen auf Fett, Amylasen auf Stärke und Cellulasen auf cellulosehaltige Faserbestandteile ^[2].

Für B2B-Anwender ist Alkaline Protease vor allem dann interessant, wenn ein Prozess bereits alkalisch geführt wird und Proteinanteile stören, entfernt oder gezielt modifiziert werden sollen. Enzymes.bio stellt das Produkt als Lieferant in 1-kg-Einheiten für den direkten Onlinekauf bereit; CoA und SDS werden bei der Bestellung mitgeliefert .

Mechanismus: Wie alkalische Protease Proteine spaltet

Proteasen beschleunigen eine Reaktion, die auch ohne Enzym möglich wäre, aber unter Prozessbedingungen zu langsam oder zu unspezifisch ablaufen würde: die hydrolytische Spaltung der Peptidbindung. Dabei wird Wasser in die Bindung zwischen Carbonylkohlenstoff und Amidstickstoff eingebracht; das Protein wird an dieser Stelle getrennt. Das Ergebnis sind kürzere Peptidketten mit veränderten physikalischen Eigenschaften — häufig bessere Löslichkeit, geringere Viskosität, veränderte Wasserbindung oder leichtere Ablösbarkeit von Oberflächen ^[1].

Viele industriell genutzte alkalische Proteasen gehören funktionell zu den Serinproteasen, darunter Subtilisin-ähnliche Enzyme aus Bacillus-Arten. Bei solchen Enzymen wird die Peptidbindung nicht „mechanisch zerschnitten“, sondern über ein aktives Zentrum aktiviert: Eine nukleophile Aminosäure im Enzym greift das Carbonyl der Peptidbindung an, ein kurzlebiges Zwischenprodukt entsteht, und Wasser löst dieses Zwischenprodukt wieder auf. Patente zu Subtilisin-Varianten und Wasch-beziehungsweise Reinigungsmitteln zeigen, wie stark diese Enzymklasse technisch mit alkalischen Wasch- und Reinigungsanwendungen verbunden ist ^[3].

Der praktische Effekt hängt davon ab, ob das Protein für das Enzym erreichbar ist. Ein frei gelöstes Protein wird anders umgesetzt als ein stark vernetztes Kollagen, ein hitzefixierter Eiweißfleck oder ein Protein, das in Fett, Stärke, Fasern oder Mineralpartikel eingebettet ist. Deshalb arbeitet Alkaline Protease in realen Prozessen oft zusammen mit Wasser, Temperatur, Bewegung, Tensiden oder anderen Prozesskomponenten: Diese machen die Matrix zugänglich, während die Protease die Peptidbindungen spaltet ^[2].

Warum der alkalische Bereich technisch wichtig ist

Viele industrielle Prozesse sind nicht neutral. Waschmittel, CIP-nahe Reinigungsprozesse, bestimmte Textil- und Lederanwendungen sowie manche Proteinauflösungen werden alkalisch geführt, weil Alkalität Quellung, Emulgierung, Schmutzablösung oder Materialöffnung unterstützt. Eine neutrale oder saure Protease kann in solchen Systemen schnell an Aktivität verlieren oder weniger effizient arbeiten; alkalische Proteasen sind dagegen für diese Umgebung vorgesehen ^[4].

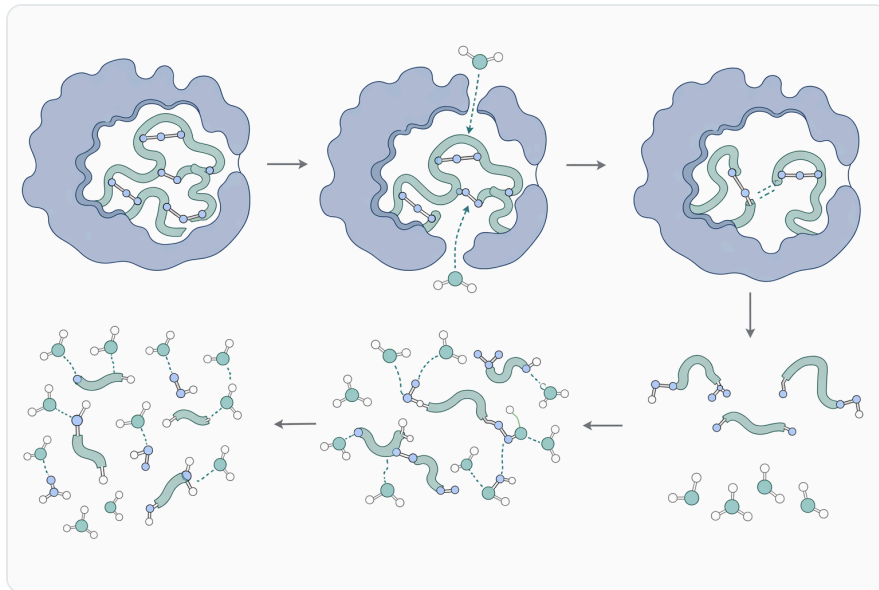


Figure 1. 알칼리성 프로테아제는 큰 단백질의 펩타이드 결합을 가수분해하여 더 쉽게 분산되거나 용해되거나 떨어져 나가는 작은 펩타이드를 생성한다.

Der alkalische pH-Wert beeinflusst mehrere Ebenen gleichzeitig. Erstens verändert er die Ladung von Proteinen: Aminosäureseitenketten werden deprotoniert, Proteinstrukturen quellen oder entfalten sich teilweise, und bislang verborgene Peptidbindungen werden zugänglicher. Zweitens ändert sich die Löslichkeit abgebauter Fragmente. Drittens muss das Enzym selbst stabil genug bleiben, damit sein aktives Zentrum nicht denaturiert oder strukturell blockiert wird ^[1].

Das erklärt, warum die Suche nach „alkaline protease wikipedia“ zwar eine schnelle Grunddefinition liefern kann, für industrielle Entscheidungen aber nicht ausreicht. In der Praxis entscheidet nicht nur die Enzymklasse, sondern das Zusammenspiel aus Substrat, pH-Wert, Temperatur, Kontaktzeit, Wasserverfügbarkeit und Begleitchemie. Alkalische Protease ist deshalb kein isolierter Laborbegriff, sondern ein Prozesswerkzeug für proteinbezogene Aufgaben in alkalischer Umgebung ^[2].

Alkaline Protease im Vergleich zu anderen Proteasetypen

Proteasen werden häufig nach ihrem bevorzugten pH-Milieu unterschieden. Diese Einteilung ist für Anwender nützlich, weil der pH-Wert in vielen Industrien durch Rezeptur oder Prozessschritt bereits vorgegeben ist. Eine alkalische Protease ist folglich nicht automatisch „stärker“ als eine neutrale oder saure Protease; sie ist für andere Prozessbedingungen ausgelegt.

Proteasetyp	Bevorzugtes Prozessmilieu	Typische technische Logik	Beispiele für relevante Anwendungen
Saure Protease	sauer	Proteinabbau in sauren Medien, häufig bei lebensmittel- oder fermentationsnahen Prozessen	Proteinmodifikation, bestimmte Lebensmittel- und Fermentationsprozesse
Neutrale Protease	nahe neutral	Schonendere Proteinmodifikation, wenn stark saure oder alkalische Bedingungen unerwünscht sind	Lebensmittelverarbeitung, Hydrolysate, empfindlichere Matrices
Alkalische Protease	alkalisch	Proteinspaltung in basischen Wasch-, Reinigungs-, Leder- oder Aufschlussprozessen	Waschmittel, technische Reinigung, Lederbearbeitung, alkalische Proteinhydrolyse
Subtilisin-ähnliche Protease	meist technisch auf alkalische Anwendungen ausgerichtet	robuste proteolytische Wirkung in Reinigungsformulierungen	Wasch- und Reinigungsmittel, proteinbasierte Flecken ^[3]

Diese Tabelle ersetzt keine prozessspezifische Bewertung, zeigt aber die wichtigste Entscheidungsebene: Der pH-Wert des Prozesses sollte zur Enzymklasse passen. Enzymes.bio führt Proteasen als Kategorie, darunter alkalische Proteasen sowie weitere proteolytische Enzyme; die konkrete Auswahl hängt von der vorgesehenen Anwendung ab .

Industrielle Anwendungen von Alkaline Protease

Waschmittel und technische Reinigung

Der prominenteste Einsatzbereich alkalischer Proteasen liegt in Wasch- und Reinigungsmitteln. Eiweißflecken wie Blut, Ei, Milch, Kakao oder proteinreiche Lebensmittelrückstände haften stark an Fasern und Oberflächen. Wärme kann solche Flecken zusätzlich fixieren, weil Proteine denaturieren und stärker mit dem Untergrund wechselwirken. Proteasen wie Subtilisine zerlegen diese Proteinmatrix in kleinere Fragmente, die sich mit Wasser, Tensiden und mechanischer Bewegung leichter auswaschen lassen ^[2].

Der Vorteil ist nicht nur die Fleckentfernung. Enzyme können Reinigungsprozesse bei moderateren Temperaturen unterstützen und damit chemische oder thermische Belastungen reduzieren. Bioökonomie-Quellen beschreiben Enzyme als wichtige Werkzeuge in Wasch- und Reinigungsmitteln; Proteasen sind dort eine der zentralen Klassen, weil viele haushalts- und industriennahe Verschmutzungen proteinbasierte Komponenten enthalten ^[2].



Figure 2. 산성, 중성, 알칼리성 프로테아제는 단백질 가수분해 활성이 가장 유용하게 작용하는 공정의 pH 환경에 따라 구분된다.

In technischen Reinigungsprozessen ist der Mechanismus derselbe, die Matrix aber oft komplexer. Proteinrückstände können mit Fett, Stärke, Mineralien, Zellmaterial oder Prozessadditiven kombiniert sein. Eine Alkaline Protease adressiert dann den Proteinanteil; andere Prozesskomponenten müssen die übrigen Anteile lösen, dispergieren oder emulgieren. Gerade deshalb ist die saubere Funktionszuordnung wichtig: Protease spaltet Proteine, sie ersetzt keine Lipase, Amylase oder starke Entkalkung [2].

Proteinhydrolyse in Lebensmittel- und Nebenstromprozessen

Proteasen werden in der Lebensmittelverarbeitung breit genutzt, unter anderem in Backwaren, Fleisch, Fisch, Aromen, Säuglingsnahrung und Futtermitteln. Die technische Idee ist jeweils ähnlich: Große Proteine werden kontrolliert in kleinere Peptide überführt, wodurch sich Textur, Löslichkeit, Verdaulichkeit, Geschmacksvorstufen oder Verarbeitungseigenschaften verändern können [1].

Bei der Proteinhydrolyse geht es nicht immer um vollständigen Abbau. Häufig ist eine definierte Teilhydrolyse gewünscht: Das Protein soll zugänglicher, löslicher oder funktionell anders werden, ohne dass alle Strukturmerkmale verloren gehen. In älteren Arbeiten zur enzymatischen Hydrolyse proteinreicher Knochenschrottrückstände wird diese Logik ebenfalls sichtbar: Proteinhaltige Nebenströme können enzymatisch aufgeschlossen werden, um verwertbare Hydrolysate zu erzeugen [5].

Eine alkalische Protease ist besonders relevant, wenn das Substrat unter alkalischen Bedingungen besser quillt oder sich besser erschließen lässt. Alkalität kann Proteine entfalten und Peptidbindungen zugänglich machen; die Protease übernimmt anschließend die katalytische Spaltung. In der Praxis muss diese Balance kontrolliert werden, weil zu wenig Hydrolyse kaum Prozessnutzen bringt, während zu starke Hydrolyse sensorische, funktionelle oder materialtechnische Eigenschaften verändern kann ^[1].

Lederbearbeitung und tierische Rohstoffe

In der Lederverarbeitung spielen Proteasen eine etablierte Rolle, weil Tierhäute neben Kollagen auch nicht-kollagene Proteine enthalten. Proteolytische Schritte können helfen, unerwünschte Eiweißbestandteile zu entfernen, die Faserstruktur zu öffnen und spätere Bearbeitungsschritte zu unterstützen. Dadurch kann das Material weicher, gleichmäßiger und besser für nachfolgende Prozesse wie Färbung oder Zurichtung vorbereitet werden ^[2].

Alkalische Bedingungen sind in Teilen der Lederbearbeitung technisch plausibel, weil Quellung und Öffnung der Hautstruktur häufig in basischeren Milieus stattfinden. Eine alkalische Protease kann dann spezifischer wirken als eine rein chemische Behandlung, weil sie bevorzugt Peptidbindungen adressiert. Dennoch ist die Anwendung sensibel: Eine zu starke oder falsch platzierte Proteolyse kann gewünschte Strukturproteine beeinträchtigen. Der Nutzen liegt deshalb in kontrollierter Proteinmodifikation, nicht in maximalem Abbau ^[2].

Backwaren, Fleisch, Fisch und Aromen

In Backwaren können Proteasen Proteinstrukturen beeinflussen, etwa das Gluten-Netzwerk. Je nach Rezeptur kann eine gezielte Abschwächung der Proteinstruktur Teigeigenschaften verändern, zum Beispiel Dehnbarkeit oder Verarbeitbarkeit. TransGEN nennt Proteasen als Enzyme mit Anwendungen in Backwaren und weiteren Lebensmitteln; dabei ist die genaue technologische Funktion immer produkt- und prozessabhängig ^[1].

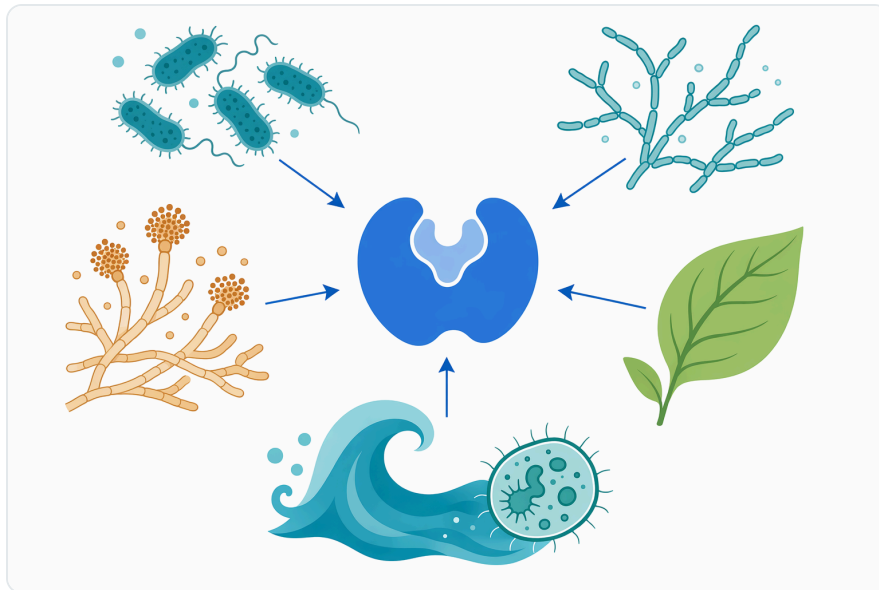


Figure 3. 알칼리성 프로테아제는 세균, 방선균, 곰팡이, 식물 및 해양 관련 원천에서 보고된 기능성 효소 범주이다.

In Fleisch- und Fischprozessen können Proteasen zur Veränderung von Textur und Proteinaufschluss beitragen. Bei Fleisch ist der natürliche Zartungsprozess selbst proteasebezogen: Endogene Enzyme bauen während der Reifung bestimmte Muskelproteine ab, wodurch sich die Textur verändert. Industriell eingesetzte Proteasen übertragen dieses Prinzip in kontrollierte Prozessschritte, wobei Dosierung, Kontaktzeit und Matrix entscheidend sind ^[1].

Bei Aromen und hydrolysierten Proteinen geht es häufig um die Erzeugung kleinerer Peptide und Aminosäurevorstufen, die sensorische Eigenschaften beeinflussen können. Auch hier ist Alkaline Protease kein universelles Aromawerkzeug, sondern eine Option, wenn ein alkalischer Aufschluss und die gewünschte Peptidbildung zur Produktlogik passen ^[1].

Futtermittel und Verdaulichkeit

Proteasen werden auch im Futtermittelbereich genannt. Technologisch geht es darum, proteinreiche Rohstoffe aufzuschließen oder Nährstofffraktionen besser zugänglich zu machen. Der enzymatische Effekt entsteht durch dieselbe Peptidbindungsspaltung wie in anderen Anwendungen; der Nutzen hängt jedoch stark von Rohstoff, Prozessführung, Zielorganismus und regulatorischem Rahmen ab ^[1].

Eine alkalische Protease kann in Vorbehandlungen relevant sein, wenn proteinreiche Rohstoffe unter basischen Bedingungen verarbeitet werden. Entscheidend ist, ob die Hydrolyse die gewünschte Funktion erfüllt: bessere Löslichkeit, veränderte Viskosität, erleichterte Trocknung, veränderte Partikelstruktur oder bessere Verfügbarkeit von Proteinfractionen. Pauschale Leistungsversprechen wären hier unseriös; Proteasewirkung ist immer matrixabhängig ^[2].

Alkaline Protease Examples: Subtilisin, Bacillus-Proteasen und proteolytische Enzyme

Wenn nach **alkaline protease examples** gesucht wird, taucht häufig Subtilisin auf. Subtilisine sind proteolytische Enzyme, die technisch eng mit Wasch- und Reinigungsanwendungen verbunden sind. Ein Patent zu Subtilisin aus *Bacillus pumilus* beschreibt ausdrücklich Wasch- und Reinigungsmittel, die ein solches Subtilisin enthalten; das zeigt die industrielle Relevanz dieser Enzymfamilie für alkalische Anwendungen [3].

Auch ältere Patentliteratur zu „alkalischer Protease und Verfahren zu deren Herstellung“ zeigt, dass **alkaline protease production** historisch stark mit mikrobiellen Produktionsverfahren verbunden ist. Industrielle Enzyme werden häufig biotechnologisch erzeugt, weil Mikroorganismen Enzyme effizient bilden können und sich Produktionsprozesse skalieren lassen [4].

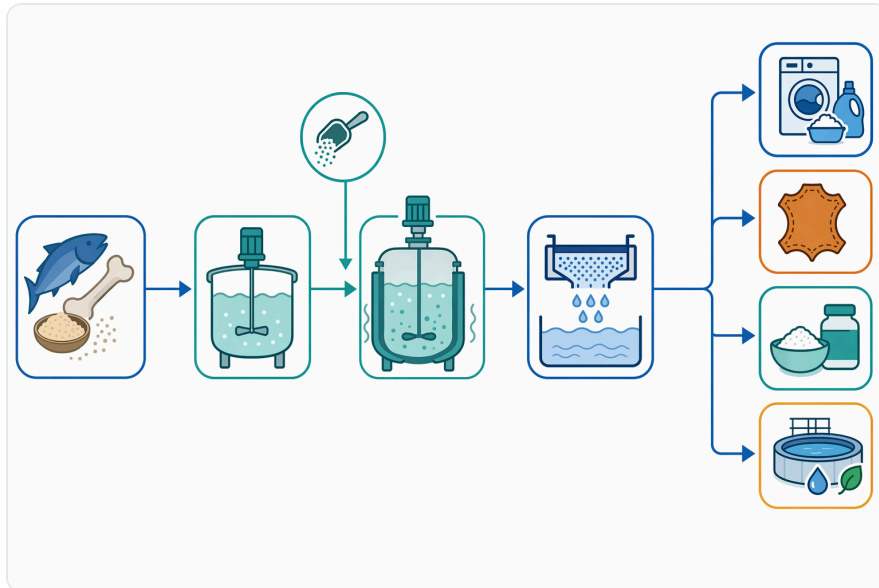


Figure 4. 세제 세정에서는 알칼리성 팽윤, 프로테아제 절단, 계면활성제 작용, 교반, 헹굼이 함께 작용하여 단백질성 얼룩과 막을 제거한다.

Nicht jede Protease im Sortiment oder in der Literatur ist automatisch eine alkalische Protease. Papain, Bromelain, Trypsin, Keratinase, neutrale Proteasen und saure Proteasen sind ebenfalls proteolytische Werkzeuge, unterscheiden sich aber in Herkunft, Substratpräferenz, pH-Milieu und Anwendung. Enzymes.bio führt Proteasen als Produktkategorie, was die Vielfalt proteolytischer Enzyme sichtbar macht .

Vergleich: Alkalische Protease gegenüber chemischer Proteinbehandlung

Eine Protease ersetzt nicht jede chemische Behandlung, kann aber bestimmte Aufgaben selektiver lösen. Das ist besonders relevant, wenn Proteinanteile entfernt werden sollen, ohne dass andere Materialkomponenten unnötig stark angegriffen werden. Chemische Alkalität kann Proteine quellen, denaturieren oder teilweise abbauen; die Protease ergänzt dies durch katalytische Spaltung spezifischer Peptidbindungen ^[2].

Kriterium	Alkaline Protease	Rein chemisch-alkalische Behandlung
Primärer Angriffspunkt	Peptidbindungen in Proteinen	breite Wirkung auf Proteine, Fette, Oberflächen und Begleitstoffe
Selektivität	höher gegenüber Proteinstrukturen	meist geringer, abhängig von Chemie und Konzentration
Prozessbedingungen	enzymfreundlicher pH- und Temperaturbereich erforderlich	oft robuster gegenüber extremen Bedingungen
Materialschonung	potenziell höher, wenn richtig geführt	Risiko unspezifischer Materialbelastung
Grenzen	empfindlich gegenüber Inaktivierung, Substratzugang nötig	kann aggressiver sein, weniger spezifisch
Typische Rolle	gezielte Proteinspaltung	Quellung, Denaturierung, Reinigung, pH-Einstellung

Der praktische Wert liegt häufig in der Kombination: Alkalische Bedingungen machen Proteinstrukturen zugänglich, Tenside unterstützen Benetzung und Ablösung, mechanische Energie verbessert den Stofftransport, und die Protease spaltet die Proteinmatrix. Ein Enzym ist daher selten „allein“ die vollständige Lösung, sondern ein funktionaler Baustein in einem Prozesssystem ^[2].

Prozessfaktoren, die die Wirkung bestimmen

pH-Wert und Stabilität

Der pH-Wert ist der naheliegendste Faktor. Alkaline Protease ist für basische Medien vorgesehen, aber auch innerhalb des alkalischen Bereichs kann die Leistung unterschiedlich ausfallen. Der pH-Wert beeinflusst die Ladung von Substrat und Enzym, die Struktur des aktiven Zentrums und die Löslichkeit der entstehenden Peptide. Industrielle Enzyme werden deshalb häufig so ausgewählt oder entwickelt, dass sie zu bestimmten Prozessfenstern passen ^[2].

Temperatur

Temperatur beschleunigt chemische Reaktionen und verbessert oft die Löslichkeit von Rückständen, kann Enzyme aber auch destabilisieren. Bei Proteasen entsteht daher ein technisches Fenster: zu kalt bedeutet langsame Umsetzung, zu heiß bedeutet Risiko von Denaturierung oder Aktivitätsverlust. Enzyme werden in der Bioindustrie geschätzt, weil sie häufig unter vergleichsweise milden Bedingungen arbeiten können; das konkrete Optimum ist aber produktspezifisch und sollte nicht aus allgemeinen Aussagen abgeleitet werden [2].

Substratzugang und Matrix

Die Protease kann nur spalten, was sie erreicht. Ein gelöstes Protein ist zugänglicher als ein quervernetztes, getrocknetes oder hitzefixiertes Protein. In Reinigungssystemen helfen Wasser, Bewegung und Tenside dabei, den Kontakt zwischen Enzym und Proteinverschmutzung herzustellen. In Hydrolyseprozessen können Zerkleinerung, Quellung oder Vorbehandlung den Zugang verbessern, ohne dass die Protease selbst ihre Spezifität ändert [2].

Begleitstoffe

Salze, Tenside, Oxidationsmittel, Chelatoren, Lösungsmittel, Metallionen oder stark denaturierende Bedingungen können Enzyme beeinflussen. Manche Komponenten verbessern Benetzung oder Zugänglichkeit, andere stören die Enzymstruktur. Daraus folgt: Die bloße Anwesenheit einer alkalischen Protease garantiert keine Wirkung; sie muss zur gesamten Prozesschemie passen [2].



Figure 5. 알칼리성 프로테아제의 주요 응용 분야에는 세제 및 알칼리 세정, 식품 및 사료 단백질 개질, 가죽 가공, 단백질이 풍부한 폐기물 처리가 포함된다.

Einordnung häufiger Suchbegriffe: Preis, HS Code, Miniprep und Wikipedia

Der Suchbegriff **alkaline protease price** führt oft zu sehr unterschiedlichen Angeboten, weil Preisangaben von Packungsgröße, Produktform, Spezifikation, Lieferweg und Marktumfeld abhängen. Bei Enzymes.bio wird Alkaline Protease als 1-kg-Einheit direkt online angeboten; die jeweils aktuelle Produktinformation und der Kaufprozess befinden sich auf der Produktseite .

Bei **alkaline protease hs code** ist Vorsicht angebracht. Zolltarifliche Einordnungen hängen von Land, Produktbeschreibung, Formulierung und aktueller Klassifikationspraxis ab. Ein technisches Dokument über Enzymfunktion sollte daher keinen pauschalen HS-Code als universell gültig darstellen; verbindlich ist die jeweilige Handels- und Zollabwicklung.

Der Ausdruck **alkaline protease miniprep** kann zu Missverständnissen führen. Eine klassische Plasmid-Miniprep arbeitet mit alkalischer Lyse; das bedeutet jedoch nicht, dass eine industrielle Alkaline Protease automatisch ein Standardbestandteil solcher Laborprotokolle ist. Für B2B-Anwendungen ist relevanter, ob Proteinabbau in einem technischen Prozess unter alkalischen Bedingungen gewünscht ist ^[1].

Auch **alkaline protease wikipedia** ist als Einstieg verständlich, ersetzt aber keine anwendungsspezifische Bewertung. Wikipedia-ähnliche Kurzdefinitionen erklären meist, dass Proteasen Proteine spalten; industrielle Fragen betreffen dagegen Matrix, Prozessführung, Kompatibilität, regulatorische Einordnung und wirtschaftlichen Nutzen ^[2].

Produktkontext bei Enzymes.bio

Enzymes.bio ist Lieferant, nicht Hersteller und nicht Labor. Das Produkt wird in 1-kg-Einheiten direkt online verkauft; CoA und SDS werden bei der Bestellung mitgeliefert. Dieses Dokument beschreibt die technische Funktion und Anwendungssystematik von Alkaline Protease, ohne eigene Prüfmethode, Aktivitätseinheiten oder herstellereigene Spezifikationen zu definieren .

Die Produktkategorie Protease bei Enzymes.bio umfasst verschiedene proteolytische Enzyme, darunter alkalische Proteasen und andere Proteasentypen. Für Anwender ist diese Einordnung hilfreich, weil „Protease“ zunächst nur die enzymatische Grundfunktion beschreibt; der praktische Einsatz wird durch pH-Profil, Matrix und Prozessziel bestimmt .

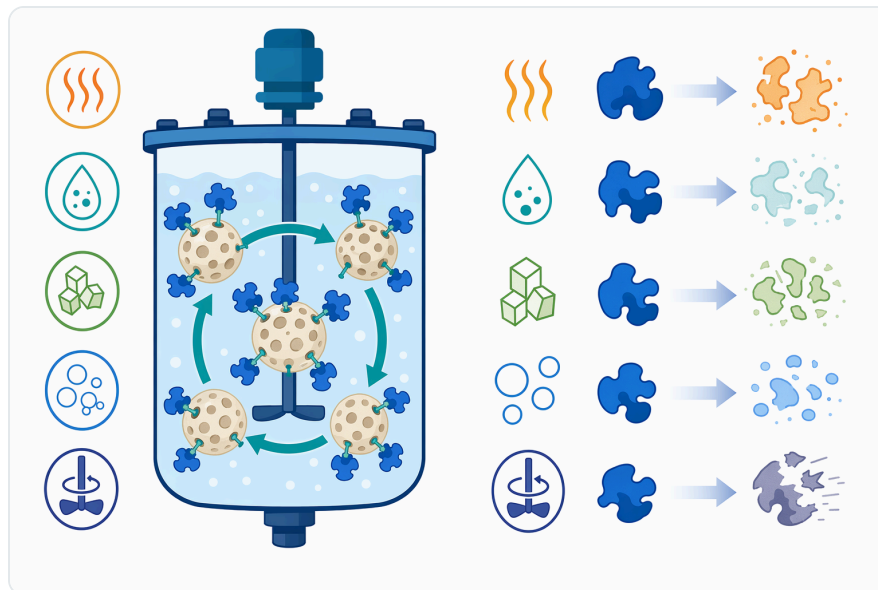


Figure 6. 고정화는 선택된 알칼리성 프로테아제 시스템이 기질과의 접촉을 유지하면서 재사용성과 공정 스트레스에 대한 저항성을 향상시키는 데 도움이 될 수 있다.

Für Kunden, die Alkaline Protease online kaufen, ist die zentrale Frage daher nicht „Was ist die stärkste Protease?“, sondern „Passt eine alkalische Protease zu meinem proteinbasierten Problem und zu meinem Prozessmilieu?“ Wenn die zu bearbeitende Struktur überwiegend proteinisch ist und der Prozess alkalisch geführt wird, ist Alkaline Protease ein plausibles Werkzeug. Wenn das Problem primär Fett, Stärke, Cellulose, Mineralbelag oder Farbstoffchemie betrifft, ist eine andere Enzymklasse oder Prozessstrategie naheliegender ^[2].

Realistische Nutzenbewertung

Alkaline Protease bietet drei technische Hauptvorteile. Erstens ist sie substratorientiert: Sie greift bevorzugt Proteine an und kann dadurch gezielter wirken als eine ausschließlich chemische Behandlung. Zweitens kann sie Prozesse unter milderem Bedingungen unterstützen, weil Enzyme als Biokatalysatoren Reaktionen beschleunigen, ohne selbst als stöchiometrischer Reaktant verbraucht zu werden. Drittens ist die industrielle Anwendung von Proteasen in Reinigungs-, Lebensmittel- und technischen Prozessen gut etabliert ^[2].

Die Grenzen sind ebenso wichtig. Enzyme sind empfindlicher gegenüber ungeeigneten Prozessbedingungen als viele einfache Chemikalien. Außerdem ist der Erfolg stark davon abhängig, ob das Substrat erreichbar ist und ob die entstehenden Fragmente im Prozess tatsächlich entfernt, gelöst oder weiterverarbeitet werden können. Eine Protease kann eine proteinische Matrix aufbrechen, aber sie löst nicht automatisch jedes Folgeproblem wie Geruch, Farbe, Fettanteil oder Mineralbelag ^[1].

Für Anwender bedeutet das: Alkaline Protease sollte als spezifisches Werkzeug für Proteinabbau und Proteinhydrolyse verstanden werden. Ihre Stärke liegt nicht in maximaler Aggressivität, sondern in katalytischer Selektivität. Genau diese Eigenschaft macht sie in Waschmitteln, technischen Reinigungen, Lederprozessen, Lebensmittelverarbeitung und proteinreichen Nebenströmen wertvoll ^[3].

Fazit

Alkaline Protease ist ein etabliertes Enzym für den kontrollierten Abbau von Proteinen unter alkalischen Bedingungen. Sie spaltet Peptidbindungen, macht proteinreiche Rückstände löslicher oder leichter entfernbar und kann Proteinmatrices in Reinigung, Lebensmittelverarbeitung, Lederbearbeitung und Hydrolyseprozessen gezielt verändern ^[1].

Der technische Nutzen entsteht, wenn Substrat und Prozessumgebung zusammenpassen: proteinisches Zielmaterial, alkalisches Milieu, ausreichender Kontakt und kompatible Begleitchemie. Enzymes.bio liefert Alkaline Protease als 1-kg-Onlineprodukt; CoA und SDS werden bei der Bestellung mitgeliefert.

Alkaline Protease online bestellen

Verkauf in 1 kg-Einheiten, ab Lager und versandbereit. Bestellen Sie direkt in unserem Shop — bezahlen Sie online, wir bearbeiten Ihre Bestellung. Ein Analysenzertifikat und ein Sicherheitsdatenblatt liegen jeder Bestellung bei.

[Alkaline Protease kaufen →](#)

Referenzen

Nummeriert nach Reihenfolge der Erstzitation. Open-Access-Quellen, jeweils zum Veröffentlichungszeitpunkt auf Erreichbarkeit geprüft; die Zitationsnummern im Text verlinken hierher.

1. [2011.Protease. Transgen.](#)
2. [Enzyme Die Supertalente Der Bioindustrie. Bioökonomie.](#)
3. Bessler, C., Maurer, K., Merkel, M., Siegert, P., Weber, A., & Wieland, S. (2006). [Subtilisin from Bacillus pumilus and washing and cleaning agents containing this new subtilisin.](#)
4. [DE2026092A1 - Alkalische Protease und Verfahren zu deren Herstellung - Google Patents. Google.](#)
5. Behnke, U., Ackermann, E., & Ruttloff, H. (1984). [Herstellung und Nutzung enzymatischer Proteinhydrolysate aus Knochenschrotückständen mechanischer Knochenentfleischanlagen 1. Mitt. Untersuchungen zur enzymatischen Hydrolyse von Rinderknochenschrot. Nahrung-food, 28, 397-407.](#)

Enzymes.bio kontaktieren

Fragen zu einer Bestellung? Unser Team hilft Ihnen gerne weiter.

E-MAIL wholesale@enzymes.bio

TELEFON (USA) **+1 (507) 428-6057**

[Kontakt aufnehmen →](#)



400+ B2B-Kunden



60+ universitäre Forschungspartner



54 weltweit beliefert

© 2026 Enzymes.bio · Enzymlieferant für Industrie & Lebensmittelverarbeitung · Nicht zum menschlichen Verzehr oder für den Einzelverkauf.