

Alkaline Protease Powder do detergentów: alkaliczna proteaza w proszku do usuwania zabrudzeń białkowych

Zespół badawczy Enzymes.bio · Wellington, Nowa Zelandia · June 19, 2026

Alkaline Protease Powder to proszkowa proteaza alkaliczna przeznaczona przede wszystkim do formułacji detergentowych i procesów czyszczenia, w których trzeba rozkładać zabrudzenia białkowe, takie jak krew, mleko, jajo, pot czy resztki żywności. Enzym działa przez hydrolizę wiązań peptydowych, czyli rozcina białka na krótsze peptydy łatwiejsze do oderwania od tkaniny lub powierzchni i wypłukania przez system detergentowy ^[1]. Produkt jest dostępny online w jednostkach 1 kg przez Enzymes.bio, a dokumenty CoA i SDS są dostarczane wraz z zamówieniem .

Czym jest alkaliczna proteaza detergentowa?

Alkaliczna proteaza to enzym proteolityczny aktywny w środowisku obojętnym do zasadowego, dlatego jest szczególnie użyteczna w detergentach, środkach czyszczących i wybranych procesach technicznych prowadzonych przy podwyższonym pH. W ujęciu enzymologicznym proteazy katalizują rozpad wiązań peptydowych w białkach; w ujęciu aplikacyjnym oznacza to osłabienie i rozdrobnienie materiału białkowego, który utrzymuje plamę lub zanieczyszczenie na włóknie, skórze, powierzchni technicznej albo w strumieniu odpadowym ^[1].

W detergentach proteazy alkaliczne należą do najważniejszych enzymów użytkowych, ponieważ wiele codziennych i przemysłowych zabrudzeń ma komponent białkowy. Krew zawiera m.in. hemoglobinę i białka osocza, mleko — kazeiny i białka serwatkowe, jajo — albuminy, a pot i wydzieliny ciała zawierają mieszaninę peptydów, białek i substancji organicznych. Sam surfaktant może emulgować lub odrywać część zanieczyszczenia, ale proteaza zmienia chemiczną strukturę białka, redukując jego masę cząsteczkową i zdolność tworzenia trwałej, lepko-sieciującej warstwy na podłożu ^[2].

Alkaliczny charakter enzymu jest tu istotny praktycznie. Wiele detergentów, zwłaszcza proszkowych i technicznych, pracuje w warunkach zasadowych, które sprzyjają pęcznieniu włókien, odrywaniu zabrudzeń i działaniu builderów. Proteaza detergentowa musi więc zachować użyteczną aktywność nie tylko wobec białka modelowego, lecz także w obecności surfaktantów, soli, środków kompleksujących, dodatków zapachowych, wybielaczy lub innych składników receptury ^[3].

Jak działa Alkaline Protease Powder w usuwaniu plam białkowych?

Mechanizm działania jest prosty, ale technologicznie bardzo ważny: proteaza rozpoznaje dostępne fragmenty białek i katalizuje hydrolizę wiązań peptydowych. Długie, częściowo nierozpuszczalne lub silnie przylegające białka zostają pocięte na krótsze peptydy, które są bardziej podatne na dyspergowanie, solubilizację i wypłukanie z układu prania. W przypadku plamy oznacza to osłabienie „rusztowania” białkowego, które często wiąże także tłuszcze, pigmenty, sole mineralne i inne składniki zabrudzenia [1].

W praktyce detergentowej proteaza nie działa sama. Surfaktant obniża napięcie powierzchniowe i ułatwia zwilżenie tkaniny; builder reguluje twardość wody i środowisko pH; środki dyspergujące ograniczają redepozycję brudu; a proteaza selektywnie rozcina białkowy komponent plamy. Dlatego efektywność enzymu zależy od całej formułacji, czasu kontaktu, temperatury, pH, rodzaju włókna i natury zabrudzenia, a nie wyłącznie od samej obecności enzymu w proszku [3].

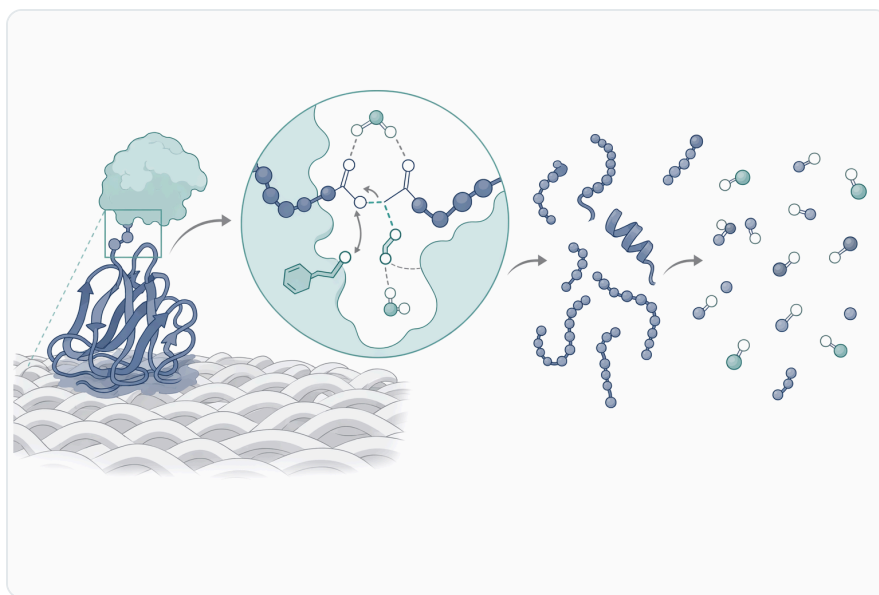


Figure 1. 알칼리성 프로테아제는 수분을 머금은 단백질 오염물의 펩타이드 결합을 가수분해하여 계면활성제, 물리적 교반, 헹굼물이 더 작은 조각들을 제거할 수 있게 합니다.

W badaniach aplikacyjnych proteazy pochodzenia bakteryjnego, szczególnie z rodzaju *Bacillus*, są często oceniane przez zdolność usuwania plam krwi z bawełny lub innych tkanin. Przykładowo enzymy opisywane jako stabilne w zasadowym pH i kompatybilne z detergentami wykazywały poprawę czyszczenia tkanin zabrudzonych krwią, co dobrze odpowiada głównemu zastosowaniu proteaz w detergentach enzymatycznych [4].

Dlaczego proteazy alkaliczne są tak często łączone z detergentami?

Proteazy są jedną z najlepiej ugruntowanych klas enzymów przemysłowych, a detergentowe proteazy alkaliczne są szczególnie cenione, ponieważ odpowiadają na bardzo częsty typ problemu czyszczenia: białka denaturowane, zaschnięte lub silnie związane z powierzchnią. W porównaniu z samą chemią zasadową enzym daje bardziej ukierunkowany efekt — nie tylko zmienia warunki środowiska, lecz katalitycznie rozkłada konkretną klasę związków ^[2].

Ważnym powodem ich popularności jest także możliwość działania w temperaturach i pH typowych dla procesów prania. Współczesne detergenty często muszą działać skutecznie w szerokim zakresie temperatur, przy krótszych cyklach i z ograniczeniem agresywnych składników. Proteaza wspiera ten cel, ponieważ katalizuje reakcję degradacji białek w warunkach, w których sama hydroliza chemiczna byłaby zbyt wolna lub wymagałaby ostrzejszego środowiska ^[5].

Nie oznacza to jednak, że każda proteaza alkaliczna jest automatycznie dobrą proteazą detergentową. Enzym stosowany w detergencie musi wykazywać zgodność z surfaktantami anionowymi i niejonowymi, tolerancję na zasadowe pH, odporność na częściową denaturację oraz odpowiednią stabilność w proszkowej lub płynnej matrycy. Badania nad konkretnymi proteazami detergentowymi, takimi jak serinowa proteaza alkaliczna TC4 z *Bacillus alcalophilus*, pokazują, że ocena kompatybilności z formułacjami detergentowymi jest kluczowa dla realnej przydatności aplikacyjnej ^[3].

Typowe zastosowania przemysłowe i techniczne

Detergenty do prania i czyszczenia tekstyliów

Najbardziej bezpośrednim zastosowaniem Alkaline Protease Powder są proszki, koncentraty i mieszaniny detergentowe ukierunkowane na zabrudzenia białkowe. W praniu tkanin enzym pomaga usuwać plamy z krwi, mleka, jaj, potu, sosów, resztek jedzenia i wydzielin organicznych. Działanie jest szczególnie istotne wtedy, gdy zabrudzenie zostało utrwalone przez wysychanie, temperaturę lub kontakt z włóknem przez dłuższy czas .

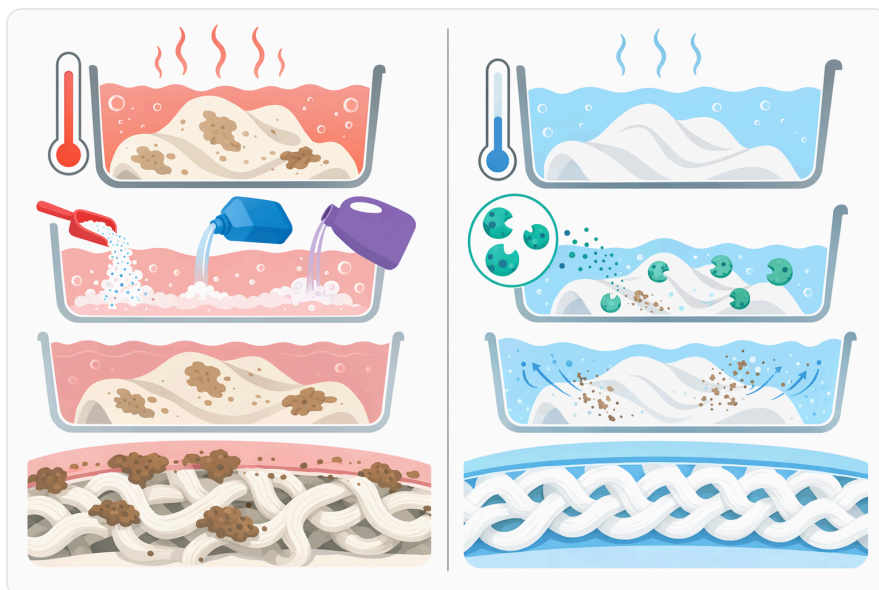


Figure 2. 산성, 중성, 알칼리성 프로테아제는 공정의 pH와 그 pH가 단백질 기질의 접근성에 미치는 영향에 따라 선택됩니다.

W tekstyliach roboczych i instytucjonalnych proteaza może wspierać usuwanie zabrudzeń powstających w gastronomii, opiece zdrowotnej, przetwórstwie spożywczym lub usługach. W takich zastosowaniach plama rzadko jest jednoskładnikowa: białka mogą współwystępować z tłuszczami, skrobią, barwnikami i cząstkami mineralnymi. Proteaza usuwa część białkową, a inne klasy składników detergentowych odpowiadają za pozostałe frakcje [2].

Środki czyszczące do powierzchni technicznych

Proteazy alkaliczne mogą być użyteczne również w środkach czyszczących do powierzchni, jeśli zanieczyszczenie zawiera warstwę białkową lub bioorganiczny film. W przemyśle spożywczym, gastronomii i utrzymaniu higieny białka mogą tworzyć osady trudne do usunięcia samym środkiem powierzchniowo czynnym, zwłaszcza po podgrzaniu lub wysuszeniu. Enzymatyczna hydroliza osłabia takie osady, dzięki czemu łatwiej je rozproszyć i spłukać [1].

Warto jednak odróżnić proteazę od enzymów działających na inne typy zabrudzeń. Proteaza nie jest lipazą, więc nie rozkłada bezpośrednio triglicerydów; nie jest amylazą, więc nie hydrolizuje skrobi; nie jest celulazą, więc nie celuje w celulozę. W formulacjach wieloenzymatycznych każda klasa enzymu pełni inną funkcję, a proteaza odpowiada za komponent białkowy [2].

Skórnictwo: moczenie, bating i odwłazanie

Proteazy alkaliczne są badane i stosowane w procesach skórzanym, zwłaszcza w etapach przygotowania skóry, gdzie trzeba kontrolowanie oddziaływać na białka niekolagenowe, mieszek włosowy lub komponenty strukturalne związane z włosem. W porównaniu z tradycyjnymi metodami

opartymi na silnie chemicznym odwłazaniu, enzymy mogą umożliwiać bardziej selektywną obróbkę i potencjalnie niższe obciążenie niektórymi zanieczyszczeniami procesowymi [6].

Nie każda proteaza nadaje się do każdego etapu obróbki skór. Nadmierna aktywność wobec kolagenu mogłaby pogarszać jakość skóry, dlatego w skórnictwie ważna jest selektywność, czas kontaktu i warunki procesu. Badania nad proteazami z mikroorganizmów alkalofilnych i szczepów *Bacillus* pokazują potencjał enzymatycznego odwłazania, ale wyniki należy odnosić do konkretnego enzymu, skóry i procesu [4].

Przetwarzanie odpadów białkowych i odzysk surowców

Proteazy alkaliczne są również rozważane w zagospodarowaniu odpadów bogatych w białko, takich jak odpady skórne, drobiarskie, rybne lub frakcje uboczne z przetwórstwa żywności. Hydroliza białek może zmniejszać lepkość, poprawiać rozpuszczalność i ułatwiać dalsze przetwarzanie masy organicznej. W niektórych procesach enzymatyczna degradacja białek wspiera odzysk składników, np. chityny z odpadów skorupiaków, gdzie trzeba oddzielić frakcję białkową od matrycy mineralno-chitynowej [7].



Figure 3. 알칼리성 프로테아제는 대상 물질이 단백질성일 때 세제, 가죽, 섬유, 필름 회수, 폐기물 처리 분야에서 유용하게 활용됩니다.

Zastosowania odpadowe są jednak bardziej zróżnicowane niż detergenty. Strumienie odpadowe różnią się pH, zawartością soli, tłuszczu, inhibitorów i materiału nierozpuszczalnego. Dlatego dowody literaturowe dla jednej proteazy lub jednego rodzaju odpadu nie powinny być traktowane jako gwarancja identycznego efektu w każdym zakładzie; są raczej technicznym uzasadnieniem, że klasa enzymów ma potencjał w hydrolizie frakcji białkowej [8].

Porównanie: proteaza alkaliczna a inne enzymy detergentowe

Klasa enzymu	Główny substrat	Typowe zabrudzenia lub problem	Rola w formulacji detergentowej	Czego nie należy od niej oczekiwać
Proteaza alkaliczna	Białka i peptydy	Krew, jajo, mleko, pot, resztki żywności, osady białkowe	Rozcina wiązania peptydowe i osłabia białkową matrycę plamy	Nie rozkłada bezpośrednio tłuszczów, skrobi ani celulozy
Lipaza	Tłuszcze, estry lipidowe	Oleje, tłuszcze spożywcze, sebum	Hydrolizuje lipidy do bardziej podatnych na usunięcie składników	Nie usuwa selektywnie białek
Amylaza	Skrobia i dekstryny	Sosy skrobiowe, kaszki, produkty zbożowe	Rozkłada polisacharydy skrobiowe na krótsze fragmenty	Nie działa na białka ani tłuszcze
Celulaza	Celuloza i mikrowłókna bawełny	Szarzenie bawełny, mikrofibryle, niektóre osady roślinne	Może wspierać odświeżenie powierzchni włókien i usuwanie cząstek	Nie jest głównym enzymem do plam krwi lub mleka

To porównanie pokazuje, dlaczego proteaza alkaliczna jest podstawowym enzymem przy zabrudzeniach białkowych, ale rzadko stanowi jedyny składnik skutecznej formulacji. W nowoczesnych detergentach efekt końcowy wynika z komplementarności: proteaza rozkłada białka, lipaza tłuszcze, amylaza skrobię, a składniki nieenzymatyczne zapewniają zwilżenie, alkalizację, stabilizację i wypłukiwanie brudu ^[2].

Parametry procesu, które wpływają na skuteczność

pH i zasadowość środowiska

Proteazy alkaliczne są dobierane do pracy w pH obojętnym lub zasadowym, ale dokładny profil aktywności zależy od konkretnego enzymu. W detergentach pH wpływa jednocześnie na konformację enzymu, jonizację reszt aminokwasowych w centrum aktywnym, rozpuszczalność białek plamy i działanie pozostałych składników formulacji. Zbyt niskie lub zbyt wysokie pH może ograniczać aktywność albo stabilność, nawet jeśli enzym jest określany jako „alkaliczny” ^[5].

W badaniach nad proteazami z rodzaju *Bacillus* często opisuje się enzymy aktywne w warunkach zasadowych, co odpowiada wymaganiom detergentów. Przykładowo prace nad szczepami *Bacillus amyloliquefaciens* i innymi bakteriami termostabilnymi koncentrują się na produkcji i charakterystyce

proteaz alkalicznych, ponieważ ta grupa łączy wysoką przydatność aplikacyjną z dobrą dostępnością mikrobiologiczną [9].

Temperatura i czas kontaktu

Temperatura wpływa dwutorowo: przyspiesza reakcje chemiczne i zwiększa ruchliwość cząsteczek, ale może też prowadzić do denaturacji enzymu. Dla proteaz detergentowych korzystny jest zakres, w którym enzym pozostaje stabilny przez czas trwania procesu i jednocześnie szybko hydrolizuje białka. Badania nad halo-alkaliczną proteazą z *Bacillus halodurans* US193 wskazują, że poszukuje się enzymów zdolnych do pracy jako bio-dodatki detergentowe w trudniejszych warunkach środowiskowych, w tym przy zasadowości i obecności soli [5].

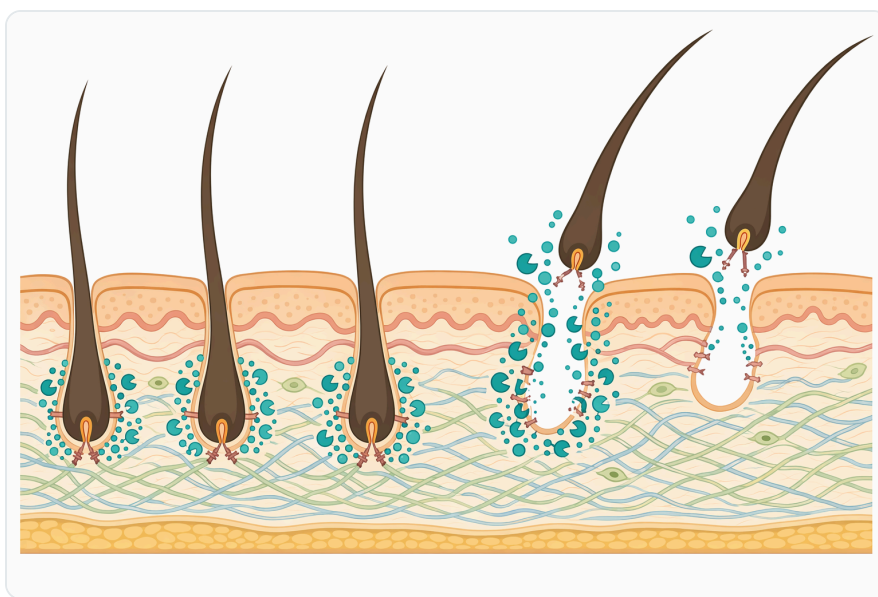


Figure 4. 가죽 제모 공정에서 알칼리성 프로테아제는 모근 주변의 단백질을 약화시키며, 이때 공정 제어를 통해 콜라겐 기질은 보존해야 합니다.

Czas kontaktu ma znaczenie, ponieważ enzym jest katalizatorem, ale nie usuwa plamy natychmiast przez samą obecność w mieszaninie. Hydroliza wymaga zwilżenia plamy, dostępu enzymu do substratu i utrzymania warunków, w których centrum aktywne pozostaje funkcjonalne. W praktyce procesowej krótszy czas może wymagać lepszej dostępności substratu, odpowiedniej temperatury lub wsparcia surfaktantów [3].

Surfaktanty, utleniacze i składniki formulacji

Detergent jest środowiskiem chemicznie złożonym. Surfaktanty mogą ułatwiać dostęp enzymu do plamy, ale mogą też destabilizować strukturę białkową enzymu. Utleniacze i wybielacze mogą poprawiać usuwanie przebarwień, lecz dla wielu enzymów stanowią ryzyko uszkodzeń oksydacyjnych.

Chelatory regulują jony metali, ale niektóre proteazy korzystają ze stabilizującego wpływu określonych jonów, dlatego bilans formulacyjny jest istotny [3].

Z tego powodu w literaturze detergentowej podkreśla się kompatybilność enzymu z całym systemem, a nie tylko jego aktywność wobec pojedynczego białka w prostych warunkach. Enzym może wykazywać dobrą aktywność w badaniu laboratoryjnym, a jednocześnie tracić funkcję w obecności określonego surfaktantu, silnego utleniacza lub niekorzystnej kombinacji pH i temperatury [8].

Podstawa naukowa: co jest dobrze udokumentowane, a co zależy od aplikacji?

Najmocniej udokumentowanym obszarem dla proteaz alkalicznych jest zastosowanie detergentowe. Liczne publikacje opisują proteazy jako dodatki do detergentów, a badania nad poszczególnymi enzymami oceniają stabilność w środowisku zasadowym, kompatybilność z detergentami i zdolność usuwania plam białkowych. Serinowe proteazy alkaliczne z bakterii, w tym szczepy *Bacillus*, są w tym kontekście szczególnie często analizowane [3].

Dobrze ugruntowane mechanistycznie jest także wykorzystanie proteaz do hydrolizy materiału białkowego w procesach technicznych. Jeśli problem technologiczny wynika z obecności białka — osadu, filmu, odpadu, włosa, żelatyny lub białkowego spoiwa plamy — proteaza ma logiczne uzasadnienie. Zakres skuteczności zależy jednak od dostępności substratu i odporności enzymu na matrycę procesu [1].

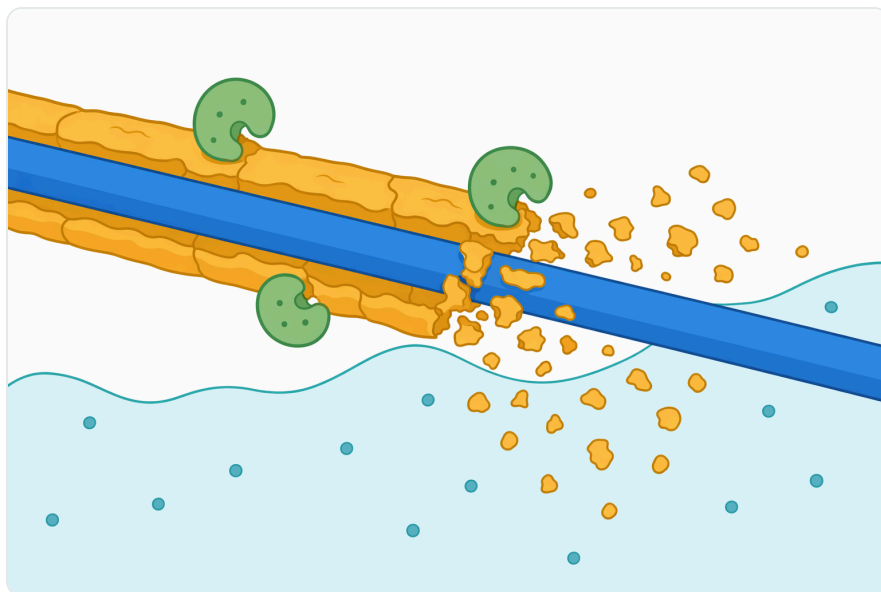


Figure 5. 실크 정련 공정에서 알칼리성 프로테아제는 제어된 조건하에서 피브로인 섬유에 붙어 있는 접근 가능한 세리신 코팅을 선택적으로 제거합니다.

Bardziej aplikacyjnie zmienne są zastosowania w skórnictwie, odpadach i odzysku surowców. Publikacje opisują obiecujące wyniki, na przykład enzymatyczne odwłaznianie skór, odzysk chityny z odpadów krewetkowych lub usuwanie żelatyny z filmów rentgenowskich, ale są to procesy silnie zależne od konkretnego enzymu, dawki technologicznej, czasu, pH, temperatury i rodzaju surowca [7].

Największym błędem interpretacyjnym byłoby przenoszenie wyników jednego enzymu na wszystkie proteazy alkaliczne. Proteazy różnią się strukturą, centrum aktywnym, stabilnością termiczną, tolerancją na detergenty, odpornością na utlenianie i specyficznością substratową. Literatura daje solidne uzasadnienie dla klasy enzymów, ale nie zastępuje oceny konkretnego zastosowania w docelowej formulacji lub procesie [10].

Znaczenie pochodzenia mikrobiologicznego i klasy enzymu

Wiele przemysłowo użytecznych proteaz alkalicznych pochodzi z mikroorganizmów, zwłaszcza bakterii z rodzaju *Bacillus*. Wynika to z ich zdolności do wydzielania enzymów pozakomórkowych, wzrostu w warunkach produkcyjnych i naturalnej adaptacji części szczepów do środowisk zasadowych lub zmiennych temperaturowo. W badaniach optymalizacyjnych nad produkcją proteaz alkalicznych często analizuje się skład pożywki, warunki fermentacji i stabilność enzymu, ponieważ te czynniki wpływają na użyteczność przemysłową [9].

Istotną grupą są serinowe proteazy alkaliczne, do których należą enzymy o centrum aktywnym wykorzystującym resztę seryny w mechanizmie katalitycznym. Tego typu proteazy są dobrze znane w detergentach, ponieważ wiele z nich łączy skuteczną hydrolizę białek z aktywnością w pH zasadowym. Przykład proteazy TC4 z *Bacillus alcalophilus* pokazuje, że charakterystyka biochemiczna i ocena w formulacjach detergentowych są typową drogą potwierdzania potencjału tej klasy enzymów [3].

W praktyce użytkownik końcowy nie musi analizować wszystkich szczegółów strukturalnych enzymu, ale powinien rozumieć, że „proteaza alkaliczna” jest kategorią funkcjonalną, a nie nazwą jednego identycznego białka. Dwa enzymy o podobnym przeznaczeniu mogą różnić się stabilnością w proszku, zachowaniem w płynie, odpornością na wybielacze i skutecznością wobec konkretnych plam [10].

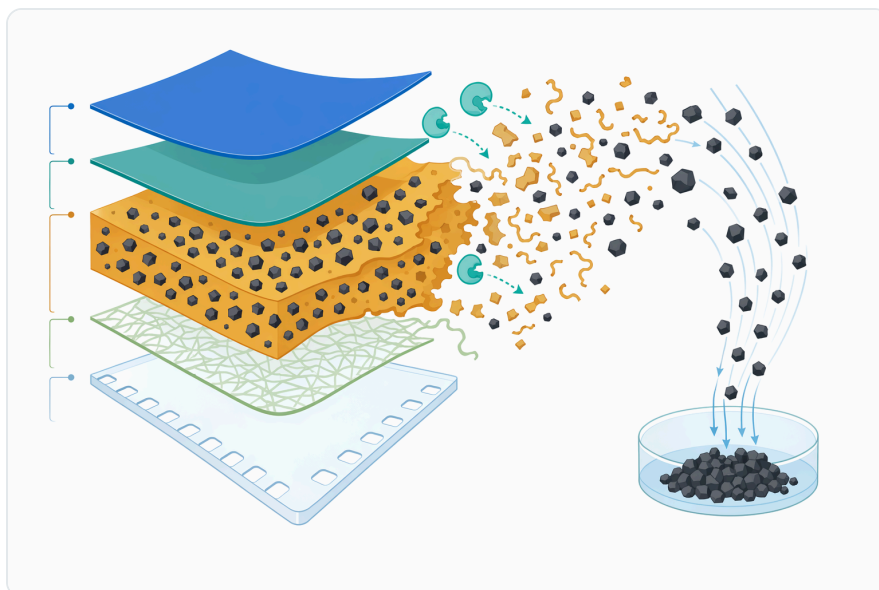


Figure 6. 알칼리성 프로테아제는 사용된 x선 필름의 젤라틴 결합제를 가수분해하여 은 함유 물질을 플라스틱 지지체에서 분리하는 데 도움을 줄 수 있습니다.

Korzyści operacyjne w formulacjach detergentowych

Pierwszą korzyścią jest selektywność wobec białek. Zamiast zwiększać wyłącznie alkaliczność lub stężenie środków powierzchniowo czynnych, formuła może wykorzystywać katalityczne rozcinanie białek. To szczególnie ważne w plamach, które po wyschnięciu tworzą film trudny do usunięcia mechanicznie lub chemicznie w łagodniejszych warunkach [1].

Drugą korzyścią jest możliwość pracy w warunkach typowych dla detergentów zasadowych. Proteaza alkaliczna jest projektowana lub dobierana tak, aby zachować funkcję tam, gdzie zwykle białka szybko uległyby denaturacji. Właśnie dlatego badania nad nowymi proteazami detergentowymi koncentrują się na stabilności pH, temperatury, surfaktantów i dodatków chemicznych [5].

Trzecią korzyścią jest elastyczność zastosowań. Ten sam mechanizm — hydroliza białek — może wspierać pranie, czyszczenie powierzchni, obróbkę skór i przetwarzanie odpadów białkowych. Różnią się warunki procesu, ale chemiczna logika pozostaje podobna: zmniejszyć integralność białkowej matrycy, aby łatwiej ją usunąć, rozpuścić lub przekształcić [7].

Czwartą korzyścią jest wsparcie kierunku bardziej zrównoważonych procesów. Enzymy mogą ograniczać potrzebę stosowania części ostrzejszych warunków chemicznych, ponieważ działają katalitycznie i selektywnie. Trzeba jednak formułować tę zaletę realistycznie: proteaza jest składnikiem systemu, a nie samodzielny zamiennik całej chemii detergentowej lub pełnego procesu technologicznego [2].

Ograniczenia i realistyczne oczekiwania

Alkaliczna proteaza nie jest uniwersalnym środkiem czyszczącym. Jej głównym substratem są białka, więc najlepsze wyniki są oczekiwane przy plamach i osadach zawierających komponent białkowy. Jeśli zabrudzenie jest głównie tłuszczowe, skrobiowe, mineralne lub pigmentowe, potrzebne są inne mechanizmy: lipoliza, amyloliza, sekwestracja jonów, utlenianie, dyspersja albo działanie mechaniczne [1].

Drugie ograniczenie dotyczy stabilności w formulacji. Enzym jest białkiem, a więc może ulegać denaturacji, autolizie lub inaktywacji w niekorzystnych warunkach. Szczególnie ważne są interakcje z utleniaczami, surfaktantami, ekstremalnym pH, temperaturą i wilgotnością, zwłaszcza jeśli formulacja ma być przechowywana przez dłuższy czas [3].



Figure 7. 단백질이 풍부한 잔류물은 알칼리성 프로테아제에 의해 더 작은 가수분해물 분획으로 전환되어 취급, 분리 또는 고부가가치화가 더 쉬워질 수 있습니다.

Trzecie ograniczenie to dostępność substratu. Białko w plamie może być częściowo zasłonięte tłuszczem, utrwalone termicznie, związane z pigmentami lub wnikięte głęboko w strukturę włókna. W takich przypadkach proteaza nadal może być użyteczna, ale efekt zależy od całego układu: zwilżenia, pęcznienia plamy, mechaniki prania, czasu i współdziałania innych składników [2].

Czwarte ograniczenie dotyczy przenoszenia danych literaturowych. Publikacje o proteazach z *Bacillus halodurans*, *Bacillus alcalophilus*, *Bacillus amyloliquefaciens* lub innych mikroorganizmów pokazują potencjał klasy enzymów, lecz każda praca opisuje określony enzym i określone warunki. Dlatego

literatura jest podstawą technicznego rozumienia, ale nie powinna być interpretowana jako obietnica identycznego działania w każdej recepturze ^[9].

Bezpieczeństwo pracy z enzymami proszkowymi

Enzymy są białkami biologicznie aktywnymi, dlatego w warunkach przemysłowych należy obchodzić się z nimi jak z materiałami wymagającymi kontroli pylenia i standardowych środków ochrony.

Najważniejszym ryzykiem przy proszkach enzymatycznych jest ekspozycja inhalacyjna na aerozol lub pył, ponieważ białka enzymatyczne mogą działać drażniąco lub uczulająco u osób podatnych.

Szczegółowe zasady postępowania dla konkretnej partii i produktu należy odczytywać z SDS dostarczanego wraz z zamówieniem .

W praktyce oznacza to ograniczanie tworzenia pyłu, stosowanie odpowiednich procedur higieny pracy, unikanie niekontrolowanego kontaktu z oczami i drogami oddechowymi oraz przechowywanie produktu w sposób zabezpieczający przed wilgocią i przypadkowym rozsypaniem. CoA i SDS są dokumentami towarzyszącymi zamówieniu: CoA odnosi się do partii produktu, a SDS do bezpieczeństwa obchodzenia się z materiałem .

Jak rozumieć ofertę Enzymes.bio?

Enzymes.bio pełni rolę dostawcy online, a nie producenta ani laboratorium badawczego. Produkt Alkaline Protease Powder jest prezentowany jako enzym proteazowy do zastosowań detergentowych i technicznych, dostępny w jednostkach 1 kg, z dokumentami CoA i SDS dostarczonymi wraz z zamówieniem .

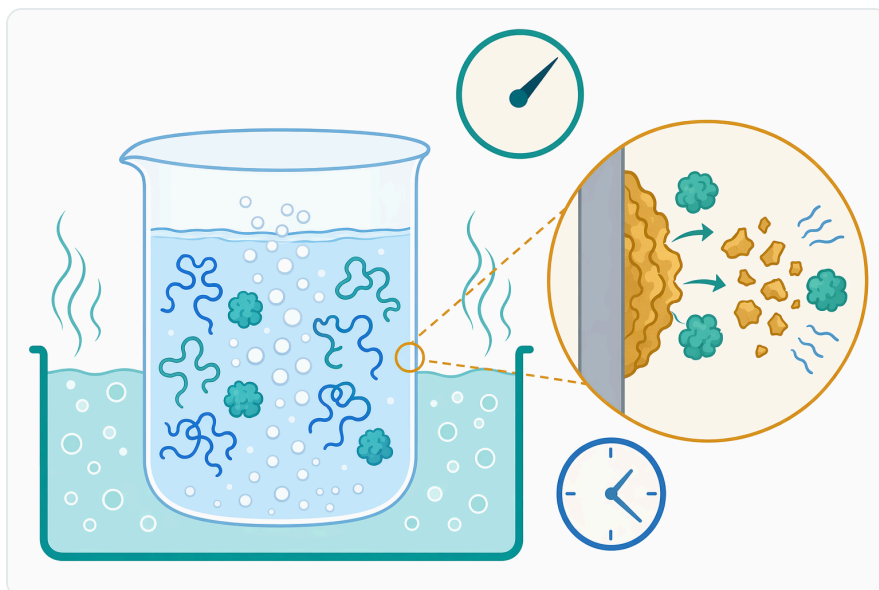


Figure 8. 알칼리성 프로테아제를 실제로 활용하려면 수화, 알칼리성 수용액 조건, 접근 가능한 단백질 기질, 충분한 접촉 시간이 필요합니다.

Dla klienta B2B najważniejsze jest właściwe dopasowanie zastosowania do funkcji enzymu. Jeśli celem jest rozkład białek w detergencie, czyszczeniu technicznym, obróbce skór lub wybranych strumieniach odpadowych, proteaza alkaliczna ma silne uzasadnienie mechanistyczne i szerokie wsparcie literaturowe. Jeśli natomiast problem dotyczy głównie tłuszczu, skrobi, kamienia, pigmentów lub biofilmu o złożonej matrycy, proteaza powinna być traktowana jako jeden z możliwych elementów systemu, a nie jako kompletne rozwiązanie ^[2].

Podsumowanie techniczne

Alkaline Protease Powder to proszkowa proteaza alkaliczna ukierunkowana na hydrolizę białek w środowisku obojętnym do zasadowego. Jej najważniejszym zastosowaniem są detergenty i środki czyszczące, gdzie pomaga usuwać plamy białkowe przez rozcinanie wiązań peptydowych i osłabianie białkowej matrycy zabrudzenia ^[1].

Najsilniejsze dowody naukowe dotyczą detergentów, stabilności w środowisku zasadowym i kompatybilności wybranych proteaz z komponentami formułacji. Dodatkowe obszary zastosowań — skórnictwo, odwłaznianie, przetwarzanie odpadów białkowych i odzysk surowców — są dobrze uzasadnione mechanistycznie, ale bardziej zależą od konkretnego enzymu, procesu i surowca ^[3].

W praktyce proteaza alkaliczna powinna być postrzegana jako specjalistyczny składnik enzymatyczny do rozkładu białek, a nie uniwersalny środek czyszczący. Jej skuteczność zależy od pH, temperatury, czasu kontaktu, wilgotności, rodzaju surfaktantów, obecności utleniaczy oraz dostępności białkowego

substratu. Produkt jest sprzedawany online przez Enzymes.bio w jednostkach 1 kg, a CoA i SDS są dostarczane wraz z zamówieniem .

Zamów Alkaline Protease Powder Protease Enzyme Detergent Alkaline Protease 100,000U/G online

Sprzedawany w jednostkach 1 kg, dostępny z magazynu i gotowy do wysyłki. Zamów bezpośrednio w naszym sklepie — zapłać online, a my przetworzymy Twoje zamówienie. Do każdego zamówienia dołączamy Certyfikat Analizy i Kartę Charakterystyki.

[Kup Alkaline Protease Powder Protease Enzyme Detergent Alkaline Protease 100,000U/G →](#)

Bibliografia

Ponumerowano według kolejności pierwszego cytowania. Źródła open access, każde zweryfikowane jako dostępne w momencie publikacji; numery cytowań w tekście prowadzą tutaj.

1. [Full](#). *Frontiersin*.
2. [Pmc3962110](#). *PubMed Central*.
3. Cheng, K., Lu, F., Li, M., Liu, L., & Liang, X. (2010). [Purification and biochemical characterization of a serine alkaline protease TC4 from a new isolated Bacillus alcalophilus TCCC11004 in detergent formulations](#). *African Journal of Biotechnology*, 9, 4942-4953.
4. [07015Bc3Ea3889399Ce27232Bf2D5Dc6E50E62A4](#). *Semantic Scholar*.
5. Daoud, L., Hmani, H., Ali, M. B., Jlidi, M., & Ali, M. B. (2016). [An Original Halo-Alkaline Protease from Bacillus halodurans Strain US193: Biochemical Characterization and Potential Use as Bio-Additive in Detergents](#). *Journal of Polymers and the Environment*, 26, 23-32.
6. [Edf752F903E5897Bce3A4A83C49D1F21Ba3Aee02](#). *Semantic Scholar*.
7. [487Ea90B6B55F9544942929B964C7F93F2B140D5](#). *Semantic Scholar*.
8. [9D2D9C98759148Ad0E00A36Cb437Ed4D0C530C8D](#). *Semantic Scholar*.
9. Shah, T., Li, Z., Zhang, A., Li, Z., Chuancheng, D., & Feng, Y. (2025). [Production of alkaline protease from Bacillus amyloliquefaciens TAS-2 and optimizing fermentation conditions](#). *Biocatalysis and Biotransformation*, 43, 496 - 509.
10. [Characterization and optimization of alkaline protease producing thermostable bacteria](#). *Semantic Scholar* (2019).


Skontaktuj się z Enzymes.bio


Masz pytania dotyczące zamówienia? Nasz zespół chętnie pomoże.

E-MAIL wholesale@enzymes.bio

TELEFON (USA) **+1 (507) 428-6057**

[Skontaktuj się z nami →](#)

 **400+** klientów B2B

 **60+** partnerów badawczych z uczelni

 **54** obsługiwanych na całym świecie

© 2026 Enzymes.bio · Dostawy enzymów przemysłowych i do przetwórstwa żywności · Nie do spożycia przez ludzi ani sprzedaży detalicznej.