

Alkaline Cellulase For Laundry Detergents: Pamuklu amaşır Deterjanlarında Anti-Pilling ve Kumaş Bakımı

Enzymes.bio Araştırma Ekibi · Wellington, Yeni Zelanda · June 21, 2026

Alkaline Cellulase For Laundry Detergents, alkali amaşır deterjanı ortamlarında pamuk ve diğler selülozik liflerin yüzeyindeki gevşemiş mikrofibrilleri hedefleyen bir kumaş bakım enzimidir. Temel işlevi protein, yağ veya nişasta lekelerini doğrudan parçalamak değil; tüylenme, pilling, mat görünüm ve yüzey sertliği gibi pamuklu kumaş yaşlanması belirtilerini azaltmaya yardımcı olmaktır. Enzymes.bio bu ürünü üretici veya laboratuvar olarak değil, tedarikçi olarak sunar; ürün 1 kg birimler halinde çevrim içi doğrudan satılır ve siparişle birlikte CoA ile SDS sağlanır.

Alkaline cellulase nedir ve deterjanda neden kullanılır?

Selülazlar, selüloz zincirlerini hedefleyen endüstriyel enzimlerdir; selüloz ise pamuk, keten, viskon ve birçok bitkisel lifin ana yapısal bileşenidir. Bu nedenle selülaz ailesi tekstil işlemleri, deterjanlar, biyokütle dönüşümü, kâğıt uygulamaları ve tarımsal yan ürünlerin değerlendirilmesi gibi farklı alanlarda araştırılmaktadır; güncel endüstriyel enzim derlemeleri de selülazları geniş uygulama yelpazesine sahip hidrolitik enzimler arasında ele alır ^[1].

“Alkaline cellulase” ifadesi, enzimin alkali koşullarda işlev gösterebilen selülaz karakterine işaret eder. amaşır deterjanları çoğunlukla alkali veya hafif alkali formülasyon mantığıyla çalıştığından, deterjan içindeki yüzey aktif maddeler, builder sistemleri ve diğler bileşenlerle birlikte performans gösterebilen selülazlar laundry enzyme kategorisi için özellikle önemlidir; deterjan uyumlu fungal selülazlar üzerine yapılan çalışmalar da bu uyumluluğu ayrı bir araştırma konusu olarak değerlendirmiştir ^[2].

amaşır deterjanlarında alkaline cellulase'in değeri, klasik “leke sökücü enzim” yaklaşımından farklıdır. Proteaz protein lekelerini, lipaz yağlı kalıntıları, amilaz nişasta bazlı kirleri hedeflerken selülaz pamuklu kumaşın yüzeyini hedefler; *Bacillus subtilis* kaynaklı proteaz ve selülazın birlikte üretimi ve deterjan uyumluluğu üzerine yapılan çalışmalar, bu enzimlerin deterjan performans mimarisinde farklı ama tamamlayıcı roller üstlenebildiğini gösterir ^[3].

Bu ürün özelinde doğru teknik çerçeve şudur: Alkaline Cellulase For Laundry Detergents, pamuklu ve selüloz içeren tekstillerde yıkama sırasında ortaya çıkan yüzey tüylenmesini, pilling eğilimini ve mat görünümü azaltmaya yardımcı olan bir kumaş bakım bileşenidir. Enzymes.bio ürünü 1 kg birimler halinde çevrim içi doğrudan satış modeliyle tedarik eder; Enzymes.bio bir üretici veya laboratuvar değildir ve ürünle birlikte CoA ile SDS sipariş kapsamında sağlanır .

Pamuklu kumaşlarda sorun: mikrofibril, tüylenme ve mat görünüm

Pamuk lifleri yıkama, giyme, kurutma ve mekanik sürtünme döngüleri sırasında yüzeyden ince mikrofibriller çıkarabilir. Bu mikrofibriller tamamen kopmadığında kumaş yüzeyinde küçük çıkıntılar oluşturur; sonuç tüketici tarafından tüylenme, boncuklanma, yıpranmış görünüm, mat renk ve sertleşmiş tutum olarak algılanır. Jüt ipliğinin lakkaz, ksilanaz, selülaz ve pektinazla biyolojik ön işlemden sonra kompozisyon, görünüm, fiziksel özellik ve boyama özellikleri bakımından değiştiğini inceleyen tekstil çalışmaları, enzimlerin bitkisel lif yüzeyini ölçülebilir biçimde değiştirebildiğini gösterir [4].

Bu yüzey değişimi yalnızca estetik değildir. Yüzeydeki gevşek fibriller ışığı farklı açılarda dağıtır; bu nedenle boya kimyasal olarak kaybolmasa bile renk daha soluk veya gri görünebilir. Selülozik tekstillerde enzimatik yüzey modifikasyonu, ışık saçılmasını etkileyen lif çıkıntılarını azaltarak daha düzgün bir yüzey algısı oluşturabilir; PET kumaşların enzim ve kitosanla modifikasyonu üzerine yapılan çalışmalar da enzimatik yüzey işlemlerinin tekstil görünümü ve fonksiyonel özellikleri değiştirebildiğini göstermektedir [5].

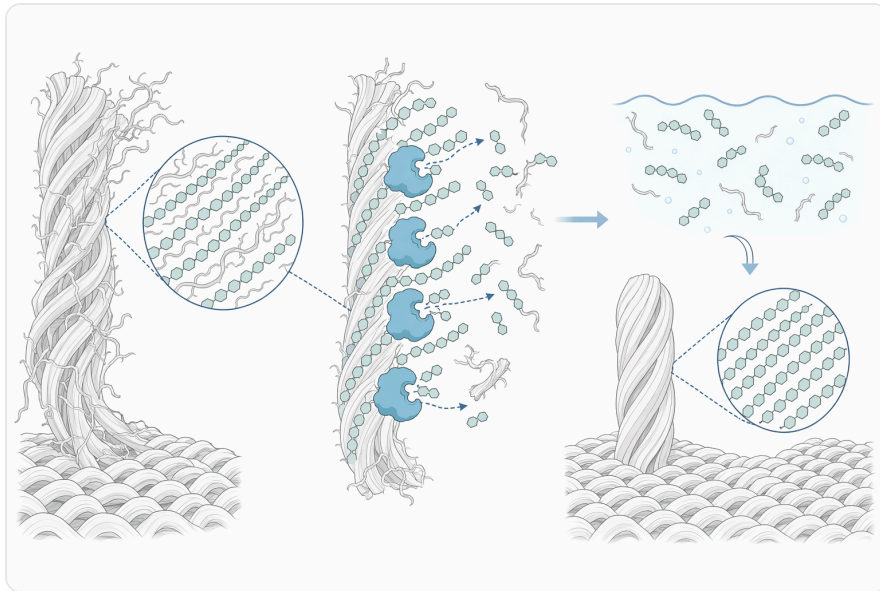


Figure 1. 알칼리성 셀룰라아제는 의류 전체를 분해하기보다 먼 표면의 접근 가능한 셀룰로오스 미세섬유에 작용합니다.

Alkaline cellulase'in deterjandaki pratik rolü bu noktada ortaya çıkar. Enzim, kumaşın taşıyıcı ana lifini bütünüyle parçalamak için değil, yıkama ortamında daha erişilebilir olan gevşek selülozik mikrofibrillere etki etmek için kullanılır. Deterjan katkısı olarak stabil ve etkili enzim kokteyllerinin toz ve sıvı formlarda incelendiği çalışmalar, selülaz dahil hidrolitik enzimlerin deterjan uygulamalarında formülasyonla birlikte düşünülmesi gerektiğini vurgular [6].

Mekanizma: alkaline cellulase yüzeyde nasıl çalışır?

Selüloz, glikoz birimlerinden oluşan uzun, düzenli ve lifli bir polisakkarit yapısıdır. Pamuk lifinin iç kısmındaki kristalin bölgeler nispeten daha dirençli ve erişilmesi zor olabilirken, yıkama ve aşınma ile yüzeye çıkan gevşek mikrofibriller daha erişilebilir hale gelir. Selülaz araştırmaları, enzimin lignoselülozik materyallerde substrat erişilebilirliği, lignin etkileşimi ve hidroliz verimi gibi faktörlerden etkilendiğini gösterdiği için, tekstilde de "erişilebilir yüzey" kavramı mekanizmanın merkezindedir [7].

Alkaline cellulase deterjan banyosunda, selüloz zincirlerinin yüzeydeki erişilebilir bölgelerine bağlanır ve bu bölgelerde sınırlı hidroliz gerçekleştirir. Bu sınırlı etki, kumaş yüzeyindeki gevşek fibrillerin zayıflamasına, kırılmasına veya yıkama hareketiyle ayrılmasına yardımcı olur. Bambu artıklarının alkali hidrojen peroksit ön işleme sonrasında fizikokimyasal özellikler ve enzimatik sindirilebilirlik bakımından değiştiğini inceleyen çalışmalar, alkali koşulların lignoselülozik yapıların erişilebilirliğini değiştirebildiğini göstererek bu genel prensibi destekler [8].

Bu mekanizma "daha fazla selüloz parçalanması daha iyi performans demektir" şeklinde yorumlanmamalıdır. Deterjan uygulamasında amaç, pamuklu kumaşı zayıflatmak değil, yüzeyde istenmeyen fibril çıkıntılarını kontrollü biçimde azaltmaktır. Kraft siyah liköründen lignin saflaştırmada alkali dirençli ksilanaz ve selülaz kullanımını inceleyen çalışmalar, alkali ortama dayanıklı hidrolitik enzimlerin endüstriyel matrislerde seçici görevler için değerlendirilebildiğini göstermektedir [9].

Yüzey fibrillerinin azalması üç görünür sonuç doğurabilir: kumaş daha pürüzsüz görünür, renk daha canlı algılanır ve tutum daha yumuşak hissedilebilir. Bu etkiler doğrudan leke kimyasını parçalamaktan ziyade kumaş yüzey topografyasını değiştirmekle ilgilidir. Deterjan uyumlu fungal selülazlara odaklanan çalışmaların ayrı bir literatür başlığı oluşturması, selülazın laundry uygulamalarındaki özgül değerinin bu kumaş yüzeyi ilişkisiyle bağlantılı olduğunu gösterir [2].

Alkaline cellulase ile diğer deterjan enzimlerinin farkı

Deterjan formülasyonlarında farklı enzimler farklı substratları hedefler. Bu ayrımı net yapmak, alkaline cellulase'in doğru konumlandırılması açısından önemlidir: Selülaz, proteazın veya lipazın yerine geçen "genel amaçlı leke enzimi" değildir; pamuklu yüzey bakımı sağlayan tamamlayıcı bir enzimdir.

Proteaz ve selülazın birlikte üretimi ve deterjan uyumluluğu üzerine *Bacillus subtilis* M-11 çalışması, çok enzimli deterjan yaklaşımında her enzimin aynı işi yapmadığını; farklı substrat hedeflerinin bir araya gelerek daha geniş bir performans profili oluşturduğunu göstermesi bakımından önemlidir [3].

Bu tablo, ürün iletişimde de kritik bir sınır çizer. Alkaline cellulase’i “renk koruma”, “pamuk bakımı”, “anti-pilling”, “fabric care” ve “yıkama sonrası daha düzgün yüzey görünümü” gibi teknik olarak tutarlı iddialarla anlatmak doğru olur. Buna karşılık protein lekesi, yağ lekesi veya nişastalı gıda kalıntısı için birincil mekanizma olarak selülazı göstermek bilimsel olarak isabetli değildir; deterjan uyumlu lipaz literatürü, yağlı kirler için lipazların ayrı uzmanlık alanı olduğunu açıkça ortaya koyar [10].

Formülasyon bağlamı: alkali ortam, yüzey aktifler ve çok enzimli sistemler

Alkaline cellulase’in performansı yalnızca enzimin kendisine bağlı değildir; deterjanın pH profili, yüzey aktif madde sistemi, su sertliğiyle mücadele eden bileşenleri, ağartıcılarla temas düzeyi, parfüm ve koruyucu sistemleri gibi birçok faktör enzimin pratik etkisini belirler. Deterjan katkısı olarak toz ve sıvı enzim kokteyllerinin stabilite ve etkinlik açısından incelendiği çalışma, ürün formunun ve formülasyon ortamının enzim performansını etkileyen önemli değişkenler olduğunu gösterir [6].

Alkali koşullara dayanıklılık bu yüzden değerlidir. Haloalkalifilik *Bacillus* kaynaklı sağlam bir selülazın izolasyonu ve biyokimyasal karakterizasyonunu ele alan çalışmalar, doğal olarak alkali ortamlara uyum sağlamış mikroorganizmaların endüstriyel enzim araştırmalarında dikkate alındığını gösterir [11]. Bu, her alkaline cellulase ürününün aynı özelliklere sahip olduğu anlamına gelmez; ancak deterjan gibi alkali matrisler için “alkali tolerans” kavramının neden önemli olduğunu açıklar.

Çok enzimli deterjanlarda uyum, yalnızca selülazın kararlı kalması değil, diğer enzimlerle işlevsel çakışma yaşamadan katkı sağlaması anlamına gelir. *Bacillus subtilis* IND19 ile karboksimetil selülaz ve proteazın eş zamanlı üretimini ele alan çalışma, selülaz-proteaz kombinasyonlarının deterjan perspektifinde araştırıldığını göstermektedir [12].

Bu bağlamda alkaline cellulase, formülasyonun “kumaş görünümü” eksenini güçlendirir. Proteaz, lipaz ve amilaz gibi enzimler kir kimyasını hedeflerken, selülaz pamuk yüzeyiyle ilgili kalite algısını destekler. Deterjan uyumlu fungal selülazlar üzerine yapılan literatür, selülazın deterjan uygulamalarında ayrı bir performans beklentisiyle değerlendirildiğini ortaya koyar [2].



Figure 3. 산성, 중성, 알칼리성 셀룰라아제는 주로 셀룰로오스 표면에서의 활성이 가장 잘 나타나는 pH 환경이 서로 다릅니다.

Kumaş türlerine göre beklenen etki

Alkaline cellulase'in etkisi en güçlü şekilde selülozik liflerde beklenir. Pamuk, keten, viskon, modal ve selüloz içeren karışımlar enzimin hedef substratını barındırır; bu nedenle yüzey mikrofibrillerinin azaltılması mekanizması bu kumaşlarda teknik olarak anlamlıdır. Selülaz üretimi ve uygulamalarına ilişkin endüstriyel derlemeler, enzimin temel hedefinin selüloz yapısı olduğunu ve bu nedenle bitkisel kökenli liflerle ilişkisinin güçlü olduğunu belirtir [13].

Polyester, poliamid veya akrilik gibi selüloz içermeyen sentetik liflerde aynı mekanizma beklenmez. Bu kumaşlarda tüylenme veya pilling görülebilir; ancak bu pilling selüloz mikrofibrillerinden değil sentetik polimer liflerinden kaynaklanır. PET kumaşın enzim ve kitosanla modifikasyonunu inceleyen çalışmalar, sentetik tekstillerde enzimatik yaklaşımın farklı yüzey kimyası üzerinden ele alınması gerektiğini göstermesi açısından yararlıdır [5].

Karışım kumaşlarda sonuç, karışımdaki selülozik lif oranına, iplik yapısına, kumaş örgüsüne, boya ve apre geçmişine, yıkama rejimine ve formülasyonun diğer bileşenlerine bağlıdır. Jüt ipliğinde enzimatik ön işlemlerin görünüm, fiziksel özellik ve boyama davranışını değiştirdiğini gösteren çalışma, bitkisel liflerde enzim etkisinin lif türü ve işlem koşullarıyla birlikte değerlendirilmesi gerektiğine işaret eder [4].

Laundry deterjanlarında performans iddialarını doğru kurmak

Alkaline cellulase için en güçlü ve teknik olarak savunulabilir iddialar “anti-pilling”, “pamuk yüzeyi bakımı”, “yıkama sonrası daha pürüzsüz görünüm”, “renk canlılığı algısını destekleme” ve “kumaş tutumunu iyileştirmeye yardımcı olma” eksenindedir. Deterjan uyumlu selülozların ayrı bir çalışma alanı olarak ele alınması, bu iddiaların genel endüstriyel enzim literatüründe karşılığı olduğunu gösterir [2].

Renk koruma iddiası özellikle dikkatli ifade edilmelidir. Selülaz boya molekülünü kumaşa geri bağlamaz ve gerçek kimyasal boya kaybını tersine çevirmez; ancak yüzey tüylenmesi azaldığında ışık saçılması düşebilir ve renk daha derin algılanabilir. Tekstil liflerinde enzimatik modifikasyonun görünüm ve yüzey özellikleri üzerinde etkili olabildiğini gösteren çalışmalar, bu algısal renk iyileşmesi mekanizmasını destekleyen genel bir teknik zemin sağlar [4].

“Daha temiz görünüm” ifadesi de doğru sınırla kullanılmalıdır. Selülaz, yüzeyde tutunan bazı partikül kirlerin ayrılmasını kolaylaştırabilir; fakat protein, yağ veya nişasta lekelerinin birincil parçalanması için proteaz, lipaz veya amilaz gibi substrata özgü enzimler daha doğrudan rol oynar. Mikrobiyal deterjan uyumlu lipaz literatürü, yağlı kirlerde lipazın ayrı ve doğrudan mekanizmasını ortaya koyarak bu ayrımı netleştirir [10].



Figure 4. Alkaline cellulase'nin ana yıkama etkileri, kumaşları daha parlak gösterir ve, mikroplü kirliliği azaltır, yumuşaklığı artırır ve, dokuyu daha yumuşak yapar ve, kumaş miktarı yüksek olan kumaşların bakımını kolaylaştırır.

Bu nedenle alkaline cellulase, premium biyolojik deterjanlarda “tek başına mucize bileşen” değil, çok enzimli sistem içinde kumaş bakım katmanı olarak konumlandırılmalıdır. Proteaz ve selülazın deterjan uyumluluğu üzerine yapılan çalışmalar, bu tür kombinasyonların pratik deterjan geliştirme açısından

araştırıldığını ve enzimlerin birlikte ancak farklı görevlerle değerlendirildiğini göstermektedir [3].

Sürdürülebilirlik ve düşük sıcaklık yaklaşımı

Enzimler, deterjan teknolojisinde daha hedefli substrat etkisi sağladıkları için düşük sıcaklıkta yıkama yaklaşımıyla birlikte sıkça değerlendirilir. Ancak alkaline cellulase için sürdürülebilirlik iddiası dikkatli kurulmalıdır: Enzim tek başına bir deterjanı otomatik olarak çevresel açıdan üstün yapmaz; toplam çevresel etki formülasyon, dozlama, yıkama sıcaklığı, su kullanımı, ambalaj ve deşarj profiliyle birlikte oluşur. Çamaşır deterjanlarının deşarj aşamasındaki gerçek çevresel etkileri ile bazı çevre etiketleri arasındaki farklılıkları inceleyen çalışma, bu bütüncül bakışın neden gerekli olduğunu göstermektedir [14].

Alkaline cellulase'in sürdürülebilirlik açısından makul katkısı, kumaş bakımını destekleyerek giysilerin daha iyi görünmesini sağlamaya yardımcı olması ve böylece tekstil ürünlerinin kullanım ömrü algısını olumlu etkileyebilmesidir. Bu iddia, doğrudan atık azaltımı garantisi olarak değil, tüketicinin "yıpranmış görünüm" algısını azaltabilecek bir kumaş bakım mekanizması olarak ifade edilmelidir. Tekstil enzimlerinin lif görünümü ve fiziksel özellikler üzerindeki etkilerini inceleyen çalışmalar bu tür yüzey bakım yaklaşımının teknik temelini destekler [4].

Düşük sıcaklıkta yıkama hedefi de formülasyonun bütünüyle ilgilidir. Selülaz, uygun formülasyon içinde daha düşük sıcaklık programlarında kumaş yüzeyiyle ilgili katkı sağlayabilir; fakat her deterjan matrisinde aynı performans beklenmemelidir. Deterjan katkısı enzim kokteyllerinin toz ve sıvı formlarda incelenmesi, ürün formu ve stabilitenin pratik performans için ayrı ayrı değerlendirilmesi gerektiğini gösterir [6].

Güvenlik, kullanım bağlamı ve dokümantasyon

Deterjan enzimleri protein yapısında biyolojik katalizörlerdir; bu nedenle profesyonel kullanımda toz oluşumu, soluma maruziyeti, göz teması ve cilt teması gibi genel kimyasal hijyen başlıkları ciddiye alınmalıdır. Enzimler, deterjanlar ve cilt konusunu ele alan değerlendirmeler, enzim güvenliğinin bilimsel veriler ve gerçek maruziyet senaryoları üzerinden ele alınması gerektiğini vurgular [15].

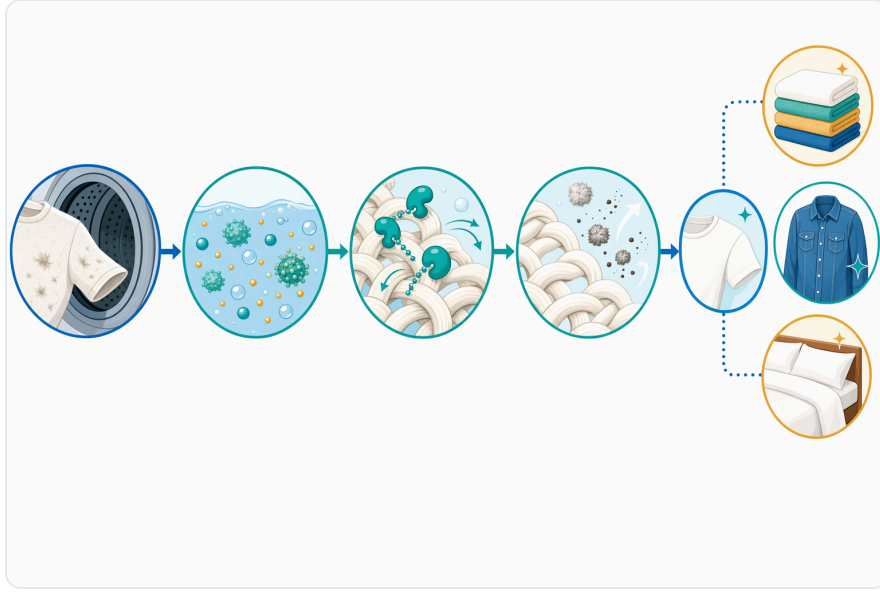


Figure 5. 세제에 사용될 때 알칼리성 셀룰라아제는 제품 형태 안에서 안정성을 유지하고, 세탁수에 분산되며, 면 표면과 접촉하고, 교반 및 헹굼 과정과 함께 작용해 느슨해진 섬유 잔털과 오염물을 제거해야 합니다.

Tüketici ürünü perspektifinde ise enzim içeren deterjanlar, doğru formülasyon ve uygun etiketleme ile uzun süredir kullanılmaktadır; bununla birlikte endüstriyel depolama, karıştırma ve üretim ortamlarında çalışanların maruziyeti ayrı bir iş güvenliği başlığıdır. Enzymes.bio, ürünle birlikte SDS sağladığından, profesyonel kullanıcılar güvenlik ve taşıma bilgilerini sipariş dokümantasyonu üzerinden değerlendirebilir; enzim güvenliği literatürü de maruziyet koşullarının bağlamdan bağımsız yorumlanmaması gerektiğine dikkat çeker ^[15].

Çamaşır hijyeni bakımından deterjan, sıcaklık, mekanik etki, durulama ve kurutma gibi faktörler birlikte çalışır. Laundry dahil farklı ortamlarda hijyen prosedürleri için birleşik bir çerçeve sunan çalışma, çamaşır işleminin tek bir bileşene indirgenemeyecek çok faktörlü bir süreç olduğunu gösterir ^[16].

Bu nedenle alkaline cellulase, hijyen veya dezenfeksiyon bileşeni olarak değil, kumaş bakım ve yüzey görünümü bileşeni olarak değerlendirilmelidir. Hijyen iddiaları mikrobiyolojik risk, proses koşulları ve ilgili düzenleyici çerçeveye ayrıca ilişkilidir; selülazın temel bilimsel rolü selülozik yüzey mikrofibrilleri üzerindeki etkisidir ^[16].

Enzymes.bio üzerinden ürün konumlandırması

Enzymes.bio, Alkaline Cellulase For Laundry Detergents ürününü B2B kullanıcılar için çevrim içi doğrudan satın alınabilir bir tedarik ürünü olarak sunar. Ürün 1 kg birimler halinde satılır; sipariş süreci çevrim içi tamamlanır ve CoA ile SDS siparişiyle birlikte sağlanır. Enzymes.bio'nun rolü üretim veya laboratuvar hizmeti değil, enzim tedarikidir .

Bu konumlandırma, deterjan geliştiricileri, özel markalı çamaşır ürünleri hazırlayan ekipler, kumaş bakım ürünü formülatörleri ve tekstil bakım segmentinde çalışan ticari kullanıcılar için pratik bir satın alma modeline karşılık gelir. Ürün, doğrudan “alkaline cellulase for laundry detergents” kullanım alanına odaklandığından, özellikle pamuk bakımını ve anti-pilling performansını ürün hikâyesine dahil etmek isteyen formülasyonlar için anlamlıdır [2].

Ürünün teknik anlatımında üretici gibi görünmemek önemlidir. Enzymes.bio ürünün üretim koşullarını veya laboratuvar analiz hizmetlerini sunan taraf olarak değil, siparişle birlikte dokümantasyon sağlayan tedarikçi olarak değerlendirilmelidir. Bu ayrım, B2B müşterinin ürünle ilgili dokümanları doğru bağlamda kullanmasını sağlar .

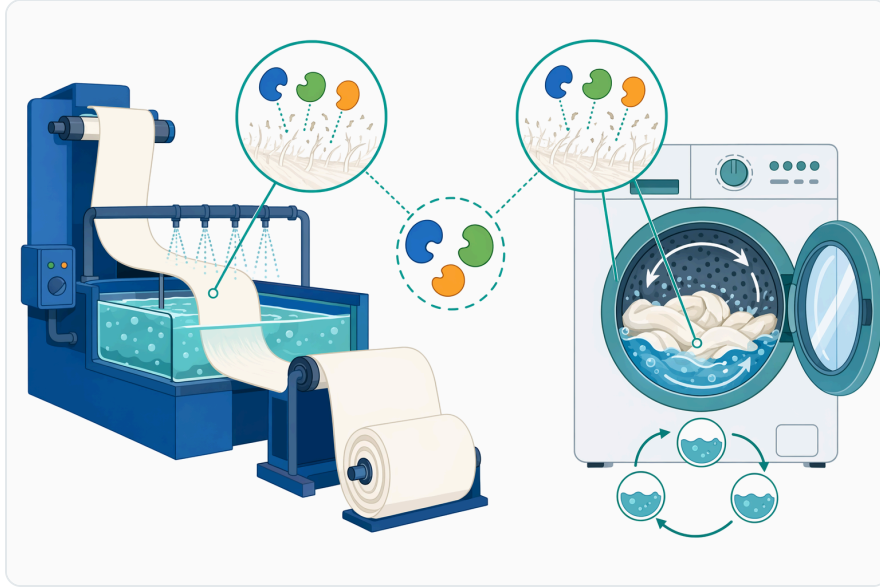


Figure 6. 세탁용 셀룰라아제와 섬유 바이오폴리싱은 서로 다른 공정 조건에서 셀룰로오스 표면을 제어해 변형한다는 동일한 원리를 공유합니다.

Uygulama alanları: çamaşır deterjanı ve tekstil bakım segmentleri

Birinci uygulama alanı, renkli ve koyu renkli pamuklu giysilere yönelik sıvı veya toz çamaşır deterjanlarıdır. Bu ürünlerde tüketici beklentisi yalnızca lekelerin çıkması değil, sık yıkanan giysilerin daha yeni görünmesi, tüylenmenin azalması ve kumaşın sertleşmemesidir. Deterjan uyumlu selülaz çalışmaları, selülazın tam olarak bu yüzey ve görünüm ekseninde değerlendirildiğini destekler [2].

İkinci alan, premium çok enzimli biyolojik deterjanlardır. Bu formülasyonlarda selülaz, proteaz, lipaz ve amilaz gibi enzimlerle birlikte yer alabilir; ancak her biri farklı bir performans boyutuna katkı sağlar. Proteaz ve selülazın deterjan uyumluluğunu birlikte inceleyen çalışmalar, bu kombinasyon yaklaşımının endüstriyel açıdan araştırılan bir alan olduğunu gösterir [3].

Üçüncü alan, pamuklu havlu, nevresim, tişört ve günlük giyim gibi sık yıkanan tekstiller için “fabric care” ve “cotton care” konumlandırmalarıdır. Bu segmentlerde yüzey pürüzlülüğü ve matlaşma, tüketicinin kalite algısını hızla etkiler. Bitkisel liflerin enzimatik ön işlem sonrası görünüm ve fiziksel özelliklerinde değişim gözlenmesi, selülozik tekstil yüzeyinin enzimlerle teknik olarak yönetilebilir olduğunu göstermektedir [4].

Dördüncü alan, tekstil finishing ve biyoparlatma yaklaşımıdır. Alkaline cellulase ev tipi deterjan uygulamasına odaklansa da selülazların tekstil işlemlerinde yüzey düzenleme amacıyla araştırılması, laundry uygulamasındaki mekanizmanın daha geniş tekstil enzim teknolojisiyle ilişkili olduğunu gösterir. Selülazların endüstriyel enzimler olarak üretimi ve uygulamalarına dair güncel değerlendirmeler bu geniş kullanım tabanını destekler [13].

Sınırlamalar ve doğru beklenti yönetimi

Alkaline cellulase, tüm kumaşlarda aynı sonucu vermez. Selülozik lif içeriği düşük olan sentetik kumaşlarda beklenen yüzey etkisi sınırlı olabilir; çünkü enzim hedef substrat olarak selülozu arar. PET kumaş modifikasyonu üzerine yapılan enzim çalışmaları, sentetik polimerlerde yüzey yaklaşımının selülozik liflerden farklı mekanizmalarla düşünülmesi gerektiğini gösterir [5].

Enzim performansı ayrıca formülasyon koşullarına bağlıdır. Kuvvetli oksidatif ortamlar, uygunsuz depolama, aşırı zorlayıcı yüzey aktif sistemleri veya enzimin stabilitesini düşüren bileşenler beklenen kumaş bakım etkisini azaltabilir. Toz ve sıvı deterjan katkısı enzim kokteyllerinin stabilite açısından incelendiği çalışma, formülasyon matrisinin enzim performansında merkezi rol oynadığını ortaya koyar [6].

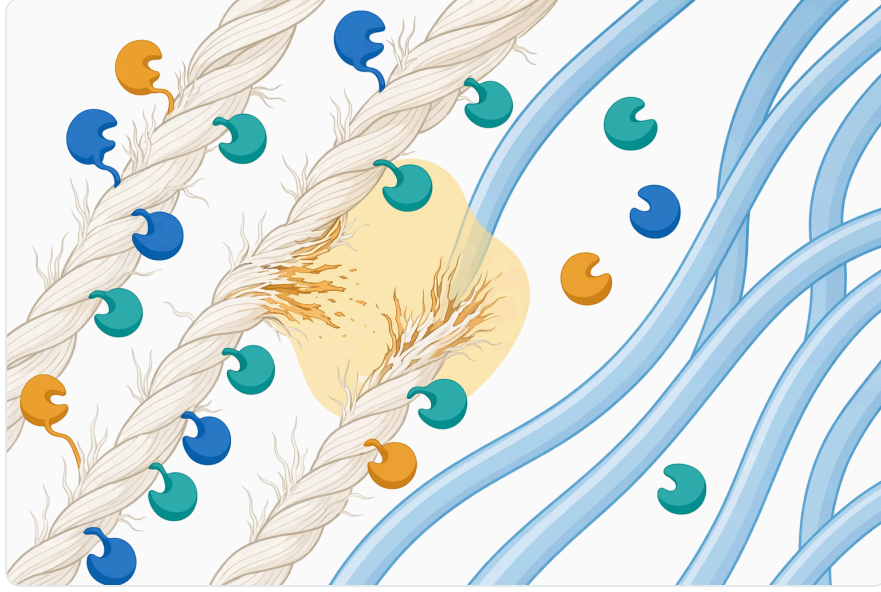


Figure 7. 알칼리성 셀룰라아제는 폴리에스터와 같은 비셀룰로오스 섬유가 아니라 면 또는 면 함량이 높은 직물의 접근 가능한 셀룰로오스에 작용할 것으로 예상됩니다.

Selülazın etkisi kontrollü olmak zorundadır. Amaç pamuk lifini derinlemesine zayıflatmak değil, yüzeydeki gevşek mikrofibrilleri azaltmaktır. Lignoselülozik materyallerde selülaz etkileşimlerinin substrat erişilebilirliği ve matris bileşenleriyle yakından ilişkili olduğunu gösteren çalışmalar, selülaz aktivitesinin hedef yüzey ve malzeme yapısına bağlı olduğunu hatırlatır ^[7].

Son olarak, alkaline cellulase bir hijyen veya dezenfeksiyon iddiası için temel bileşen değildir. Laundry hijyeni, deterjan kimyası, sıcaklık, mekanik etki, zaman, durulama ve kurutma koşullarıyla birlikte değerlendirilir. Çamaşır dahil farklı ortamlarda hijyen prosedürlerini bütüncül ele alan çalışma, bu tür iddiaların tek bir enzim üzerinden kurulmasının doğru olmadığını gösterir ^[16].

Sonuç: alkaline cellulase'in deterjandaki gerçek değeri

Alkaline Cellulase For Laundry Detergents, çamaşır deterjanı formülasyonlarında en doğru biçimde "kumaş bakım enzimi" olarak konumlandırılır. Pamuklu ve selülozik kumaş yüzeyindeki gevşemiş mikrofibrilleri hedefleyerek tüylenme, pilling, mat görünüm ve yüzey pürüzlülüğü gibi sorunların azaltılmasına yardımcı olur; deterjan uyumlu selülaz literatürü de bu uygulama alanının teknik geçerliliğini destekler ^[2].

Bu enzimin değeri, proteaz, lipaz veya amilaz gibi doğrudan leke substratı enzimleriyle karıştırılmamalıdır. Alkaline cellulase; renk canlılığı algısı, daha düzgün yüzey, pamuk bakımı ve anti-pilling performansı için tamamlayıcı bir deterjan bileşenidir. Çok enzimli sistemlerde proteaz ve

selülazın birlikte değerlendirilmesi üzerine yapılan çalışmalar, bu tamamlayıcı yaklaşımın deterjan teknolojisinde gerçek bir karşılığı olduğunu gösterir ^[3].

Enzymes.bio tarafından tedarik edilen Alkaline Cellulase For Laundry Detergents, 1 kg birimler halinde çevrim içi doğrudan satılır; CoA ve SDS siparişe birlikte sağlanır. Enzymes.bio üretici veya laboratuvar değildir; bu ürünü deterjan ve kumaş bakım uygulamaları için tedarik eden çevrim içi enzim kaynağıdır.

Alkaline Cellulase For Laundry Detergents ürününü online sipariş edin

1 kg birimler halinde satılır; stokta mevcut ve sevkiyata hazırdır. Mağazamızdan doğrudan sipariş verin — online ödeme yapın, siparişinizi işleme alalım. Her siparişe Analiz Sertifikası ve Güvenlik Bilgi Formu dahildir.

[Alkaline Cellulase For Laundry Detergents satın alın →](#)

Kaynaklar

İlk atıf sırasına göre numaralandırılmıştır. Açık erişimli kaynaklardır; her birinin yayım sırasında erişilebilir olduğu doğrulanmıştır. Metindeki atıf numaraları buraya bağlantı verir.

1. Dahiru, M., Abdulhamid, A., & Abaka, A. (2024). Review: Current perspectives on enzyme applications in medicine, agriculture, and industries. *Asian Journal of Tropical Biotechnology*.
2. Niyonzima, F. (2020). Detergent-compatible fungal cellulases. *Folia Microbiologica (Prague)*, 66, 25 - 40.
3. YAZICI, S. Ö., & Özmen, I. (2020). Optimization for coproduction of protease and cellulase from Bacillus subtilis M-11 by the Box–Behnken design and their detergent compatibility. *Brazilian Journal of Chemical Engineering*, 37, 49-59.
4. Zolriasatein, A., & Yazdanshenas, M. (2014). Changes in composition, appearance, physical, and dyeing properties of jute yarn after bio-pretreatment with laccase, xylanase, cellulase, and pectinase enzymes. *The Journal of The Textile Institute*, 105, 609 - 619.
5. Çorak, I., Tarbuk, A., Grgac, S. F., & Dekanić, T. (2024). Bio-Innovative Modification of Poly(Ethylene Terephthalate) Fabric Using Enzymes and Chitosan. *Polymers*, 16.
6. Hmad, I. B., & Gargouri, A. (2024). Stable and effective eco-enzyme cocktails in powder and liquid form of Stachybotrys microspora used as detergent additives. *Heliyon*, 10.
7. Ying, W., Shi, Z., Yang, H., Xu, G., Zheng, Z., & Yang, J. (2018). Effect of alkaline lignin modification on cellulase–lignin interactions and enzymatic saccharification yield. *Biotechnology for Biofuels*, 11.
8. Ummalyima, S. B., Herojit, N., & Sukumaran, R. K. (2024). Alkaline hydrogen peroxide pretreatment of bamboo residues and its influence on physiochemical properties and enzymatic digestibility for bioethanol production.

9. Xie, Y., Ji, X., Tian, Z., Wang, Y., Mo, X., Zhang, F., & Zhou, J. (2025). Extraction of high-purity lignin from the kraft pulping black liquor by enzyme purification process with alkaline-resistant xylanase and cellulase. *International Journal of Biological Macromolecules*, 139574 .
10. Niyonzima, F., & More, S. (2015). Microbial detergent compatible lipases.
11. Dhundale, V., Chandak, S., Shelke, R., Bajare, J., Deshmukh, A., Palekar, S., Sayyad, A., ... et al. (2025). Isolation and Biochemical Characterization of a Robust Cellulase from Haloalkaliphilic Bacillus sp. E2 of Lonar Crater Lake. *Journal of advanced scientific research.*
12. Vijayaraghavan, P., Arumugaperumal, A., Al-Dhabi, N., Vincent, S., Arasu, M., & Choi, K. (2016). Novel Bacillus subtilis IND19 cell factory for the simultaneous production of carboxy methyl cellulase and protease using cow dung substrate in solid-substrate fermentation. *Biotechnology for Biofuels*, 9.
13. Sarwan, J., Vijaya, Uddin, N., & K, J. B. (2024). Enhanced Production of Microbial Cellulases as an Industrial Enzyme - A Short Review. *Journal of Multidisciplinary Research Advancements.*
14. Zhang, Y. (2025). Discrepancies Between Type II Eco-Labels and Actual Environmental Impacts of Laundry Detergents in the Discharge Stage. *Science and Technology of Engineering, Chemistry and Environmental Protection.*
15. Basketter, D., English, J., Wakelin, S. H., & White, I. R. (2008). Enzymes, detergents and skin: facts and fantasies. *British Journal of Dermatology*, 158.
16. Bloomfield, S., Carling, P., & Exner, M. (2017). A unified framework for developing effective hygiene procedures for hands, environmental surfaces and laundry in healthcare, domestic, food handling and other settings. *GMS Hygiene and Infection Control*, 12.

Enzymes.bio ile iletişime geçin


Siparişinizle ilgili sorularınız mı var? Ekibimiz yardımcı olmaktan memnuniyet duyar.


E-POSTA wholesale@enzymes.bio

TELEFON (ABD) **+1 (507) 428-6057**

[Bize ulaşın →](#)

 **400+** B2B müşteriler

 **60+** üniversite araştırma ortakları

 **54** dünya genelinde hizmet