

إنزيم Acid Protease للتخمير الحمضي ومعالجة البروتينات الصناعية

فريق الأبحاث في Enzymes.bio · ويلينغتون، نيوزيلندا · June 21, 2026

إنزيم Acid Protease هو بروتياز يعمل بكفاءة في الأوساط الحمضية لتحويل البروتينات الكبيرة إلى ببتيدات وأحماض أمينية أقصر، لذلك يُستخدم في التخمير، معالجة البروتينات، الإيثانول، وبعض تطبيقات الأغذية والجلود والتنظيف الحمضي. قيمته العملية لا تأتي من "إضافة" مادة نكهة أو مغذٍ جاهز، بل من تسريع التحلل البروتيني داخل بيئة منخفضة الحموضة نسبيًا، حيث تكون البروتيازات المتعادلة أو القلوية أقل ملاءمة. تتيح Enzymes.bio شراء Acid Protease مباشرة عبر الإنترنت بوحدة 1 kg، مع إرفاق وثائق CoA و SDS مع الطلب، دون أن تكون Enzymes.bio جهة مصنعة أو مختبر اختبار.

ما هو إنزيم Acid Protease؟

Acid Protease، أو **acid protease enzyme**، اسم وظيفي لعائلة من البروتيازات التي تُحفّز كسر الروابط الببتيدية داخل البروتينات في وسط حمضي. البروتيازات عمومًا تُعد من أكثر الإنزيمات الصناعية تنوعًا لأنها تغيّر حجم البروتين وبنية وذوبانيته وقابليته للتفاعل، وتُستخدم في قطاعات تشمل الغذاء، التخمير، الأعلاف، الجلود، المنظفات، والتحويل الحيوي للمخلفات البروتينية^[1].

في التصنيف الصناعي، لا يكفي القول إن الإنزيم "بروتياز" فقط؛ إذ تختلف البروتيازات جذريًا حسب وسط التشغيل. فهناك بروتيازات حمضية، متعادلة، وقلوية، ويُختار كل نوع بناءً على حموضة الوسط، نوع البروتين، زمن المعالجة، والحساسية المطلوبة تجاه القوام أو النكهة أو سلامة المادة الخام. المراجعات المتخصصة في البروتيازات الأسبارتية الميكروبية تضع البروتياز الحمضي ضمن مجموعة مهمة صناعيًا، خصوصًا عندما يكون التحلل البروتيني مطلوبًا في ظروف لا تناسب البروتيازات القلوية^[2].

غالبًا ما تكون البروتيازات الحمضية الصناعية ذات أصل ميكروبي أو فطري، لأن الفطريات والخمائر والبكتيريا يمكن أن تنتج إنزيمات خارج خلوية قابلة للاستخدام في عمليات تحويل بروتيني واسعة. وقد درست أبحاث على فطريات خيطية إنتاج بروتياز حمضي بالتخمير على الحالة الصلبة، وهو ما يوضح أهمية مصادر الكائنات الدقيقة في توفير إنزيمات قابلة للتطبيق في بيئات صناعية مختلفة^[3].

لماذا يهم Acid Protease في العمليات الحمضية؟

في كثير من العمليات الصناعية، تكون البروتينات جزءًا من المادة الخام لكنها ليست دائمًا في الصورة المرغوبة. في الحبوب، البقول، البقول، مخلفات الأسماك، الفاكهة، الجلود، أو وسائط التخمير، قد تكون البروتينات كبيرة الحجم، ضعيفة الذوبان، أو مرتبطة ببنية معقدة تمنع الخمائر أو الكائنات الدقيقة من الاستفادة السريعة منها. هنا يعمل **acid protease** على تقليل حجم هذه الجزيئات وفتحها إلى ببتيدات أقصر، ما يسهل الترشيح، التخمير، تكوين النكهة، أو إزالة البقايا البروتينية بحسب التطبيق^[1].

الميزة العملية للبروتياز الحمضي أنه ينسجم مع عمليات يكون فيها انخفاض pH جزءًا من طبيعة المنتج أو خطوة المعالجة. فالتخمير الغذائي، بعض مشروبات الحبوب والفاكهة، بعض مراحل الإيثانول، ومعالجات جلدية أو تنظيفية حمضية لا تسمح دائمًا بنقل الوسط إلى ظروف قلوية دون تغيير المنتج أو زيادة عبء المعالجة. لذلك لا يُنظر إلى Acid Protease كبديل عام لكل البروتيازات، بل كأداة موجهة عندما تكون البيئة الحمضية نفسها ميزة تشغيلية^[2].

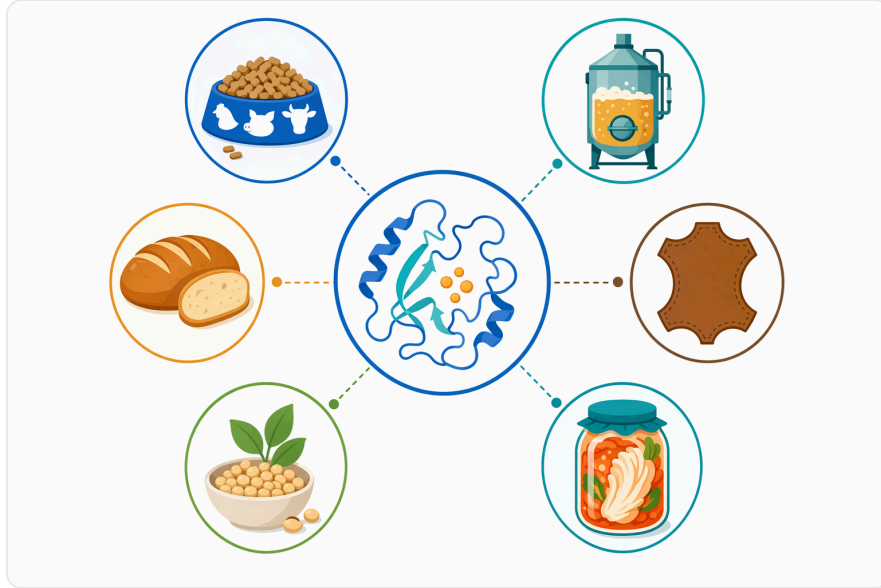


Figure 1. 산성 프로테아제는 조절된 단백질 가수분해가 유용한 산성 식품, 양조, 제빵, 피혁, 식물성 단백질 및 사료 공정 전반에 사용됩니다

في متجر Enzymes.bio، يُعرض Acid Protease ضمن فئة البروتيازات الموجهة لاستخدامات صناعية ومعالجة غذائية، مع ذكر تطبيقات مثل التخمير، معالجة البروتين، الإيثانول، الجلود، والتطبيقات التي تتطلب تحلل بروتيني في وسط حمضي. ويجب فهم ذلك بوصفه توريدًا لمستحضر إنزيمي عبر الإنترنت وليس تصنيعًا داخليًا أو خدمة تحليل مخبري من Enzymes.bio.

آلية عمل Acid Protease: كيف يتم قص الرابطة الببتيدية؟

لفهم **mechanism of acid protease and its inhibitors** بدقة، يجب النظر إلى البروتين كسلسلة من الأحماض الأمينية مرتبطة بروابط ببتيدية. البروتياز الحمضي يرتبط بجزء من هذه السلسلة داخل جيب نشط، يضع الرابطة المستهدفة في وضع هندسي يسمح بالتحلل المائي، ثم يستخدم جزيء ماء مفعلاً لكسر الرابطة. في كثير من البروتيازات الحمضية الصناعية، وخاصة البروتيازات الأسبارتية، تكون بقايا حمض الأسبارتيك في الموقع النشط ضرورية لتنشيط الماء وتثبيت حالة الانتقال أثناء التفاعل [2].

هذه الآلية تختلف عن بعض البروتيازات السيرينية أو السيستينية التي تمر غالباً بوسيط تساهمي بين الإنزيم والركيزة. في البروتيازات الأسبارتية الحمضية، يكون الدور المركزي هو تنشيط الماء وتوجيه الرابطة الببتيدية، لا تكوين ارتباط تساهمي طويل مع الركيزة. لذلك تعتمد الفعالية على الحالة البروتونية للموقع النشط، وهي حالة تتأثر بشدة بحموضة الوسط؛ فإذا خرجت العملية عن المجال الحمضي الملائم، قد يتغير شحن الموقع النشط أو شكل البروتين بما يخفض التحلل [2].

ليست كل الروابط الببتيدية قابلة للقص بنفس السرعة. يعتمد اختيار موضع القطع على ملاءمة أجزاء البروتين لجيوب الارتباط داخل الإنزيم، وعلى انكشاف السلاسل البروتينية بعد الترطيب أو التسخين أو التحمض أو المعالجة الميكانيكية. لذلك يمكن أن يعطي Acid Protease نتائج مختلفة عند التعامل مع بروتينات الحبوب مقارنة ببروتينات اللحم أو السمك أو الكولاجين أو بروتينات العصائر، حتى لو بدا الهدف العام واحداً وهو "تحلل البروتين" [1].

مثبطات Acid Protease والعوامل التي تخفض الأداء

عند الحديث عن مثبطات البروتياز الحمضي، من المهم التمييز بين **مثبط كيميائي مباشر** وعامل عملية يقلل **النشاط**. في البروتيازات الأسبارتية، تُعرف مثبطات انتقالية النمط مثل pepstatin بأنها ترتبط بالموقع النشط وتمنع التحلل عبر محاكاة حالة انتقال الرابطة الببتيدية، وهذا سبب شائع لاستخدامها في الدراسات العلمية لفهم البروتيازات الحمضية وليس بالضرورة في العمليات الصناعية [2].

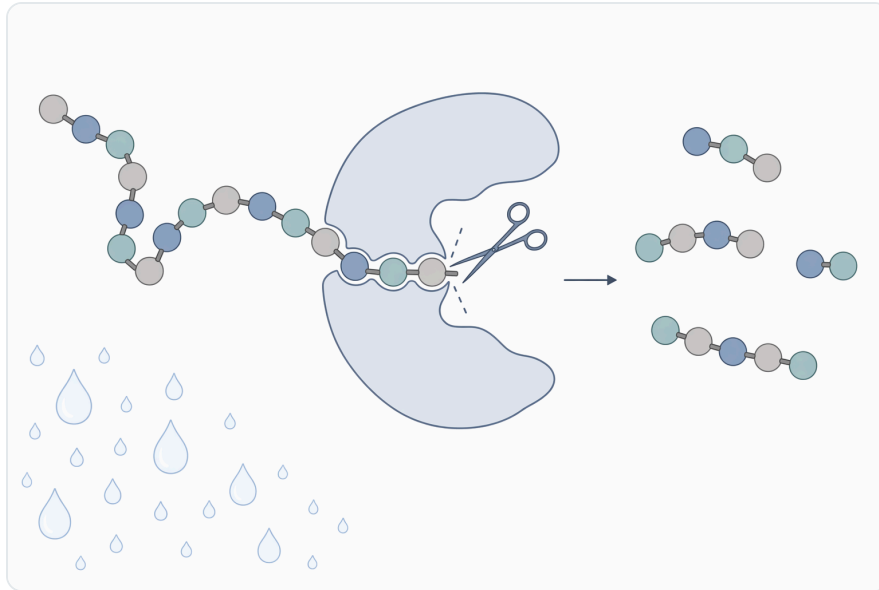


Figure 2. 산성 프로테아제는 물을 이용해 펩타이드 결합을 끊어 단백질 사슬을 더 작은 펩타이드와 아미노산 함유 조각으로 분해합니다.

أما في التشغيل الصناعي، فقد يحدث انخفاض الأداء لأسباب غير مصنفة دائماً كمثبطات كلاسيكية. خروج الوسط عن الحموضة الملائمة، وجود أملاح أو مذيبات أو مركبات فينولية بتركيزات مؤثرة، تغير البنية البروتينية للركيزة، أو وجود منتجات تحلل متراكمة يمكن أن يغير التفاعل. لذلك يجب فهم "التثبيط" بوصفه نتيجة لتفاعل كامل بين الإنزيم والوسط والركيزة، لا بوصفه مجرد وجود مادة مانعة واحدة^[1].

في الأغذية والمشروبات النباتية مثل الفواكه والحبوب، توجد مركبات متعددة قد ترتبط بالبروتينات أو تغير ذوبانها أو تجعل الركيزة أقل قابلية للتحلل. مراجعات المنتجات الثانوية للفواكه، مثلًا، تشير إلى غنى بعض المصفوفات النباتية بالألياف والمركبات الفينولية والمواد النشطة حيويًا، وهذه المكونات قد تكون مفيدة غذائيًا لكنها تجعل الوسط الإنزيمي أكثر تعقيدًا من محلول بروتيني بسيط^[4].

Acid Protease مقابل البروتياز المتعادل والقلوي

اختيار البروتياز الصحيح يعتمد على بيئة العملية لا على قوة الاسم التجاري. إذا كان الوسط حمضيًا، فإن Acid Protease غالبًا يكون أقرب إلى الظروف المطلوبة. وإذا كان الوسط قلويًا، كما في كثير من المنظفات الصناعية، فقد يكون البروتياز القلوي أكثر ملاءمة. أما العمليات القريبة من التعادل فقد تحتاج بروتيازًا متعادلًا أو مزيجًا إنزيميًا حسب نوع الركيزة والهدف^[5].

بروتياز قلوي	بروتياز متعادل	Acid Protease	معيار المقارنة
وسط قلوي، خصوصًا في المنظفات وبعض المعالجات الشديدة	وسط قريب من التعادل	وسط حمضي أو خطوات معالجة منخفضة pH	بيئة التشغيل النموذجية

بروتياز قلوي	بروتياز متعادل	Acid Protease	معيار المقارنة
كثير منها بروتيازات سيرينية بكتيرية ذات ثبات مناسب للقلوية	عائلات إنزيمية متعددة حسب المصدر	كثير منها بروتيازات أسبارتية أو حمضية ذات موقع نشط حساس للحموضة	الكيمياء الشائعة
منظفات، نسيج، جلود، تطبيقات تحتاج قلوية أعلى	أغذية ومعالجات بروتينية معتدلة	التخمير، معالجة البروتينات، الإيثانول، بعض الأغذية والجلود والتنظيف الحمضي	التطبيقات الأبرز
مناسب لبيئات قاسية نسبيًا مثل منظفات الغسيل	توازن جيد عندما لا تكون الحموضة أو القلوية شديدة	يعمل دون رفع pH في المنتجات أو المراحل الحمضية	نقطة القوة
قد لا يناسب المنتجات الحساسة للقلوية أو النكهة	ليس الخيار الأفضل للحمضية أو القلوية الواضحة	قد يفقد كفاءته خارج الوسط الحمضي الملائم	حدود الاستخدام

توضح مراجعات البروتيازات القلوية أن هذا النوع أصبح أداة مهمة في المنظفات والتطبيقات الصناعية التي تتطلب ثباتًا في القلوية وتوافقًا مع مكونات التنظيف. وهذا يؤكد أن البروتياز القلوي ليس "أقوى" من Acid Protease في المطلق؛ بل هو مصمم لبيئة مختلفة تمامًا^[5].

كما أن الدراسات الحديثة على بروتيازات بكتيرية متوافقة مع المنظفات تركز عادة على الثبات في ظروف قلوية وتوافقها مع منظومات التنظيف الخضراء. هذه الخصائص مفيدة للمنظفات، لكنها ليست بالضرورة الخصائص المطلوبة في تخمير صلصة أو وسط حبوب حمضي أو معالجة غذائية تتأثر بالنكهة^[6].

تطبيق Acid Protease في التخمير الغذائي

في التخمير الغذائي، لا تكون البروتينات مجرد مكونات غذائية خاملة؛ فهي مصدر للنيتروجين والبيبتيدات والأحماض الأمينية التي تؤثر في نمو الكائنات الدقيقة وتطور النكهة. عندما يتحلل البروتين إلى أجزاء أصغر، يصبح جزء منه أكثر قابلية للاستفادة في المسارات الميكروبية، كما يمكن أن تتكون بيبتيدات وأحماض أمينية تشارك لاحقًا في تكوين النكهة أو التوازن الحسي للمنتج^[1].

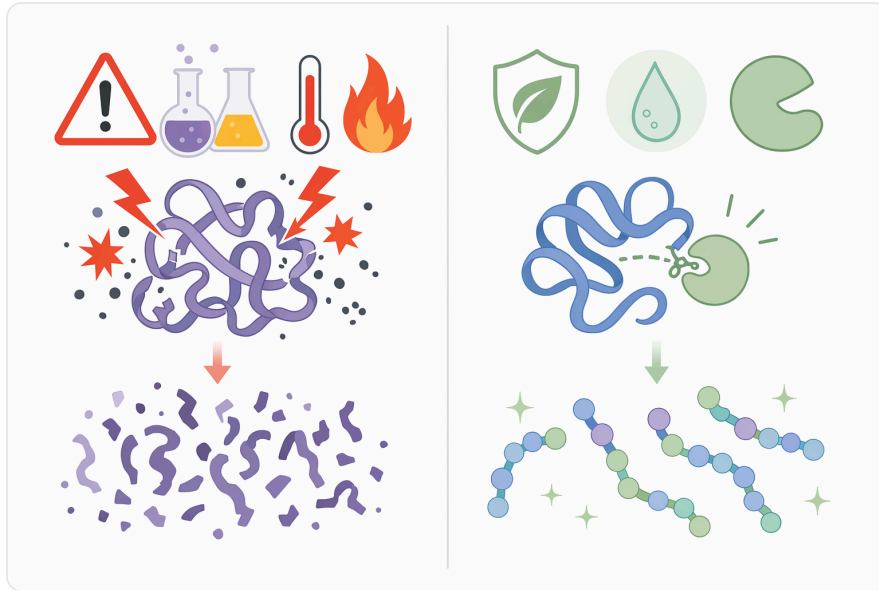


Figure 3. 산성, 중성, 알칼리성 및 특수 프로테아제는 주로 공정 pH 적합성, 기질에 미치는 영향, 과도하거나 부적절한 가수분해의 위험에서 차이가 납니다.

دراسة على إنتاج بروتياز حمضي من **Aspergillus oryzae** باستخدام مسحوق لب البطاطس ركزت على نشاط تحرير الغليسين وأشارت إلى فائدة محتملة لصناعة الغذاء، ما يدعم فكرة أن البروتيازات الحمضية الفطرية يمكن أن تكون أدوات عملية لتحسين التحلل البروتيني في مواد غذائية أو زراعية غنية بالبروتين [7].

في منتجات مثل صلصة الصويا، الخل، أو المشروبات المخمرة القائمة على الحبوب، لا يعمل Acid Protease كنهضة جاهزة. دوره أن يفتح البروتينات إلى وحدات أصغر تسمح بظهور مسارات نكهة وتخمير أكثر نشاطًا. لذلك يكون أثره مرتبطًا بمصدر البروتين، نوع الكائنات المخمرة، زمن العملية، وتركيب الوسط، وليس بإضافة الإنزيم وحده [2].

Acid Protease في الإيثانول وتخمير الحبوب

في إنتاج الإيثانول من الحبوب، يكون التركيز التقليدي على النشا والسكريات القابلة للتخمير، لكن البروتينات في الحبوب تؤثر أيضًا في توفر النيتروجين وفي خصائص الوسط. استخدام Acid Protease يمكن أن يساعد في تحرير ببتيدات وأحماض أمينية من بروتينات الحبوب، ما قد يدعم تغذية الخميرة ويجعل بيئة التخمير أكثر ملاءمة دون تغيير جوهري في طبيعة الوسط الحمضي [8].

دراسة تطبيقية عن استخدام البروتياز الحمضي في الإنتاج الصناعي لإيثانول الذرة تشير إلى أن هذا الإنزيم يمكن أن يكون جزءًا من منظومة تحسين التخمير، خصوصًا عندما تكون بروتينات الحبوب غير مستغلة بالكامل. ولا يعني ذلك أن الإنزيم يحل محل الإنزيمات المسؤولة عن تحويل النشا؛ بل يعمل بجانبها على مكوث بروتيني مختلف في المادة الخام [8].

من الناحية العملية، تكون قيمة Acid Protease في الإيثانول مرتبطة بثلاث نقاط: تحسين إتاحة النيتروجين، تقليل عبء البروتينات غير المتحللة، وإمكانية تحسين اتساق الوسط أثناء التخمير. ومع ذلك، تبقى النتيجة النهائية معتمدة على نوع الذرة أو الحبوب، عملية الطحن، إنزيمات النشا المستخدمة، الخميرة، وإدارة العملية الكاملة [1].

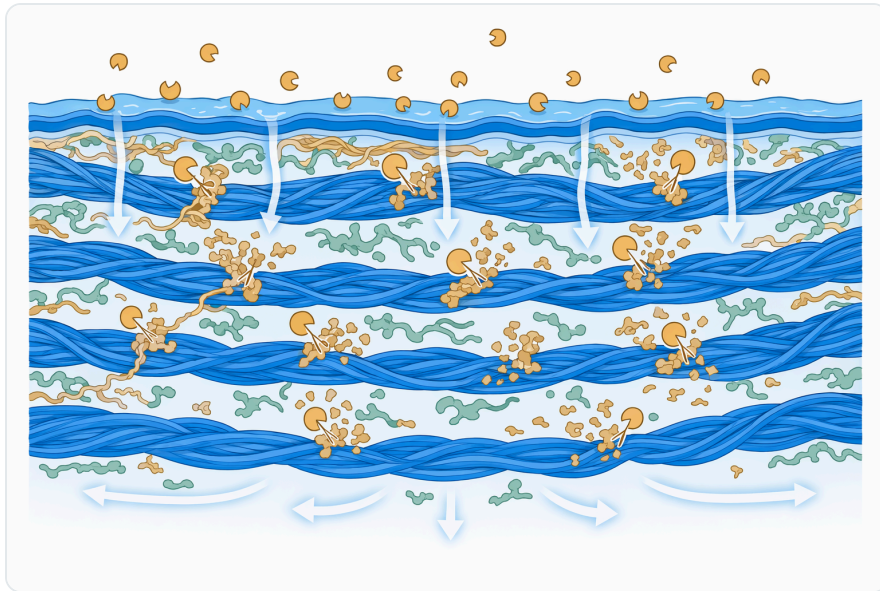


Figure 4. 산성 피혁 베이팅 공정에서 산성 프로테아제는 주요 콜라겐 네트워크를 보존하면서 콜라겐 섬유 주변의 단백질성 물질을 느슨하게 할 수 있습니다.

معالجة البروتينات وإنتاج المتحللات البروتينية

تُستخدم البروتيازات لإنتاج متحللات بروتينية من مواد خام حيوانية أو نباتية، حيث تتحول البروتينات الكبيرة إلى ببتيدات ذات أطوال مختلفة. في هذا السياق، يمكن أن يكون Acid Protease مناسبًا عندما تكون المادة الخام أو خطوة المعالجة حمضية، أو عندما يُراد تجنب القلوية التي قد تؤثر في اللون أو النكهة أو الخصائص الحسية [1].

أظهرت دراسة على بروتياز خارج خلوي من **Staphylococcus simulans** قدرته على توليد ببتيدات ذات أنشطة مضادة للأكسدة والالتهاب من بروتينات اللحم. ورغم أن هذه الدراسة لا تعني أن كل Acid Protease سيولد نفس الببتيدات، فإنها توضح مبدأ مهمًا: نوع البروتياز ومواقع القطع يحددان تركيب الببتيدات الناتجة، وبالتالي الوظيفة المحتملة للمتحلل البروتيني [9].

في مخلفات الأسماك والمنتجات الثانوية البحرية، يمكن للتحلل الإنزيمي أن يحول مادة منخفضة القيمة أو صعبة الاستخدام إلى مكونات بروتينية أكثر قابلية للتطبيق في الأعلاف أو الأغذية أو المكونات الوظيفية. مراجعات فوائد الأسماك ومشتقاتها تؤكد أهمية الاستفادة من المنتجات الثانوية الغنية بالبروتين، مع ضرورة التحكم في المعالجة للحفاظ على الجودة [10].

العصائر والمشروبات: تقليل أثر البروتينات في العكارة والترشيح

في بعض العصائر والمشروبات النباتية، لا تأتي العكارة فقط من البكتين أو النشا؛ يمكن للبروتينات والبوليفينولات والجسيمات الغروية أن تشارك في تكوين عكارة ثابتة أو صعوبة في الترشيح. عندما يكون الوسط حمضيًا بطبيعته، قد يكون Acid Protease خيارًا منطقيًا لتقليل مساهمة البروتينات في هذه المشكلة، خاصة عندما يُستخدم ضمن استراتيجية إنزيمية أوسع^[1].

المنتجات الثانوية للفواكه، وكذلك عصائر الفاكهة، تحتوي على مكونات متنوعة تشمل الألياف، السكريات، الأحماض العضوية، الفينولات، والبروتينات بكميات متفاوتة. هذا التنوع يجعل الاستجابة للإنزيمات متغيرة؛ فقد يكون تحلل البروتين مفيدًا في منتج ما، بينما تكون العكارة في منتج آخر مرتبطة أكثر بالبكتين أو التانينات أو الجسيمات غير البروتينية^[4].

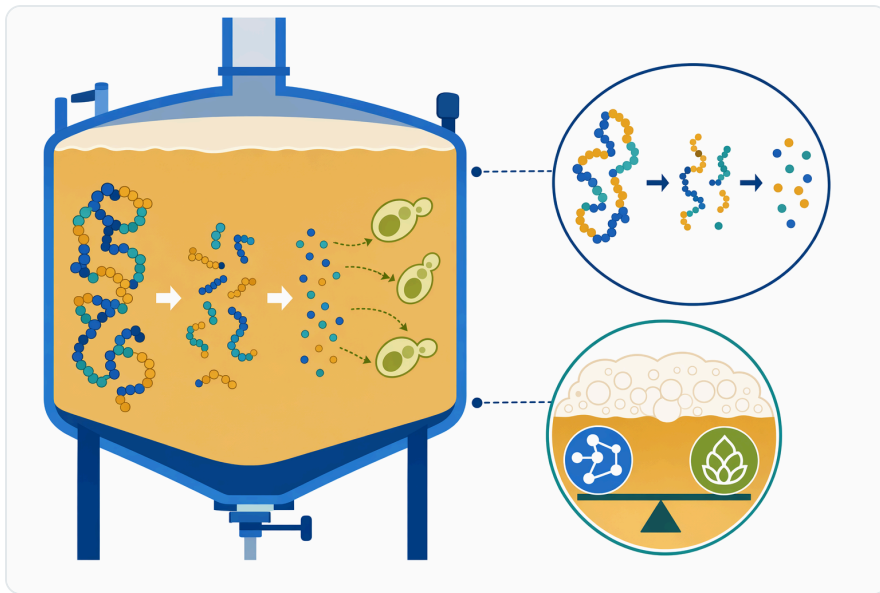


Figure 5. 양조와 발효에서 조절된 산성 프로테아제 처리는 효모가 이용할 수 있는 질소를 증가시킬 수 있지만, 과도한 단백질 분해는 거품 형성에 기여하는 단백질을 감소시킬 수 있습니다

لذلك لا ينبغي تصوير Acid Protease كحل توضيح شامل لكل عصير. دوره المحدد هو استهداف الجزء البروتيني من المشكلة. وإذا كانت العكارة ناتجة أساسًا عن بروتينات أو معقدات بروتين-فينول، فقد يكون التحلل البروتيني مفيدًا؛ أما إذا كانت المشكلة بنيوية أو بكتينية أو معدنية، فقد يلزم دمج مع معالجة أخرى مناسبة لطبيعة المنتج^[1].

الجلود والتنظيف الحمضي وإزالة البقايا البروتينية

في صناعة الجلود، الهدف من استخدام البروتياز ليس إذابة الجلد، بل تعديل أو إزالة بروتينات محددة غير مرغوبة مع الحفاظ على بنية المادة الأساسية. Acid Protease يمكن أن يكون مناسبًا في المراحل التي يكون فيها الوسط حمضيًا، بينما قد تُستخدم بروتيازات أخرى في مراحل مختلفة حسب pH والهدف من العملية^[1].

الخطر التقني في الجلود هو الإفراط في التحلل أو اختيار إنزيم غير مناسب، لأن البروتين البنيوي الأساسي يجب أن يبقى محفوظًا. لذلك تكون فائدة Acid Protease مرتبطة بانتقائية التحلل وضبط ظروف المعالجة، لا بمجرد زيادة كمية الإنزيم أو إطالة التعرض. وهذا يفسر أهمية اختيار نوع البروتياز وفق المرحلة وليس وفق الاستخدام العام فقط [2].

في التنظيف الصناعي أو إزالة البقايا البروتينية، يعمل Acid Protease عندما تكون الرواسب بروتينية والوسط حمضيًا أو متوافقًا مع إنزيم حمضي. أما منظفات الغسيل القلوية التقليدية فتستفيد غالبًا من بروتيازات قلوية متخصصة، وهو ما تؤكد مراجعات البروتيازات القلوية وتطبيقاتها الواسعة في صناعة المنظفات [5].

الأعلاف والاستفادة من البروتينات النباتية والحيوانية

في الأعلاف، تُستخدم البروتيازات لتحسين تفكيك البروتينات الخام أو تقليل أثر بعض المكونات التي تحد من الاستفادة الغذائية. Acid Protease قد يكون جزءًا من هذا المنطق عندما تكون ظروف المعالجة أو الهضم المستهدف ملائمة للوسط الحمضي، لكن النتائج تعتمد بقوة على نوع الحيوان، المادة العلفية، خطوات التصنيع، وثبات الإنزيم أثناء التخزين والمعالجة [1].

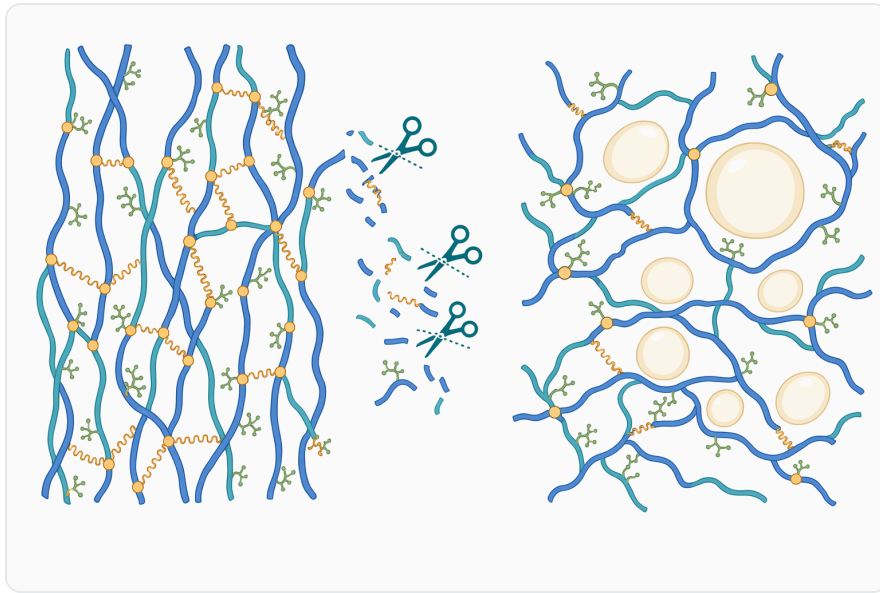


Figure 6. 산성 반죽 시스템에서 부분적인 단백질 분해는 글루텐 단백질을 짧게 만들어 가스 보유력을 완전히 손상시키지 않으면서 반죽의 신장성을 높일 수 있습니다

أبحاث المعالجة الإنزيمية لمواد مثل مخلفات الأنشوفة أظهرت أن التحلل بالبروتياز يمكن أن يغيّر محتوى البروتين وتركيب الأحماض الأمينية في مواد موجهة للأعلاف. ورغم أن الدراسة استخدمت بروتيازًا مختلفًا، فهي تدعم المبدأ الصناعي الأوسع: اختيار البروتياز يؤثر في خصائص المتحلل النهائي وقيمه التطبيقية [11].

كما أن دراسات تحسين استخدام كسب نواة النخيل في الدواجن عبر اتحاد بروبيوتيكوي وإنزيمي تشير إلى الاهتمام المتزايد بتعديل المواد العلفية صعبة الهضم لتحسين فائدتها الوظيفية. هذا السياق يوضح لماذا يُنظر إلى البروتيازات، ومنها Acid Protease في الظروف المناسبة، كأدوات لتحويل مواد علفية معقدة إلى مكونات أكثر قابلية للاستفادة [12].

العوامل العملية التي تحدد نجاح Acid Protease

أول عامل هو **حموضة الوسط**. بما أن بنية الموقع النشط في البروتيازات الحمضية تعتمد على حالة بروتونية مناسبة، فإن انتقال الوسط بعيدًا عن المجال الحمضي الملائم قد يقلل سرعة التحلل أو يغير نوع الببتيدات الناتجة. لذلك يجب أن يتوافق الإنزيم مع pH العملية نفسها بدل إجبار المنتج على ظروف غير مناسبة له [2].

العامل الثاني هو **طبيعة البروتين**. بروتينات الحبوب تختلف عن بروتينات السمك أو اللحوم أو بروتينات الجلد أو بروتينات الفاكهة. الاختلاف لا يتعلق فقط بالتركيب الكيميائي، بل بدرجة الطي، الارتباط بالكربوهيدرات أو الدهون أو الفينولات، والانكشاف السطحي للروابط الببتيدية. لذلك قد يعطي نفس البروتياز نتائج مختلفة بين مواد خام تبدو متقاربة ظاهريًا [1].

العامل الثالث هو **زمن التلامس ومرحلة الإضافة**. في التخمير، قد يكون التحلل المبكر مفيدًا لتغذية الكائنات الدقيقة، بينما قد يؤدي التحلل المتأخر إلى تغيرات حسية غير مرغوبة. وفي العصائر، قد يكون الهدف تقليل البروتينات قبل الترشيح، بينما في المتحللات البروتينية يكون الهدف بناء توزيع ببتيدي محدد. الزمن هنا عامل صياغة عملية وليس مجرد "كلما طال كان أفضل" [7].

العامل الرابع هو **تركيب الوسط**. الأملاح، السكريات، الأحماض العضوية، الفينولات، الدهون، ومكونات التنظيف يمكن أن تغير ذوبان البروتين أو تثبيت الإنزيم أو تثبيطه. في المواد النباتية الغنية بالمركبات النشطة، تصبح العملية أكثر تعقيدًا لأن البروتين قد يكون جزءًا من شبكة تفاعلات مع ألياف وفينولات ومركبات أخرى [4].

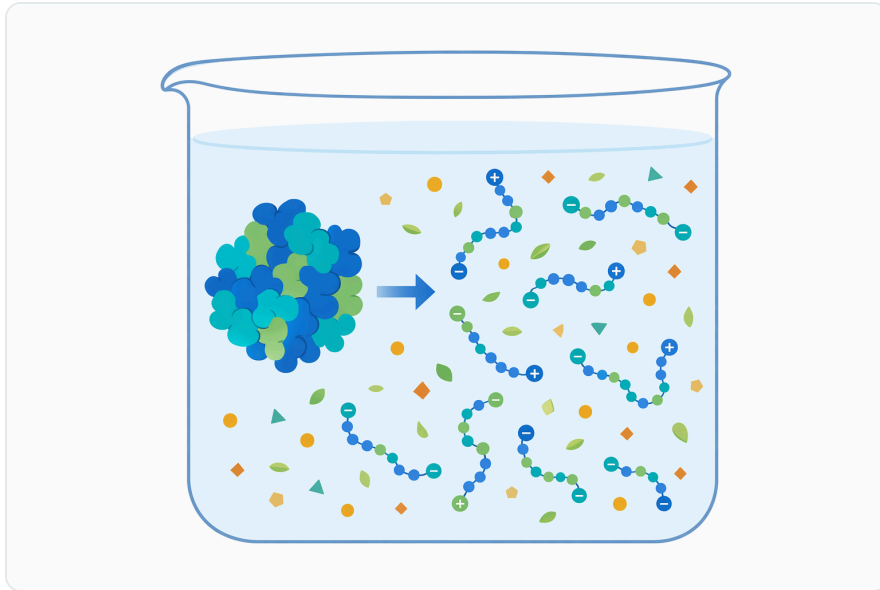


Figure 7. 산성 프로테아제는 조밀한 대두 및 식물성 단백질을 더 작은 펩타이드로 전환하여 용해도, 분산성 및 풍미 전구체 형성 가능성을 변화시킬 수 있습니다.

ما الذي تثبته الأدبيات، وما الذي لا ينبغي المبالغة فيه؟

تثبت الأدبيات بقوة أن البروتيازات إنزيمات صناعية متعددة التطبيقات، وأن البروتيازات الحمضية مناسبة وظيفيًا لتحلل البروتين في البيئات الحمضية. كما تدعم المراجعات المتخصصة أهمية البروتيازات الأسبارتية الميكروبية في الغذاء والتخمير والتحويل الحيوي، وتوضح أن آلية عملها مرتبطة بالموقع النشط الحامضي وتنشيط الماء لكسر الرابطة الببتيدية [2].

توجد أيضًا أدلة تطبيقية مباشرة على استخدام Acid Protease في إيثانول الذرة، وعلى إنتاج بروتياز حمضي فطري ذي صلة بصناعة الغذاء. هذه الدراسات لا تعطي وصفة تشغيل موحدة لكل مصنع، لكنها ترفع مستوى الثقة بأن الإنزيم ليس فكرة نظرية، بل أداة قابلة للدمج في عمليات صناعية حقيقية [7] [8].

في المقابل، لا ينبغي ادعاء نتائج رقمية ثابتة مثل زيادة محددة في العائد أو انخفاض موحد في زمن العملية أو تحسن مضمون في النكهة لجميع المواد الخام. أداء Acid Protease يعتمد على المصفوفة والعملية والظروف، وقد يكون ممتازًا في نظام ومحدودًا في نظام آخر. الصياغة التقنية المسؤولة هي أنه يوفر قدرة إنزيمية موجهة لتحلل البروتين الحمضي، لا ضمانًا موحدًا لنتيجة إنتاجية بعينها [1].

معلومات الشراء والاستخدام المسؤول من Enzymes.bio

تتيح Enzymes.bio منتج Acid Protease للشراء المباشر عبر الإنترنت بوحدة 1 kg، وتُرفق مع الطلب وثائق CoA وSDS. تساعد شهادة التحليل في التعرف إلى معلومات الدفعة المتاحة، بينما توفر نشرة بيانات السلامة إرشادات التعامل والتخزين والسلامة المهنية المناسبة للمستخدم الصناعي أو لمرافق معالجة الأغذية.

من المهم التأكيد أن Enzymes.bio مورّد عبر الإنترنت وليست جهة تصنيع أو مختبر اختبار. لذلك يجب قراءة المنتج بوصفه مستحضرًا إنزيميًّا مخصصًا للاستخدام الصناعي أو معالجة الأغذية وفق الضوابط المناسبة، وليس مادة للاستهلاك المباشر أو منتجًا علاجيًّا أو خدمة تحليلية .

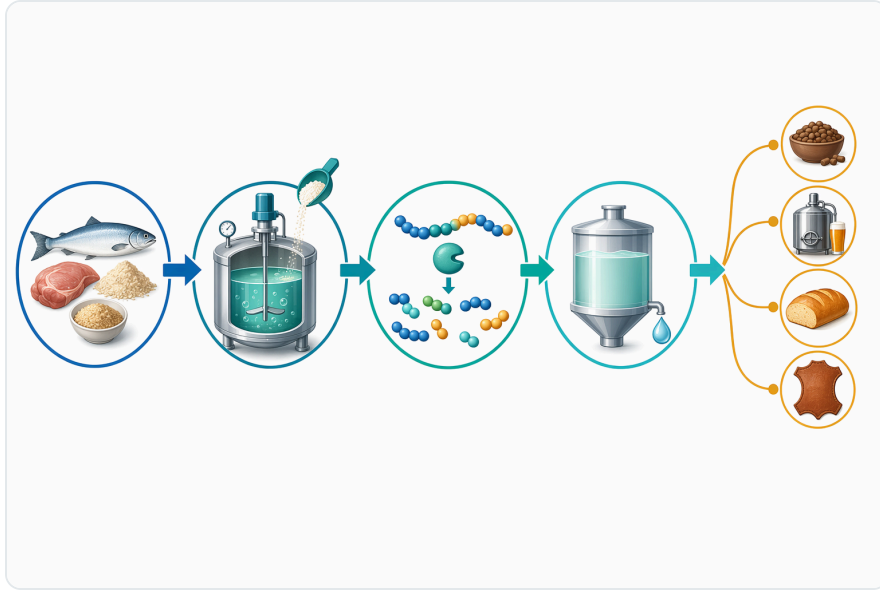


Figure 8. Enzymes.bio의 구매 절차는 1kg 단위 온라인 주문 후 결제, 주문 처리, 배송, COA 및 SDS 문서 제공 순으로 진행됩니다

وبما أن البروتيازات قادرة على تفكيك البروتينات، فقد تسبب تهيّجًا أو تحسسًا مهنيًّا عند سوء التعامل، خصوصًا مع الغبار أو الرذاذ أو التلامس غير المنضبط. لهذا يجب الالتزام بإرشادات SDS الخاصة بالطلب، واستخدام ضوابط المناولة المناسبة داخل بيئة العمل، وعدم التعامل مع الإنزيم كما لو كان مكوّنًا غذائيًّا مباشرًا .

خلاصة تقنية

إنزيم **Acid Protease** مناسب عندما يكون الهدف تفكيك البروتينات داخل وسط حمضي أو مرحلة معالجة منخفضة pH. آليته تعتمد على تحلل الروابط الببتيدية عبر موقع نشط يهيئ الماء والركيزة للقطع، وكثير من البروتيازات الحمضية الصناعية تنتمي إلى البروتيازات الأسبارتية ذات الحساسية الواضحة لحموضة الوسط [2].

أهم تطبيقاته تشمل التخمر الغذائي، إثانول الحبوب، معالجة البروتينات، إنتاج المتحللات، دعم الترشيح في بعض المشروبات، الجلود، والتنظيف الحمضي المتخصص. لكن نجاحه لا يُقاس باسم الإنزيم وحده؛ بل بتوافقه مع نوع البروتين، الحموضة، تركيب الوسط، زمن المعالجة، والهدف النهائي للمنتج [1].

للمستخدمين الصناعيين ومرافق معالجة الأغذية، يوفر Acid Protease من Enzymes.bio خيارًا متاحًا للشراء المباشر عبر الإنترنت بوحدة 1 kg مع CoA و SDS مرفقين بالطلب. الاستخدام الأكثر موثوقية هو النظر إليه كأداة إنزيمية دقيقة للتحلل البروتيني الحمضي، مع تجنب افتراض نتائج موحدة في جميع المصانع أو المواد الخام .

اطلب Acid Protease عبر الإنترنت

يُباع بوحدة 1 kg، وهو متوفر في المخزون وجاهز للشحن. اطلب مباشرة من متجرنا — ادفع عبر الإنترنت وسنعالج طلبك. تُرفق شهادة التحليل ونشرة بيانات السلامة مع كل طلب.

→ [اشتر Acid Protease](#)

المراجع

مرقّمة حسب ترتيب أول اقتباس. مصادر مفتوحة الوصول، تم التحقق من إتاحتها عند النشر؛ وترتبط أرقام الاستشهاد في النص هنا.

1. Naveed, M., Nadeem, F., Mehmood, T., Bilal, M., Anwar, Z., & Amjad, F. (2020). Protease—A Versatile and Ecofriendly Biocatalyst with Multi-Industrial Applications: An Updated Review. *Catalysis Letters*, 1-17
2. Hailemichael, F. (2021). Production and Industrial Application of Microbial Aspartic Protease: A Review. *International Journal of Food Engineering and Technology*
3. Usman, A., Mohammed, S., & Mamo, J. (2021). Production, Optimization, and Characterization of an Acid Protease from a Filamentous Fungus by Solid-State Fermentation. *International Journal of Microbiology*, 2021
4. Teshome, E., Teka, T., Nandasiri, R., Rout, J., Harouna, D. V., Astatkie, T., & Urugo, M. M. (2023). Fruit By-Products and Their Industrial Applications for Nutritional Benefits and Health Promotion: A Comprehensive Review. *Sustainability*
5. Sharma, M., Gat, Y., Arya, S., Kumar, V., Panghal, A., & Kumar, A. (2019). A Review on Microbial Alkaline Protease: An Essential Tool for Various Industrial Approaches. *Industrial Biotechnology*, 15, 69 - 78
6. Alshehri, W., Alhothifi, S. A., Khalel, A. F., Alqahtani, F. S., Hadrich, B., & Sayari, A. (2025). Production optimization of a thermostable alkaline and detergent biocompatible protease by *Bacillus paramycoides* WSA for the green detergent industry. *Scientific Reports*, 15
7. Murthy, P., & Kusumoto, K. (2015). Acid protease production by *Aspergillus oryzae* on potato pulp powder with emphasis on glycine releasing activity: A benefit to the food industry. *Food and Bioproducts Processing*, 96, 180-188
8. Wang, L., Yao, Q., Yue, J., Jiang, X., & Li, F. (2022). Application of acid protease in the industrial production of corn ethanol. *Systems Microbiology and Biomanufacturing*, 2, 361 - 368
9. Li, H., Fan, H., Lu, K., Zhu, Q., & Wu, J. (2022). Purification of Extracellular Protease from *Staphylococcus simulans* QB7 and Its Ability in Generating Antioxidant and Anti-inflammatory Peptides from Meat Proteins. *Nutrients*, 15
10. Noreen, S., Hashmi, B., Aja, P., & Atoki, A. (2025). Health benefits of fish and fish by-products—a nutritional and functional perspective. *Frontiers in Nutrition*, 12
11. Aziz, M. R. A., & Mat, K. (2026). Enzymatic hydrolysis of anchovy waste using bromelain: Effects on protein content and amino acid composition for poultry feed applications. *IOP Conference Series: Earth and*

Mirawati, M., Akhadiarto, S., Harnentis, H., Ciptaan, G., Zurmiati, Z., Yanti, G., & Srifani, A. (2025). Synergistic .12 probiotic consortium of Bacillus subtilis and Lactobacillus fermentum enhances palm kernel meal utilization .and functional feed potential in poultry. Veterinary World, 18, 3447 - 3463

تواصل مع Enzymes.bio

هل لديك أسئلة حول طلب؟ يسرّ فريقنا مساعدتك.

→ تواصل معنا

الهاتف (الولايات المتحدة) +1 (507) 6057-428

البريد الإلكتروني wholesale@enzymes.bio

54 نخدم العملاء حول العالم

+60 شركاء باحثيون جامعيون

+400 عملاء B2B

© Enzymes.bio 2026 · توريد إنزيمات صناعية & لمعالجة الأغذية · غير مخصص للاستهلاك البشري أو البيع بالتجزئة.