

酸性プロテアーゼ：タバコ葉タンパク質分解と香味設計に用いる酵素

Enzymes.bioリサーチチーム・ニュージーランド・ウェリントン・June 18, 2026

酸性プロテアーゼは、酸性側の水系環境でタバコ葉中のタンパク質をペプチドや遊離アミノ酸へ加水分解し、熟成・発酵・加熱工程で扱いやすい窒素成分へ変えるために使われる酵素です。タバコ由来F1タンパク質から遊離アミノ酸を得る研究でも酵素加水分解が用いられており、タバコ由来タンパク質を酵素的に低分子化する考え方には実験的な根拠があります^[1]。Enzymes.bioは本製品の供給業者であり、製造業者または研究機関ではなく、製品はオンラインで1 kg単位にて直接販売され、CoAおよびSDSは注文時に併せて提供されます。

タバコ葉処理で酸性プロテアーゼが使われる理由

タバコ葉の加工では、糖、有機酸、ポリフェノール、アルカロイド、繊維質、揮発性成分とともに、タンパク質由来の窒素成分が最終的な香味、刺激感、発酵挙動、加熱時の反応性に関与します。酸性プロテアーゼは、このうち高分子タンパク質という比較的反応しにくい成分を、より小さなペプチドやアミノ酸へ変える工程補助剤として位置づけられます。プロテアーゼはタンパク質やペプチド結合を加水分解する酵素群であり、食品、飼料、発酵、タンパク質改質など広い分野で利用されていることが多くの研究で確認されています^[2]。

タバコ葉における「タンパク質を分解する」とは、単に総タンパク質量を減らすという意味だけではありません。葉組織内のタンパク質が低分子化すると、窒素成分の溶出性、反応性、微生物利用性、加熱時の挙動が変わります。タバコ由来F1タンパク質を酵素加水分解し、遊離アミノ酸を回収する研究は、タバコ由来タンパク質が酵素処理によりアミノ酸レベルまで分解され得ることを示しており、タバコ葉タンパク質分解用途を理解するうえで直接性の高い根拠です^[1]。

酸性プロテアーゼが特に選ばれるのは、タバコ葉の調湿、熟成、発酵、前処理が中性からアルカリ性ではなく、弱酸性から酸性側に寄る設計をとる場合があるためです。酵素はそれぞれ構造安定性と触媒部位の電荷状態に依存して作用環境が異なり、プロテアーゼでも処理環境に応じて選択的な加水分解挙動が変わります。プロテアーゼの二次構造変化と環境適応性を扱った研究では、酵素の構造状態が加水分解選択性や応用性に関わることが示されており、酸性側で働く酵素を酸性工程に合わせて使うという発想は酵素化学上自然です^[2]。

酸性プロテアーゼの作用機序：ペプチド結合を切り、窒素成分の形を変える

酸性プロテアーゼの中心的な反応は、タンパク質中のペプチド結合を水の存在下で切断する加水分解です。高分子タンパク質は、まず中間サイズのペプチドへ、さらに短鎖ペプチドや遊離アミノ酸へ変わります。この低分子化により、タンパク質の溶解性、拡散性、酵素や微生物への利用性、後工程での化学反応性が変化します。Aspergillus niger由来アスパラギン酸プロテアーゼの研究では、大豆タンパク質分解への有効性が示されており、酸性プロテアーゼ系が植物性タンパク質の加水分解に利用できることを裏づけています^[3]。

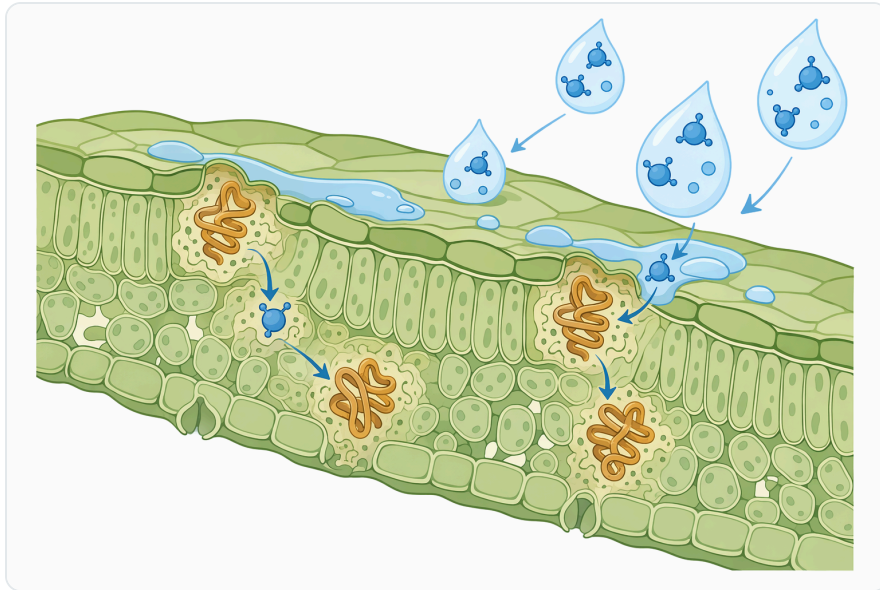


Figure 1. 산성 프로테아제는 수화된 담뱃잎 단백질이 효소에 물리적으로 접근 가능한 곳에서만 작용할 수 있다.

タバコ葉では、酵素が葉表面や葉組織中のタンパク質に接触する必要があります。乾燥しすぎた葉では反応に必要な水分が不足し、酵素と基質タンパク質の分子接触が制限されます。一方、水分が適切に存在すると、酵素分子が拡散しやすくなり、葉組織中または表面の可溶化タンパク質に到達しやすくなります。酵素加水分解でタンパク質構造が変化し、機能性ペプチドや遊離アミノ酸が生成する現象は、ゴマ、大豆、ホエイ、米タンパク質など複数の食品タンパク質研究で観察されています^[4]。

酸性プロテアーゼによる分解は、非選択的な強酸処理とは異なります。強い化学処理ではタンパク質以外の葉成分にも広く影響が及びやすいのに対し、プロテアーゼは主にペプチド結合を標的とする生体触媒です。もちろん実際のタバコ葉は複雑な植物マトリックスであり、糖、ポリフェノール、繊維質、アルカロイド、金属イオン、内在酵素などが共存します。そのため、酸性プロテアーゼ処理の実務的な価値は「葉全体を一律に変える」ことではなく、タンパク質画分という特定の工程要素を制御しやすくする点にあります。植物由来酸性プロテアーゼの精製と熱力学的特性を扱った研究でも、酸性条件下でのタンパク質分解能が酵素特性として評価されています^[5]。

タバコ葉タンパク質を低分子化すると何が変わるのか

タバコ葉中の未分解タンパク質は、熟成や発酵の進行に伴って徐々に変性・分解されますが、自然工程だけに任せると原料葉の産地、品種、葉位、乾燥履歴、含水状態、微生物相によって分解度に差が出やすくなります。酸性プロテアーゼを外部から用いると、タンパク質分解を工程内の明確な操作として組み込みやすくなります。タバコ由来F1タンパク質の酵素加水分解研究では、タバコタンパク質を遊離アミノ酸へ変換する実験設計が採用されており、タバコ由来タンパク質が酵素処理の対象として成立することを示しています^[1]。

低分子化したペプチドやアミノ酸は、熟成や発酵中に微生物や内在酵素の基質になりやすくなります。食品・バイオマス発酵の文脈では、乳酸菌由来の細胞外プロテアーゼが米副産物からの乳酸発酵を促進した研究があり、タンパク質分解によって発酵利用可能な窒素源が増えることが示されています^[6]。タバコ発酵は食品発酵と同一ではありませんが、「タンパク質を低分子窒素源へ変換すると、後続の微生物・酵素反応に影響し得る」という機序は共通しています。

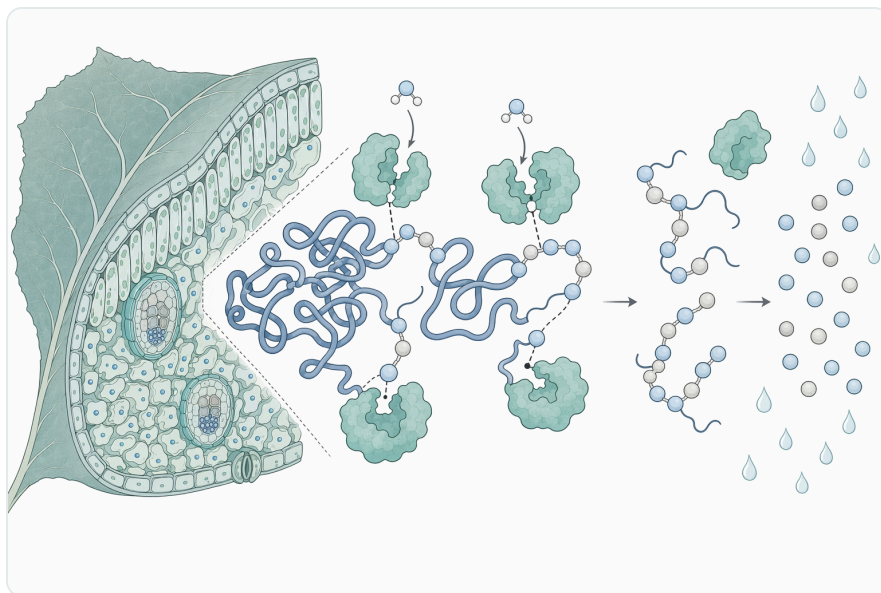


Figure 2. 산성 프로테아제는 잎 단백질의 접근 가능한 펩타이드 결합을 가수 분해하여 더 짧은 펩타이드와 아미노산 함유 단편을 형성한다.

香味面では、タンパク質分解により生成したアミノ酸やペプチドが、加熱時や熟成中の複合反応に関与します。ただし、ここで注意すべき点は、酸性プロテアーゼそのものが特定の香味成分を直接作るわけではないことです。酵素が行う主反応はペプチド結合の加水分解であり、その結果として後工程に投入される窒素成分の質と量が変わります。黒ゴマ種子タンパク質の酵素処理研究では、発酵前処理後の酵素処理によりタンパク質構造や生理活性が変化することが示されており、酵素加水分解が後続品質に影響する前段反応であることを理解する助けになります^[7]。

酸性・中性・アルカリ性プロテアーゼの違い

タバコ葉処理で酸性プロテアーゼを選ぶ意味を理解するには、プロテアーゼを「どの環境で働くか」という観点から比較すると分かりやすくなります。酸性、中性、アルカリ性の違いは単なる名称ではなく、酵素タンパク質の立体構造、触媒部位の電荷状態、基質タンパク質との結合性、処理対象マトリックスへの適合性に関わります。プロテアーゼの構造と機能を解析する研究分野では、活性部位、基質認識、構造安定性の理解が酵素選択に重要であることが示されています^[8]。

比較項目	酸性プロテアーゼ	中性プロテアーゼ	アルカリ性プロテアーゼ
主な適合環境	酸性側の調湿・発酵・前処理	中性付近の穏やかな水系処理	アルカリ性洗浄、皮革、強いタンパク質分解工程など
タバコ葉処理との相性	酸性側で設計される葉処理に合わせやすい	葉材条件が中性寄りの場合に検討される	葉成分への影響が大きくなる可能性があるため用途は限定的
主な役割	タンパク質をペプチド・アミノ酸へ低分子化	穏やかなタンパク質改質	強いタンパク質除去・分解
工程上の注意	水分、酸性環境、接触均一性が重要	pH変動の影響を受けやすい場合がある	葉の色調、繊維、香味への副次影響を慎重に見る必要がある
タバコ用途での位置づけ	タバコ葉タンパク質分解の中心候補	条件次第の代替候補	一般にはタバコ葉の繊細な香味設計より強処理向け

この比較から分かるように、酸性プロテアーゼは「最も強く分解する酵素」という意味ではなく、「酸性側の葉処理条件でタンパク質分解を進めやすい酵素」と理解するのが正確です。大豆β-コングリシニンに対するアルカリ性プロテアーゼ処理の研究では、タンパク質抗原性や加水分解物の性質が酵素処理で変化することが示されていますが、アルカリ性酵素の知見を酸性タバコ葉処理へそのまま転用することはできません^[9]。

タバコ葉加工における実務的な組み込み方

酸性プロテアーゼ処理は、一般に「葉材を湿らせ、酵素を均一に接触させ、酸性側の環境で一定時間反応させ、その後の乾燥・加熱・発酵・ブレンド工程へつなげる」という考え方で組み込まれます。ここで重要なのは、酵素を添加すること自体ではなく、酵素が基質タンパク質に到達できる水分状態と、反応が過不足なく進む工程境界を設計することです。ヤクホエイタンパク質濃縮物の酵素加水分解研究でも、酵素処理条件により得られるペプチド画分と機能性が変わることが示されており、同じタンパク質でも処理設計が結果を左右します^[10]。



Figure 3. 산성, 중성, 알칼리성 프로테아제는 활성 부위가 가장 유용하게 유지되는 가공 환경이 서로 다르다.

葉材が過度に乾燥している場合、酵素反応は分子拡散の段階で制限されます。逆に水分が多すぎると、葉材の物性、微生物変化、抽出成分の移動が大きくなり、狙ったタンパク質分解以外の変化も起こりやすくなります。そのため、タバコ葉処理では、酵素反応を「湿潤環境で進む表面反応」ではなく、「葉組織中の基質接触、拡散、低分子化、後工程移行が連続する工程」として捉える必要があります。米タンパク質の酵素加水分解研究では、加水分解物の抗酸化活性が化学的・細胞系評価で検討されており、タンパク質分解の進行が生成物特性を変えることが分かります^[11]。

反応を止める設計も重要です。酵素処理は、反応開始だけでなく、乾燥、加熱、pH変化、発酵条件の切り替えなどによって工程上の区切りを作る必要があります。過度な分解が進むと、狙ったマイルド化ではなく、葉材の窒素バランスや香味印象が別方向へ変わる可能性があります。酵素修飾チーゼの研究では、プロテアーゼやリパーゼの添加が品質特性改善に用いられていますが、酵素量や処理条件に応じて風味や物性が変わるため、目的品質に合わせた制御が不可欠です^[12]。

酸性プロテアーゼ処理で期待される利点

第一の利点は、自然熟成だけではばらつきやすいタンパク質分解を、工程上の明確な操作として扱いやすくなることです。タバコ葉の自然熟成では、葉の含水率、微生物相、温度履歴、内在酵素活性が複雑に絡みます。酸性プロテアーゼを使うと、その中でもタンパク質加水分解という一つの要素を狙って補助できます。タバコ由来F1タンパク質の研究は、タバコタンパク質を酵素的に遊離アミノ酸へ変換する道筋を示しており、この用途の科学的妥当性を支えます^[1]。

第二の利点は、発酵・熟成工程に入る前の窒素成分を調整しやすくなることです。高分子タンパク質はそのままでは微生物や内在酵素が利用しにくい場合がありますが、短いペプチドやアミノ酸へ低分子化すると、発酵中の窒素源として利用されやすくなります。乳酸菌由来プロテアーゼが米副産物からの乳酸生産を促進した研究は、プロテアーゼが発酵原料中の窒素利用性を変える具体例です^[6]。

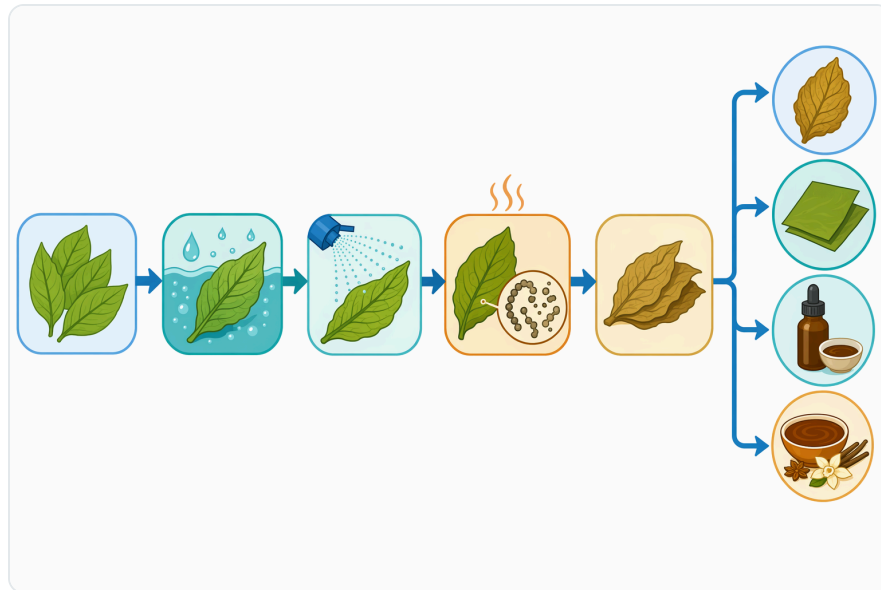


Figure 4. 프로테아제를 조절하여 사용하면 더 넓은 담배 컨디셔닝, 발효 및 숙성 과정에서 부분적인 단백질 가수분해를 지원할 수 있다.

第三の利点は、強い化学処理ではなく、生体触媒として比較的選択的にタンパク質へ作用できる点です。酸性プロテアーゼは、葉材全体を強制的に変性させる処理ではなく、タンパク質のペプチド結合を主な標的とします。もちろん、タバコ葉中では生成したアミノ酸やペプチドが他成分と相互作用するため、最終的な香味は多因子で決まります。それでも、タンパク質という工程対象を酵素反応で扱えることは、葉材処理の設計自由度を高めます。セサミンを含むゴマタンパク質の二段階酵素加水分解研究でも、酵素選択と加水分解設計により特定の生理活性ペプチドを得る試みが行われています^[4]。

期待効果と限界を分けて理解する

酸性プロテアーゼ処理で期待できることは、タバコ葉中タンパク質の低分子化、窒素成分の形態変化、熟成・発酵前処理としての再現性向上、加熱・香味形成に関わる前駆体バランスの調整です。一方で、酸性プロテアーゼはニコチン、糖、ポリフェノール、セルロース、ヘミセルロース、樹脂成分、無機成分を一括して制御する酵素ではありません。プロテアーゼの主対象はタンパク質およびペプチド結合であり、その機能範囲を超えて万能な香味改善剤として扱うべきではありません。プロテアーゼ構造機能研究でも、基質認識と反応特異性が酵素機能の中核であることが強調されています^[8]。

また、「タンパク質が減れば必ず良い」という単純な関係でもありません。タバコ葉の香味には、アミノ酸やペプチドが寄与する側面もあり、分解不足だけでなく過分解も望ましくない場合があります。目的はタンパク質をゼロに近づけることではなく、葉材、発酵設計、加熱条件、最終製品の香味目標に応じて、適切な低分子化状態へ導くことです。食品タンパク質の加水分解研究では、同じ原料でも加水分解度やペプチド画分によって機能が変換することが繰り返し示されており、タバコ葉処理でも「どこまで分解するか」が工程品質に関わります^[10]。

さらに、公開文献の読み方にも注意が必要です。タバコ由来タンパク質の酵素加水分解研究は、本用途の妥当性を強く支持しますが、Enzymes.bioが供給する個別製品そのものを査読論文で評価したデータではありません。したがって、科学的に堅実な表現は、「酸性プロテアーゼはタバコ葉タンパク質分解を支援する酵素であり、タンパク質低分子化という機序には文献根拠がある」というものです。個別ロットの官能結果や特定ブランドの香味改善を一律に保証する表現は避けるべきです^[1]。

タバコ葉処理で影響を受けやすい工程因子

酸性プロテアーゼの働きは、葉材の状態に強く左右されます。まず、水分は酵素反応の基本条件です。水が不足すると、酵素と基質の拡散が進まず、ペプチド結合の加水分解も限定されます。次に、pHは酵素の立体構造と触媒部位の電荷状態に影響します。酸性プロテアーゼは酸性側で機能しやすい酵素群ですが、極端な条件では酵素自体の安定性や葉成分の挙動が変わります。酸性プロテアーゼの特性評価研究では、酸性環境での活性と安定性が酵素利用上の重要な評価軸として扱われています^[5]。

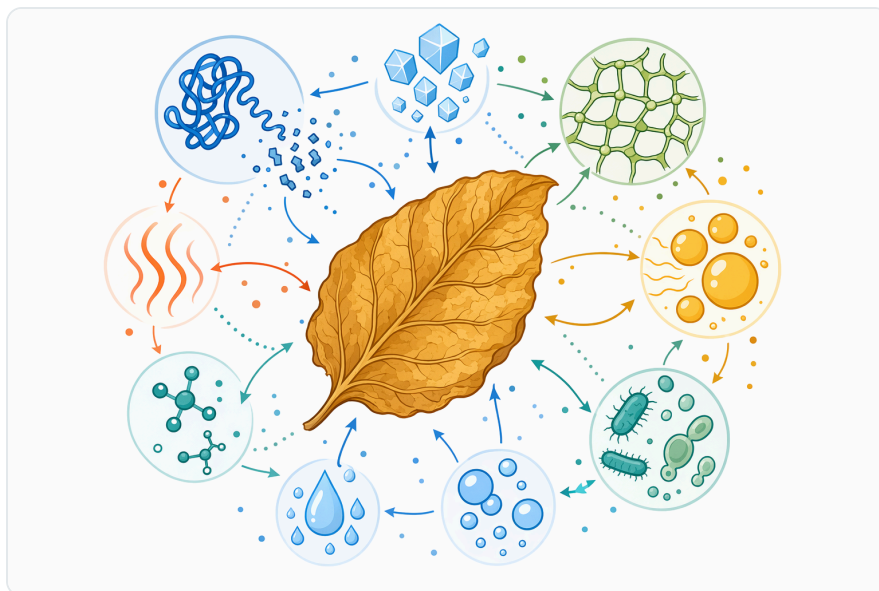


Figure 5. 단백질 가수분해는 담뱃잎 발효와 숙성 중 동시에 일어나는 여러 생화학적 변화 중 하나의 경로이다.

温度も重要です。温度が低すぎると反応速度が上がりにくく、高すぎると酵素タンパク質の立体構造が崩れて失活する可能性があります。ただし、本資料では個別製品の温度条件や活性単位、分析条件、グレード、活性定義は扱いません。Enzymes.bioは供給業者であり、製造元として工程条件を保証する立場ではないため、本稿では酵素反応の一般機序とタバコ葉加工での考え方に限定します。酵素の環境適応性と二次構造変化が加水分解挙動に関わることは、プロテアーゼ研究でも示されています^[2]。

葉材の前処理状態も結果を左右します。乾燥葉、再乾燥葉、発酵途中の葉、ブレンド前の葉では、タンパク質の変性度、可溶性、表面露出、ポリフェノールとの結合状態が異なります。タンパク質が他成分と複合化している場合、酵素がペプチド結合に到達しにくくなることがあります。そのため、酸性プロテアーゼ処理は単独の添加操作ではなく、調湿、攪拌、保持、乾燥、後熟成と連続した工程の中で考える必要があります。植物性タンパク質の酵素加水分解研究では、原料構造や前処理が加水分解物の性質に影響することが示されています^[7]。

関連するタンパク質加水分解分野から見た位置づけ

酸性プロテアーゼによるタバコ葉タンパク質分解は、特殊な用途ではありますが、タンパク質加水分解という大きな技術領域の一部です。大豆、ゴマ、米、ホエイ、コラーゲンなどのタンパク質では、酵素加水分解によりペプチド組成、溶解性、抗酸化性、ACE阻害活性、抗原性などが変化することが報告されています。これらの研究はタバコ葉の官能結果を直接保証するものではありませんが、酵素がタンパク質構造を低分子化し、生成物特性を変えるという共通原理を示しています^[11]。

例えば、大豆タンパク質分解では酸性プロテアーゼが高分子タンパク質を効率的に分解する研究があり、植物由来タンパク質に対する酸性酵素の応用可能性が示されています^[3]。ゴマ種子タンパク質では、二段階の酵素加水分解によってACE阻害ペプチドを得る研究が行われており、酵素選択と加水分解条件がペプチド組成に影響することが分かります^[4]。これらは、タバコ葉でも「どのタンパク質を、どの程度、どの工程で分解するか」が結果を左右することを示唆します。

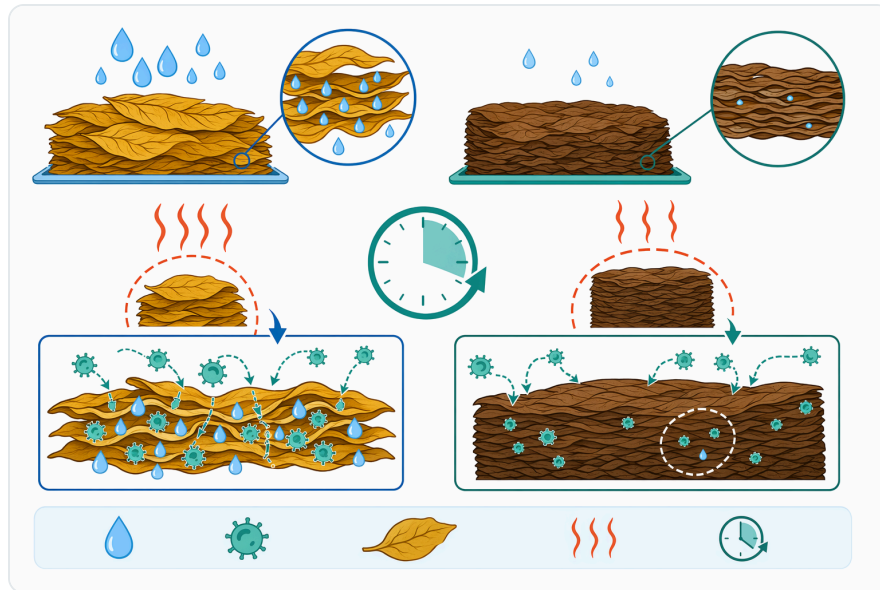


Figure 6. 수분 분포, 접촉, 온도, 시간, 잎의 준비 상태가 산성 프로테아제가 얼마나 균일하게 작용할 수 있는지를 결정한다.

一方、タバコ葉は食品タンパク質原料とは異なり、喫味、燃焼、加熱、香気、刺激感という独自の評価軸を持ちます。そのため、食品タンパク質研究から得られる知見は、酵素反応の機序理解には有用ですが、最終品質への影響をそのまま置き換えることはできません。ここで最も関連性が高いのは、やはりタバコ由来F1タンパク質を対象にした酵素加水分解研究であり、タバコ由来タンパク質が酵素処理で遊離アミノ酸へ変換されることを示した点です^[1]。

Enzymes.bioから供給される酸性プロテアーゼの位置づけ

Enzymes.bioが供給する「Acid Protease For Breaking The Protein Down On Tobacco-Leaves」は、タバコ葉タンパク質分解用途に向けた酸性プロテアーゼ製品です。Enzymes.bioは供給業者であり、製造業者、研究機関、試験機関として本製品を提示するものではありません。オンラインで1kg単位にて直接販売され、CoAおよびSDSは注文時に併せて提供されます。

この製品を理解する際には、個別の香味改善を過度に約束するのではなく、「酸性側の工程でタンパク質を加水分解するための酵素」と捉えることが重要です。酸性プロテアーゼ製品群は、タンパク質加水分解、発酵、植物原料処理など、酸性側でタンパク質改質を必要とする場面で使われます。タバコ葉用途では、葉中タンパク質の低分子化を通じて、後続の熟成、発酵、加熱、ブレンド工程における窒素成分の扱いやすさを高めることが主な狙いになります。

なお、本稿では具体的な活性単位、製品グレード、分析法、活性単位の定義、または製造条件には触れません。これらは供給文書や注文時に提供されるCoA・SDSで扱われる情報であり、Enzymes.bioは製造元として技術保証を行う立場ではありません。本記事の目的は、タバコ葉タン

パク質分解における酸性プロテアーゼの機序、期待できる工程上の役割、文献に基づく根拠と限界を明確にすることです。

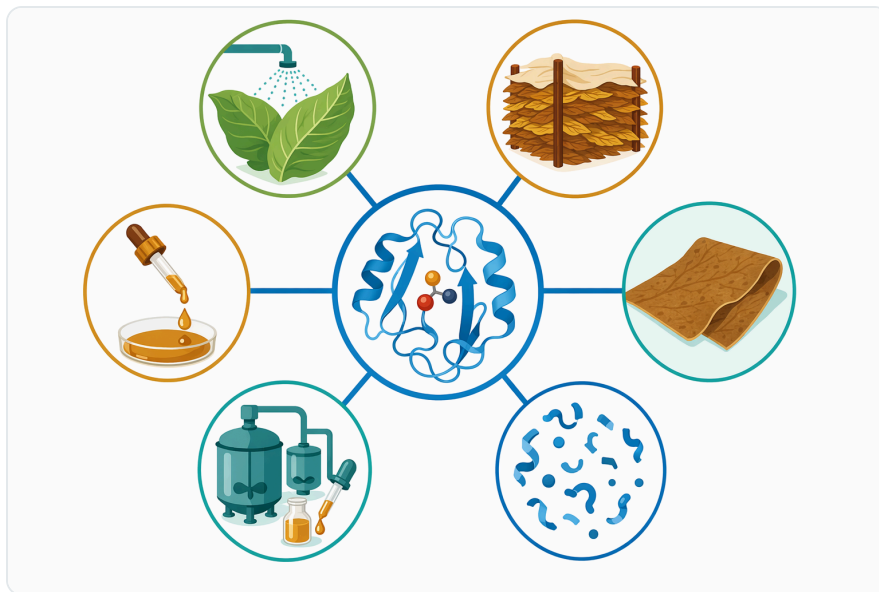


Figure 7. 여기서 논의된 주요 담배 가공 용도는 컨디셔닝, 발효 보조, 그리고 제어된 숙성 또는 품질 조정 공정이다.

まとめ：酸性プロテアーゼはタバコ葉のタンパク質分解を制御しやすくする工程酵素

酸性プロテアーゼは、タバコ葉中のタンパク質を酸性側の水系条件でペプチドや遊離アミノ酸へ加水分解する酵素です。タバコ由来F1タンパク質を酵素加水分解して遊離アミノ酸を得る研究があることから、タバコ由来タンパク質を酵素処理で低分子化する考え方には直接的な科学的裏づけがあります^[1]。

実務上の価値は、自然熟成や発酵だけに依存しがちなタンパク質分解を、より工程設計しやすい操作へ変える点にあります。酸性プロテアーゼは、葉材の水分、酸性環境、接触均一性、反応の区切りと組み合わせることで、タバコ葉中の窒素成分の形態を調整する補助剤として機能します。ただし、タバコ葉の香味や刺激感は、糖、有機酸、ポリフェノール、アルカロイド、乾燥履歴、微生物相、加熱条件など多数の因子で決まるため、酸性プロテアーゼだけで全品質を制御できるわけではありません。

Enzymes.bioの酸性プロテアーゼは、タバコ葉タンパク質分解を目的とするオンライン販売製品として、1 kg単位で供給されます。CoAおよびSDSは注文時に併せて提供されます。本製品は、タバコ葉加工全体の中でタンパク質分解という一工程を支える生体触媒として理解するのが、科学的にも実務的にも最も適切です。

Acid Protease For Breaking The Protein Down On Tobacco-Leavesをオンライン注文

1 kg単位で販売、在庫あり・即出荷可能です。オンラインストアで直接ご注文・決済いただければ、当社でご注文を処理します。すべてのご注文に試験成績書（CoA）と安全データシート（SDS）が付属します。

[Acid Protease For Breaking The Protein Down On Tobacco-Leavesを購入 →](#)

参考文献

初出引用順に番号を付けています。各出典はオープンアクセスで、公開時にアクセス可能であることを確認済みです。本文中の引用番号からこちらにリンクしています。

1. Ashraf-Khorassani, M., Coleman, W. M., Dube, M., & Taylor, L. T. (2018). Isolation of Free Amino Acids via Enzymatic Hydrolysis of Tobacco-Derived F1 Protein. *Beiträge zur Tabakforschung International/Contributions to Tobacco Research*, 28, 179 - 190.
2. Wang, B., Zhi, W., Han, S., Zhao, H., Liu, Y., Xu, S., Zhang, Y., ... et al. (2024). Adaptability to the environment of protease by secondary structure changes and application to enzyme-selective hydrolysis. *International Journal of Biological Macromolecules*, 134969 .
3. Wei, M., Peng-Chen, Zheng, P., Tao, X., Yu, X., & Wu, D. (2023). Purification and characterization of aspartic protease from *Aspergillus niger* and its efficient hydrolysis applications in soy protein degradation. *Microbial Cell Factories*, 22.
4. Lu, X., Sun, Q., Zhang, L., Wang, R., Gao, J., Jia, C., & Huang, J. (2021). Dual-enzyme hydrolysis for preparation of ACE-inhibitory peptides from sesame seed protein: Optimization, separation, and identification. *Journal of food biochemistry*, e13638 .
5. Zaman, U., Khan, S. U., Alem, S. F. M., Rehman, K., Almhazia, A. A., Naglah, A., Al-Wasidi, A., ... et al. (2023). Purification and thermodynamic characterization of acid protease with novel properties from *Melilotus indicus* leaves. *International Journal of Biological Macromolecules*, 123217 .
6. Watanabe, M., Techapun, C., Kuntiya, A., Leksawasdi, N., Seesuriyachan, P., Chaiyaso, T., Takenaka, S., ... et al. (2017). Extracellular protease derived from lactic acid bacteria stimulates the fermentative lactic acid production from the by-products of rice as a biomass refinery function. *Journal of Bioscience and Bioengineering*, 123 2, 245-251 .
7. Du, T., Huang, J., Xiong, S., Zhang, L., Xu, X., Xu, Y., Peng, F., ... et al. (2023). Effects of enzyme treatment on the antihypertensive activity and protein structure of black sesame seed (*Sesamum indicum* L.) after fermentation pretreatment. *Food Chemistry*, 428, 136781 .

8. Goettig, P., Koch, N. G., & Budisa, N. (2023). Non-Canonical Amino Acids in Analyses of Protease Structure and Function. *International Journal of Molecular Sciences*, 24.
9. Yin, H., Zhang, X., & Huang, J. (2020). Study on enzymatic hydrolysis of soybean β -conglycinin using alkaline protease from *Bacillus subtilis* ACCC 01746 and antigenicity of its hydrolysates.
10. Hao, L., Li, X., Zhao, B., Song, X., Zhang, Y., & Liang, Q. (2024). Enzymatic Hydrolysis Optimization of Yak Whey Protein Concentrates and Bioactivity Evaluation of the Ultrafiltered Peptide Fractions. *Molecules*, 29.
11. Ren, L., Fan, J., Yang, Y., Xu, Y., Chen, F., Bian, X., Tong-Xing, ... et al. (2021). Enzymatic Hydrolysis of Broken Rice Protein: Antioxidant Activities by Chemical and Cellular Antioxidant Methods. *Frontiers in Nutrition*, 8.
12. Li, L., Pei, Y., Cheng, K., Deng, Y., Dong, X., Fang, R., Chu, B., ... et al. (2023). Production and evaluation of enzyme-modified cheese adding protease or lipase to improve quality properties. *Journal of Bioscience and Bioengineering*.


Enzymes.bioへお問い合わせ


ご注文に関するご質問は、当社チームが喜んでサポートします。

メール wholesale@enzymes.bio

電話（米国） **+1 (507) 428-6057**

[お問い合わせ →](#)

 **400+** B2B顧客

 **60+** 大学研究パートナー

 **54** 世界各国に供給

© 2026 Enzymes.bio · 産業用 · 食品加工用酵素の供給 · 人の摂取用または小売販売用ではありません。