

Acid Cellulase Enzyme For Hydrolyzing Fiber: celulasa ácida para hidrólisis de fibra, biomasa, ingredientes vegetales, piensos y extracción

Equipo de investigación de Enzymes.bio · Wellington, Nueva Zelanda · June 21, 2026

Acid Cellulase Enzyme For Hydrolyzing Fiber es una preparación de celulasa ácida orientada a romper enlaces β -1,4-glucosídicos de la celulosa en matrices vegetales, ayudando a abrir la pared celular y a convertir fibra accesible en oligosacáridos o azúcares más simples. Su valor técnico es mayor cuando el sustrato está hidratado, la celulosa es físicamente accesible y el proceso se mantiene en condiciones ácidas compatibles con la enzima. Enzymes.bio actúa como proveedor en línea; el producto se comercializa en unidades de 1 kg y el CoA y la SDS se proporcionan junto con el pedido.

Qué es una celulasa ácida y por qué importa en la hidrólisis de fibra

Una celulasa es un conjunto de actividades enzimáticas capaces de hidrolizar la celulosa, el polisacárido estructural formado por unidades de glucosa unidas principalmente mediante enlaces β -1,4. La celulosa no aparece aislada en la mayoría de materias primas: suele estar empaquetada en paredes celulares junto con hemicelulosas, lignina, pectinas, proteínas, ceras y compuestos fenólicos, lo que limita el contacto directo entre la enzima y la cadena celulósica. Las revisiones sobre celulasas microbianas describen su importancia en la degradación de biomasa vegetal y en aplicaciones industriales donde se busca convertir, modificar o funcionalizar materiales ricos en fibra ^[1].

El término **celulasa ácida** se usa para preparaciones seleccionadas por su desempeño en medios ácidos o ligeramente ácidos. Esto es relevante en procesamiento vegetal, fermentaciones, extracción de ingredientes, piensos ensilados y ciertas corrientes de biomasa, donde el pH del sistema ya se encuentra en una zona ácida o se ajusta para estabilidad microbiológica, compatibilidad con otros componentes o control del proceso. La investigación sobre producción y aplicación de celulasas fúngicas subraya que muchas celulasas industriales proceden de microorganismos capaces de secretar complejos enzimáticos extracelulares adaptados a la degradación de polisacáridos vegetales ^[2].

En términos prácticos, **Acid Cellulase Enzyme For Hydrolyzing Fiber** se considera cuando se desea reducir la resistencia estructural de una fibra vegetal, aumentar la accesibilidad de compuestos atrapados en la pared celular o generar fracciones parcialmente hidrolizadas. No debe interpretarse como una “disolución completa” de cualquier fibra: la lignificación, la cristalinidad de la celulosa, el tamaño de partícula, la hidratación y la presencia de otros polímeros determinan cuánto puede avanzar la hidrólisis. Las revisiones recientes sobre celulasas microbianas destacan precisamente que la aplicación industrial depende tanto del biocatalizador como de la arquitectura del sustrato y de las condiciones del proceso ^[3].

Mecanismo de acción: cómo la celulasa ácida abre y corta la celulosa

La celulosa puede imaginarse como haces de cadenas lineales de glucosa. Estas cadenas se alinean entre sí mediante puentes de hidrógeno y forman microfibrillas con zonas relativamente ordenadas — más cristalinas— y zonas menos ordenadas —más amorfas—. Las regiones amorfas suelen ser más fáciles de atacar; las regiones cristalinas son más resistentes porque la enzima tiene menor acceso físico a los enlaces internos. Los estudios sobre degradación de celulosa cristalina muestran que mejorar el contacto entre enzima y sustrato es una condición central para aumentar la conversión de materiales celulósicos difíciles ^[4].

Una preparación de celulasa suele incluir varias funciones complementarias. Las **endoglucanasas** cortan enlaces internos en zonas accesibles de la cadena y crean nuevos extremos; las **celobiohidrolasas** o exoglucanasas avanzan desde esos extremos y liberan unidades cortas como celobiosa; las **β-glucosidasas** convierten celobiosa y oligosacáridos en glucosa. La acción coordinada de estas funciones reduce el grado de polimerización de la celulosa y puede cambiar la textura, la solubilidad parcial, la fermentabilidad o la extractabilidad de una matriz vegetal ^[1].

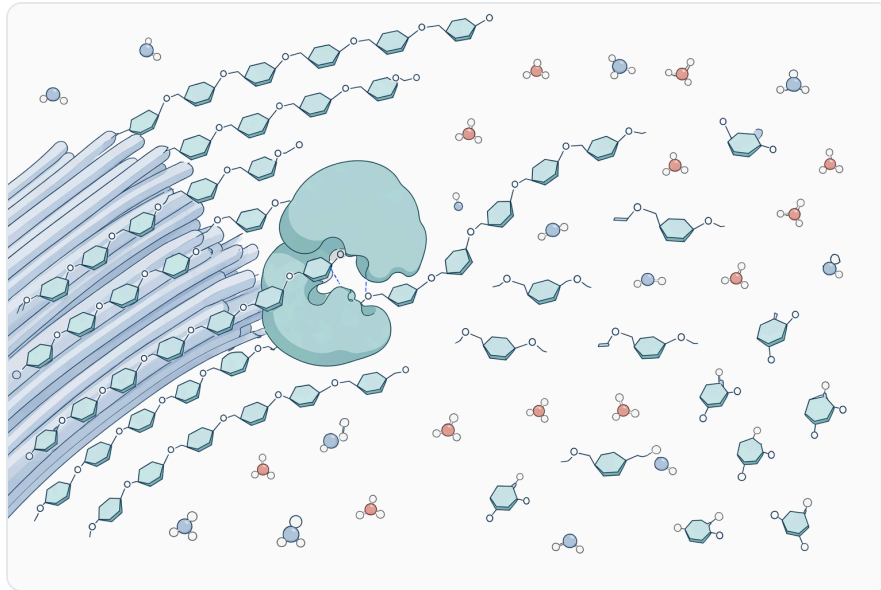


Figure 1. 산성 셀룰라아제는 수화된 셀룰로오스에서 접근 가능한 β -1,4 결합을 가수분해하여 사슬을 짧게 만들고 식물 섬유 네트워크를 약화시킨다.

El carácter ácido no cambia la química básica de hidrólisis, pero sí define el entorno donde la enzima conserva utilidad. En un sistema ácido adecuado, la celulasa puede actuar sin necesidad de neutralizar previamente ciertas corrientes vegetales o fermentativas. Esto puede simplificar procesos donde el ajuste a pH neutro sería indeseable, aunque la compatibilidad debe evaluarse con la matriz real porque sales, compuestos fenólicos, lignina residual, sólidos altos o inhibidores de fermentación pueden afectar el desempeño enzimático [5].

Un punto crítico es que la celulasa no “atraviesa” libremente una matriz vegetal intacta. Primero debe alcanzar físicamente la celulosa. Por eso, la reducción de tamaño de partícula, la hidratación y la apertura previa de la pared celular pueden ser tan importantes como la enzima. En trabajos sobre mejora de la degradación de celulosa, incluso proteínas auxiliares como expansinas fúngicas se han estudiado por su capacidad de alterar la estructura del sustrato y facilitar el ataque enzimático posterior [6].

Diferencia entre hidrólisis de celulosa, hemicelulosa y pectina

En una materia prima vegetal real, la celulosa rara vez es el único objetivo. La **hemicelulosa** incluye xilanos, arabinoxilanos, mananos u otros polisacáridos ramificados; la **pectina** forma redes gelificantes o estructurales ricas en ácido galacturónico; la **lignina** no es un polisacárido, sino un polímero aromático que rigidiza la pared celular y dificulta el acceso de las enzimas. Por ello, una celulasa ácida puede ser suficiente para una modificación parcial de fibra celulósica, pero en matrices complejas a menudo se complementa con xilanasas, pectinasas u otras actividades [7].

La sinergia entre celulasa y xilanas es especialmente importante en biomasa lignocelulósica y subproductos de cereales. La xilanas puede reducir barreras de hemicelulosa que rodean o conectan microfibrillas de celulosa, mientras que la celulasa actúa sobre la fracción glucánica. La literatura de biotecnología industrial destaca que esta cooperación puede mejorar la liberación de azúcares y la modificación de materiales vegetales, porque la eliminación parcial de una barrera polimérica facilita la acción de la otra enzima [7].

La pectina representa otro caso. En cáscaras, pulpas y tejidos frutales, la pared celular contiene pectina que retiene agua, afecta la viscosidad y controla la extracción de compuestos. Un estudio sobre pectina de cáscara de pomelo combinó tratamiento físico con hidrólisis por celulasa para modificar la extracción y las propiedades fisicoquímicas, estructurales y funcionales de la pectina obtenida [8]. Esto ilustra que la celulasa puede apoyar procesos de extracción vegetal no porque degrade pectina directamente como función principal, sino porque altera la arquitectura celulósica que mantiene atrapada la fracción pectínica.

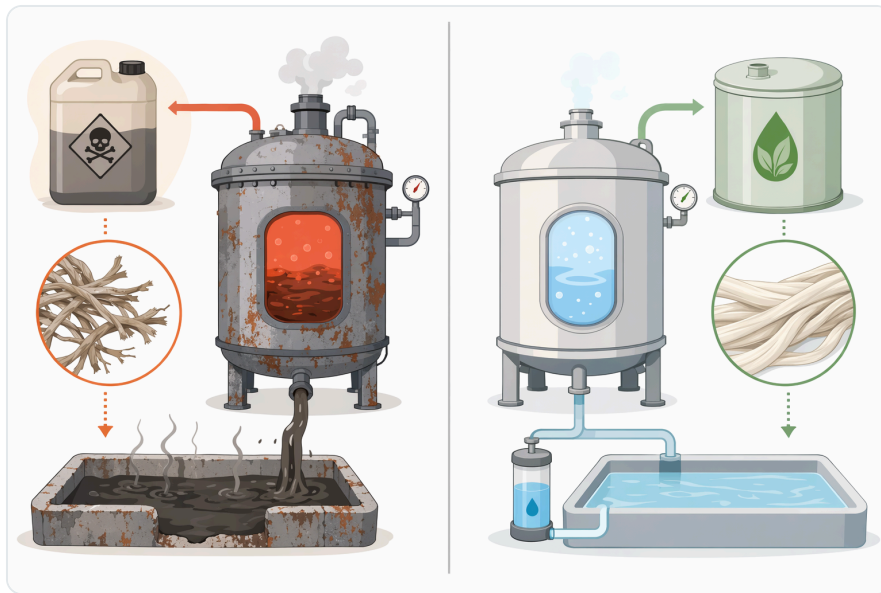


Figure 2. 산성, 중성, 알칼리성 셀룰라아제는 공정의 pH 화학 조건과 그 조건에 대한 기질의 내성에 따라 선택된다.

Aplicaciones industriales principales de Acid Cellulase Enzyme For Hydrolyzing Fiber

Biomasa lignocelulósica y azúcares fermentables

En biomasa agrícola, residuos de cosecha, papel residual y corrientes ricas en celulosa, la celulasa se utiliza para convertir parte del material estructural en azúcares fermentables. En producción de etanol a partir de rastrojo de maíz, se han evaluado celulasas industriales dentro de procesos de

sacarificación y cofermentación simultáneas, donde la hidrólisis de celulosa y la fermentación de azúcares deben avanzar de forma coordinada ^[9]. La idea central es que la enzima libera azúcares mientras los microorganismos fermentativos los consumen, reduciendo acumulaciones que podrían frenar el proceso.

La investigación con lodos de papel bajo condiciones de sólidos altos también muestra el interés de combinar materias primas celulósicas residuales con sistemas fermentativos y producción o adición de celulasas. Estos enfoques buscan transformar residuos en etanol u otros productos de fermentación, pero su desempeño depende de la accesibilidad de la fibra, la consistencia de la suspensión, la inhibición por compuestos residuales y la capacidad de mezcla ^[10]. En un entorno B2B, esto significa que la celulasa ácida puede ser una herramienta para valorización de biomasa, no una garantía aislada de alta conversión.

Los residuos frutales y agroindustriales también son investigados como sustratos para producción de celulasas y para biofuel, lo que refuerza el papel de estas enzimas en modelos de economía circular. La bibliografía sobre celulasas microbianas producidas a partir de residuos de frutas conecta la hidrólisis de fibra con la liberación de azúcares y su posterior aprovechamiento en procesos energéticos o fermentativos ^[11]. Para usuarios industriales, el beneficio potencial se expresa como mayor recuperación de fracciones fermentables a partir de corrientes que de otro modo tendrían menor valor.

Ingredientes vegetales y modificación funcional de fibra

En alimentos vegetales, suplementos de fibra, subproductos de leguminosas, cereales o frutas, la celulasa ácida puede ayudar a modificar la estructura de la pared celular. La hidrólisis parcial puede reducir la rigidez de partículas, facilitar la liberación de compuestos ligados, cambiar la retención de agua o alterar la sensación de textura. Las revisiones de aplicaciones industriales de celulasas señalan su uso en alimentos y procesamiento vegetal precisamente por su capacidad de modificar polisacáridos estructurales bajo condiciones más suaves que tratamientos químicos intensivos ^[3].

El objetivo no siempre es maximizar glucosa. En muchos ingredientes, la meta puede ser aumentar la accesibilidad de una fracción, facilitar una extracción posterior o ajustar propiedades tecnológicas. Por ejemplo, si una cáscara vegetal se procesa para obtener pectina, fibra funcional o extractos, una celulasa puede contribuir a abrir la matriz para que otras fracciones se separen con mayor facilidad. El trabajo sobre cáscara de pomelo muestra que la combinación de tratamientos físicos y celulasa puede afectar propiedades estructurales y funcionales del pectato extraído, lo que es relevante para el diseño de ingredientes vegetales ^[8].

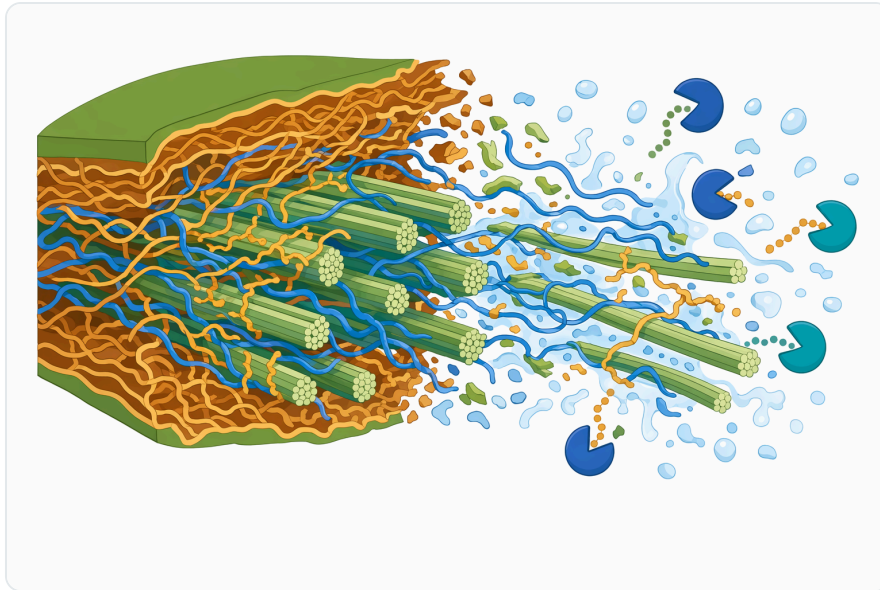


Figure 3. 전처리, 수화, 물리적 파쇄는 산성 셀룰라아제가 접근할 수 있는 셀룰로오스 부위를 늘린다.

En productos ricos en fibra insoluble, la hidrólisis parcial puede generar oligosacáridos y fracciones de menor tamaño. Esto no implica que toda la fibra se convierta en soluble ni que el comportamiento sea igual en todos los sustratos. La celulosa de una fibra joven, poco lignificada y bien hidratada responde de forma distinta a una fibra leñosa, compacta o recubierta de lignina. La literatura sobre celulosa industrial insiste en que la composición del sustrato y la organización supramolecular de la celulosa controlan la eficiencia de hidrólisis ^[1].

Piensos, forrajes y digestibilidad de matrices fibrosas

En nutrición animal, la celulasa se estudia como herramienta para mejorar el aprovechamiento de dietas con alto contenido de fibra o para pretratar subproductos vegetales. En búfalas egipcias alimentadas con dietas altas en forraje, un estudio evaluó el efecto de una celulasa producida por *Penicillium chrysogenum* sobre producción y composición de leche, así como perfiles de aminoácidos y ácidos grasos ^[12]. Este tipo de investigación refleja el interés de las enzimas fibrolíticas en sistemas donde la degradación de pared celular influye en la disponibilidad de nutrientes.

En pequeños rumiantes, también se han estudiado estrategias enzimáticas aplicadas a alimentos complementarios basados en residuos agroindustriales. Un trabajo sobre cabras PE evaluó la aplicación de eco-enzimas en ingestión de nutrientes, composición de fibra y digestibilidad de un alimento complementario derivado de residuos ^[13]. Aunque estos estudios no deben extrapolarse automáticamente a cualquier formulación, apoyan la idea de que la modificación enzimática de fibra puede formar parte de estrategias de aprovechamiento de materias primas fibrosas.

En ensilajes y pretratamientos de forraje, una celulasa ácida puede contribuir a liberar azúcares que favorecen fermentaciones acidificantes o a reducir parcialmente la estructura de fibra. Sin embargo, el resultado depende del cultivo, madurez, humedad, microbiota, proporción de fibra y compatibilidad con bacterias fermentativas. La evidencia en alimentación animal debe interpretarse con prudencia: la mejora de digestibilidad o desempeño productivo no depende solo de añadir enzima, sino de integrar la enzima en una dieta o proceso técnicamente formulado ^[12].

Fermentaciones, extracción vegetal y valorización de subproductos

En fermentaciones vegetales, la celulasa puede aumentar la disponibilidad de azúcares y compuestos asociados a la pared celular. Esto puede beneficiar procesos donde la matriz sólida limita la fermentación o donde se desea liberar componentes antes de una bioconversión. Las revisiones sobre producción de celulasas a partir de hongos filamentosos describen aplicaciones en alimentos, piensos, biocombustibles, textiles, pulpa y papel, reflejando su papel transversal en la transformación de biomasa ^[5].

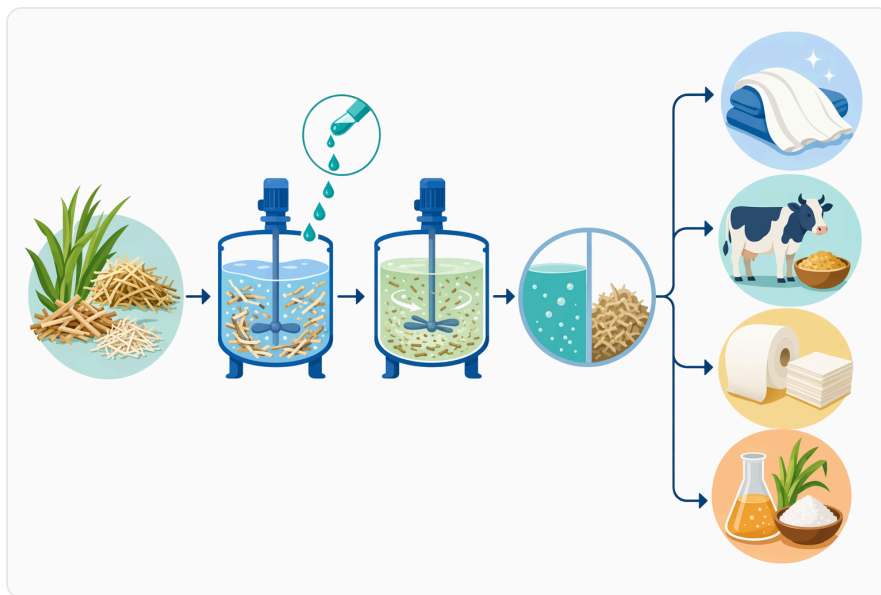


Figure 4. 바이오매스 전환에서는 전처리가 잔류물의 구조를 열어 주고, 셀룰라아제가 용해성 당을 방출하며, 이후 발효나 촉매 공정을 통해 이 당을 바이오 기반 제품으로 전환한다.

La extracción vegetal es otro campo donde la celulasa ácida puede aportar valor. Al debilitar paredes celulares, puede facilitar la salida de pectinas, pigmentos, polifenoles, aromas o polisacáridos de interés, dependiendo de la materia prima. La celulasa no sustituye a todas las enzimas de extracción, pero puede combinarse con otras actividades cuando la matriz contiene pectina, hemicelulosa o

proteínas. El ejemplo de la pectina de pomelo obtenida con apoyo de hidrólisis por celulasa muestra cómo un tratamiento dirigido a pared celular puede modificar el rendimiento y la funcionalidad de fracciones extraídas [8].

Textiles, papel y modificación superficial de fibras celulósicas

Las celulasas también tienen aplicaciones en textiles y papel, donde el objetivo no siempre es degradar completamente la celulosa, sino modificar su superficie. En textiles de algodón, por ejemplo, una hidrólisis controlada puede reducir microfibrillas superficiales, cambiar tacto o contribuir a acabados específicos. Las revisiones sobre aplicaciones industriales de celulasas incluyen textiles, detergentes, pulpa y papel como sectores en los que estas enzimas ayudan a realizar modificaciones selectivas de fibras celulósicas [3].

En materiales de papel o fibras recicladas, el control es especialmente importante: una hidrólisis excesiva puede debilitar la fibra, mientras que una hidrólisis moderada puede facilitar refinado, drenaje o conversión posterior. La investigación en lodos de papel para etanol evidencia que las corrientes celulósicas de la industria papelera pueden convertirse en sustratos de bioproceso, siempre que se gestione la accesibilidad del sustrato y la compatibilidad con el sistema fermentativo [10].

Comparativa de aplicaciones, efectos y factores limitantes

Aplicación	Sustratos típicos	Efecto buscado de la celulasa ácida	Factores que más condicionan el resultado	Base técnica citada
Biomasa y bioetanol	Rastrojo de maíz, residuos agrícolas, lodos de papel	Liberar azúcares fermentables y apoyar sacarificación	Pretratamiento, lignina, sólidos, mezcla, inhibidores	Celulasas industriales en SSCF de rastrojo de maíz y etanol desde lodos de papel [9] [10]
Ingredientes vegetales	Cáscaras, pulpas, cereales, leguminosas	Abrir pared celular, modificar textura o accesibilidad	Tipo de fibra, hidratación, pectina y hemicelulosa asociadas	Aplicaciones industriales y extracción de pectina de pomelo con celulasa [3] [8]
Piensos y forrajes	Dietas altas en forraje, residuos agroindustriales	Apostrar degradación de fibra y disponibilidad de nutrientes	Especie animal, dieta, microbiota, fermentación ruminal o intestinal	Estudios en búfalas y cabras con estrategias enzimáticas sobre fibra [12] [13]

Aplicación	Sustratos típicos	Efecto buscado de la celulasa ácida	Factores que más condicionan el resultado	Base técnica citada
Extracción vegetal	Matrices frutales, subproductos botánicos	Facilitar liberación de fracciones retenidas en pared celular	Composición de pared celular, pH, tiempo de contacto, enzimas complementarias	Hidrólisis por celulasa en extracción de pectina de cáscara de pomelo [8]
Textil, papel y fibras	Algodón, fibras celulósicas, corrientes de papel	Modificación superficial o conversión de fibra residual	Severidad de hidrólisis, integridad mecánica, control del proceso	Revisiones sobre aplicaciones industriales de celulasas microbianas [3]

Factores de proceso que determinan el desempeño

Accesibilidad física del sustrato

La celulasa actúa en la superficie disponible de la celulosa. Si el material tiene partículas grandes, paredes celulares intactas o lignina que bloquea el acceso, la hidrólisis será limitada aunque la enzima sea funcional. La mejora de la degradación de celulosa cristalina mediante enfoques que aumentan accesibilidad demuestra que el obstáculo principal no siempre es la capacidad catalítica, sino la exposición real del enlace que debe hidrolizarse [4].

Por esta razón, procesos como molienda, hidratación, pretratamiento térmico suave o combinación con enzimas auxiliares pueden cambiar notablemente el resultado. No se trata de añadir complejidad innecesaria, sino de crear contacto entre enzima y sustrato. En matrices lignocelulósicas densas, el pretratamiento puede exponer celulosa; en matrices frutales, romper paredes puede facilitar extracción; en forrajes, una estructura menos compacta puede influir en la fermentación posterior [6].

pH ácido, temperatura y tiempo de contacto

Una celulasa ácida se selecciona para trabajar en sistemas ácidos o ligeramente ácidos, pero cada proceso debe evitar extremos que reduzcan la estabilidad o desnaturalicen la proteína. El tiempo de contacto también debe alinearse con el objetivo: una modificación superficial puede requerir un tratamiento más corto que una sacarificación profunda de biomasa. Las revisiones sobre producción y caracterización de celulasas destacan que las propiedades bioquímicas varían según el microorganismo de origen y el diseño de la preparación enzimática [5].

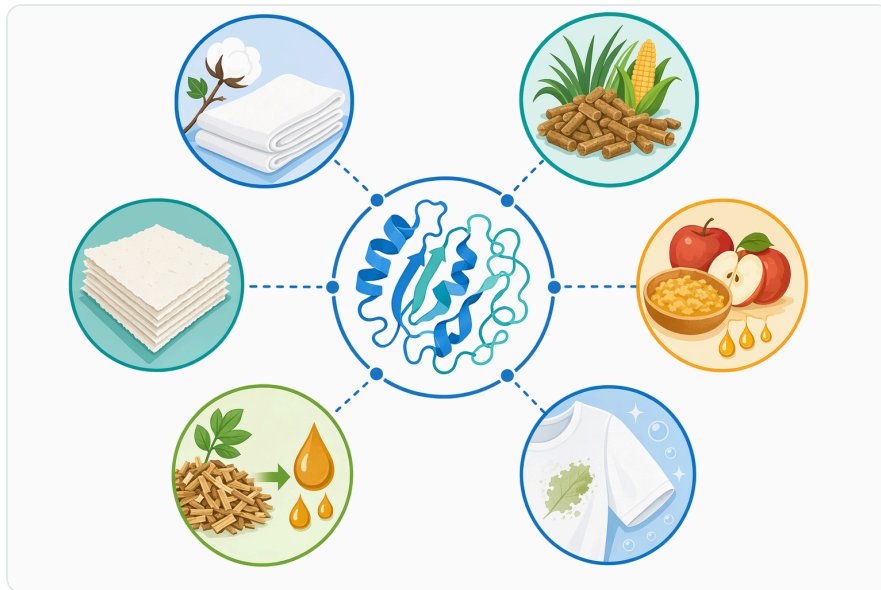


Figure 5. 산성 셀룰라아제는 바이오매스 당화, 식물 추출,식이섬유 변형, 사료 가공, 섬유 마감, 펄프 또는 종이 섬유 처리에 활용될 수 있다.

La temperatura acelera la hidrólisis hasta cierto punto, pero también puede reducir la vida útil funcional de la enzima si se excede su tolerancia. Del mismo modo, un pH demasiado alejado de la zona útil puede reducir la ionización correcta de los aminoácidos catalíticos del sitio activo. En la práctica industrial, pH, temperatura y tiempo no son variables aisladas: se ajustan junto con sólidos, mezcla, composición de la matriz y etapa posterior del proceso [1].

Sólidos, mezcla e hidratación

La hidrólisis enzimática requiere agua porque el mecanismo rompe enlaces glucosídicos mediante incorporación de agua. En materiales con alto contenido de sólidos, la limitación puede ser física: la enzima no se distribuye de manera uniforme, el sustrato se hidrata lentamente o la mezcla no renueva la superficie disponible. La investigación sobre etanol desde lodos de papel bajo condiciones de sólidos altos muestra que las corrientes concentradas son atractivas industrialmente, pero también más exigentes desde el punto de vista de transferencia de masa y contacto enzima-sustrato [10].

La mezcla no debe entenderse solo como agitación intensa. En fibras frágiles, alimentos o textiles, un cizallamiento excesivo puede dañar el producto. En biomasa, una mezcla insuficiente puede generar zonas sin hidrólisis. Por ello, el usuario industrial suele comparar el material tratado contra un control no tratado midiendo variables de proceso relevantes, como azúcares liberados, viscosidad, filtrabilidad, rendimiento de extracción, comportamiento fermentativo, textura o digestibilidad, según la aplicación.

Sinergia con otras enzimas y tecnologías de pretratamiento

La celulasa ácida puede ser el componente principal cuando el objetivo es la fracción celulósica, pero muchas materias primas requieren una estrategia multienzimática. Las xilanasas reducen barreras de hemicelulosa; las pectinasas ayudan en matrices frutales; otras actividades pueden liberar azúcares laterales o reducir la viscosidad. La revisión sobre sinergia entre celulasa y xilanasa explica que estas combinaciones son relevantes en biotecnología industrial porque la pared celular vegetal es una red de polímeros, no un sustrato único [7].

Los pretratamientos físicos o fisicoquímicos también pueden aumentar el rendimiento de la celulasa. El uso de campo eléctrico pulsado combinado con hidrólisis por celulasa en cáscara de pomelo es un ejemplo de cómo una tecnología que altera tejido vegetal puede integrarse con una enzima para mejorar extracción y modificar propiedades de la fracción obtenida [8]. En biomasa lignocelulósica, otras formas de apertura de estructura pueden cumplir una función similar: exponer más superficie y reducir barreras al ataque enzimático.



Figure 6. 데님과 면 마감 공정에서 산성 셀룰라아제는 처리가 제어될 경우 주로 노출된 표면 미세섬유에 작용한다.

La investigación con expansinas fúngicas ilustra otro concepto: algunas proteínas no hidrolíticas pueden facilitar la degradación de celulosa al alterar interacciones físicas dentro del sustrato. Esto no significa que siempre deban añadirse, sino que confirma un principio técnico: la hidrólisis mejora cuando la estructura de la fibra se vuelve más accesible para el complejo celulolítico [6].

Limitaciones técnicas y expectativas realistas

La primera limitación es la **lignina**. Aunque la celulasa hidroliza celulosa, la lignina puede proteger microfibrillas, ocupar superficie y provocar interacciones no productivas. En residuos agrícolas o leñosos, una carga alta de lignina suele exigir pretratamiento o una estrategia de proceso que reduzca su efecto. Las revisiones de celulasas industriales señalan que la recalcitrancia de la biomasa lignocelulósica es una de las razones por las que la conversión eficiente requiere más que una sola enzima [3].

La segunda limitación es la **crystalinidad de la celulosa**. La celulosa altamente ordenada es más resistente que las zonas amorfas porque las cadenas están empaquetadas de forma más estrecha. Los estudios sobre celulasas capaces de mejorar la degradación de celulosa cristalina muestran que este tipo de sustrato exige enzimas y condiciones que favorezcan un contacto prolongado y productivo con la superficie [4].

La tercera limitación es la **variabilidad de la materia prima**. Dos lotes de cáscara, salvado, forraje o residuo de papel pueden tener distinta humedad, tamaño, madurez, contenido mineral, lignificación o historia térmica. Esa variabilidad afecta la respuesta a la celulasa ácida. Por ello, el valor real se determina comparando resultados internos sobre la matriz específica y no extrapolando directamente desde otra materia prima o estudio académico [1].

La cuarta limitación es la **sobrehidrólisis**. En alimentos, piensos o textiles, más hidrólisis no siempre es mejor: puede producir pérdida de textura, debilitamiento de fibra, cambios sensoriales o alteración de filtrabilidad. El objetivo debe definirse como una modificación útil y medible, no como máxima degradación. Las aplicaciones industriales de celulasas son diversas precisamente porque el mismo tipo de enzima puede usarse para conversión profunda o para modificación superficial controlada [3].

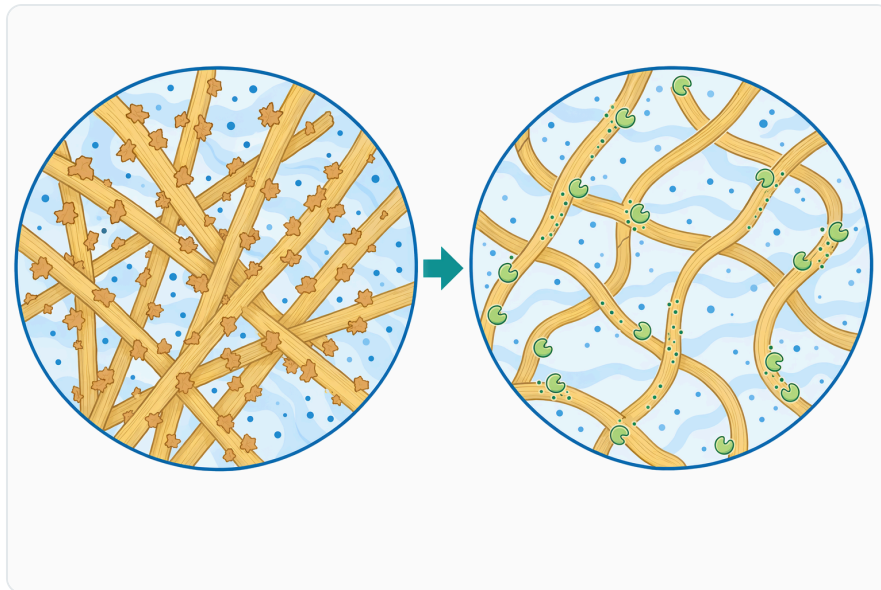


Figure 7. 펄프와 재활용 섬유에서 제어된 셀룰라아제 처리는 셀룰로오스를 완전히 당으로 전환하기보다 접근 가능한 섬유 표면을 변형한다.

Cómo encaja Enzymes.bio como proveedor en línea

Enzymes.bio ofrece **Acid Cellulase Enzyme For Hydrolyzing Fiber** como producto disponible para compra directa en línea en unidades de **1 kg**. Enzymes.bio no es fabricante ni laboratorio; su función es suministrar el producto a clientes que ya cuentan con sus propios criterios técnicos, regulatorios y de proceso. El **certificado de análisis —CoA—** y la **ficha de datos de seguridad —SDS—** se **proporcionan junto con el pedido**, lo que permite documentar la recepción y la manipulación interna del material.

Para un equipo técnico, este producto puede evaluarse en procesos donde la hidrólisis de fibra celulósica en medio ácido sea compatible con la matriz y el objetivo: conversión de biomasa, modificación de ingredientes vegetales, apoyo a fermentaciones, tratamiento de forrajes o apertura de pared celular para extracción. La literatura respalda ampliamente el papel de las celulasas en industrias de biomasa, alimentos, piensos, textiles, pulpa y papel, pero también muestra que el desempeño depende del sustrato y del diseño del proceso ^[2].

Conclusión técnica

Acid Cellulase Enzyme For Hydrolyzing Fiber es una herramienta útil cuando se necesita hidrolizar o modificar fibra rica en celulosa bajo condiciones ácidas compatibles. Su mecanismo se basa en cortar enlaces β -1,4 de la celulosa mediante actividades complementarias —endoglucanasas,

celobiohidrolasas y β -glucosidasas— que reducen la longitud de las cadenas y aumentan la accesibilidad de la matriz vegetal. Las revisiones de celulasas microbianas y fúngicas respaldan su relevancia en biomasa, alimentos, piensos, fermentaciones, textiles y papel ^[5].

La expectativa correcta es técnica y equilibrada: la celulasa ácida funciona mejor cuando la celulosa está accesible, hidratada y no excesivamente protegida por lignina u otros polímeros. En matrices complejas, la sinergia con xilanasas, pectinasas, pretratamientos físicos o tecnologías de apertura de pared celular puede ser decisiva. Para usuarios B2B, el valor del producto se confirma al medir su efecto sobre indicadores concretos del proceso —azúcares liberados, extracción, textura, filtrabilidad, fermentabilidad o digestibilidad— en la materia prima real y bajo las condiciones industriales previstas.

Pedir Acid Cellulase Enzyme For Hydrolyzing Fiber en línea

Se vende en unidades de 1 kg, en stock y listo para enviar. Haga su pedido directamente en nuestra tienda: pague en línea y procesaremos su pedido. Con cada pedido se incluyen un Certificado de Análisis y una Ficha de Datos de Seguridad.

[Comprar Acid Cellulase Enzyme For Hydrolyzing Fiber →](#)

Referencias

Numeradas por orden de primera cita. Fuentes de acceso abierto, verificadas como disponibles en el momento de publicación; los números de cita en el texto enlazan aquí.

1. Maravi, P., & Kumar, A. (2021). Cellulase: Distribution, Production, Characterization and Industrial Applications. *Biotechnology Journal International*.
2. Singh, A., Bajar, S., Devi, A., & Pant, D. (2021). An overview on the recent developments in fungal cellulase production and their industrial applications. *Bioresource Technology Reports*, 14, 100652.
3. Sutaoney, P., Rai, S., Sinha, S., Choudhary, R., Gupta, A., Singh, S. K., & Banerjee, P. (2024). Current perspective in research and industrial applications of microbial cellulases. *International Journal of Biological Macromolecules*, 130639 .
4. Adab, F. K., Yaghoobi, M. M., & Gharechahi, J. (2024). Enhanced crystalline cellulose degradation by a novel metagenome-derived cellulase enzyme. *Scientific Reports*, 14.
5. Zhang, Z., Xing, J., Li, X., Lu, X., Liu, G., Qu, Y., & Zhao, J. (2024). Review of research progress on the production of cellulase from filamentous fungi. *International Journal of Biological Macromolecules*, 134539 .
6. Ding, S., Liu, X., Hakulinen, N., Taherzadeh, M., Ya-Wang, Wang, Y., Qin, X., ... et al. (2022). Boosting enzymatic degradation of cellulose using a fungal expansin: structural insight into the pretreatment mechanism. *Bioresource*

Technology, 127434 .

7. Bajaj, P., & Mahajan, R. (2019). Cellulase and xylanase synergism in industrial biotechnology. *Applied Microbiology and Biotechnology*, 103, 8711 - 8724.
8. Gao, W., Liu, J., Zhang, P., Zeng, X., Han, Z., & Teng, Y. (2024). Physicochemical, structural and functional properties of pomelo peel pectin extracted by combination of pulsed electric field and cellulase hydrolysis. *International Journal of Biological Macromolecules*, 134469 .
9. Zhang, Q., & Bao, J. (2017). Industrial cellulase performance in the simultaneous saccharification and co-fermentation (SSCF) of corn stover for high-titer ethanol production. *Bioresources and Bioprocessing*, 4, 1-7.
10. Dyk, J., Görgens, J., & Rensburg, E. (2023). Enhanced ethanol production from paper sludge waste under high-solids conditions with industrial and cellulase-producing strains of *Saccharomyces cerevisiae*. *Bioresource Technology*, 130163 .
11. Areeshi, M. Y. (2022). Microbial cellulase production using fruit wastes and its applications in biofuels production. *Journal of food microbiology*, 378, 109814 .
12. Azzaz, H., Tawab, A. M. A. E., Khattab, M., Szumacher-Strabel, M., Cieślak, A., Murad, H., Kiełbowicz, M., ... et al. (2021). Effect of Cellulase Enzyme Produced from *Penicillium chrysogenum* on the Milk Production, Composition, Amino Acid, and Fatty Acid Profiles of Egyptian Buffaloes Fed a High-Forage Diet. *Animals*, 11.
13. Dzulqaidah, A. M. A., & Islamiyati, R. (2025). Impact of Eco-Enzyme Application on Nutrient Intake, Fiber Composition, and Feed Digestibility in PE Goats Using Agro-Industrial Waste-Based Complementary Feed. *Journal of Global Innovations in Agricultural Sciences*.


Contactar con Enzymes.bio


¿Tiene preguntas sobre un pedido? Nuestro equipo estará encantado de ayudarle.


CORREO ELECTRÓNICO wholesale@enzymes.bio

TELÉFONO (EE. UU.) **+1 (507) 428-6057**

[Contáctenos →](#)

 **400+** Clientes B2B

 **60+** socios universitarios de investigación

 **54** atendidos en todo el mundo

© 2026 Enzymes.bio · Suministro de enzimas industriales y para procesamiento de alimentos · No apto para consumo humano ni venta minorista.